

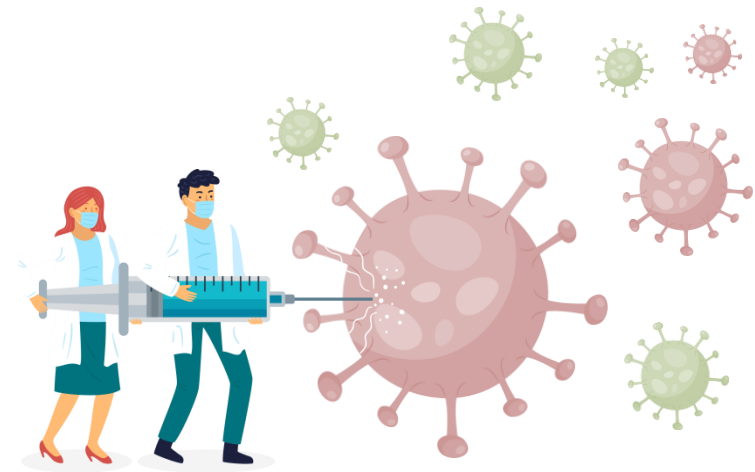
รายงานภาวะเศรษฐกิจการคลังภูมิภาค ประจำเดือนสิงหาคม 2563



เสนอแนะอย่างมีหลักการ
ศึกษาโดยไม่หยุดนิ่ง
คนคลังที่มีคุณภาพ



“สถานการณ์เศรษฐกิจภูมิภาคในเดือนสิงหาคม 2563 ปรับตัวดีขึ้นในหลายภูมิภาค เมื่อเทียบกับเดือนก่อนหน้า อาทิ ภาคตะวันออกเฉียงเหนือ ภาคกลาง ภาคเหนือ และภาคตะวันออก เป็นต้น สอดคล้องกับความเชื่อมั่นผู้บริโภคและภาคอุตสาหกรรมที่ปรับตัวดีขึ้นต่อเนื่อง จากกิจกรรมทางเศรษฐกิจภายในประเทศ ที่มีแนวโน้มเพิ่มขึ้น หลังการผ่อนคลายมาตรการควบคุมการแพร่ระบาดของโรคติดเชื้อไวรัสโคโรนา 2019 (Coronavirus Disease 2019: COVID-19)”



เศรษฐกิจภาคตะวันออกเฉียงเหนือ



เศรษฐกิจภาคตะวันออกเฉียงเหนือดีขึ้นเมื่อเทียบกับเดือนก่อนหน้า โดยการบริโภคภาคเอกชนมีปัจจัยสนับสนุนจาก ภาษีมูลค่าเพิ่ม ณ ราคาคงที่ จำนวนรถจักรยานยนต์จดทะเบียนใหม่ และรายได้เกษตรกรที่ขยายตัวเพิ่มขึ้น ส่วนการลงทุนภาคเอกชน มีปัจจัยสนับสนุนจากจำนวนรถบรรทุกจดทะเบียนใหม่ที่ขยายตัวได้ดี รวมถึงดัชนีความเชื่อมั่นผู้บริโภคและภาคอุตสาหกรรมที่เพิ่มขึ้นต่อเนื่อง แต่การท่องเที่ยวยังชะลอตัว

เครื่องชี้เศรษฐกิจ	2562	Q1/63	Q2/63	ก.ค.63	ส.ค.63	YTD
เครื่องชี้ด้านการบริโภคภาคเอกชน						
ภาษีมูลค่าเพิ่ม ณ ราคาคงที่ (%yoy)	4.0	7.3	7.4	14.1	28.9	10.7
จำนวนรถยนต์นั่งจดทะเบียนใหม่ (%yoy)	-0.4	-13.6	-33.4	-29.4	-20.5	-23.5
จำนวนรถจักรยานยนต์จดทะเบียนใหม่ (%yoy)	-6.0	-12.1	-25.8	4.6	10.4	-12.2
ดัชนีความเชื่อมั่นผู้บริโภค (ม.หอการค้า) (ระดับ)	75.2	62.1	51.2	52.8	53.7	55.8
รายได้เกษตรกร (%yoy)	-4.8	-21.2	-19.6	-4.6	3.5	-18.2
เครื่องชี้ด้านการลงทุนภาคเอกชน						
จำนวนรถยนต์บรรทุกส่วนบุคคลจดทะเบียนใหม่ (%yoy)	0.0	-17.4	-32.2	-18.4	-12.4	-22.4
จำนวนรถบรรทุกจดทะเบียนใหม่ (%yoy)	-7.7	-11.8	-27.2	-12.0	4.4	-15.5
เงินทุนของโรงงานที่เริ่มประกอบกิจการ (พันล้านบาท)	15.7	9.1	2.1	0.3	0.5	12.0
เงินทุนของโรงงานที่เริ่มประกอบกิจการ (%yoy)	13.4	355.2	16.8	46.4	-68.3	119.2
เงินทุนของโรงงานที่ได้รับอนุญาตประกอบกิจการ (พันล้านบาท)	28.2	2.1	1.0	2.9	0.5	6.5
เงินทุนของโรงงานที่ได้รับอนุญาตประกอบกิจการ (%yoy)	-7.7	-78.3	-55.0	86.0	-65.2	-56.4
เครื่องชี้ภาคอุตสาหกรรม						
ดัชนีผลผลิตสินค้าอุตสาหกรรม (%yoy)	-3.1	-6.4	-8.5	-5.3	-	-7.1
ดัชนีความเชื่อมั่นภาคอุตสาหกรรม (ระดับ)	90.6	88.3	69.5	71.4	73.0	77.2
เครื่องชี้ด้านการท่องเที่ยว						
จำนวนผู้เยี่ยมเยือน (%yoy)	1.2	-32.0	-92.8	-44.1	-32.3	-56.6
รายได้จากการเยี่ยมเยือน (%yoy)	3.2	-31.7	-94.2	-51.4	-46.7	-58.2
เครื่องชี้ด้านเสถียรภาพเศรษฐกิจ						
อัตราเงินเฟ้อทั่วไป (%yoy)	1.0	1.2	-1.9	-0.5	-0.4	-0.4
อัตราการว่างงาน (%ต่อกำลังแรงงาน)	0.8	0.9	1.8	-	-	1.3

โครงสร้างเศรษฐกิจของภาค (9.5% ของ GDP)	เกษตร	อุตสาหกรรม	บริการ	โครงสร้างแรงงานของภาค (25.2% ของกำลังแรงงานรวม)	เกษตร	อุตสาหกรรม	บริการ
	19.9%	21.6%	58.6%		53.5%	9.1%	37.4%

เศรษฐกิจภาคกลาง



เศรษฐกิจภาคกลางดีขึ้นเมื่อเทียบกับเดือนก่อนหน้า โดยการบริโภคภาคเอกชนมีปัจจัยสนับสนุนจากการขยายตัวของภาษีมูลค่าเพิ่ม ณ ราคาคงที่ และรายได้เกษตรกร ส่วนการลงทุนภาคเอกชน มีปัจจัยสนับสนุนจากจำนวนรถบรรทุกจดทะเบียนใหม่ และเงินทุนของโรงงานที่เริ่มประกอบกิจการ ที่ขยายตัวได้ดี รวมถึงดัชนีความเชื่อมั่นผู้บริโภคและภาคอุตสาหกรรมที่เพิ่มขึ้นต่อเนื่อง แต่การท่องเที่ยวยังชะลอตัว

เครื่องชี้เศรษฐกิจ	2562	Q1/63	Q2/63	ก.ค.63	ส.ค.63	YTD
เครื่องชี้ด้านการบริโภคภาคเอกชน						
ภาษีมูลค่าเพิ่ม ณ ราคาคงที่ (%yoy)	4.0	8.9	11.6	-1.7	17.0	9.6
จำนวนรถยนต์นั่งจดทะเบียนใหม่ (%yoy)	0.2	-25.9	-42.7	-54.5	-45.9	-37.4
จำนวนรถจักรยานยนต์จดทะเบียนใหม่ (%yoy)	-6.1	-10.5	-35.1	-9.3	-11.8	-19.5
ดัชนีความเชื่อมั่นผู้บริโภค (ม.หอการค้า) (ระดับ)	73.1	58.8	46.6	48.6	49.5	51.8
รายได้เกษตรกร (%yoy)	6.1	-11.3	0.0	12.7	15.4	-3.4
เครื่องชี้ด้านการลงทุนภาคเอกชน						
จำนวนรถยนต์บรรทุกส่วนบุคคลจดทะเบียนใหม่ (%yoy)	7.0	-18.5	-34.3	-42.5	-37.8	-29.5
จำนวนรถบรรทุกจดทะเบียนใหม่ (%yoy)	3.6	16.6	-12.6	-25.6	3.0	-2.6
เงินทุนของโรงงานที่เริ่มประกอบกิจการ (พันล้านบาท)	88.1	2.7	1.1	0.2	1.6	5.6
เงินทุนของโรงงานที่เริ่มประกอบกิจการ (%yoy)	469.6	-69.0	-74.0	95.8	166.8	-59.2
เงินทุนของโรงงานที่ได้รับอนุญาตประกอบกิจการ (พันล้านบาท)	86.3	1.1	0.6	0.6	1.2	3.5
เงินทุนของโรงงานที่ได้รับอนุญาตประกอบกิจการ (%yoy)	430.4	-43.9	-36.5	-73.8	-98.5	-95.6
เครื่องชี้ภาคอุตสาหกรรม						
ดัชนีผลผลิตสินค้าอุตสาหกรรม (%yoy)	-2.3	-4.3	-16.5	-13.5	-	-10.7
ดัชนีความเชื่อมั่นภาคอุตสาหกรรม (ระดับ)	95.5	90.5	78.0	84.9	85.3	84.5
เครื่องชี้ด้านการท่องเที่ยว						
จำนวนผู้เยี่ยมเยือน (%yoy)	0.1	-41.5	-97.0	-62.8	-54.2	-66.4
รายได้จากการเยี่ยมเยือน (%yoy)	2.2	-42.3	-97.9	-70.2	-66.6	-71.9
เครื่องชี้ด้านเสถียรภาพเศรษฐกิจ						
อัตราเงินเฟ้อทั่วไป (%yoy)	0.3	-0.1	-3.2	-1.7	-0.9	-1.6
อัตราการว่างงาน (%ต่อกำลังแรงงาน)	1.4	1.9	2.0	-	-	2.0

โครงสร้างเศรษฐกิจของภาค (5.3% ของ GDP)	เกษตร	อุตสาหกรรม	บริการ	โครงสร้างแรงงานของภาค (4.6% ของกำลังแรงงานรวม)	เกษตร	อุตสาหกรรม	บริการ
	7.6%	58.8%	33.7%		23.3%	29.5%	47.2%

เศรษฐกิจภาคเหนือ



เศรษฐกิจภาคเหนือ ดีขึ้นเมื่อเทียบกับเดือนก่อนหน้า โดยการบริโภคภาคเอกชนมีปัจจัยสนับสนุนจากการขยายตัวของ ภาษีมูลค่าเพิ่ม ณ ราคาคงที่ จำนวนรถจักรยานยนต์จดทะเบียนใหม่ และรายได้เกษตรกร รวมถึงดัชนีความเชื่อมั่นผู้บริโภคและภาคอุตสาหกรรมที่เพิ่มขึ้นต่อเนื่อง แต่การท่องเที่ยวยังชะลอตัว

เครื่องชี้เศรษฐกิจ	2562	Q1/63	Q2/63	ก.ค.63	ส.ค.63	YTD
เครื่องชี้ด้านการบริโภคภาคเอกชน						
ภาษีมูลค่าเพิ่ม ณ ราคาคงที่ (%yoy)	5.3	2.7	-9.0	-1.9	0.6	-2.6
จำนวนรถยนต์นั่งจดทะเบียนใหม่ (%yoy)	-2.0	-16.9	-38.6	-32.4	-27.3	-27.5
จำนวนรถจักรยานยนต์จดทะเบียนใหม่ (%yoy)	-3.7	-6.5	-27.5	-3.8	4.2	-12.4
ดัชนีความเชื่อมั่นผู้บริโภค (ม.หอการค้า) (ระดับ)	74.3	60.8	49.8	51.5	52.4	54.5
รายได้เกษตรกร (%yoy)	-6.1	-28.3	-27.5	0.2	14.2	-21.9
เครื่องชี้ด้านการลงทุนภาคเอกชน						
จำนวนรถยนต์บรรทุกส่วนบุคคลจดทะเบียนใหม่ (%yoy)	3.5	-19.4	-24.6	-16.0	-13.5	-20.2
จำนวนรถบรรทุกจดทะเบียนใหม่ (%yoy)	-8.5	-9.6	-20.2	-19.3	-18.9	-15.8
เงินทุนของโรงงานที่เริ่มประกอบกิจการ (พันล้านบาท)	4.6	1.2	3.5	0.2	0.2	5.2
เงินทุนของโรงงานที่เริ่มประกอบกิจการ (%yoy)	-52.0	16.8	116.0	83.7	-60.7	52.8
เงินทุนของโรงงานที่ได้รับอนุญาตประกอบกิจการ (พันล้านบาท)	16.8	3.1	0.8	0.5	1.5	5.9
เงินทุนของโรงงานที่ได้รับอนุญาตประกอบกิจการ (%yoy)	26.4	42.2	-65.6	-50.6	-78.6	-52.8
เครื่องชี้ภาคอุตสาหกรรม						
ดัชนีผลผลิตสินค้าอุตสาหกรรม (%yoy)	-2.3	-6.1	-18.2	-12.4	-	-11.8
ดัชนีความเชื่อมั่นภาคอุตสาหกรรม (ระดับ)	79.0	73.6	61.7	64.7	66.5	67.1
เครื่องชี้ด้านการท่องเที่ยว						
จำนวนผู้เยี่ยมเยือน (%yoy)	0.7	-23.6	-91.0	-35.9	-35.2	-50.0
รายได้จากการเยี่ยมเยือน (%yoy)	1.9	-33.1	-93.4	-55.6	-59.3	-58.5
เครื่องชี้ด้านเสถียรภาพเศรษฐกิจ						
อัตราเงินเฟ้อทั่วไป (%yoy)	1.0	0.9	-2.3	-0.9	-0.7	-0.7
อัตราการว่างงาน (%ต่อกำลังแรงงาน)	0.9	0.9	2.1	-	-	1.5

โครงสร้างเศรษฐกิจของภาค (7.7% ของ GDP)	เกษตร	อุตสาหกรรม	บริการ	โครงสร้างแรงงานของภาค (16.6% ของกำลังแรงงานรวม)	เกษตร	อุตสาหกรรม	บริการ
	26.2%	19.7%	54.1%		44.9%	10.8%	44.3%

เศรษฐกิจภาคตะวันออก



เศรษฐกิจภาคตะวันออกดีขึ้นเมื่อเทียบกับเดือนก่อนหน้า โดยการบริโภคภาคเอกชนมีปัจจัยสนับสนุนจากรายได้เกษตรกร ส่วนการลงทุนภาคเอกชนมีปัจจัยสนับสนุนจากเงินทุนของโรงงานที่เริ่มประกอบกิจการที่ขยายตัวได้ดี รวมถึงดัชนีความเชื่อมั่นผู้บริโภคและภาคอุตสาหกรรมที่เพิ่มขึ้นต่อเนื่อง แต่การท่องเที่ยวยังชะลอตัว

เครื่องชี้เศรษฐกิจ	2562	Q1/63	Q2/63	ก.ค.63	ส.ค.63	YTD
เครื่องชี้ด้านการบริโภคภาคเอกชน						
ภาษีมูลค่าเพิ่ม ณ ราคาคงที่ (%yoy)	-5.3	-3.8	-30.1	-24.2	-9.5	-16.9
จำนวนรถยนต์นั่งจดทะเบียนใหม่ (%yoy)	3.2	-18.8	-37.7	-40.7	-39.1	-30.6
จำนวนรถจักรยานยนต์จดทะเบียนใหม่ (%yoy)	-5.1	-4.0	-28.2	-17.4	-17.3	-16.2
ดัชนีความเชื่อมั่นผู้บริโภค (ม.หอการค้า) (ระดับ)	79.0	63.9	50.8	52.9	53.8	56.4
รายได้เกษตรกร (%yoy)	15.0	10.4	-1.2	7.2	22.6	6.5
เครื่องชี้ด้านการลงทุนภาคเอกชน						
จำนวนรถยนต์บรรทุกส่วนบุคคลจดทะเบียนใหม่ (%yoy)	0.8	-16.2	-30.2	-28.0	-12.2	-22.4
จำนวนรถบรรทุกจดทะเบียนใหม่ (%yoy)	4.1	-1.5	-19.2	-26.3	-25.4	-15.3
เงินทุนของโรงงานที่เริ่มประกอบกิจการ (พันล้านบาท)	49.9	5.3	3.0	1.5	2.9	12.7
เงินทุนของโรงงานที่เริ่มประกอบกิจการ (%yoy)	66.2	-83.1	-52.3	87.5	79.4	-68.3
เงินทุนของโรงงานที่ได้รับอนุญาตประกอบกิจการ (พันล้านบาท)	77.3	8.5	3.9	9.7	1.3	23.4
เงินทุนของโรงงานที่ได้รับอนุญาตประกอบกิจการ (%yoy)	-32.5	-76.4	-48.6	320.6	-56.5	-52.1
เครื่องชี้ภาคอุตสาหกรรม						
ดัชนีผลผลิตสินค้าอุตสาหกรรม (%yoy)	-4.9	-7.2	-26.9	-19.0	-	-17.1
ดัชนีความเชื่อมั่นภาคอุตสาหกรรม (ระดับ)	111.2	109.6	96.6	101.3	103.2	102.9
เครื่องชี้ด้านการท่องเที่ยว						
จำนวนผู้เยี่ยมเยือน (%yoy)	1.2	-38.2	-94.0	-51.5	-44.4	-62.5
รายได้จากการเยี่ยมเยือน (%yoy)	3.7	-45.1	-96.2	-75.7	-74.8	-70.8
เครื่องชี้ด้านเสถียรภาพเศรษฐกิจ						
อัตราเงินเฟ้อทั่วไป (%yoy)	0.5	0.4	-2.9	-1.6	-0.8	-1.2
อัตราการว่างงาน (%ต่อกำลังแรงงาน)	0.7	0.8	1.6	-	-	1.2

โครงสร้างเศรษฐกิจของภาค (18.5% ของ GDP)	เกษตร	อุตสาหกรรม	บริการ	โครงสร้างแรงงานของภาค (8.9% ของกำลังแรงงานรวม)	เกษตร	อุตสาหกรรม	บริการ
	5.6%	65.7%	28.7%		21.2%	28.1%	50.7%

เศรษฐกิจภาคตะวันตก



เศรษฐกิจภาคตะวันตกมีปัจจัยสนับสนุนจากรายได้เกษตรกร และจำนวนรถยนต์บรรทุกส่วนบุคคลจดทะเบียนใหม่ที่ขยายตัวได้ดี รวมถึงดัชนีความเชื่อมั่นผู้บริโภค และภาคอุตสาหกรรมที่เพิ่มขึ้นต่อเนื่อง แต่การท่องเที่ยวยังชะลอตัว

เครื่องชี้เศรษฐกิจ	2562	Q1/63	Q2/63	ก.ค.63	ส.ค.63	YTD
เครื่องชี้ด้านการบริโภคภาคเอกชน						
ภาษีมูลค่าเพิ่ม ณ ราคาคงที่ (%yoy)	-1.3	-11.5	-16.4	-12.3	-7.1	-12.9
จำนวนรถยนต์นั่งจดทะเบียนใหม่ (%yoy)	1.8	-12.4	-35.1	-34.6	-26.7	-24.8
จำนวนรถจักรยานยนต์จดทะเบียนใหม่ (%yoy)	-4.1	-5.7	-28.6	-4.2	-3.2	-13.5
ดัชนีความเชื่อมั่นผู้บริโภค (ม.หอการค้า) (ระดับ)	73.1	58.8	46.6	48.6	49.5	51.8
รายได้เกษตรกร (%yoy)	-6.8	-4.7	0.0	21.2	36.3	0.5
เครื่องชี้ด้านการลงทุนภาคเอกชน						
จำนวนรถยนต์บรรทุกส่วนบุคคลจดทะเบียนใหม่ (%yoy)	1.3	-17.1	-17.7	-17.7	2.2	-15.2
จำนวนรถบรรทุกจดทะเบียนใหม่ (%yoy)	-2.0	-2.5	-14.9	-1.0	-1.0	-6.4
เงินทุนของโรงงานที่เริ่มประกอบกิจการ (พันล้านบาท)	6.0	2.5	3.0	2.3	0.3	8.2
เงินทุนของโรงงานที่เริ่มประกอบกิจการ (%yoy)	-1.3	246.4	209.8	298.1	-87.0	76.4
เงินทุนของโรงงานที่ได้รับอนุญาตประกอบกิจการ (พันล้านบาท)	13.3	1.9	0.9	0.8	0.5	4.0
เงินทุนของโรงงานที่ได้รับอนุญาตประกอบกิจการ (%yoy)	116.2	-25.4	-72.3	-60.2	-63.5	-55.5
เครื่องชี้ภาคอุตสาหกรรม						
ดัชนีผลผลิตสินค้าอุตสาหกรรม (%yoy)	-2.5	-9.3	-29.9	-19.5	-	-19.0
ดัชนีความเชื่อมั่นภาคอุตสาหกรรม (ระดับ)	95.5	90.5	78.0	84.9	85.3	84.5
เครื่องชี้ด้านการท่องเที่ยว						
จำนวนผู้เยี่ยมเยือน (%yoy)	0.7	-29.8	-87.0	-21.6	-21.3	-49.0
รายได้จากการเยี่ยมเยือน (%yoy)	3.5	-34.6	-90.5	-41.6	-45.9	-56.5
เครื่องชี้ด้านเสถียรภาพเศรษฐกิจ						
อัตราเงินเฟ้อทั่วไป (%yoy)	0.3	0.0	-3.6	-1.7	-0.8	-1.6
อัตราการว่างงาน (%ต่อกำลังแรงงาน)	0.7	0.7	1.6	-	-	1.1

โครงสร้างเศรษฐกิจของภาค (3.5% ของ GDP)	เกษตร	อุตสาหกรรม	บริการ	โครงสร้างแรงงานของภาค (5.4% ของกำลังแรงงานรวม)	เกษตร	อุตสาหกรรม	บริการ
	19.6%	33.1%	47.4%		36.0%	15.2%	48.8%

เศรษฐกิจ กทม. และปริมณฑล



เศรษฐกิจ กทม. และปริมณฑล ดีขึ้นเมื่อเทียบกับเดือนก่อนหน้าสะท้อนจากเครื่องชี้การบริโภคภาคเอกชนมีปัจจัยสนับสนุนจากรายได้เกษตรกร ส่วนการลงทุนภาคเอกชนมีปัจจัยสนับสนุนจากจำนวนรถบรรทุกจดทะเบียนใหม่ที่ขยายตัวได้ดี รวมถึงดัชนีความเชื่อมั่นผู้บริโภคและภาคอุตสาหกรรมที่เพิ่มขึ้นต่อเนื่อง แต่การท่องเที่ยวยังชะลอตัว

เครื่องชี้เศรษฐกิจ	2562	Q1/63	Q2/63	ก.ค.63	ส.ค.63	YTD
เครื่องชี้ด้านการบริโภคภาคเอกชน						
ภาษีมูลค่าเพิ่ม ณ ราคาคงที่ (%yoy)	-1.4	1.0	-11.2	-8.5	-3.0	-5.3
จำนวนรถยนต์นั่งจดทะเบียนใหม่ (%yoy)	7.1	-10.9	-36.7	-38.1	-30.7	-25.6
จำนวนรถจักรยานยนต์จดทะเบียนใหม่ (%yoy)	-1.4	-1.4	-25.7	-9.7	-9.8	-12.2
ดัชนีความเชื่อมั่นผู้บริโภค (ม.หอการค้า) (ระดับ)	76.1	60.4	47.1	49.3	50.4	52.8
รายได้เกษตรกร (%yoy)	10.2	-4.1	2.8	14.3	15.7	1.2
เครื่องชี้ด้านการลงทุนภาคเอกชน						
จำนวนรถยนต์บรรทุกส่วนบุคคลจดทะเบียนใหม่ (%yoy)	-6.3	-18.1	-34.9	-30.0	-20.2	-25.9
จำนวนรถบรรทุกจดทะเบียนใหม่ (%yoy)	5.7	-3.2	-24.1	-22.7	21.3	-9.7
เงินทุนของโรงงานที่เริ่มประกอบกิจการ (พันล้านบาท)	44.7	6.1	11.4	4.1	1.7	23.3
เงินทุนของโรงงานที่เริ่มประกอบกิจการ (%yoy)	29.1	-42.3	33.8	-30.1	-41.0	-16.3
เงินทุนของโรงงานที่ได้รับอนุญาตประกอบกิจการ (พันล้านบาท)	56.6	7.1	12.1	1.8	6.3	27.2
เงินทุนของโรงงานที่ได้รับอนุญาตประกอบกิจการ (%yoy)	-11.2	-41.8	-6.1	-58.5	45.1	-19.0
เครื่องชี้ภาคอุตสาหกรรม						
ดัชนีผลผลิตสินค้าอุตสาหกรรม (%yoy)	-3.7	-4.9	-19.1	-15.8	-	-12.4
ดัชนีความเชื่อมั่นภาคอุตสาหกรรม (ระดับ)	95.5	90.5	78.0	84.9	85.3	84.5
เครื่องชี้ด้านการท่องเที่ยว						
จำนวนผู้เยี่ยมเยือน (%yoy)	0.3	-41.9	-90.4	-79.8	-65.7	-67.3
รายได้จากการเยี่ยมเยือน (%yoy)	2.3	-44.3	-90.4	-90.0	-84.7	-73.2
เครื่องชี้ด้านเสถียรภาพเศรษฐกิจ						
อัตราเงินเฟ้อทั่วไป (%yoy)	0.9	0.3	-2.6	-1.0	-0.5	-1.0
อัตราการว่างงาน (%ต่อกำลังแรงงาน)	1.0	0.9	2.1	-	-	1.5

โครงสร้างเศรษฐกิจของภาค (46.9% ของ GDP)	เกษตร	อุตสาหกรรม	บริการ	โครงสร้างแรงงานของภาค (25.9% ของกำลังแรงงานรวม)	เกษตร	อุตสาหกรรม	บริการ
	0.6%	23.5%	75.9%		2.5%	28.0%	69.5%

เศรษฐกิจภาคใต้



เศรษฐกิจภาคใต้มีปัจจัยสนับสนุนจากรายได้เกษตรกรที่ขยายตัวได้ดี รวมถึงดัชนีความเชื่อมั่นผู้บริโภคและภาคอุตสาหกรรมที่เพิ่มขึ้นต่อเนื่อง แต่การท่องเที่ยวยังชะลอตัว

เครื่องชี้เศรษฐกิจ	2562	Q1/63	Q2/63	ก.ค.63	ส.ค.63	YTD
เครื่องชี้ด้านการบริโภคภาคเอกชน						
ภาษีมูลค่าเพิ่ม ณ ราคาคงที่ (%yoy)	0.5	-0.5	-25.6	-10.5	-14.4	-12.9
จำนวนรถยนต์นั่งจดทะเบียนใหม่ (%yoy)	-2.4	-9.9	-43.1	-41.0	-25.6	-27.3
จำนวนรถจักรยานยนต์จดทะเบียนใหม่ (%yoy)	0.6	-3.0	-35.0	-8.9	-1.2	-15.4
ดัชนีความเชื่อมั่นผู้บริโภค (ม.หอการค้า) (ระดับ)	73.9	59.5	46.1	47.1	47.5	51.4
รายได้เกษตรกร (%yoy)	1.5	2.6	-10.7	-1.1	16.8	-1.0
เครื่องชี้ด้านการลงทุนภาคเอกชน						
จำนวนรถยนต์บรรทุกส่วนบุคคลจดทะเบียนใหม่ (%yoy)	5.1	-12.8	-30.6	-23.9	-7.7	-19.8
จำนวนรถบรรทุกจดทะเบียนใหม่ (%yoy)	-19.8	-7.0	-21.5	-8.5	-2.8	-11.9
เงินทุนของโรงงานที่เริ่มประกอบกิจการ (พันล้านบาท)	5.5	4.0	1.2	0.4	0.2	5.8
เงินทุนของโรงงานที่เริ่มประกอบกิจการ (%yoy)	-41.0	110.8	82.9	-26.6	-33.7	71.0
เงินทุนของโรงงานที่ได้รับอนุญาตประกอบกิจการ (พันล้านบาท)	8.0	2.5	0.9	0.8	0.9	5.0
เงินทุนของโรงงานที่ได้รับอนุญาตประกอบกิจการ (%yoy)	-66.1	72.5	-66.2	159.3	20.9	-1.3
เครื่องชี้ภาคอุตสาหกรรม						
ดัชนีผลผลิตสินค้าอุตสาหกรรม (%yoy)	-4.4	-6.9	-12.9	-10.6	-	-9.8
ดัชนีความเชื่อมั่นภาคอุตสาหกรรม (ระดับ)	77.3	75.6	72.6	80.6	81.9	75.9
เครื่องชี้ด้านการท่องเที่ยว						
จำนวนผู้เยี่ยมเยือน (%yoy)	0.9	-38.2	-96.6	-68.0	-67.8	-65.5
รายได้จากการเยี่ยมเยือน (%yoy)	4.5	-44.2	-97.6	-87.1	-87.5	-69.0
เครื่องชี้ด้านเสถียรภาพเศรษฐกิจ						
อัตราเงินเฟ้อทั่วไป (%yoy)	0.3	-0.1	-3.2	-1.8	-1.1	-1.6
อัตราการว่างงาน (%ต่อกำลังแรงงาน)	1.5	1.6	2.2	-	-	1.9

โครงสร้างเศรษฐกิจของภาค (8.6% ของ GDP)	เกษตร	อุตสาหกรรม	บริการ	โครงสร้างแรงงานของภาค (13.5% ของกำลังแรงงานรวม)	เกษตร	อุตสาหกรรม	บริการ
	20.7%	15.2%	64.1%		42.0%	9.1%	48.9%