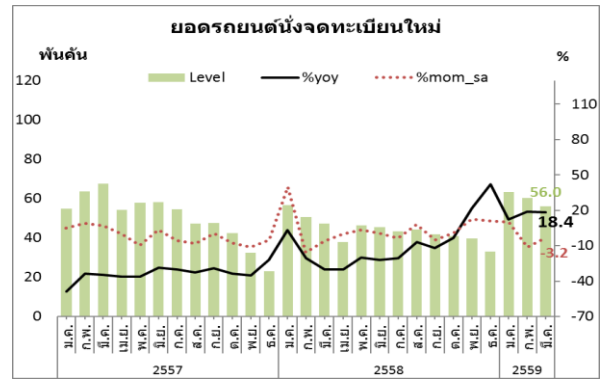


“เดือนมีนาคม 2559 การบริโภคสินค้าคงทนมีความไม่แน่นอนในทิศทางของการฟื้นตัว เนื่องจาก ยอดรถยนต์นั่งขยายตัว +18.4%yoy ขณะที่รถจักรยานยนต์จดทะเบียนใหม่กลับหดตัว -9.4%yoy และเมื่อขจัดผลทางฤดูกาลแล้ว หดตัวจากเดือนก่อนหน้าที่ -3.2%mom_sa และ +17.4%mom_sa ตามลำดับ”



+18.4%

➢ **ยอดรถยนต์นั่งจดทะเบียนใหม่**
เดือนมีนาคม 2559 มีจำนวน 55,999 คัน ขยายตัว +18.4%yoy แต่เมื่อปรับผลทางฤดูกาลออก กลับหดตัวจากเดือนก่อนหน้าเล็กน้อย -3.2%mom_sa ตามการขยายตัวทุกภูมิภาค โดยเฉพาะ ภาคเหนือ ภาคใต้ และกทม.และปริมณฑล ขยายตัวเร่งขึ้น ขณะที่ภาคอีสาน ภาคตะวันออก ภาคตะวันตก และภาคกลาง ขยายตัวในอัตราชะลอลง ซึ่งยังคงต้องติดตามการฟื้นตัวของ การบริโภคสินค้าคงทนของผู้มีรายได้ปานกลาง และรายได้สูงว่าจะยังสามารถฟื้นตัวได้ต่อเนื่องหรือไม่



ที่มา: กรมการขนส่งทางบก คำนวณ: สศค.

ตารางสรุปยอดรถยนต์นั่งจดทะเบียนใหม่ (%yoy)

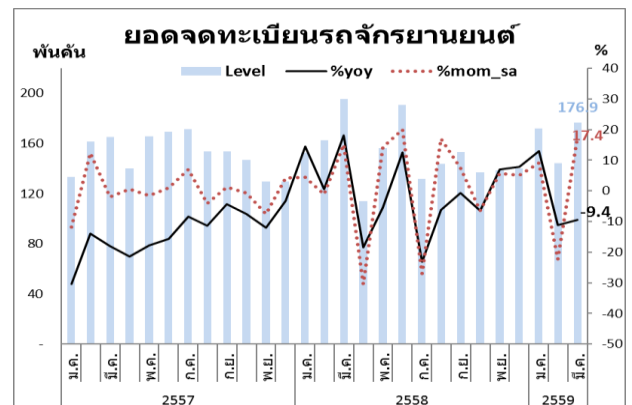
	สัดส่วนในปี 2558	2557		2558				2558			2559			YTD
		2558	2558	Q1	Q2	Q3	Q4	ต.ค.	พ.ย.	ธ.ค.	ม.ค.	ก.พ.	มี.ค.	
ทั้งประเทศ	100.0	-34.6	-12.8	-16.9	-24.0	-13.4	15.7	-3.6	22.0	42.2	12.2	18.6	18.4	16.2
ภาคอีสาน	13.2	-36.4	-13.6	-24.1	-20.4	-14.9	18.3	-5.2	22.1	47.2	23.4	31.3	10.1	21.6
ภาคเหนือ	10.2	-40.5	-13.9	-18.0	-22.1	-15.1	11.0	-0.3	8.8	35.4	17.6	12.6	16.4	15.8
ภาคใต้	8.3	-40.3	-21.8	-27.2	-29.8	-16.6	-4.2	-19.7	-3.3	29.9	17.4	11.3	14.0	14.5
ภาคตะวันออก	8.5	-26.5	-15.2	-15.8	-23.1	-15.2	-1.9	-16.7	9.3	6.1	20.9	28.1	12.1	20.2
ภาคตะวันตก	3.0	-29.8	-16.1	-15.8	-30.1	-20.2	20.5	-4.8	28.7	58.7	12.4	23.3	13.3	16.2
ภาคกลาง	3.1	-38.8	-10.8	-17.3	-22.8	-11.8	29.3	0.3	33.3	77.8	10.8	24.5	14.9	16.2
กทม. และปริมณฑล	53.6	-33.0	-10.2	-13.0	-24.1	-11.6	21.5	1.0	30.4	49.7	6.1	15.8	23.5	14.6

ที่มา: กรมการขนส่งทางบก คำนวณ: สศค.

➢ **ยอดจดทะเบียนรถจักรยานยนต์**
เดือนมีนาคม 2559 มีจำนวน 176,855 คัน หดตัวเป็นเดือนที่ 2 ติดต่อกัน แต่ในอัตราชะลอลง -9.4%yoy แต่เมื่อปรับผลทางฤดูกาลออก กลับขยายตัวจากเดือนก่อนหน้า +17.4%mom_sa โดยหดตัวเกือบทุกภาค (ยกเว้น กทม.และปริมณฑล ที่ขยายตัวเป็นบวก) ตามอุปสงค์การบริโภคภายในภูมิภาคที่ยังเปราะบาง โดยมีปัจจัยเสี่ยงจาก 1) ราคาสินค้าเกษตรที่ยังคงปรับตัวลดลง 2) สถานการณ์ภัยแล้งที่อาจส่งผลกระทบต่อภาคเกษตรกรรม และ 3) หนี้ภาคครัวเรือนที่อยู่ในระดับสูง



-9.4%



ที่มา: กรมการขนส่งทางบก คำนวณ: สศค.

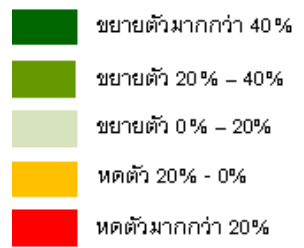
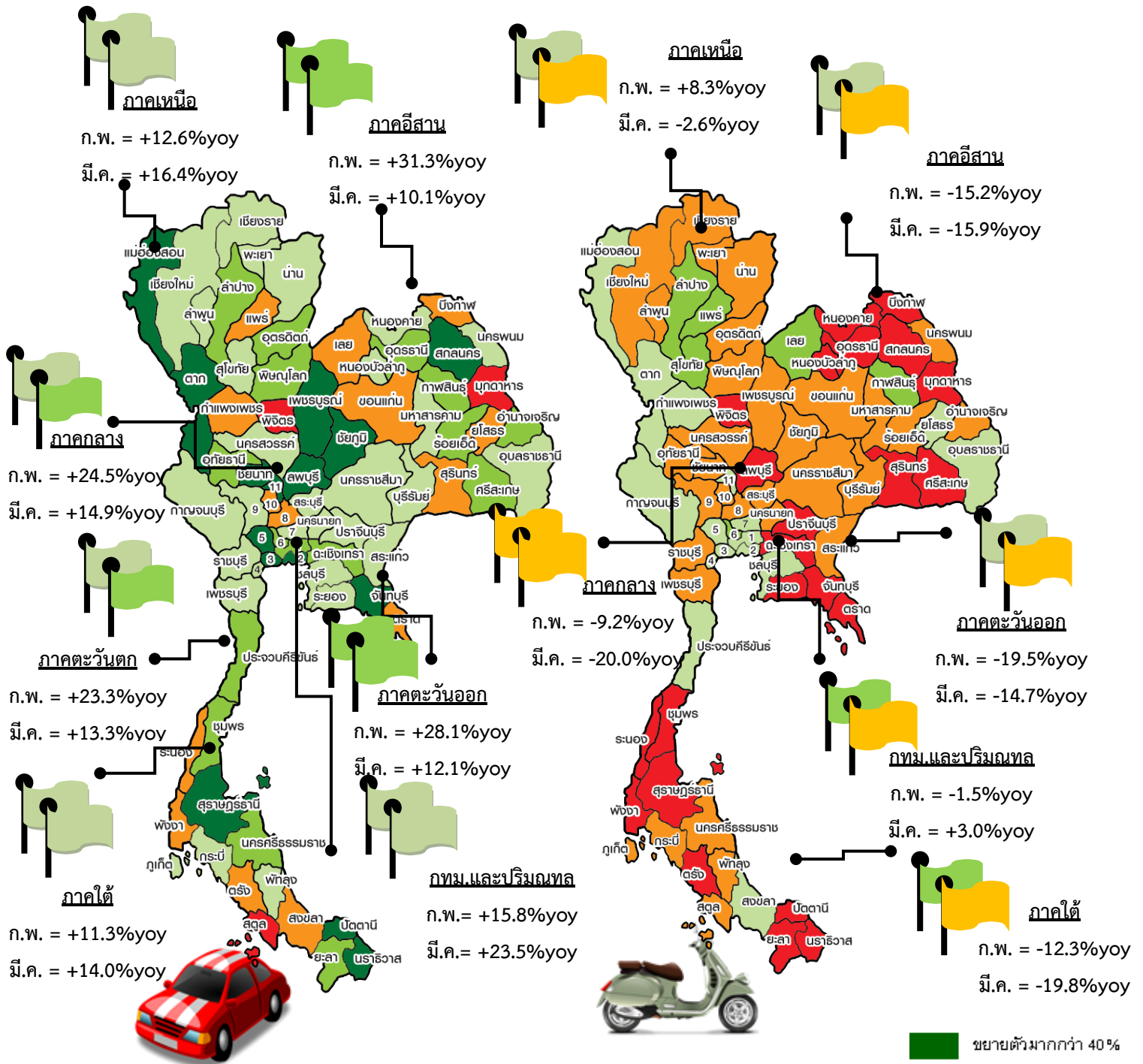
ตารางสรุปยอดรถจักรยานยนต์จดทะเบียนใหม่ (%yoy)

	สัดส่วนในปี 2558	2557		2558				2558			2559			YTD
		2558	2558	Q1	Q2	Q3	Q4	ต.ค.	พ.ย.	ธ.ค.	ม.ค.	ก.พ.	มี.ค.	
ทั้งประเทศ	100.0	-14.3	-0.2	10.9	-2.9	-10.6	2.3	-6.5	6.9	7.8	12.9	-11.1	-9.4	-3.3
ภาคอีสาน	25.8	-16.4	0.8	11.5	-0.4	-10.0	3.1	-8.8	10.1	9.6	0.1	-15.2	-15.9	-10.6
ภาคเหนือ	15.0	-16.0	-2.7	10.5	-8.5	-14.3	2.8	-5.4	9.5	5.1	8.3	-13.9	-2.6	-2.8
ภาคใต้	12.9	-18.5	0.5	0.8	0.1	-6.3	8.7	-4.8	10.5	23.7	25.5	-12.3	-19.8	-5.3
ภาคตะวันออก	11.9	-10.6	1.3	27.5	-1.0	-13.7	-5.7	-14.6	2.3	-3.1	7.5	-19.5	-14.7	-9.9
ภาคตะวันตก	5.3	-11.7	-2.0	7.1	3.9	-17.0	-0.8	-8.7	-1.2	8.7	16.0	-5.1	-6.3	1.1
ภาคกลาง	4.3	-9.1	-6.1	9.3	-12.2	-13.9	-6.9	-15.3	2.1	-5.6	13.0	-9.2	-20.0	-6.8
กทม. และปริมณฑล	24.8	-11.6	0.6	10.1	-3.9	-7.5	4.8	0.9	5.3	8.9	26.4	-1.5	3.0	8.4

สศค.

เสาหลักด้านเศรษฐกิจมหภาคอย่างมืออาชีพ

Regional Economic Weekly Review



ยอดรถยนต์นั่งจดทะเบียนใหม่

รวมทั้งประเทศ

ก.พ. 59 60,110 คัน (+18.6%yoy)
 มี.ค. 59 55,999 คัน (+18.4%yoy)
 ไตรมาสแรก ปี 59 = 179,508 คัน
 (+16.2%yoy)

ยอดรถจักรยานยนต์นั่งจดทะเบียนใหม่

รวมทั้งประเทศ

ก.พ. 59 144,227 คัน (-11.1%yoy)
 มี.ค. 59 176,855 คัน (-9.4%yoy)
 ไตรมาสแรก ปี 59 = 493,194 คัน
 (-3.3%yoy)

สศม.

เสาหลักด้านเศรษฐกิจมหภาคอย่างมีอาชีพ

ภาคตะวันออกเฉียงเหนือ

"ยอดรถจักรยานยนต์จดทะเบียนใหม่ยังหดตัว ขณะที่ยอดรถยนต์นั่งจดทะเบียนใหม่ขยายตัวแต่ในอัตราชะลอลง สะท้อนถึงการบริโภคภาคเอกชนที่ยังเปราะบาง"

- การบริโภคสินค้าคงทนของผู้มีรายได้น้อยที่สะท้อนจากยอดรถจักรยานยนต์จดทะเบียนใหม่ในเดือน มี.ค. 59 หดตัวต่อเนื่องที่ **-15.9%yoy** แต่ขยายตัว +10.5%mom_sa เมื่อเทียบกับเดือนก่อนหน้า (ปรับผลทางฤดูกาลแล้ว) ตามการขยายตัวในจังหวัดกาฬสินธุ์ เลย ยโสธร และ อุบลราชธานี โดยขยายตัวที่ +30.1%yoy +26.9%yoy +11.6%yoy และ +9.3%yoy ตามลำดับ อย่างไรก็ตาม ทั่วประเทศ จังหวัดเศรษฐกิจสำคัญอื่นๆ ยังคงหดตัวต่อเนื่อง สะท้อนถึงการบริโภคภาคเอกชนในหมวดสินค้าคงทนของผู้มีรายได้น้อยในภูมิภาคพื้นตัวอย่างเปราะบาง
 - จังหวัดเศรษฐกิจสำคัญหดตัว 3 อันดับแรก ได้แก่ หนองบัวลำภู (หดตัว -47.0%yoy) หนองคาย (หดตัว -43.8%yoy) และ ศรีสะเกษ (หดตัว -42.2%yoy)
- ส่วนการบริโภคสินค้าคงทนของผู้มีรายได้ปานกลางและสูงที่สะท้อนจากยอดรถยนต์นั่งจดทะเบียนใหม่ในเดือน มี.ค.59 ขยายตัวในอัตราชะลอลงที่ **+10.1%yoy** หรือหดตัว -14.1%mom_sa เมื่อเทียบกับเดือนก่อนหน้า (ปรับผลทางฤดูกาลแล้ว) ตามการปรับตัวลดลงในจังหวัดเศรษฐกิจสำคัญ อาทิ มุกดาหาร ขอนแก่น เลย ยโสธร และ บึงกาฬ อย่างไรก็ตาม ทั่วประเทศ จังหวัดเศรษฐกิจสำคัญอื่นๆ ยังคงขยายตัวได้
 - จังหวัดเศรษฐกิจสำคัญที่ขยายตัวสูงสุด 3 อันดับแรก ได้แก่ ชัยภูมิ (ขยายตัว +77.5%yoy) สกลนคร (ขยายตัว +47.5%yoy) และ อำนาจเจริญ (ขยายตัว +39.3%yoy)
- โดยสาเหตุมาจาก 1) รายได้เกษตรกรยังคงลดลงอย่างต่อเนื่อง 2) ความกังวลต่อการฟื้นตัวของเศรษฐกิจที่ล่าช้ากว่าที่คาด และ 3) สถานการณ์ภัยแล้งที่ส่งอาจผลกระทบต่อภาคเกษตรกรรม

ภาคตะวันออก

"ยอดรถจักรยานยนต์จดทะเบียนใหม่หดตัวในอัตราชะลอลง ขณะที่ยอดรถยนต์นั่งจดทะเบียนใหม่ขยายตัวในอัตราชะลอลง สะท้อนถึงการบริโภคภาคเอกชนที่มีสัญญาณความไม่แน่นอนการฟื้นตัว"

- การบริโภคสินค้าคงทนของผู้มีรายได้น้อยที่สะท้อนจากยอดรถจักรยานยนต์จดทะเบียนใหม่ในเดือน มี.ค.59 หดตัวในอัตราชะลอลงที่ **-14.7%yoy** หรือขยายตัว +19.3%mom_sa เมื่อเทียบกับเดือนก่อนหน้า (ปรับผลทางฤดูกาลแล้ว) ตามการกลับมาขยายตัวของยอดจดทะเบียนในจังหวัดชลบุรี ที่ขยายตัว +1.9%yoy จากเดือนก่อน ที่หดตัว -28.8%yoy อย่างไรก็ตาม ทั่วประเทศ จังหวัดเศรษฐกิจสำคัญอื่นๆ ยังคงหดตัว สะท้อนถึงการบริโภคภาคเอกชนในหมวดสินค้าคงทนของผู้มีรายได้น้อยในภูมิภาคพื้นตัวอย่างเปราะบาง
 - จังหวัดที่หดตัว 3 อันดับแรก สูงสุด ได้แก่ จันทบุรี (หดตัว -40.9%yoy) ตราด (หดตัว -29.8%yoy) และ ฉะเชิงเทรา (หดตัว -28.5%yoy)
- ส่วนการบริโภคสินค้าคงทนของผู้มีรายได้ปานกลางและสูงที่สะท้อนจากยอดรถยนต์นั่งจดทะเบียนใหม่ในเดือน มี.ค. 59 ขยายตัวในอัตราชะลอลงที่ **+12.1%yoy** หรือหดตัว -7.4%mom_sa เมื่อเทียบกับเดือนก่อนหน้า (ปรับผลทางฤดูกาลแล้ว) ตามการหดตัวของจังหวัดตราดเป็นสำคัญ โดยหดตัวที่ -15.4 %yoy อย่างไรก็ตาม ทั่วประเทศ จังหวัดอื่นๆ ยังคงขยายตัว
 - จังหวัดขยายตัวสูงสุด ได้แก่ จันทบุรี (ขยายตัว +56.7%yoy) และ ฉะเชิงเทรา (ขยายตัว 24.9%yoy)
- โดยสาเหตุมาจาก 1) รายได้เกษตรกรยังคงลดลงอย่างต่อเนื่อง 2) ความกังวลต่อการฟื้นตัวของเศรษฐกิจที่ล่าช้ากว่าที่คาด และ 3) หนีภาคครัวเรือนที่อยู่ในระดับสูง

ภาคกลาง

"ยอดรถจักรยานยนต์หดตัวเร่งขึ้น สอดคล้องกับรถยนต์นั่งจดทะเบียนใหม่ ขยายตัวในอัตราชะลอลง สะท้อนถึงการบริโภคภาคเอกชนที่ยังเปราะบาง"

- การบริโภคสินค้าคงทนของผู้มีรายได้น้อยที่สะท้อนจากยอดรถจักรยานยนต์จดทะเบียนใหม่ในเดือนมี.ค. 59 กลับมาเร่งขึ้นที่ **-20.0%yoy** แต่ขยายตัว +11.0%mom_sa เมื่อเทียบกับเดือนก่อนหน้า (ปรับผลทางฤดูกาลแล้ว) ตามการหดตัวของยอดจดทะเบียนในเกือบทุกจังหวัด ยกเว้นจังหวัดสิงห์บุรี ที่ขยายตัวเป็นเดือนที่ 2 ติดต่อกันที่ +11.1%yoy สะท้อนถึงการบริโภคภาคเอกชนในหมวดสินค้าคงทนภายในภูมิภาคที่มีความเปราะบาง
 - จังหวัดที่หดตัวสูงสุด 3 อันดับแรก ได้แก่ 1. ลพบุรี (หดตัว -32.8%yoy) 2. พระนครศรีอยุธยา (หดตัว -18.1%yoy) และ 3. สระบุรี (ขยายตัว -17.4%yoy)
- ส่วนการบริโภคสินค้าคงทนของผู้มีรายได้ปานกลางและสูงที่สะท้อนจากยอดรถยนต์นั่งจดทะเบียนใหม่ในเดือนมี.ค.59 ขยายตัวในอัตราชะลอลงที่ **+14.9%yoy** และหดตัวที่ -7.8%mom_sa เมื่อเทียบกับเดือนก่อนหน้า (ปรับผลทางฤดูกาลแล้ว) ตามการหดตัวของยอดจดทะเบียนใหม่ในจังหวัดพระนครศรีอยุธยา และอ่างทอง เป็นสำคัญ อย่างไรก็ตาม ทั่วประเทศ จังหวัดเศรษฐกิจสำคัญอื่นๆ ยังคงขยายตัวได้ดี
 - โดยจังหวัดที่ยังคงขยายตัวสูงสุด 3 อันดับแรก ได้แก่ 1. ชัยนาท (ขยายตัว +109.0%yoy) 2. สิงห์บุรี (ขยายตัว +52.0%yoy) และ 3. ลพบุรี (ขยายตัว +50.2%yoy)
- โดยสาเหตุหลักจาก 1) รายได้เกษตรกรยังคงลดลงอย่างต่อเนื่อง 2) ความกังวลต่อการฟื้นตัวของเศรษฐกิจที่ล่าช้ากว่าที่คาด และ 3) หนีภาคครัวเรือนที่อยู่ในระดับสูง

ภาคเหนือ

"ยอดรถจักรยานยนต์ยังคงหดตัวในอัตราชะลอลง ขณะที่ยอดรถยนต์นั่งจดทะเบียนใหม่ขยายตัวต่อเนื่อง สะท้อนถึงการบริโภคภาคเอกชนที่ฟื้นตัวอย่างเปราะบาง"

- การบริโภคสินค้าคงทนของผู้มีรายได้น้อยที่สะท้อนจากยอดรถจักรยานยนต์จดทะเบียนใหม่ในเดือน มี.ค. 59 หดตัวที่ **-2.6%oyoy** หรือขยายตัว +16.5%mom_sa เมื่อเทียบกับเดือนก่อนหน้า (ปรับผลทางฤดูกาลแล้ว) สะท้อนการบริโภคภาคเอกชนในหมวดสินค้าคงทนในภูมิภาคที่ฟื้นตัวยังไม่ชัดเจน
 - จังหวัดที่ขยายตัวสูง 3 อันดับแรก ได้แก่ 1. สุโขทัย (ขยายตัว +38.0%oyoy) 2. แพร่ (ขยายตัว +23.2%oyoy) และ 3. ลำปาง (ขยายตัว +23.1%oyoy)
- ส่วนการบริโภคสินค้าคงทนของผู้มีรายได้ปานกลางและรายได้สูงที่สะท้อนจากยอดรถยนต์นั่งจดทะเบียนใหม่ขยายตัวในเกณฑ์ดีโดยขยายตัวอย่างต่อเนื่องที่ **+16.4%oyoy** หรือขยายตัว +4.1%mom_sa จากเดือนก่อนหน้า (ปรับผลทางฤดูกาลแล้ว) โดยเป็นการขยายตัวเป็นบวกเป็นเดือนที่ 5 ติดต่อกัน และขยายตัวเป็นบวกในหลายจังหวัดเศรษฐกิจสำคัญ
 - จังหวัดที่ขยายตัวสูง 3 อันดับแรก ได้แก่ แม่ฮ่องสอน (ขยายตัว +100.0%oyoy) ดาก (ขยายตัว +50.0%oyoy) และเพชรบูรณ์ (ขยายตัว +46.4%oyoy)
- โดยสาเหตุมาจาก 1) รายได้เกษตรกรยังคงลดลงอย่างต่อเนื่อง และ 2) ความกังวลต่อการฟื้นตัวของเศรษฐกิจที่ล่าช้ากว่าที่คาด และ 3) หนี้ครัวเรือนที่ยังคงอยู่ในระดับสูง

ภาคตะวันตก

"ยอดรถจักรยานยนต์หดตัวต่อเนื่อง ขณะที่ยอดรถยนต์นั่งจดทะเบียนใหม่ ขยายตัวในอัตราชะลอลง สะท้อนถึงการบริโภคภาคเอกชนที่ฟื้นตัวอย่างเปราะบาง"

- การบริโภคสินค้าคงทนของผู้มีรายได้น้อยที่สะท้อนจากยอดรถจักรยานยนต์จดทะเบียนใหม่ ในเดือน มี.ค. 59 หดตัวต่อเนื่องที่ **-6.3%oyoy** หรือขยายตัวที่ +18.8%mom_sa เมื่อเทียบกับเดือนก่อน (ปรับผลทางฤดูกาลแล้ว) ตามการขยายตัวในจังหวัดเศรษฐกิจสำคัญ ได้แก่ จังหวัดกาญจนบุรี และประจวบคีรีขันธ์ อย่างไรก็ตาม จังหวัดเศรษฐกิจสำคัญอื่นๆ ยังคงหดตัวต่อเนื่อง โดยเฉพาะจังหวัดเพชรบุรี และราชบุรี โดยหดตัวที่ -19.5%oyoy และ -8.3%oyoy ตามลำดับ สะท้อนถึงการบริโภคภาคเอกชนในหมวดสินค้าคงทนในภูมิภาคที่มีความเปราะบาง
- ส่วนการบริโภคสินค้าคงทนของผู้มีรายได้สูงที่สะท้อนจากยอดรถยนต์นั่งจดทะเบียนใหม่ ขยายตัวในอัตราชะลอลงที่ **+13.3%oyoy** จากเดือนก่อนหน้า หรือหดตัว -6.5%mom_sa เมื่อเทียบกับเดือนก่อนหน้า (ปรับผลทางฤดูกาลแล้ว) โดยเป็นการขยายตัวเป็นบวกเป็นเดือนที่ 5 ติดต่อกัน และขยายตัวเป็นบวกในทุกจังหวัด
 - จังหวัดที่ขยายตัวสูงสุด 3 อันดับแรก ได้แก่ ประจวบคีรีขันธ์ (ขยายตัว +30.7%oyoy) สมุทรสงคราม (ขยายตัว +18.8%oyoy) และกาญจนบุรี (ขยายตัว +37.8%oyoy)
- โดยสาเหตุหลักจาก 1) รายได้เกษตรกรยังปรับตัวลดลง และ 2) ความกังวลต่อการฟื้นตัวของเศรษฐกิจที่ล่าช้ากว่าที่คาด

ภาคใต้

"ยอดรถจักรยานยนต์หดตัวต่อเนื่อง ขณะที่ยอดรถยนต์นั่งจดทะเบียนใหม่ ขยายตัวเร่งขึ้น สะท้อนถึงการบริโภคภาคเอกชนที่ฟื้นตัวอย่างเปราะบาง"

- การบริโภคสินค้าคงทนของผู้มีรายได้น้อยที่สะท้อนจากยอดรถจักรยานยนต์จดทะเบียนใหม่ ในเดือนมี.ค. 59 หดตัวต่อเนื่องที่ **-19.8%oyoy** แต่ขยายตัว +9.2%mom_sa เมื่อเทียบกับเดือนก่อนหน้า (ปรับผลทางฤดูกาลแล้ว) ตามการปรับตัวดีขึ้นของยอดจดทะเบียนใหม่ในจังหวัดเศรษฐกิจสำคัญ อาทิ สงขลาและนครศรีธรรมราช อย่างไรก็ตาม จังหวัดอื่นๆ ยังคงหดตัวต่อเนื่อง สะท้อนถึงการบริโภคภาคเอกชนในหมวดสินค้าคงทนภายในภูมิภาคที่มีความเปราะบาง
 - จังหวัดที่หดตัวสูงสุด 3 อันดับแรก ได้แก่ 1. นราธิวาส (หดตัว -52.1%oyoy) 2. บัตตานี (หดตัว -37.5%oyoy) และ 3. พังงา (หดตัว -36.2%oyoy) สอดคล้องกับจังหวัดเศรษฐกิจสำคัญอื่นๆ ที่ยังคงหดตัวเช่นกัน อาทิ สุราษฎร์ธานี หดตัว -21.4%oyoy และ ภูเก็ต หดตัว -12.7%oyoy
- ส่วนการบริโภคสินค้าคงทนของผู้มีรายได้สูงที่สะท้อนจากยอดรถยนต์นั่งจดทะเบียนใหม่ ขยายตัวต่อเนื่องที่ **+14.0%oyoy** หรือขยายตัว +3.8%mom เมื่อเทียบกับเดือนก่อนหน้า (ปรับผลทางฤดูกาลแล้ว) ตามการปรับตัวดีขึ้นในเกือบทุกจังหวัด โดยเฉพาะจังหวัดเศรษฐกิจสำคัญ อาทิ สุราษฎร์ธานี ภูเก็ต และนครศรีธรรมราช เป็นต้น อย่างไรก็ตาม จังหวัดสงขลา ตรัง และสตูล ยังคงหดตัว
 - จังหวัดที่ขยายตัวสูงสุด 3 อันดับแรก ได้แก่ นราธิวาส (ขยายตัว +79.7%oyoy) บัตตานี (ขยายตัว +70.8%oyoy) และสุราษฎร์ธานี (ขยายตัว +46.8%oyoy)
- โดยสาเหตุหลักจาก 1) รายได้เกษตรกรยังคงลดลงอย่างต่อเนื่อง และ 2) ความกังวลต่อการฟื้นตัวของเศรษฐกิจที่ล่าช้ากว่าที่คาด

กทม. และปริมณฑล

"ยอดรถจักรยานยนต์จดทะเบียนใหม่กลับมาขยายตัวอีกครั้ง เช่นเดียวกับยอดรถยนต์นั่งขยายตัวต่อเนื่อง สะท้อนการบริโภคภาคเอกชนที่เริ่มฟื้นตัวอย่างค่อยเป็นค่อยไป"

- การบริโภคสินค้าคงทนของผู้มีรายได้น้อยที่สะท้อนจากยอดรถจักรยานยนต์จดทะเบียนใหม่ ในเดือน มี.ค. 59 กลับมาขยายตัวที่ **+3.0 %oyoy** หรือขยายตัวที่ +8.1%mom_sa เมื่อเทียบกับเดือนก่อนหน้า (ปรับผลทางฤดูกาลแล้ว) ตามการขยายตัวของจังหวัดเศรษฐกิจหลัก
 - จังหวัดที่ขยายตัวสูง 3 อันดับแรก ได้แก่ นนทบุรี (ขยายตัว +34.1%oyoy) สมุทรสาคร (ขยายตัว +10.6%oyoy) และสมุทรปราการ (ขยายตัว +9.6%oyoy)
- ส่วนการบริโภคสินค้าคงทนของผู้มีรายได้ปานกลางและสูงที่สะท้อนจากยอดรถยนต์นั่งจดทะเบียนใหม่ในเดือนมี.ค. 59 ขยายตัวอย่างต่อเนื่องที่ **+23.5%oyoy** หรือขยายตัว +1.6%mom เมื่อเทียบกับเดือนก่อนหน้า (ปรับผลทางฤดูกาลแล้ว) ตามการฟื้นตัวอย่างค่อยเป็นค่อยไปของเศรษฐกิจในภูมิภาค
 - จังหวัดที่ยังขยายตัวได้ดี ได้แก่ 1. นครปฐม (ขยายตัว +75.1%oyoy) 2. สมุทรสาคร (ขยายตัว +55.0%oyoy) และ 3. สมุทรปราการ (ขยายตัว +46.4%oyoy)
- โดยสาเหตุมาจาก 1) รายได้เกษตรกรยังคงลดลงอย่างต่อเนื่อง และ 2) ความกังวลต่อการฟื้นตัวของเศรษฐกิจที่ล่าช้ากว่าที่คาด

Macroeconomic Policy Bureau
Fiscal Policy Office
Ministry of Finance
02-273-9020 Ext. 3272
กลยุทธ์สำนักนโยบาย
เศรษฐกิจมหภาค
วิเคราะห์สถานการณ์เศรษฐกิจ
ได้อย่างมีคุณภาพ แม่นยำ
และทันต่อเหตุการณ์
เพื่อให้สามารถเสนอแนะนโยบาย
เศรษฐกิจมหภาค
ได้อย่างมีประสิทธิภาพ
รวมทั้งสร้างความเข้าใจที่ถูกต้อง
ต่อสาธารณชน



จัดทำโดย

ดร.กฤษณา ดันดีเดมิท
ผู้อำนวยการสำนักนโยบาย
เศรษฐกิจมหภาค

พงศ์นคร โภชากรณ์
ผู้อำนวยการสำนักวิเคราะห์
และสถาบันสัมพันธ์

ดร.กุลกัญญา พระยาราช
การคำนวณ
การท่องเที่ยว
โรงแรมและภัตตาคาร

กาญจนา จันทรชิต
การบริโภค เกษตรกรรม
การค้าส่งค้าปลีก
อัตราเงินเฟ้อ

นิธิทรศน์ ดคนะมะ
การลงทุน การใช้จ่ายภาครัฐ
อุตสาหกรรม

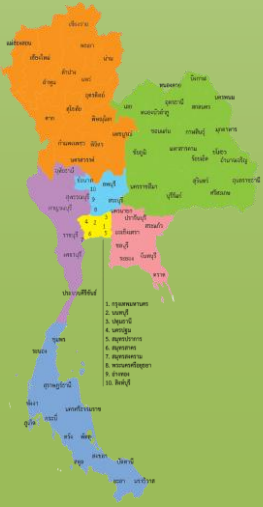
เครื่องชี้เศรษฐกิจรายภูมิภาค

	ปี 57	ปี 58	Q3/58	Q4/58	ม.ค. 59	ก.พ. 59	มี.ค. 59	YTD
ทั้งประเทศ	อุปสงค์							
	การบริโภค							
- ภาษีมูลค่าเพิ่มรวม ณ ราคาปัจจุบัน	2.0	-0.2	-2.2	0.7	-1.5	1.9	-	0.5
- ภาษีมูลค่าเพิ่มรวม ณ ราคาคงที่	2.0	1.0	-0.6	2.1	-0.6	3.0	-	1.0
- เก็บบนฐานการใช้จ่าย	5.7	9.2	6.3	9.1	4.1	5.7	-	4.8
- เก็บบนฐานการนำเข้าสินค้า	-2.6	-9.8	-9.6	-7.4	-9.0	-1.3	-	-5.3
- ยอดรถยนต์นั่งจดทะเบียนใหม่	-34.6	-12.8	-13.4	15.7	12.2	18.6	18.4	16.2
- ยอดรถจักรยานยนต์จดทะเบียนใหม่	-14.3	-0.2	-10.6	2.3	12.9	-11.1	-9.4	-3.3
- ดัชนีความเชื่อมั่นผู้บริโภค (> 50 ถือว่าดี)	37.8	38.1	34.6	37.0	36.4	38.1	-	37.3
	การลงทุน							
- ยอดรถบรรทุกส่วนบุคคลจดทะเบียนใหม่	-19.6	-9.4	-6.0	-12.8	-4.9	0.8	-	-2.3
- ยอดรถบรรทุกจดทะเบียนใหม่	-25.3	-14.8	-10.7	-13.4	-11.8	-13.3	-	-12.5
- เม็ดเงินที่ได้รับอนุมัติส่งเสริมการลงทุน (พันล้านบาท)	729.5	115.3	-	-	-	-	-	-
- จำนวนใบอนุญาตประกอบกิจการ (โรงงาน) การเปลี่ยนแปลง	4,632	4,411	1,299	731	270	257	-	527
- เม็ดเงินลงทุนในโรงงาน (พันล้านบาท) การเปลี่ยนแปลง	376.2	407.4	101.1	125.6	18.7	21.6	-	40.3
	1.4	8.5	3.8	16.3	4.4	4.6	-	4.5
	การค้าส่ง							
- รายจ่ายประจำของจังหวัด	-	-12.2	-11.0	2.0	-8.5	-5.7	-	-7.1
- รายจ่ายลงทุนของจังหวัด	-	48.4	-4.8	87.7	-4.1	13.3	-	6.7
	การค้าขายแดนรวมทั้งประเทศ							
- มูลค่าการส่งออกสินค้าขายแดน+ข้ามแดน	-0.5	-5.8	-5.2	-8.1	-9.0	10.2	-	0.6
- มูลค่าการนำเข้าสินค้าขายแดน+ข้ามแดน	-9.0	-11.0	-15.3	-12.6	-12.4	-16.8	-	-14.5
	อุปทาน							
	เกษตรกรรม							
- ดัชนีราคาผลผลิตประเทศ	-6.0	-5.9	-4.7	-5.8	-6.2	-7.5	-	-6.9
	อุตสาหกรรม							
- ดัชนีผลผลิตสินค้าอุตสาหกรรมประเทศ	-5.1	0.3	0.9	0.2	-3.3	-	-	-3.3
- ดัชนีความเชื่อมั่นภาคอุตสาหกรรม (> 100 ถือว่าดี)	87.4	85.8	82.7	86.0	86.3	85.1	-	85.7
	โรงแรมและภัตตาคาร							
- อัตราการเข้าพักเฉลี่ย (%)	62	60.6	57.5	62.5	65.8	67.2	-	65.5
- จำนวนผู้เยี่ยมชม	-	8.2	10.3	6.9	9.2	2.2	-	5.9
- รายได้จากนักท่องเที่ยวต่างชาติ	-	27.6	26.0	33.7	20.6	8.7	-	14.9
- รายได้จากคนต่างประเศ	-	36.5	31.7	46.4	26.1	12.5	-	19.4
- รายได้จากคนไทย	-	11.9	18.9	2.4	9.4	0.3	-	5.1
	ค้าส่งค้าปลีกและบริการ							
- ดัชนีความเชื่อมั่น SMEs (> 50 ถือว่าดี)	47.4	46.1	43.1	50.3	-	-	-	-
	เสถียรภาพเศรษฐกิจ							
- อัตราเงินเฟ้อทั่วไป	1.9	-0.9	-1.1	-0.9	-0.5	-0.5	-	-0.5
ภาคเหนือ	อุปสงค์							
	การบริโภค							
- ภาษีมูลค่าเพิ่มรวม ณ ระดับราคาปัจจุบัน	7.8	11.5	13.4	18.2	25.2	29.5	-	27.3
- ภาษีมูลค่าเพิ่มรวม ณ ราคาคงที่	7.8	13.3	15.8	20.4	26.2	31.6	-	28.8
- เก็บบนฐานการใช้จ่าย	7.7	12.2	13.4	17.8	26.6	31.7	-	20.5
- เก็บบนฐานการนำเข้าสินค้า	15.0	69.8	147.5	171.2	-4.9	1,481.7	-	727.2
- ยอดรถยนต์นั่งจดทะเบียนใหม่	-40.5	-13.9	-15.1	11.0	17.6	12.6	16.4	15.8
- ยอดรถจักรยานยนต์จดทะเบียนใหม่	-16.0	-2.7	-14.3	2.8	8.3	-13.9	-2.6	-2.8
- ดัชนีความเชื่อมั่นผู้บริโภค (> 50 ถือว่าดี)	36.8	39.3	36.2	36.9	37.1	39.6	-	38.4
	การลงทุน							
- ยอดรถบรรทุกส่วนบุคคลจดทะเบียนใหม่	-21.8	-6.1	-3.9	18.0	-7.9	-6.5	-	-7.3
- ยอดรถบรรทุกจดทะเบียนใหม่	-33.4	-25.3	-18.0	-12.4	-6.1	-4.1	-	-5.3
- เงินที่ได้รับอนุมัติส่งเสริมการลงทุน (พันล้านบาท)	24.1	3.9	-	-	-	-	-	-
- จำนวนใบอนุญาตประกอบกิจการ (โรงงาน) การเปลี่ยนแปลง	798	657	217	158	36	31	-	67
- เม็ดเงินลงทุนในโรงงาน (พันล้านบาท) การเปลี่ยนแปลง	-6.2	-17.3	-20.2	-35.8	-34.5	3.3	-	-21.2
	27.3	37.4	18.6	8.1	4.4	0.5	-	4.9
	-16.4	37.1	260.9	-38.0	708.9	3.1	-	350.0
	การค้าส่ง							
- รายจ่ายประจำของจังหวัด	-	-12.0	-12.1	1.6	-3.0	-3.7	-	-3.4
- รายจ่ายลงทุนของจังหวัด	-	43.2	-0.3	55.0	-3.1	7.7	-	3.6
	การค้าขายแดน							
- มูลค่าการส่งออกสินค้าขายแดน+ข้ามแดน	18.8	6.7	5.5	0.9	1.8	4.9	-	3.3
- มูลค่าการนำเข้าสินค้าขายแดน+ข้ามแดน	9.1	1.6	7.0	1.2	1.7	204.3	-	106.7
	อุปทาน							
	เกษตรกรรม							
- ดัชนีราคาผลผลิตประจำภาค	-9.1	-1.1	-1.7	-4.9	-5.9	-7.8	-	-6.9
	อุตสาหกรรม							
- ดัชนีผลผลิตสินค้าอุตสาหกรรมประจำภาค	-0.1	-2.1	-2.4	-2.1	-1.8	-	-	-1.8
- ดัชนีความเชื่อมั่นภาคอุตสาหกรรม (> 100 ถือว่าดี)	88.4	81.6	78.8	86.5	84.5	82.9	-	84.5
	โรงแรมและภัตตาคาร							
- อัตราการเข้าพักเฉลี่ย (%)	55	51.5	46.3	56.2	59.7	53.8	-	56.7
- จำนวนผู้เยี่ยมชม	-	11.2	23.0	-10.3	3.0	-2.1	-	0.7
- รายได้จากนักท่องเที่ยวต่างชาติ	-	9.0	23.2	-15.9	8.5	-1.8	-	3.9
- รายได้จากคนต่างประเศ	-	35.6	55.4	-6.1	22.7	14.7	-	19.0
- รายได้จากคนไทย	-	-3.2	5.9	-21.1	0.1	-12.6	-	-5.5
	ค้าส่งค้าปลีกและบริการ							
- ดัชนีความเชื่อมั่น SMEs (> 50 ถือว่าดี)	51.2	48.8	44.5	54.1	-	-	-	-
	เสถียรภาพเศรษฐกิจ							
- อัตราเงินเฟ้อทั่วไป	2.7	-1.2	-1.5	-1.0	-0.5	-0.5	-	-0.5

หมายเหตุ: ข้อมูลส่วนใหญ่อยู่ในรูปการขยายตัวเมื่อเทียบกับช่วงเดียวกันของปีก่อน (%YoY) ยกเว้นค่าที่ระบุไว้
: ภาคเหนือ ประกอบด้วย เชียงใหม่ ลำปาง อุตรดิตถ์ แม่ฮ่องสอน เชียงราย แพร่ ลำพูน น่าน พะเยา นครสวรรค์ พิจิตร พิษณุโลก กำแพงเพชร อุทัยธานี สุโขทัย ตาก พิจิตร และเพชรบูรณ์

เครื่องชี้เศรษฐกิจรายภูมิภาค

Macroeconomic Policy Bureau
Fiscal Policy Office
Ministry of Finance
02-273-9020 Ext. 3272
กลยุทธ์สำนักนโยบาย
เศรษฐกิจมหภาค
วิเคราะห์สถานการณ์เศรษฐกิจ
ได้อย่างมีคุณภาพ แม่นยำ
และทันต่อเหตุการณ์
เพื่อให้สามารถเสนอแนะนโยบาย
เศรษฐกิจมหภาคได้อย่าง
มีประสิทธิภาพ
รวมทั้งสร้างความเข้าใจที่ถูกต้อง
ต่อสาธารณชน



จัดทำโดย

ดร.กฤษณา ตันติเดมิท
ผู้อำนวยการสำนักนโยบาย
เศรษฐกิจมหภาค

พงศินคร โภชากรณ์
ผู้อำนวยการส่วนวิเคราะห์
และสถาบันสัมพันธ์

ดร.กุลกัญญา พระยาราช
การคำนวณ
การห้องเทียบ
โรงแรมและภัตตาคาร

กาญจนา จันทริต
การบริโภค เกษตรกรรม
การค้าส่งค้าปลีก
อัตราเงินเฟ้อ

นิธิทรศรม คณเฆระ
การลงทุน การใช้จ่ายภาครัฐ
อุตสาหกรรม

		ปี 57	ปี 58	Q3/ 58	Q4/ 58	ม.ค. 59	ก.พ. 59	มี.ค. 59	YTD
ภาคตะวันออกเฉียงเหนือ (3.5% /GDP)	อุปสงค์								
	การบริโภค								
	- ภาษีมูลค่าเพิ่มรวม ณ ระดับราคาปัจจุบัน	0.9	-4.3	-1.2	-20.9	-18.5	-20.0	-	-19.2
	- ภาษีมูลค่าเพิ่มรวม ณ ราคาคงที่	0.9	-1.8	2.2	-19.0	-17.5	-19.2	-	-18.3
	- เก็บบนฐานการใช้จ่าย	15.3	2.6	-4.3	7.2	7.8	4.5	-	20.5
	- เก็บบนฐานการนำเข้าสินค้า	-6.7	-4.7	6.5	-34.2	-33.6	-33.3	-	-33.3
	- ยอดรถยนต์นั่งจดทะเบียนใหม่	-29.8	-16.1	-20.2	20.5	12.4	23.3	13.3	16.2
	- ยอดรถจักรยานยนต์จดทะเบียนใหม่	-11.7	-2.0	-17.0	-0.8	16.0	-5.1	-6.3	1.1
	- ดัชนีความเชื่อมั่นผู้บริโภค (> 50 ถือว่าดี)	38.3	41.6	39.9	40.4	42.6	43.0	-	42.8
	การลงทุน								
	- ยอดกรรมกรทุกส่วนมรดกจดทะเบียนใหม่	-10.7	-5.6	-7.8	38.8	-19.1	-0.6	-	-10.8
	- ยอดกรรมกรทุกจดทะเบียนใหม่	-22.7	-15.1	-5.8	-15.7	-19.3	-15.8	-	-17.6
	- เม็ดเงินที่ได้รับอนุมัติส่งเสริมการลงทุน (พันล้านบาท)	17.2	4.0	-	-	-	-	-	-
	- จำนวนใบอนุญาตประกอบกิจการ (โรงงาน) การเปลี่ยนแปลง	259	255	69	88	19	24	-	43
	- เม็ดเงินลงทุนในโรงงาน (พันล้านบาท) การเปลี่ยนแปลง	17.5	34.3	12.3	17.6	2.3	8.5	-	10.8
	- เม็ดเงินลงทุนในโรงงาน (พันล้านบาท) การเปลี่ยนแปลง	6.3	103.8	216.1	929.3	1,458.0	2,201.4	-	1,988.8
	การค้าส่ง								
	- รายจ่ายประจำของจังหวัด	-	-12.9	-5.7	2.9	-15.3	-8.6	-	-11.9
	- รายจ่ายลงทุนของจังหวัด	-	57.9	3.5	145.1	21.1	30.4	-	27.0
	การค้าขายแดน								
	- มูลค่าการส่งออกสินค้าชายแดน+ข้ามแดน	-22.2	-25.8	-49.5	2.9	-75.9	-82.0	-	-79.7
	- มูลค่าการนำเข้าสินค้าชายแดน+ข้ามแดน	-10.2	-18.5	-14.6	-49.9	-39.2	-52.5	-	-46.3
	อุปทาน								
	เกษตรกรรม								
	- ดัชนีราคาผลผลิตประจำภาค	-1.9	1.1	2.3	-5.0	-5.8	-7.9	-	-6.8
	อุตสาหกรรม								
	- ดัชนีผลผลิตสินค้าอุตสาหกรรมประจำภาค	4.0	0.6	0.5	2.0	0.9	-	-	0.9
- ดัชนีความเชื่อมั่นภาคอุตสาหกรรม (> 100 ถือว่าดี)	87.0	88.0	84.3	88.0	88.1	87.9	-	88.0	
โรงแรมและภัตตาคาร									
- อัตราการเข้าพักเฉลี่ย (%)	64	68.8	68.4	69.7	73.1	73.9	-	73.5	
- จำนวนผู้เยี่ยมชม	-	2.4	-2.6	-7.7	-17.1	-13.7	-	-15.5	
- รายได้จากการเยี่ยมชม	-	4.1	8.5	-8.3	-16.0	-10.0	-	-13.1	
- รายได้จากคนต่างประเทศ	-	-1.3	20.8	-16.3	-28.8	-19.5	-	-24.3	
- รายได้จากคนไทย	-	5.8	5.4	-5.8	-10.2	-5.6	-	-8.0	
ค้าส่งค้าปลีกและบริการ									
- ดัชนีความเชื่อมั่น SMEs (> 50 ถือว่าดี)	48.6	48.0	44.5	52.9	-	-	-	-	
เสถียรภาพเศรษฐกิจ									
- อัตราเงินเฟ้อทั่วไป	2.4	-1.6	-1.9	-1.3	-0.9	-0.2	-	-0.4	
ภาคใต้ (8.6% /GDP)	อุปสงค์								
	การบริโภค								
	- ภาษีมูลค่าเพิ่มรวม ณ ระดับราคาปัจจุบัน	6.8	-1.1	-2.8	4.2	9.6	9.0	-	9.3
	- ภาษีมูลค่าเพิ่มรวม ณ ราคาคงที่	6.8	0.3	-0.7	6.2	11.0	10.4	-	10.8
	- เก็บบนฐานการใช้จ่าย	6.1	8.3	11.2	9.6	13.7	8.8	-	11.4
	- เก็บบนฐานการนำเข้าสินค้า	8.6	-19.4	-26.1	-3.1	0.2	16.5	-	8.3
	- ยอดรถยนต์นั่งจดทะเบียนใหม่	-40.3	-21.8	-16.6	-4.2	17.4	11.3	14.0	14.5
	- ยอดรถจักรยานยนต์จดทะเบียนใหม่	-18.5	0.5	-6.3	8.7	25.5	-12.3	-19.8	-5.3
	- ดัชนีความเชื่อมั่นผู้บริโภค (> 50 ถือว่าดี)	29.6	28.4	23.5	28.3	23.9	30.4	-	27.2
	การลงทุน								
	- ยอดกรรมกรทุกส่วนมรดกจดทะเบียนใหม่	-24.5	-12.5	-0.9	20.6	10.9	16.2	-	13.1
	- ยอดกรรมกรทุกจดทะเบียนใหม่	-26.0	-14.2	-17.6	-6.8	5.8	-6.2	-	0.0
	- เม็ดเงินที่ได้รับอนุมัติส่งเสริมการลงทุน (พันล้านบาท)	19.3	13.7	-	-	-	-	-	-
	- จำนวนใบอนุญาตประกอบกิจการ (โรงงาน) การเปลี่ยนแปลง	466	476	115	123	35	41	-	76
	- เม็ดเงินลงทุนในโรงงาน (พันล้านบาท) การเปลี่ยนแปลง	15.7	22.6	3.0	9.5	1.1	1.3	-	2.4
	- เม็ดเงินลงทุนในโรงงาน (พันล้านบาท) การเปลี่ยนแปลง	-13.8	41.6	-48.4	124.5	11.4	49.7	-	29.4
	การค้าส่ง								
	- รายจ่ายประจำของจังหวัด	-	-11.9	-9.7	2.4	-3.0	-1.3	-	-2.2
	- รายจ่ายลงทุนของจังหวัด	-	46.4	-15.9	83.6	-7.2	12.5	-	5.1
	การค้าขายแดน								
	- มูลค่าการส่งออกสินค้าชายแดน+ข้ามแดน	-11.2	-18.6	-22.3	-23.5	-9.5	-7.4	-	-8.5
	- มูลค่าการนำเข้าสินค้าชายแดน+ข้ามแดน	-6.0	-12.9	-27.8	-10.5	3.8	-19.8	-	-9.7
	อุปทาน								
	เกษตรกรรม								
	- ดัชนีราคาผลผลิตประจำภาค	-8.9	-15.7	-13.8	-14.2	-13.9	-16.1	-	-15.0
	อุตสาหกรรม								
	- ดัชนีผลผลิตสินค้าอุตสาหกรรมประจำภาค	-1.1	-0.2	-0.2	0.4	1.4	-	-	1.4
- ดัชนีความเชื่อมั่นภาคอุตสาหกรรม (> 100 ถือว่าดี)	81.2	83.8	83.3	81.5	84.3	83.7	-	84.0	
โรงแรมและภัตตาคาร									
- อัตราการเข้าพักเฉลี่ย (%)	63	59.0	50.0	57.4	65.1	68.2	-	66.6	
- จำนวนผู้เยี่ยมชม	-	15.7	11.6	2.7	-3.9	4.1	-	0.0	
- รายได้จากการเยี่ยมชม	-	26.3	22.4	8.6	-9.6	-2.2	-	-5.9	
- รายได้จากคนต่างประเทศ	-	29.1	40.6	10.5	-12.5	-4.5	-	-8.5	
- รายได้จากคนไทย	-	15.5	-7.5	-0.8	8.4	13.8	-	11.0	
ค้าส่งค้าปลีกและบริการ									
- ดัชนีความเชื่อมั่น SMEs (> 50 ถือว่าดี)	43.3	42.8	40.2	46.0	-	-	-	-	
เสถียรภาพเศรษฐกิจ									
- อัตราเงินเฟ้อทั่วไป	2.2	-1.2	-1.4	-1.4	-0.9	-1.1	-	-1.0	

ภาคตะวันออกเฉียงเหนือ ประกอบด้วย ราชบุรี กาญจนบุรี ประจวบคีรีขันธ์ เพชรบุรี สุพรรณบุรี สมุทรสงคราม
ภาคใต้ ประกอบด้วย อุทิศ สุราษฎร์ธานี ระนอง พังงา ภูเก็ต นครศรีธรรมราช สงขลา สตูล ยะลา ตรัง นราธิวาส พัทลุง และปัตตานี

Macroeconomic Policy Bureau
Fiscal Policy Office
Ministry of Finance
02-273-9020 Ext. 3272
กลยุทธ์สำนักนโยบาย
เศรษฐกิจมหภาค
วิเคราะห์สถานการณ์เศรษฐกิจ
ได้อย่างมีคุณภาพ แม่นยำ
และทันต่อเหตุการณ์
เพื่อให้สามารถเสนอแนะนโยบาย
เศรษฐกิจมหภาคได้อย่าง
มีประสิทธิภาพ
รวมทั้งสร้างความเข้าใจที่ถูกต้อง
ต่อสาธารณชน



จัดทำโดย

ดร.กุลยา ตันติเตมิท
ผู้อำนวยการสำนักนโยบาย
เศรษฐกิจมหภาค

พงศ์นคร โภชากรณ์
ผู้อำนวยการส่วนวิเทศ
และสถาบันสัมพันธ์

ดร.กุลกัลยา พระยาราช
การคำชายแดน
การท่องเที่ยว
โรงแรมและภัตตาคาร

กาญจนา จันทขันธ์
การบริโภค เกษตรกรรม
การค้าส่งค้าปลีก
อัตราเงินเฟ้อ

นิธิทรณ์ คณเษม
การลงทุน การใช้จ่ายภาครัฐ
อุตสาหกรรม

เครื่องชี้เศรษฐกิจรายภูมิภาค

ภาค	ปี 57	ปี 58	Q3/58	Q4/58	ม.ค. 59	ก.พ. 59	มี.ค. 59	YTD
ภาคตะวันออกเฉียงเหนือ (10.9% /GDP)								
อุปสงค์								
การบริโภค								
- ภาษีมูลค่าเพิ่มรวม ณ ระดับราคาปัจจุบัน	12.0	8.5	10.8	6.9	14.8	5.3	-	10.4
- ภาษีมูลค่าเพิ่มรวม ณ ราคาคงที่	12.0	9.9	12.9	8.2	15.2	6.1	-	11.1
- เก็บบนฐานการใช้จ่าย	11.7	7.2	8.0	3.6	12.5	-1.1	-	6.2
- เก็บบนฐานการนำเข้าสินค้า	20.3	68.4	127.1	82.5	76.4	192.7	-	127.8
- ยอดรถยนต์นั่งจดทะเบียนใหม่	-36.4	-13.6	-14.9	18.3	23.4	31.3	10.1	21.7
- ยอดรถจักรยานยนต์จดทะเบียนใหม่	-16.4	0.8	-10.0	3.1	0.1	-15.2	-15.9	-10.7
- ดัชนีความเชื่อมั่นผู้บริโภค (> 50 ถือว่าดี)	39.4	41.6	37.7	41.3	41.3	41.5	-	41.4
การลงทุน								
- ยอดรถบรรทุกส่วนบุคคลจดทะเบียนใหม่	-17.2	-12.4	-15.5	8.1	-12.7	-9.9	-	-11.4
- ยอดรถบรรทุกจดทะเบียนใหม่	-23.8	-16.2	-7.9	-12.4	-9.5	-15.9	-	-12.7
- เม็ดเงินที่ได้รับอนุมัติส่งเสริมการลงทุน (พันล้านบาท)	84.1	19.9	-	-	-	-	-	-
- จำนวนใบอนุญาตประกอบกิจการ (โรงงาน) การเปลี่ยนแปลง	849	722	200	178	52	51	-	103
- เม็ดเงินลงทุนในโรงงาน (พันล้านบาท) การเปลี่ยนแปลง	40.7	-44.4	-21.5	-67.2	-73.3	-63.6	-	-67.6
การค้าส่ง								
- รายจ่ายประจำของจังหวัด	-	-12.2	-11.2	1.4	-6.3	-3.2	-	-4.8
- รายจ่ายลงทุนของจังหวัด	-	38.2	-12.6	86.5	-17.3	6.3	-	-2.8
การค้าชายแดน								
- มูลค่าการส่งออกสินค้าชายแดน+ข้ามแดน	-0.6	2.8	-0.5	20.6	10.2	-0.8	-	5.4
- มูลค่าการนำเข้าสินค้าชายแดน+ข้ามแดน	79.3	20.3	33.7	5.4	6.9	13.7	-	9.8
เกษตรกรรม								
- ดัชนีราคาผลผลิตประจำภาค	-10.2	-4.1	-4.4	-5.8	-6.0	-7.5	-	-6.8
อุตสาหกรรม								
- ดัชนีผลผลิตสินค้าอุตสาหกรรมประจำภาค	-0.3	-0.7	-0.7	-1.0	0.6	-	-	0.6
- ดัชนีความเชื่อมั่นภาคอุตสาหกรรม (> 100 ถือว่าดี)	88.4	81.4	77.6	81.8	82.7	79.9	-	81.3
โรงแรมและภัตตาคาร								
- อัตราการเข้าพักเฉลี่ย (%)	52	48.5	45.8	52.5	52.8	49.6	-	51.2
- จำนวนผู้เยี่ยมชม	-	-4.0	-4.5	-1.9	-2.5	-9.0	-	-5.5
- รายได้จากนักท่องเที่ยว	-	-0.1	0.0	5.7	-1.9	-7.0	-	-4.3
- รายได้จากคนต่างประเทศ	-	-16.7	-24.5	-32.8	-39.4	-40.1	-	-39.7
- รายได้จากคนไทย	-	3.5	5.2	14.6	5.7	0.2	-	3.1
ค้าส่งค้าปลีกและบริการ								
- ดัชนีความเชื่อมั่น SMEs (> 50 ถือว่าดี)	46.7	45.8	42.1	50.4	-	-	-	-
เสถียรภาพเศรษฐกิจ								
- อัตราเงินเฟ้อทั่วไป	2.5	-0.6	-0.8	-0.2	0.2	0.4	-	0.3
ภาคตะวันออก (18.0% /GDP)								
อุปสงค์								
การบริโภค								
- ภาษีมูลค่าเพิ่มรวม ณ ระดับราคาปัจจุบัน	-3.5	-15.6	-18.7	-10.1	-9.1	-0.2	-	-4.9
- ภาษีมูลค่าเพิ่มรวม ณ ราคาคงที่	-3.5	-14.1	-16.7	-8.2	-7.9	1.2	-	-3.6
- เก็บบนฐานการใช้จ่าย	8.1	20.5	12.7	17.1	17.1	15.3	-	16.2
- เก็บบนฐานการนำเข้าสินค้า	-6.0	-22.7	-23.8	-15.1	-17.2	-4.7	-	-11.4
- ยอดรถยนต์นั่งจดทะเบียนใหม่	-26.5	-15.2	-15.2	-1.9	20.9	28.1	12.1	20.2
- ยอดรถจักรยานยนต์จดทะเบียนใหม่	-10.6	1.3	-13.7	-5.7	7.5	-19.5	-14.7	-9.9
- ดัชนีความเชื่อมั่นผู้บริโภค (> 50 ถือว่าดี)	37.1	32.1	28.4	31.3	33.0	33.4	-	33.2
การลงทุน								
- ยอดรถบรรทุกส่วนบุคคลจดทะเบียนใหม่	-17.1	-11.5	-6.9	-0.1	5.7	3.9	-	4.7
- ยอดรถบรรทุกจดทะเบียนใหม่	-29.8	-9.1	-3.3	-17.5	-3.5	-16.1	-	-9.8
- เม็ดเงินที่ได้รับอนุมัติส่งเสริมการลงทุน (พันล้านบาท)	384.5	42.1	-	-	-	-	-	-
- จำนวนใบอนุญาตประกอบกิจการ (โรงงาน) การเปลี่ยนแปลง	565	547	172	138	42	27	-	69
- เม็ดเงินลงทุนในโรงงาน (พันล้านบาท) การเปลี่ยนแปลง	-7.4	-2.3	2.4	-6.1	35.5	-54.2	-	-23.3
- เม็ดเงินลงทุนในโรงงาน (พันล้านบาท) การเปลี่ยนแปลง	96.8	100.6	14.0	10.7	5.3	1.7	-	7.0
- รายจ่ายประจำของจังหวัด	-	-9.7	-8.6	4.1	-17.8	-20.7	-	-19.3
- รายจ่ายลงทุนของจังหวัด	-	65.4	-14.4	126.5	-11.7	42.6	-	17.3
การค้าชายแดน								
- มูลค่าการส่งออกสินค้าชายแดน+ข้ามแดน	1.3	-5.8	-5.9	-8.2	-6.8	3.2	-	-1.7
- มูลค่าการนำเข้าสินค้าชายแดน+ข้ามแดน	-7.3	-21.5	-23.8	-22.8	-9.7	-18.2	-	-13.8
อุปทาน								
เกษตรกรรม								
- ดัชนีราคาผลผลิตประจำภาค	10.8	2.0	25.6	6.7	7.5	6.4	-	6.9
อุตสาหกรรม								
- ดัชนีผลผลิตสินค้าอุตสาหกรรมประจำภาค	-3.7	0.1	-0.1	-2.1	-3.6	-	-	-3.6
- ดัชนีความเชื่อมั่นภาคอุตสาหกรรม (> 100 ถือว่าดี)	93.7	90.9	86.6	89.2	87.0	86.4	-	86.7
โรงแรมและภัตตาคาร								
- อัตราการเข้าพักเฉลี่ย (%)	65	60.0	57.0	60.5	61.8	62.2	-	62.0
- จำนวนผู้เยี่ยมชม	-	21.6	33.6	12.1	24.9	-25.3	-	25.1
- รายได้จากนักท่องเที่ยว	-	25.0	25.9	17.2	51.0	50.9	-	50.9
- รายได้จากคนต่างประเทศ	-	13.0	-2.0	15.1	91.0	90.0	-	90.5
- รายได้จากคนไทย	-	37.5	48.5	19.4	13.7	10.4	-	12.1
ค้าส่งค้าปลีกและบริการ								
- ดัชนีความเชื่อมั่น SMEs (> 50 ถือว่าดี)	48.6	48.0	44.5	52.9	-	-	-	-
เสถียรภาพเศรษฐกิจ								
- อัตราเงินเฟ้อทั่วไป	2.2	-1.4	-1.6	-1.3	-0.5	-0.8	-	-0.7

ภาคตะวันออกเฉียงเหนือ ประกอบด้วย ขอนแก่น อุดรธานี เลยหนองคาย มุกดาหาร นครพนม สกลนคร อำนาจเจริญ กาฬสินธุ์ นครราชสีมา ชัยภูมิ ยโสธร อุบลราชธานี ร้อยเอ็ด บุรีรัมย์ ศรีสะเกษ มหาสารคาม สุรินทร์หนองบัวลำภู และบึงกาฬ
ภาคตะวันออก ประกอบด้วย ชลบุรี ฉะเชิงเทรา ระยอง ตราด จันทบุรี นครนายก ปราจีนบุรี และสระแก้ว

Macroeconomic Policy Bureau
Fiscal Policy Office
Ministry of Finance
02-273-9020 Ext. 3272
กลยุทธ์สำนักนโยบาย
เศรษฐกิจมหภาค

วิเคราะห์สถานการณ์เศรษฐกิจ
ได้อย่างมีคุณภาพ แม่นยำ
และทันต่อเหตุการณ์
เพื่อให้สามารถเสนอแนะนโยบาย
เศรษฐกิจมหภาคได้อย่าง
มีประสิทธิภาพ
รวมทั้งสร้างความเข้าใจที่ถูกต้อง
ต่อสาธารณชน



จัดทำโดย

ดร.กัญญา ตันติเดมิท
ผู้อำนวยการสำนักนโยบาย
เศรษฐกิจมหภาค

พงศ์นคร โภชากรณ์
ผู้อำนวยการส่วนวิเทศ
และสถาบันสัมพันธ์

ดร.กุลกัลยา พระยาราช
การคำชายแดน
การท่องเที่ยว
โรงแรมและภัตตาคาร

กาญจนา จันทรชิต
การบริโภค เกษตรกรรม
การค้าส่งค้าปลีก
อัตราเงินเฟ้อ

นิธิทรธรรม์ คณเษมะ
การลงทุน การใช้จ่ายภาครัฐ
อุตสาหกรรม

เครื่องชี้เศรษฐกิจรายภูมิภาค

	ปี 57	ปี 58	Q3/ 58	Q4/ 58	ม.ค. 59	ก.พ. 59	มี.ค. 59	YTD	
ภาคกลาง	อุปสงค์								
	การบริโภค								
	- ภาษีมูลค่าเพิ่มรวม ณ ระดับราคาปัจจุบัน	-11.4	12.1	8.7	13.0	-9.3	7.5	-	-1.2
	- ภาษีมูลค่าเพิ่มรวม ณ ราคาคงที่	-11.4	11.5	8.6	12.3	-9.0	8.9	-	-0.3
	- เก็บบนฐานการใช้จ่าย	-11.4	11.5	8.6	12.3	-9.0	8.9	-	-0.3
	- เก็บบนฐานการนำเข้าสินค้า	n.a.	n.a.	8.6	n.a.	n.a.	n.a.	-	n.a.
	- ยอดรถยนต์นั่งจดทะเบียนใหม่	-38.8	-10.8	-11.8	29.3	10.8	24.5	14.9	16.2
	- ยอดรถจักรยานยนต์จดทะเบียนใหม่	-9.1	-6.1	-13.9	-6.9	13.0	-9.2	-20.0	-6.8
	- ดัชนีความเชื่อมั่นผู้บริโภค (> 50 ถือว่าดี)	38.3	41.6	39.9	40.4	42.6	43.0	-	42.8
	การลงทุน								
	- ยอดรถบรรทุกส่วนบุคคลจดทะเบียนใหม่	-16.7	-19.8	-10.2	-10.7	5.8	11.1	-	8.0
	- ยอดรถบรรทุกจดทะเบียนใหม่	-19.1	-17.0	-18.2	-30.3	-13.5	-24.6	-	-18.6
	- เม็ดเงินที่ได้รับอนุมัติส่งเสริมการลงทุน (พื้นที่ส่วนบาท)	185.0	12.1	-	-	-	-	-	-
	- จำนวนใบอนุญาตประกอบกิจการ (โรงงาน) การเปลี่ยนแปลง	266	313	79	105	18	20	-	38
	- เม็ดเงินลงทุนในโรงงาน (พื้นที่ส่วนบาท) การเปลี่ยนแปลง	44.6	63.1	8.3	32.6	2.1	5.1	-	7.2
	- การเปลี่ยนแปลง	-29.7	41.2	-44.1	235.0	98.3	955.3	-	368.9
	การค้าส่ง								
	- รายจ่ายประจำของจังหวัด	-	-13.5	-10.4	-1.1	-28.5	-15.1	-	-22.2
	- รายจ่ายลงทุนของจังหวัด	-	70.5	-11.1	159.7	11.4	12.0	-	11.8
	อุปทาน								
	เกษตรกรรม								
	- ดัชนีราคาผลผลิตประจำภาค	-3.5	-6.3	-7.0	-4.5	-2.5	-2.4	-	-2.5
	อุตสาหกรรม								
	- ดัชนีผลผลิตสินค้าอุตสาหกรรมประจำภาค	-7.3	-2.5	-2.0	-1.4	-7.2	-	-	-7.2
	- ดัชนีความเชื่อมั่นภาคอุตสาหกรรม (> 100 ถือว่าดี)	87.0	88	84.3	88	88.1	87.9	-	88.0
	โรงแรมและภัตตาคาร								
	- อัตราการเข้าพักเฉลี่ย (%)	64	66.7	65.4	71.3	74.4	76.0	-	75.2
	- จำนวนผู้เยี่ยมชม	-	-18.7	-10.2	-27.4	-15.6	-10.9	-	-13.4
	- รายได้จากภาษีเยี่ยมเยือน	-	-19.0	-6.3	-17.3	-5.2	-4.9	-	-5.0
	- รายได้จากคนต่างประเทศ	-	-27.2	-3.5	28.8	18.1	8.6	-	13.5
	- รายได้จากคนไทย	-	-12.0	-8.0	-36.2	-19.1	-13.7	-	-16.6
	ค้าส่งค้าปลีกและบริการ								
	- ดัชนีความเชื่อมั่น SMEs (> 50 ถือว่าดี)	48.6	48.0	44.5	52.9	-	-	-	-
	เสถียรภาพเศรษฐกิจ								
	- อัตราเงินเฟ้อทั่วไป	1.6	-0.2	-0.4	0.3	-0.1	-0.1	-	-0.1
กรุงเทพฯ และปริมณฑล	อุปสงค์								
	การบริโภค								
	- ภาษีมูลค่าเพิ่มรวม ณ ระดับราคาปัจจุบัน	3.9	4.9	3.0	4.0	-0.4	2.0	-	0.7
	- ภาษีมูลค่าเพิ่มรวม ณ ราคาคงที่	3.9	5.7	4.0	4.8	0.1	2.8	-	1.4
	- เก็บบนฐานการใช้จ่าย	5.6	7.6	4.6	7.5	1.3	4.1	-	2.6
	- เก็บบนฐานการนำเข้าสินค้า	0.7	1.6	2.8	-0.4	-2.7	0.2	-	-1.3
	- ยอดรถยนต์นั่งจดทะเบียนใหม่	-33.0	-10.2	-11.6	21.5	6.1	15.8	23.5	14.6
	- ยอดรถจักรยานยนต์จดทะเบียนใหม่	-11.6	0.6	-7.5	4.8	26.4	-1.5	3.0	8.4
	- ดัชนีความเชื่อมั่นผู้บริโภค (> 50 ถือว่าดี)	40.1	40.1	36.3	38.7	36.3	37.2	-	36.8
	การลงทุน								
	- ยอดรถบรรทุกส่วนบุคคลจดทะเบียนใหม่	-21.1	-6.3	-0.5	15.6	-4.3	7.1	-	0.7
	- ยอดรถบรรทุกจดทะเบียนใหม่	-21.6	-8.7	-8.5	-7.3	-22.7	-10.8	-	-17.6
	- เม็ดเงินที่ได้รับอนุมัติส่งเสริมการลงทุน (พื้นที่ส่วนบาท)	106.8	16.9	-	-	-	-	-	-
	- จำนวนใบอนุญาตประกอบกิจการ (โรงงาน) การเปลี่ยนแปลง	1,429	1,441	447	303	68	63	-	131
	- เม็ดเงินลงทุนในโรงงาน (พื้นที่ส่วนบาท) การเปลี่ยนแปลง	104.3	110.8	37.3	34.2	2.6	2.5	-	5.1
	- การเปลี่ยนแปลง	14.5	6.3	39.4	124.5	-45.5	-46.1	-	-45.8
	การค้าส่ง								
	- รายจ่ายประจำของจังหวัด	-	-15.4	-21.9	3.4	-10.1	-0.4	-	-5.7
	- รายจ่ายลงทุนของจังหวัด	-	76.8	21.7	116.9	50.0	13.6	-	26.0
	การค้าชายแดน								
	- มูลค่าการส่งออกสินค้าชายแดน+ข้ามแดน	-2.0	-4.2	-1.1	-7.3	-14.6	27.3	-	5.9
	- มูลค่าการนำเข้าสินค้าชายแดน+ข้ามแดน	-12.0	-1.3	-7.2	-2.7	-15.3	-15.2	-	-15.3
	อุปทาน								
	เกษตรกรรม								
	- ดัชนีราคาผลผลิตประจำภาค	5.0	-3.2	-1.8	-3.9	-1.4	-0.8	-	-1.1
	อุตสาหกรรม								
	- ดัชนีผลผลิตสินค้าอุตสาหกรรมประจำภาค	-7.4	5.6	7.1	3.5	-0.5	-	-	-0.5
	- ดัชนีความเชื่อมั่นภาคอุตสาหกรรม (> 100 ถือว่าดี)	87.0	88	84.3	88	88.1	87.9	-	88.0
	โรงแรมและภัตตาคาร								
	- อัตราการเข้าพักเฉลี่ย (%)	-	69.8	69.4	70.0	73.8	72.5	-	73.1
	- จำนวนผู้เยี่ยมชม	-	25.6	29.0	68.0	56.6	12.6	-	35.7
	- รายได้จากภาษีเยี่ยมเยือน	-	46.0	38.0	76.4	70.0	17.8	-	45.2
	- รายได้จากคนต่างประเทศ	-	53.1	34.5	78.3	78.7	23.3	-	52.3
	- รายได้จากคนไทย	-	19.8	46.5	53.8	38.2	-2.6	-	18.8
	ค้าส่งค้าปลีกและบริการ								
	- ดัชนีความเชื่อมั่น SMEs (> 50 ถือว่าดี)	47.0	45.1	44.5	47.9	-	-	-	-
	เสถียรภาพเศรษฐกิจ								
	- อัตราเงินเฟ้อทั่วไป	2.0	-1.0	-1.0	-0.9	-0.3	-0.2	-	-0.2

ภาคกลาง ประกอบด้วย สระบุรี สิงห์บุรี ชัยนาท อ่างทอง ลพบุรี พระนครศรีอยุธยา

กรุงเทพฯและปริมณฑล ประกอบด้วย กรุงเทพฯ สมุทรปราการ ปทุมธานี สมุทรสาคร นครปฐม และนนทบุรี