



Macro Weekly Review

Fiscal Policy Office

For 9 – 13 July 2018

13 July 2018

Executive Summary

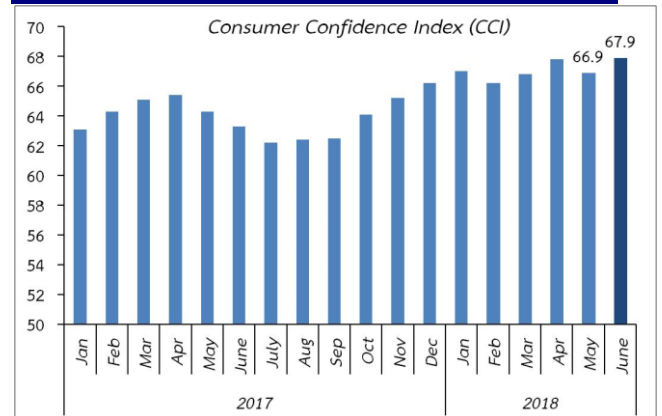
Indicators this week

- ระดับสินทรัพย์สภาพคล่องของธนาคารพาณิชย์ในเดือน พ.ค. 61 คิดเป็น 1.86 เท่าของสินทรัพย์สภาพคล่องที่ต้องดำรงตามกฎหมาย
- อัตราการว่างงานในเดือน มิ.ย. 61 อยู่ที่ร้อยละ 1.1 ของกำลังแรงงานทั้งหมด
- ดัชนีความเชื่อมั่นของผู้บริโภคเกี่ยวกับเศรษฐกิจโดยรวมในเดือน มิ.ย. 61 ปรับตัวเพิ่มขึ้นจากระดับ 66.9 ในเดือนก่อน มาอยู่ที่ระดับ 67.9
- ปริมาณการจำหน่ายปูนซีเมนต์ภายในประเทศในเดือน มิ.ย. 61 ขยายตัวร้อยละ 3.4 เมื่อเทียบกับช่วงเวลาเดียวกันของปีก่อน
- GDP ของสิงคโปร์ไตรมาสที่ 2 ปี 61 (เบื้องต้น) ขยายตัวชะลอลงที่ร้อยละ 3.8 จากช่วงเดียวกันปีก่อน
- มูลค่าการส่งออกของสหรัฐฯ เดือน พ.ค. 61 ขยายตัวร้อยละ 13.2 จากช่วงเดียวกันปีก่อน
- อัตราเงินเฟ้อของจีน เดือน มิ.ย. 61 อยู่ที่ร้อยละ 1.9 เมื่อเทียบกับช่วงเดียวกันปีก่อน
- ผลผลิตอุตสาหกรรมของญี่ปุ่น เดือน พ.ค. 61 ขยายตัวร้อยละ 3.8 จากช่วงเดียวกันปีก่อน

This Week indicators review

Indicators (%yoy)	2016	2017	2018				
	Y	Y	Q1	Q2	May	Jun	YTD
อัตราการว่างงาน (ร้อยละของกำลัง แรงงานรวม)	1.0	1.2	1.2	1.1	1.0	1.1	1.1
ยอดขาย ปูนซีเมนต์	-1.6	1.3	1.6	4.0	8.1	3.4	2.7

This week: Consumer Confidence Index (Jun 18)



Source: มหาวิทยาลัยหอการค้าไทย

Economic Calendar: Jul 2018

Monday	Tuesday	Wednesday	Thursday	Friday
2 TH Headline Inf. (Jun) = 1.4% TH Core Inf. (Jun) = 0.8% TH Credit growth (May) = 5.1% TH Deposit growth (May) = 5.7% TH C/A (May) = 0.96 bn USD TH CMI (Jun) = 4.4%	3 TH Motorcycle sale (Jun) = -1.0%	4	5 TH CCI (Jun) = 67.9	6
9	10 TH Liquidity Coverage Ratio (May) = 1.86 (times)	11	12 TH Unemployment (Jun) = 1.1% TH Cement sales (Jun) = 3.4%	13 SG GDP Q2/61 (prelim) = 3.8%
16	17	18 TH Tourist Arrival (Jun) TH TISI (Jun)	19 TH Pass.car sales (Jun) TH Comm.car sales (June)	20
23 TH Export (Jun) TH Import (Jun) TH API (Jun) TH Agri Price (Jun)	24 TH Gov. Exp (Jun) TH Budget Bal. (Jun) TH Gov. Reveue (Jun) TH Real VAT (Jun) TH Real Estate Tax (Jun)	25 TH MPI (Jun) TH Iron sales (Jun) TH Pub debt to GDP (Jun)	26	27

สศม.

เสาหลักด้านเศรษฐกิจมหภาคอย่างมืออาชีพ



Macro Weekly Review

Fiscal Policy Office

For 9 - 13 July 2018

13 July 2018

Economic Indicators: This Week

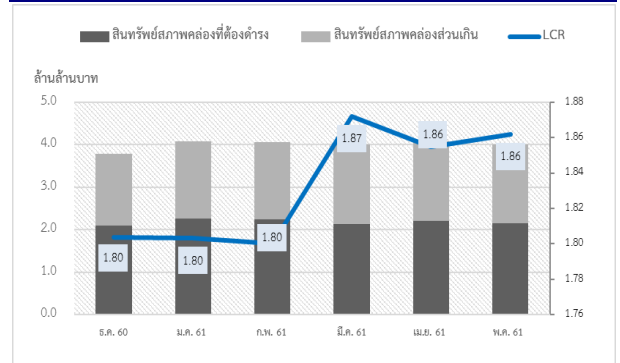
ระดับสินทรัพย์สภาพคล่องของธนาคารพาณิชย์ในเดือน พ.ค. 61 คิดเป็น 1.86 เท่าของสินทรัพย์สภาพคล่องที่ต้องดำรงตามกฎหมาย โดยยอดคงค้างสินทรัพย์สภาพคล่องของธนาคารพาณิชย์ทั้งระบบในเดือนดังกล่าวอยู่ที่ 4.0 ล้านล้านบาท ลดลงจาก 4.1 ล้านล้านบาทในเดือนก่อนหน้า ทั้งนี้ ธปท. ได้ปรับเกณฑ์การดำรงสินทรัพย์สภาพคล่องของธนาคารพาณิชย์จากเกณฑ์เดิมที่ต้องดำรงสินทรัพย์สภาพคล่องไม่ต่ำกว่าร้อยละ 6 ของเงินรับฝากเป็นไม่ต่ำกว่าร้อยละ 100 (หรือ 1.0 เท่า) ของประมาณการกระแสเงินสดไหลออกสุทธิในสภาวะวิกฤต (Liquidity Coverage Ratio: LCR) ตั้งแต่เดือน ม.ค. 59

ผู้มีงานทำเดือน มิ.ย. 61 อยู่ที่ 38.3 ล้านคน เพิ่มขึ้น 4.9 หมื่นคน หรือขยายตัวที่ร้อยละ 0.1 เมื่อเทียบกับช่วงเดียวกันของปีก่อน และหลังจากหักผลทางฤดูกาลแล้วหดตัวที่ร้อยละ -1.0 เมื่อเทียบจากเดือนก่อนหน้า โดยเมื่อเทียบกับช่วงเดียวกันของปีก่อน พบว่า ผู้มีงานทำภาคเกษตรมีจำนวนเพิ่มขึ้น 2.4 แสนคน คิดเป็นการขยายตัวร้อยละ 1.8 ผู้มีงานทำภาคอุตสาหกรรมมีจำนวนเพิ่มขึ้น 3 แสนคน หรือขยายตัวที่ร้อยละ 3.5 และภาคบริการที่มีจำนวนลดลงที่ 4.8 แสนคน คิดเป็นการหดตัวร้อยละ -2.9 สำหรับอัตราการว่างงานในเดือน มิ.ย. 61 อยู่ที่ร้อยละ 1.1 ของกำลังแรงงานทั้งหมด มีจำนวนผู้ว่างงาน 4.2 แสนคน เพิ่มขึ้นจำนวน 1.2 หมื่นคน จากปี 2560 ที่มีจำนวนผู้ว่างงานจำนวน 4.1 หมื่นคน

ดัชนีความเชื่อมั่นของผู้บริโภคเกี่ยวกับเศรษฐกิจโดยรวมในเดือน มิ.ย. 61 ปรับตัวเพิ่มขึ้นจากระดับ 66.9 ในเดือนก่อน มาอยู่ที่ระดับ 67.9 ซึ่งเป็นระดับสูงสุดในรอบ 42 เดือน นับตั้งแต่มกราคม 58 โดยเป็นผลจากผู้บริโภคมีความกังวลเกี่ยวกับราคาน้ำมันลดลง ประกอบกับการส่งออกและการท่องเที่ยวของไทยยังขยายตัวดีอย่างต่อเนื่อง นอกจากนี้ ราคาพืชผลทางการเกษตรหลายรายการเริ่มปรับตัวดีขึ้น เช่น ข้าว มันสำปะหลัง ข้าวโพดเลี้ยงสัตว์ ส่งผลให้รายได้ในภาคเกษตรเริ่มปรับตัวดีขึ้น อย่างไรก็ตาม ผู้บริโภคยังคงมีความกังวลเกี่ยวกับเสถียรภาพทางการเมือง รวมถึงปัญหาสงครามการค้าระหว่างสหรัฐฯ และจีนที่อาจจะส่งผลต่อดัชนีความเชื่อมั่นผู้บริโภคในอนาคต

ปริมาณการจำหน่ายปูนซีเมนต์ภายในประเทศในเดือน มิ.ย. 61 ขยายตัวร้อยละ 3.4 เมื่อเทียบกับช่วงเวลาเดียวกันของปีก่อน และขยายตัวร้อยละ 0.5 ต่อเดือน หลังปรับผลทางฤดูกาล และในไตรมาส 2 ของปี 61 ปริมาณการจำหน่ายตัวของปูนซีเมนต์ภายในประเทศขยายตัวอยู่ที่ร้อยละ 4.0 เมื่อเทียบกับช่วงเดียวกันของปีก่อน และหดตัวร้อยละ -0.8 ต่อไตรมาสหลังขจัดผลทางฤดูกาล ทำให้ 6 เดือนแรกของปี 61 ปริมาณการจำหน่ายปูนซีเมนต์ภายในประเทศขยายตัวร้อยละ 2.7 เมื่อเทียบกับช่วงเวลาเดียวกันของปีก่อน

This week: Excess Liquidity (May 18)



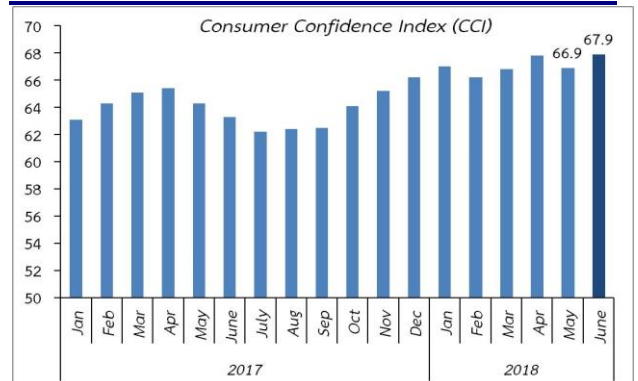
Source: ธนาคารแห่งประเทศไทย ค่าเฉลี่ย โดย สศค.

This week: Employment and Unemployment (Jun 18)

Indicators (%oyoy)	2016	2017	2018				
	Y	Y	Q1	Q2	May	Jun	YTD
ผู้มีงานทำรวม	-0.9	-0.6	-0.3	1.0	2.3	0.1	0.3
- ภาคการเกษตร	-4.4	-0.1	5.6	2.6	4.4	1.8	4.1
- ภาคอุตสาหกรรม	-0.9	-4.1	-3.3	1.1	0.7	3.5	-1.1
- ภาคบริการ	1.6	0.8	-2.4	-0.2	1.9	-2.9	-1.3
อัตราการว่างงาน (ร้อยละของกำลังแรงงานรวม)	1.0	1.2	1.2	1.1	1.0	1.1	1.1

Source: สำนักงานสถิติแห่งชาติ

This week: Consumer Confidence Index (Jun 18)



Source: มหาวิทยาลัยหอการค้าไทย

This week: Investment Indicators (Jun 18)

Indicators (%oyoy)	2016	2017	2018				
	Y	Y	Q1	Q2	May	Jun	YTD
ยอดขายปูนซีเมนต์	-1.6	1.3	1.6	4.0	8.1	3.4	2.7
%omom_sa, %oqoq_sa	-	-	1.1	-0.8	2.1	0.5	-

Source: ค่าเฉลี่ย โดย สศค.



Macro Weekly Review

Global Economic Indicators: This Week

US ➔
มูลค่าการส่งออก เดือน พ.ค. 61 ขยายตัวร้อยละ 13.2 จากช่วงเดียวกันปีก่อน สูงสุดในรอบ 6 ปีกว่า จากการส่งออกสินค้าอุตสาหกรรมเป็นหลัก ขณะที่มูลค่าการนำเข้า ขยายตัวร้อยละ 8.0 ชะลอตัวจากเดือนก่อนหน้า จากการนำเข้าที่ชะลอตัวหลายหมวด เช่น ยานพาหนะและชิ้นส่วน สินค้าอุปโภคบริโภค อาหาร อาหารสัตว์ และเครื่องดื่ม เป็นต้น ทำให้ขาดดุลการค้า 7.3 หมื่นล้านดอลลาร์สหรัฐ ขาดดุลสูงสุดในรอบ 4 เดือน ด้าน การจ้างงานนอกภาคเกษตร เดือน มิ.ย. 61 เพิ่มขึ้น 2.13 แสนตำแหน่ง ลดลงจากเดือนก่อนหน้าที่เพิ่มขึ้น 2.44 แสนตำแหน่ง จากการจ้างงานในหมวดค้าปลีกที่ลดลงมากที่สุดที่ 2.16 หมื่นตำแหน่ง ขณะที่อัตราการมีส่วนร่วมในกำลังแรงงานอยู่ที่ร้อยละ 62.9 ของประชากรวัยแรงงาน สูงสุดในรอบ 3 เดือน ทำให้อัตราการว่างงาน เดือน มิ.ย. 61 อยู่ที่ร้อยละ 4.0 ของกำลังแรงงานรวม สูงสุดในรอบ 3 เดือน อัตราเงินเฟ้อ เดือน มิ.ย. 61 อยู่ที่ร้อยละ 2.9 จากช่วงเดียวกันปีก่อน สูงสุดในรอบ 6 ปีกว่า จากราคาในหมวดขนส่งและที่อยู่อาศัยที่เพิ่มขึ้นร้อยละ 6.7 และ 2.8 ตามลำดับ

Japan ➔
ผลผลิตอุตสาหกรรม เดือน พ.ค. 61 ขยายตัวร้อยละ 3.8 จากช่วงเดียวกันปีก่อน เพิ่มขึ้นจากเดือนก่อน จากราคาสินค้าหมวดอาหาร สุรา และยาสูบขยายตัวเพิ่มขึ้น มูลค่า การส่งออก เดือน มิ.ย. 61 ขยายตัวร้อยละ 10.2 จากช่วงเดียวกันปีก่อน ชะลอตัว จากเดือนก่อน จากการส่งออกไปยังฮ่องกงและญี่ปุ่นที่ขยายตัวชะลอตัว ขณะที่มูลค่าการนำเข้าขยายตัวร้อยละ 13.8 ส่งผลให้เกินดุลการค้า 4.2 หมื่นล้านดอลลาร์สหรัฐ

China ➔
อัตราเงินเฟ้อ เดือน มิ.ย. 61 อยู่ที่ร้อยละ 1.9 เมื่อเทียบกับช่วงเดียวกันปีก่อน เพิ่มขึ้นจากเดือนก่อน จากราคาสินค้าหมวดอาหาร สุรา และยาสูบขยายตัวเพิ่มขึ้น มูลค่า การส่งออก เดือน มิ.ย. 61 ขยายตัวร้อยละ 10.2 จากช่วงเดียวกันปีก่อน ชะลอตัว จากเดือนก่อน จากการส่งออกไปยังฮ่องกงและญี่ปุ่นที่ขยายตัวชะลอตัว ขณะที่มูลค่าการนำเข้าขยายตัวร้อยละ 13.8 ส่งผลให้เกินดุลการค้า 4.2 หมื่นล้านดอลลาร์สหรัฐ

UK ➔
ผลผลิตอุตสาหกรรม เดือน พ.ค. 61 ขยายตัวชะลอตัวที่ร้อยละ 0.8 จากช่วงเดียวกัน ปีก่อน จากสินค้าคงทนเพื่อการอุปโภคบริโภคที่ชะลอตัว มูลค่าการส่งออก เดือน พ.ค. 61 ขยายตัวชะลอตัวที่ร้อยละ 4.6 จากช่วงเดียวกันปีก่อน โดยการส่งออกเครื่องจักรซึ่งเป็นสินค้าส่งออกหลักขยายตัวเพิ่มขึ้น ส่วนทางกับหมวดอื่นๆ ขณะที่มูลค่าการนำเข้าหดตัว ร้อยละ -1.4 จากช่วงเดียวกันปีก่อน หดตัวจากเดือนก่อนหน้า จากการหดตัวของ การนำเข้าเครื่องจักรซึ่งเป็นสินค้านำเข้าหลัก ทำให้ขาดดุลการค้า 9.8 ล้านปอนด์

India ➔
ผลผลิตอุตสาหกรรม เดือน พ.ค. 61 ขยายตัวเพิ่มขึ้นที่ร้อยละ 3.2 จากช่วงเดียวกัน ปีก่อน ผลจากการผลิตสินค้าขั้นต้นและเหมืองแร่ที่ขยายตัวเพิ่มขึ้นที่ร้อยละ 5.7 เท่ากัน

Taiwan ➔
มูลค่าการส่งออก เดือน มิ.ย. 61 ขยายตัวร้อยละ 9.4 จากช่วงเดียวกันปีก่อน ชะลอตัวจากเดือนก่อนหน้า เนื่องจากมีวันหยุดเทศกาลในเดือน มิ.ย. 61 ซึ่งปกติจะจัดใน เดือน พ.ค. ทำให้วันทำงานน้อยลง มูลค่าการนำเข้าขยายตัวร้อยละ 15.4 เร่งขึ้นจาก เดือนก่อนหน้า ส่งผลให้เกินดุลการค้าที่ 5.2 พันล้านดอลลาร์สหรัฐ

South Korea ➔
อัตราการว่างงาน เดือน มิ.ย. 61 อยู่ที่ร้อยละ 3.7 ของกำลังแรงงานรวม ลดลงมาก จากเดือนก่อนหน้าที่อยู่ที่ร้อยละ 4.0 เมื่อวันที่ 12 มิ.ย. 61 ธนาคารกลางเกาหลีใต้ ประกาศคงอัตราดอกเบี้ยนโยบายที่ร้อยละ 1.50 ต่อไป ต่อเนื่องเป็นเดือนที่ 8

Indonesia ➔
ดัชนีความเชื่อมั่นผู้บริโภค เดือน มิ.ย. 61 อยู่ที่ระดับ 128.1 จุด เพิ่มขึ้นจากเดือนก่อน หน้าที่อยู่ระดับ 125.1 จุด จากความเชื่อมั่นในสถานการณ์ปัจจุบันและอนาคตที่เพิ่มขึ้น ขณะที่ความเชื่อมั่นต่อแนวโน้มทางธุรกิจลดลงเล็กน้อย ยอดค้าปลีก เดือน มิ.ย. 61 ขยายตัวร้อยละ 6.8 จากช่วงเดียวกันปีก่อน ชะลอตัวจากเดือนก่อนหน้าที่ขยายตัว ร้อยละ 8.3 จากยอดขายสินค้าประเภทอะไหล่และส่วนประกอบที่หดตัว

Malaysia ➔
ผลผลิตอุตสาหกรรม เดือน พ.ค. 61 ขยายตัวชะลอตัวที่ร้อยละ 3.0 ชะลอตัวจาก เดือนก่อนหน้าที่ร้อยละ 4.5 จากผลผลิตเหมืองแร่ที่หดตัวที่ร้อยละ -0.4 ยอดค้าปลีก เดือน พ.ค. 61 ขยายตัวร้อยละ 9.3 จากช่วงเดียวกันปีก่อน โดยยอดขายสินค้า หมวดค้าส่งและค้าปลีกขยายตัว และเมื่อวันที่ 11 ก.ค. 61 ธนาคารกลางมาเลเซีย ประกาศอัตราดอกเบี้ยนโยบายไว้ที่ร้อยละ 3.25 ต่อไป

Singapore ➔
GDP ไตรมาสที่ 2 ปี 61 (เบื้องต้น) ขยายตัวชะลอตัวที่ร้อยละ 3.8 จากช่วง เดียวกันปีก่อน จากไตรมาสก่อนหน้าที่ขยายตัวร้อยละ 4.3 ด้านยอดค้าปลีกเดือน พ.ค. 61 ขยายตัวชะลอตัวที่ร้อยละ 0.1 จากช่วงเดียวกันปีก่อน จากยอดขายสินค้า หมวดรถยนต์และคอมพิวเตอร์ที่หดตัว

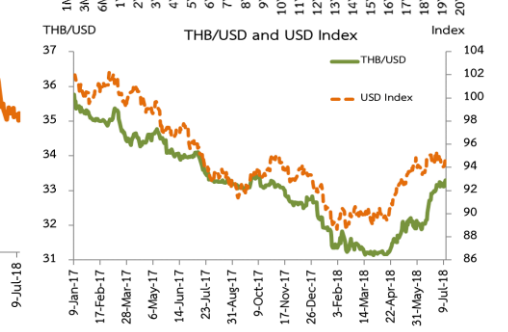
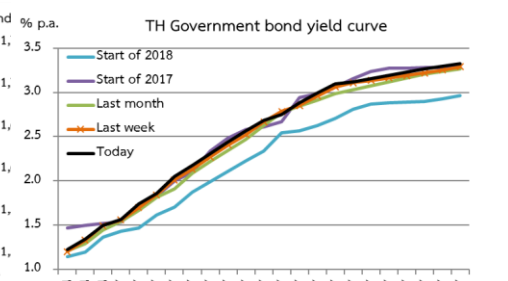
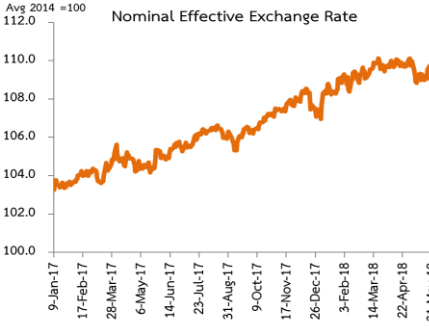
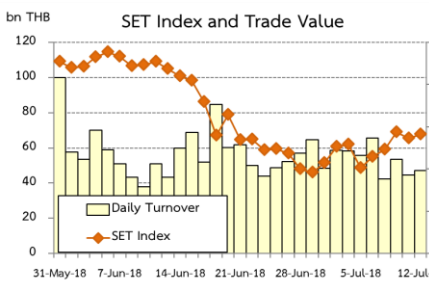
Philippines ➔
มูลค่าการส่งออก เดือน พ.ค. 61 หดตัวร้อยละ -3.8 จากช่วงเดียวกันปีก่อน หดตัว ลดลงจากเดือนก่อนหน้า โดยสินค้าอิเล็กทรอนิกส์ที่มีสัดส่วนมูลค่าส่งออกสูงสุดขยายตัว ชะลอตัว ขณะที่มูลค่าการนำเข้าขยายตัวร้อยละ 11.4 จากช่วงเดียวกันปีก่อน ชะลอตัวจากเดือนก่อนหน้า โดยสินค้าประเภทอุปกรณ์การขนส่งหดตัว ขณะที่เครื่องจักร อุตสาหกรรมขยายตัวชะลอตัว ทำให้ขาดดุลการค้า 3.7 พันล้านดอลลาร์สหรัฐ

Weekly Financial Indicators

ดัชนี SET ปรับตัวสูงขึ้นในช่วงต้นสัปดาห์ก่อน ปรับลดลงเล็กน้อยช่วงปลายสัปดาห์ โดย ณ วันที่ 12 ก.ค. 61 ดัชนีฯ ปิดที่ระดับ 1,640.93 จุด ด้วยมูลค่าซื้อขายเฉลี่ยระหว่างวันที่ 9-12 ก.ค. 61 ที่ 46,794 ล้านบาทต่อวัน จากแรงขายสุทธิของนักลงทุนต่างชาติ นักลงทุนทั่วไปในประเทศ และนัก ลงทุนบัญชีบริษัทหลักทรัพย์ ขณะที่นักลงทุน สถาบันในประเทศเป็นผู้ซื้อสุทธิ โดยการปรับตัว สูงขึ้นของดัชนี SET ในสัปดาห์นี้สอดคล้องกับตลาด หลักทรัพย์ในเอเชีย อาทิ CSI300 (จีน) Nikkei225 (ญี่ปุ่น) และ STI (สิงคโปร์) อย่างไรก็ตาม ยังคงต้อง ติดตามประเด็นความไม่แน่นอนด้านการทำสงคราม การค้าระหว่างสหรัฐฯ และจีนว่าจะเพิ่มความรุนแรง ขึ้นหรือไม่ ทั้งนี้ ระหว่างวันที่ 9-12 ก.ค. 61 นัก ลงทุนต่างชาติขายหลักทรัพย์สุทธิ -5,263.24 ล้านบาท

อัตราผลตอบแทนพันธบัตรรัฐบาลเกือบทุกช่วง อายุปรับเพิ่มขึ้น 0-4 bps โดยในสัปดาห์นี้การ ปรับผลตอบแทนคงอายุ 28 วัน มีผู้สนใจเพียง 0.59 เท่าของวงเงินประมูล และการประมูลพันธบัตร รัฐบาลอายุ 10 ปี และ 50 ปี มีผู้สนใจ 2.4 และ 1.0 เท่าของวงเงินประมูล ตามลำดับ ทั้งนี้ ระหว่าง วันที่ 9-12 ก.ค. 61 มีกระแสเงินทุนของนัก ลงทุนต่างชาติไหลออกจากตลาดพันธบัตรสุทธิ -5,600.11 ล้านบาท

เงินบาทอ่อนค่าลงจากสัปดาห์ก่อน โดย ณ วันที่ 12 ก.ค. 61 เงินบาทปิดที่ 33.30 บาทต่อดอลลาร์ สหรัฐ คิดเป็น การอ่อน ค่าลง ร้อย ละ -0.25 จากสัปดาห์ก่อนหน้า สอดคล้องกับเงินสกุล หลักอื่นๆ อาทิ เยน ยูโร วอน และหยวน ขณะที่เงิน ริงกิตและดอลลาร์สิงคโปร์แข็งค่าขึ้นจากสัปดาห์ ก่อน ทั้งนี้ ในสัปดาห์ที่ผ่านมาเงินบาทอ่อนค่าลง น้อยกว่าเงินสกุลหลักหลายสกุล โดยเฉพาะเงินเยน ส่งผลให้ดัชนีค่าเงินบาท (NEER) แข็งค่าขึ้น ร้อยละ 0.20



Foreign Exchange	12-Jul-18	1w %chg	1m %chg	YTD %chg	Avg17 %chg
USD/THB	33.30	-0.25	-3.79	-1.97	1.87
USD/JPY	112.34	-1.52	-1.83	0.28	-0.19
EUR/USD	1.1658	-0.44	-1.10	-3.37	3.20
USD/MYR	4.04	0.12	-1.28	-0.20	6.05
USD/KRW	1,121	-0.49	-4.41	-4.61	0.89
USD/SGD	1.3627	0.23	-2.06	-2.17	1.31
USD/CNY	6.67	-0.83	-4.06	-2.53	1.17
NEER	107.26	0.20	-1.67	0.29	1.58

+ (-) ค่าเงินสกุลดังกล่าว แข็งค่าขึ้น (อ่อนค่าลง) เทียบกับค่าเงินดอลลาร์สหรัฐ / ดัชนีค่าเงินบาทแข็งค่าขึ้นช่วงระยะเวลาดังกล่าวโดยคิดเป็น อัตราร้อยละ



ข้อมูลเศรษฐกิจไทย

Macroeconomic Policy Bureau
Fiscal Policy Office
Ministry of Finance
02-273-9020 Ext. 3259
กลยุทธ์สำนักนโยบาย
เศรษฐกิจมหภาค
วิเคราะห์สถานการณ์เศรษฐกิจ
ได้อย่างมีคุณภาพ แม่นยำ
และทันต่อเหตุการณ์
เพื่อให้สามารถเสนอแนะนโยบาย
เศรษฐกิจมหภาคได้อย่าง
มีประสิทธิภาพ
รวมทั้งสร้างความเข้าใจที่ถูกต้อง
ต่อสาธารณชน

จัดทำโดย
ดร.ศรพล ตลยะเสถียร
ผู้อำนวยการสำนักนโยบาย
เศรษฐกิจมหภาค
ดร.พิสิทธิ์ พัวพันธ์
ผู้เชี่ยวชาญเฉพาะด้าน
เศรษฐกิจมหภาค
วิภารัตน์ บันเปี่ยมรัชฎ์
ผู้อำนวยการส่วนแบบจำลอง
และประมาณการเศรษฐกิจ

ดร.พิมพ์นารา หิรัญกุล
ผู้อำนวยการส่วนการวิเคราะห์
เสถียรภาพเศรษฐกิจ
พงศ์นคร โภชากรณ์
ผู้อำนวยการส่วนวิเคราะห์
เศรษฐกิจมหภาค
ดร.นรพัทธ์ อัครวิมลภ
ผู้อำนวยการส่วนวิเคราะห์
และสถาบันสัมพันธ์

ดร.กฤษมา คงฤทธิ
จริยา จิรยสิน
การคลัง
รชากานต์ เคนชมภู
อุตสาหกรรม
เสถียรภาพเศรษฐกิจ
ภัทร จารุวัฒน์มงคล
เกษตรกรรม
สลิล พิงวัฒนากุล
การท่องเที่ยว

ธนิด เกตุปรังค์
การบริโภค
ดร.กฤษมา คงฤทธิ
การลงทุน
ภัทรพร คัมสะอาด
การค้าระหว่างประเทศ

อภิญา เจนธัญญารักษ์
วณิช บัณฑิตาโสภณ
เศรษฐกิจต่างประเทศ
ศิริพล ฤทธิประศาสน์
อริสา แก้วสลับศรี
การเงิน ตลาดอัตราแลกเปลี่ยน

		ปีงบประมาณ 60	Q1/ FY 61	Q2/ FY 61	มี.ค. 61 FY 61	เม.ย. 61 FY 61	พ.ค. 61 FY 61	YTD /FY61
การคลัง (พันล้านบาท)	รายได้สุทธิรัฐบาล (หลังหักจัดสรร)	2,355.7	547.5	527.3	191.0	169.6	166.3	1,074.8
	%y-o-y	-1.7	-0.1	5.4	8.1	8.5	-0.5	2.5
	- รายได้จัดเก็บ 3 กรม	2,460.7	516.9	576.5	200.3	184.8	191.4	1,093.5
	%y-o-y	3.1	-1.5	4.7	7.3	9.6	-2.1	1.7
	รายจ่ายรวม	2,890.5	967.5	1,598.2	224.6	166.0	220.2	1,598.2
	%y-o-y	3.0	-0.2	-0.5	-4.1	5.1	-1.5	-0.5
	- รายจ่ายประจำ	2,305.8	810.6	1,289.7	200.4	119.0	159.7	1,289.7
	%y-o-y	4.1	3.4	2.2	-5.1	4.6	4.4	2.2
	- รายจ่ายลงทุน	380.8	87.2	180.8	26.5	28.1	39.1	180.8
	%y-o-y	4.4	-5.4	-5.3	41.6	-3.1	-23.5	-5.3
ดลงบประมาณ	-541.7	-422.0	-93.7	-32.6	-35.9	7.9	-543.8	
		ปี 60	Q1/61	Q2/61	เม.ย. 61	พ.ค. 61	มิ.ย. 61	YTD
Real GDP	อัตราการขยายตัวของเศรษฐกิจ (%yoy)	3.8	4.8	-	-	-	-	4.8
	อัตราการขยายตัวของเศรษฐกิจ (%qoq_sa)	-	2.0	-	-	-	-	-
อุปทาน (%y-o-y)	ดัชนีผลผลิตสินค้าเกษตร	6.1	9.2	-	19.9	16.0	-	12.3
	ดัชนีราคาสินค้าเกษตร	-2.8	-12.3	-	-9.3	-4.9	-	-10.3
	รายได้เกษตรกรที่แท้จริง	3.1	-4.7	-	7.8	9.0	-	-0.3
	ดัชนีผลผลิตสินค้าอุตสาหกรรม	2.5	3.9	-	4.0	3.2	-	3.8
	-อาหาร (สัดส่วน 16.4%)	4.6	5.3	-	11.1	6.6	-	6.1
	-สารเคมี (สัดส่วน 10.8%)	7.3	4.4	-	6.2	7.2	-	5.3
	-เครื่องปรับอากาศ (สัดส่วน 2.2%)	7.2	-2.7	-	-5.5	-5.1	-	-3.6
	-ยานยนต์ (สัดส่วน 16.9%)	3.8	11.2	-	8.5	11.4	-	10.8
	ดัชนีความเชื่อมั่นอุตสาหกรรม (ระดับ)	85.9	90.5	-	89.1	90.2	-	90.2
	จำนวนนักท่องเที่ยวต่างประเทศ	8.8	15.4	-	9.4	6.4	-	16.5
การบริโภค เอกชน (%y-o-y)	ภาษีมูลค่าเพิ่ม ณ ราคาคงที่แท้จริง	3.8	4.1	-	7.0	3.0	-	4.5
	ยอดจำหน่ายรถยนต์นั่ง	23.7	12.1	-	17.2	26.8	-	16.0
	ยอดรถจักรยานยนต์จดทะเบียนใหม่	4.5	-1.7	-5.8	-3.1	-12.0	-1.0	-3.8
	ปริมาณนำเข้าสินค้าอุปโภคบริโภคในรูป USD	4.7	7.4	-	17.5	7.7	-	9.3
	ดัชนีความเชื่อมั่นผู้บริโภค (ระดับ)	64.0	66.7	67.5	67.8	66.9	67.9	67.1
การลงทุน เอกชน (%y-o-y)	ปริมาณนำเข้าสินค้าทุนในรูป USD	6.3	8.9	-	3.5	7.3	-	7.5
	ยอดจำหน่ายรถยนต์เชิงพาณิชย์	7.5	13.0	-	30.6	28.6	-	19.2
	- รถบรรทุกขนาด 1 ตัน	8.9	10.5	-	25.7	25.3	-	16.0
	ภาษีธุรกิจรรวมอสังหาริมทรัพย์	0.9	14.8	-	25.2	9.1	-	15.4
	ยอดขายปูนซีเมนต์	1.3	1.6	4.0	0.0	8.1	3.4	2.7
	ยอดขายเหล็ก	0.8	-0.5	-	8.6	6.0	-	2.3
ดัชนีราคาวัสดุก่อสร้าง	1.9	2.8	3.6	2.7	3.8	4.4	3.2	
การค้า ระหว่าง ประเทศ (%y-o-y)	มูลค่าการส่งออกสินค้าในรูป USD	9.9	11.3	-	12.4	11.4	-	11.6
	- อิเล็กทรอนิกส์ (สัดส่วน 15.5%)	13.6	16.5	-	14.9	6.0	-	13.9
	- เครื่องใช้ไฟฟ้า (สัดส่วน 9.9%)	6.3	5.8	-	4.0	2.9	-	4.8
	- ยานยนต์ (สัดส่วน 14.5%)	5.5	20.2	-	17.1	21.1	-	19.9
	- อุตสาหกรรมเกษตร (สัดส่วน 7.1%)	-0.8	6.5	-	3.1	3.5	-	5.2
	- เกษตรกรรม (สัดส่วน 9.7%)	17.8	0.4	-	14.9	-0.1	-	3.0
	- สินแร่และเชื้อเพลิง (สัดส่วน 3.7%)	29.3	38.3	-	29.0	34.9	-	35.8
	ราคาส่งออกสินค้า	3.6	4.7	-	4.7	4.7	-	4.7
	ปริมาณส่งออกสินค้า	6.0	6.4	-	7.4	6.5	-	6.6
	มูลค่าการนำเข้าสินค้าในรูป USD	14.1	16.9	-	21.3	11.7	-	16.6
- วัตถุดิบ (สัดส่วน 41.0%)	18.7	16.1	-	15.7	9.2	-	14.5	
- ทุนและเครื่องจักร (สัดส่วน 27.3%)	8.0	12.0	-	6.0	9.8	-	10.4	
- อุปโภคบริโภค (สัดส่วน 11.3%)	6.4	10.9	-	20.5	10.0	-	12.4	
- สินแร่และเชื้อเพลิง (สัดส่วน 14.1%)	25.6	31.4	-	69.8	25.0	-	37.2	
ราคานำเข้าสินค้า	5.5	6.6	-	6.4	7.3	-	6.7	
ปริมาณนำเข้าสินค้า	8.1	9.7	-	14.0	6.5	-	9.3	
การเงิน	อัตราดอกเบี้ยนโยบาย (%)	1.5	1.5	-	1.5	1.5	-	1.5
	อัตราดอกเบี้ยเงินกู้ MLR ธนาคารพาณิชย์ (เฉลี่ย) (%)	6.32	6.32	-	6.32	6.32	-	6.32
	อัตราดอกเบี้ยเงินฝากประจำ 12 เดือน ธนาคารพาณิชย์ (เฉลี่ย) (%)	1.40	1.40	-	1.40	1.40	-	1.40
	อัตราการขยายตัวของสินเชื่อ (%y-o-y)	4.1	4.3	-	4.8	5.1	-	5.1
	อัตราการขยายตัวของเงินฝาก (%y-o-y)	5.4	5.6	-	5.8	5.7	-	5.7
เสถียรภาพ เศรษฐกิจ	ดุลการค้ำตามระบบกรมศุลฯ (พันล้าน USD)	13.9	2.0	-	-1.3	1.2	-	1.9
	ดุลบัญชีเดินสะพัด (ล้าน USD)	49,279	17,119	-	1,363.6	-	-	18,482.5
	ทุนสำรองระหว่างประเทศ (พันล้าน USD)	213.8	214.3	-	215.2	212.6	-	207.3*
	อัตราการว่างงาน (%)	1.2	1.2	1.1	1.1	1.0	1.1	1.1
	อัตราเงินเฟ้อทั่วไป (%y-o-y)	0.7	0.6	-	1.1	1.5	1.4	1.0
	อัตราเงินเฟ้อพื้นฐาน (%y-o-y)	0.6	0.6	-	0.6	0.8	0.8	0.7
	หนี้สาธารณะต่อ GDP (%)	41.2	41.2	-	41.0	40.8	-	40.8

*ข้อมูลทุนสำรองระหว่างประเทศ วันที่ 6 ก.ค. 61 โดยฐานะ Forward สหราชอาณาจักร 32.7 พันล้านดอลลาร์สหรัฐ **ณ สิ้นเดือน พ.ค. 61 ทุนสำรองระหว่างประเทศคองหวัดประเทศต่อหัวคนไทยอยู่ที่ 3.5 เท่า ขณะที่ทุนสำรองระหว่างประเทศต่อหัวคนไทยเฉลี่ยรายเดือนอยู่ที่ 9.6 เดือน



ข้อมูลเศรษฐกิจคู่ค้าไทย 15 ประเทศ

Macroeconomic Policy Bureau
Fiscal Policy Office
Ministry of Finance
02-273-9020 Ext. 3259
กลยุทธ์สำนักนโยบาย
เศรษฐกิจมหภาค
วิเคราะห์สถานการณ์เศรษฐกิจ
ได้อย่างมีคุณภาพ แม่นยำ
และทันต่อเหตุการณ์
เพื่อให้สามารถเสนอแนะนโยบาย
เศรษฐกิจมหภาคได้อย่าง
มีประสิทธิภาพ
รวมทั้งสร้างความเข้าใจที่ถูกต้อง
ต่อสาธารณชน

จัดทำโดย

ดร.ศรพล ดุลยะเสถียร
ผู้อำนวยการสำนักนโยบาย
เศรษฐกิจมหภาค

ดร.พิสิทธิ์ พัวพันธ์
ผู้เชี่ยวชาญเฉพาะด้าน
เศรษฐกิจมหภาค

วิภารัตน์ บั้นเปี่ยมรัษฎ์
ผู้อำนวยการส่วนแบบจำลอง
และประมาณการเศรษฐกิจ

ดร.พิมพ์นารา ทิรัญกลี
ผู้อำนวยการส่วนการวิเคราะห์
เสถียรภาพเศรษฐกิจ

พงศันทร โภษากรณ์
ผู้อำนวยการส่วนวิเคราะห์
เศรษฐกิจมหภาค

ดร.นรพัชร อัครวัธลภ
ผู้อำนวยการส่วนวิเทศ
และสถาบันสัมพันธ์

ดร.กฤษมา คงฤทธิ
จริยา จิริยะสิน
การคลัง

รชากานต์ เคนชมภู
อุตสาหกรรม
เสถียรภาพเศรษฐกิจ

ภัทร จารุวัฒนมงคล
เกษตรกรรม

สลิล พึ่งวัฒนานุกูล
การท่องเที่ยว

ธนิต เกตุปรารงค์
การบริโภค

ดร.กฤษมา คงฤทธิ
การลงทุน

ภัทรภาพร คิมสะอาด
การค้าระหว่างประเทศ

อภิัญญา เจนธัญญารักษ์
พาณิชย์ บัณฑิตอาสา
เศรษฐกิจต่างประเทศ

ศิวพล ฤทธิประศาสน์
อริสา แก้วสลับศรี
การเงิน ตลาดอัตราแลกเปลี่ยน

Table with 8 columns: Country, Indicator, ปี 60, Q1/61, Q2/61, เม.ย. 61, พ.ค. 61, มิ.ย. 61, YTD. Rows include Thailand, Eurozone, Japan, Hong Kong, Korea, India, Singapore, Malaysia, Philippines, Vietnam, and South Korea.

หมายเหตุ: ข้อมูลส่วนใหญ่อยู่ในรูปการขยายตัวเมื่อเทียบกับช่วงเดียวกันของปีก่อน % (y-o-y) ยกเว้นตามที่ระบุไว้