



Macro Weekly Review

Fiscal Policy Office

For 25 – 29 Jun 2018

29 Jun 2018

Executive Summary

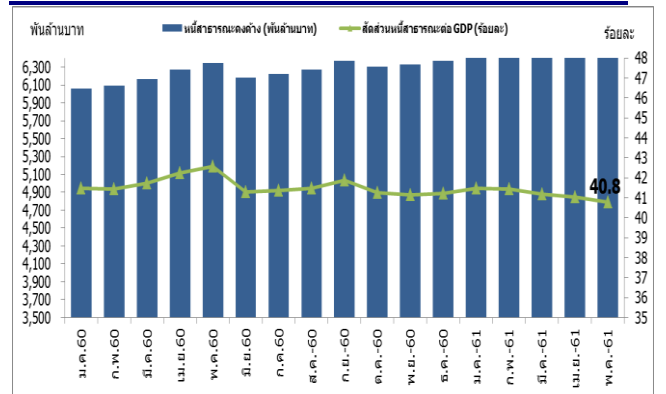
Indicators this week

- การเบิกจ่ายงบประมาณรวมในเดือน พ.ค. 61 ปี งบประมาณ 61 หดตัวลดลงร้อยละ -9.6 ต่อปี
- รัฐบาลจัดเก็บรายได้สุทธิ (หลังหักจัดสรรให้ อปท.) ในเดือน พ.ค. 61 เพิ่มขึ้นร้อยละ 2.8 ต่อปี
- ฐานะการคลังของรัฐบาลตามระบบกระแสเงินสด ในเดือน พ.ค. 61 พบว่า ดุลเงินงบประมาณเกินดุลจำนวน 7.9 พันล้านบาท
- ดัชนีผลผลิตสินค้าเกษตรกรรมในเดือน พ.ค. 61 ขยายตัวร้อยละ 16.0 เมื่อเทียบกับช่วงเดียวกันของปีก่อน
- ดัชนีราคาสินค้าเกษตรในเดือน พ.ค. 61 หดตัวร้อยละ -4.9 เมื่อเทียบกับช่วงเดียวกันของปีก่อน
- ภาษีจากการทำธุรกรรมอสังหาริมทรัพย์ในเดือน พ.ค. 61 ขยายตัว ร้อยละ 9.1 ต่อปี
- ภาษีมูลค่าเพิ่มที่รัฐบาลจัดเก็บได้ในเดือน พ.ค. 61 ขยายตัว ณ ระดับราคาที่แท้จริงที่ร้อยละ 3.0 เมื่อเทียบกับช่วงเดียวกันของปีก่อน
- ดัชนีผลผลิตอุตสาหกรรม (MPI) ในเดือน พ.ค. 61 ขยายตัวที่ร้อยละ 3.2 เมื่อเทียบกับช่วงเดียวกันของปีก่อน
- ปริมาณการจำหน่ายเหล็กและผลิตภัณฑ์เหล็กรวมภายในประเทศ เดือน พ.ค. 61 ขยายตัวร้อยละ 6.0 ต่อปี
- หนี้สาธารณะคงค้าง ณ สิ้นเดือน พ.ค. 61 อยู่ที่ร้อยละ 40.8 ของ GDP
- GDP ของสหรัฐฯ ไตรมาสที่ 1 ปี 61 (ปรับปรุงครั้งที่ 3) ขยายตัวร้อยละ 2.8 จากช่วงเดียวกันปีก่อน

This Week indicators review

Indicators (%yoy)	2016	2017		2018			
	Y	Q4	Y	Q1	Apr	May	YTD
ดัชนีผลผลิตสินค้าเกษตร	0.0	-0.9	6.1	8.5	19.9	16.0	12.3
ดัชนีราคาสินค้าเกษตร	3.2	-6.0	-2.8	-12.3	-9.3	-4.9	-10.3
ภาษีจากการทำธุรกรรมอสังหาริมทรัพย์	-2.5	3.1	-0.9	14.8	25.2	9.1	15.4
ภาษีมูลค่าเพิ่ม ณ ระดับราคาที่แท้จริง	1.4	5.0	3.8	4.2	7.0	3.0	4.5
MPI	1.4	3.6	2.1	3.9	4.0	3.2	3.8
ยอดจำหน่ายเหล็ก	7.3	-4.2	0.8	-0.5	8.6	6.0	2.3

This week: Public Debt to GDP (May 18)



Source: สำนักงานบริหารหนี้สาธารณะ

Economic Calendar: Jun 2018

Monday	Tuesday	Wednesday	Thursday	Friday
28	29	30 US GDP Q1/61 = 2.8% (2nd estimate) TH MPI (Apr) = 4.0% TH Iron sales (Apr) = 11.2% TH Pub debt to GDP (Apr) = 41.0%	31 IN GDP Q1/61 = 7.7%	1 TH Headline Inf. (May) = 1.49% TH Core Inf. (May) = 0.8% TH Credit growth (Apr) = 4.8% TH Deposit growth (Apr) = 5.8% TH C/A (Apr) = 1363.6 mn.USD TH CMI (May) = 3.8%
4	5 TH CCI (May) = 66.9	6 AU GDP Q1/61 = 3.1% TH Motorcycle sale (May) = -12.0%	7 EU GDP Q1/61 (3rd rev.) = 0.9%	8 JP GDP Q1/61 (rev.) = 0.9%
11 TH Liquidity Coverage Ratio (Apr) = 1.86 (times)	12	13 TH Unemployment (May) = 1.0%	14 TH Cement sales (May) = 8.1%	15
18 TH Tourist Arrival (May) = 6.4% TH TISI (May) = 90.2%	19	20 TH Pass.car sales (May) = 26.8% TH Comm.car sales (May) = 28.6%	21 TH Export (May) = 11.4% TH Import (May) = 11.7%	22
25 TH API (May) = 16.0% TH Agri Price (May) = -4.9%	26	27 TH Gov. Exp (May) = -9.6% TH Budget Bal. (May) = 7.9 bill. TH TH Gov. Reveue (May) = 2.8% TH Real VAT (May) = 3.0% TH Real Estate Tax (May) = 9.1% TH MPI (May) = 3.2% TH Iron sales (May) = 60% TH Pub debt to GDP (May) = 40.8%	28 US GDP Q1/61 (3rd rev.) = 2.8%	29

สศม.

เสาหลักด้านเศรษฐกิจมหภาคอย่างมืออาชีพ



Macro Weekly Review

Fiscal Policy Office

For 25 - 29 June 2018

29 June 2018

Economic Indicators: This Week

การเบิกจ่ายงบประมาณรวมในเดือน พ.ค. 61 ปีงบประมาณ 61 เบิกจ่ายได้ 189.6 พันล้านบาทลดลงร้อยละ -9.6 ต่อปี โดยการเบิกจ่ายงบประมาณประจำปีปัจจุบันเบิกจ่ายได้ 172.4 พันล้านบาท หดตัวร้อยละ -14.7 ต่อปี แบ่งออกเป็น (1) ใช้จ่ายประจำ 142.7 พันล้านบาท ลดลงร้อยละ -16.6 ต่อปี และ (2) ใช้จ่ายลงทุน 29.7 พันล้านบาท ลดลงร้อยละ -3.7 ต่อปี ทั้งนี้ การเบิกจ่ายงบประมาณที่สำคัญ ได้แก่ เงินอุดหนุนของกระทรวงศึกษาธิการ 20,989 ล้านบาท ใช้จ่ายชำระหนี้ของกระทรวงการคลัง 5,925 ล้านบาท งบรายจ่ายอื่นของกระทรวงกลาโหม 4,201 ล้านบาท และเงินอุดหนุนของกรมส่งเสริมการปกครองท้องถิ่น 1,869 ล้านบาท ทั้งนี้ ใช้จ่ายปีงบประมาณปัจจุบันในช่วง 8 เดือนแรกของปีงบประมาณ 61 สามารถเบิกจ่ายได้ 1,879.6 พันล้านบาท หรือคิดเป็นอัตราการเบิกจ่ายร้อยละ 61.6 ของวงเงินงบประมาณ (3,050.0 พันล้านบาท)

รัฐบาลจัดเก็บรายได้สุทธิ (หลังหักจัดสรรให้ อปท.) ในเดือน พ.ค. 61 ได้จำนวน 275.2 พันล้านบาทเพิ่มขึ้นร้อยละ 2.8 ต่อปี จากการจัดเก็บภาษีฐานบริโภคที่ขยายตัวร้อยละ 4.7 ต่อปี และการจัดเก็บภาษีฐานรายได้เพิ่มขึ้นร้อยละ 1.6 ต่อปี ทำให้ในช่วง 8 เดือนแรกของปีงบประมาณรายได้สุทธิ (หลังหักจัดสรรให้ อปท.) จัดเก็บได้ 1,571.8 พันล้านบาท เพิ่มขึ้นร้อยละ 4.7 ต่อปี หรือคิดเป็นร้อยละ 4.0 ของประมาณการเอกสารงบประมาณ.

ฐานะการคลังของรัฐบาลตามระบบกระแสเงินสดในเดือน พ.ค. 61 พบว่า ดุลเงินงบประมาณเกินดุลจำนวน 7.9 พันล้านบาท และเมื่อรวมกับดุลเงินนอกงบประมาณที่เกินดุล 4.5 พันล้านบาท ส่งผลให้ดุลเงินสดก่อนกู้เกินดุล 12.5 พันล้านบาท และเงินคงคลัง ณ สิ้นเดือน พ.ค. 61 อยู่ที่ระดับ 317.2 พันล้านบาท

This week: Government Expenditure (May 18)

(พันล้านบาท)	ปี งปม. 60	ปี งปม. 61					FYTD
		Q1	Q2	มี.ค.	เม.ย.	พ.ค.	
รายจ่ายรวม (1+2)	2,890.5	967.5	630.7	220.2	246.4	189.6	2,034.2
% Y-o-Y	3.0	-0.2	-0.9	-1.5	13.5	-9.6	0.1
1. รายจ่ายงปม.	2,686.6	897.8	572.8	198.9	236.6	172.4	1,879.6
% Y-o-Y	4.2	2.5	-0.7	-2.6	12.6	-14.7	0.8
อัตราเบิกจ่าย	91.9	29.4	18.8	-	-	-	61.6
- รายจ่ายประจำ	2,305.8	810.6	479.2	159.7	211.3	142.7	1,643.8
% Y-o-Y	4.1	3.4	0.3	4.4	12.2	-16.6	1.4
- รายจ่ายลงทุน	380.8	87.2	93.6	39.1	25.3	29.7	235.8
% Y-o-Y	4.4	-5.4	-5.2	-23.5	15.7	-3.7	-3.2
อัตราเบิกจ่าย	70.3	13.7	14.7	-	-	-	37.1
2. รายจ่ายเหลือมปี	204.0	69.7	57.9	21.3	9.8	17.2	154.6

Source: สศค.

This week: Government Revenue (May 18)

(หน่วย: พันล้านบาท)	ปี งปม.60	ปี งปม.61					FYTD
		Q1	Q2	มี.ค.	เม.ย.	พ.ค.	
รายได้สุทธิของ รัฐบาล (หลังหัก จัดสรรให้ อปท.)	2,355.7	547.5	530.9	169.7	218.2	275.2	1,571.8
% Y-o-Y	-1.6	-0.1	6.2	1.6	17.9	2.8	4.7
ภาษีฐานรายได้	941.5	159.4	177.7	64.8	57.4	117.8	512.3
% Y-o-Y	1.9	-4.4	2.0	7.7	2.4	1.6	0.1
ภาษีฐานการ บริโภค	742.3	191.5	195.7	62.8	66.3	65.0	518.5
% Y-o-Y	3.6	5.9	5.1	-0.6	8.3	4.7	5.8

Source: สศค.

This week: Budgetary Balance (May 18)

(พันล้านบาท)	ปี งปม. 60		ปี งปม. 61				
	งปม 60	Q4	Q1	Q2	เม.ย.	พ.ค.	FYTD
1. รายได้มีคำสั่ง	2,348.8	611.5	545.4	537.0	210.4	197.5	1,490.4
2. รายจ่าย	2,890.5	633.1	967.5	630.7	246.4	189.6	2,034.2
3. ดุลงบประมาณ	-541.7	-21.6	-422.0	-93.7	-35.9	7.9	-543.8
4. ดุลเงินนอกงบประมาณ	71.3	136.8	-81.9	51.0	1.8	4.5	-24.5
5. ดุลเงินสดก่อนกู้	-470.5	115.2	-503.9	-42.7	-34.1	12.5	-568.2
6. กู้เพื่อชดเชยการขาดดุล	552.9	123.2	161.1	124.4	49.4	26.8	334.8
7. ดุลเงินสดหลังกู้	82.5	238.5	-342.8	81.6	15.3	39.3	-206.6
เงินคงคลังปลายงวด	523.8	523.8	180.9	262.6	277.9	317.2	317.2

Source: สศค.



Economic Indicators: This Week

ดัชนีผลผลิตสินค้าเกษตรกรรมในเดือน พ.ค. 61 ขยายตัวร้อยละ 16.0 เมื่อเทียบกับช่วงเดียวกันของปีก่อน หรือคิดเป็นการหดตัวร้อยละ -11.0 เมื่อเทียบกับเดือนก่อนหน้าหลังขจัดผลทางฤดูกาล หากพิจารณารายหมวดผลผลิตสินค้าเกษตร พบว่า ในเดือน พ.ค 61 ดัชนีผลผลิตสินค้าเกษตรขยายตัวในทุกหมวดสินค้า โดยหมวดประมง หมวดพืชผลสำคัญ และหมวดปศุสัตว์ ขยายตัวร้อยละ 22.6 22.3 และร้อยละ 0.6 ตามลำดับ โดยสินค้าสำคัญมีผลผลิตเพิ่มขึ้นเกือบทุกชนิด ได้แก่ ข้าวเปลือก ถั่วเขียว กล้วยไม้ ผลไม้ ส้มปราง มะพร้าว สับปะรด ปลายน้ำ น้ำมัน ไข่ไก่ ข้าวโพด และกุ้งขาวแวนนาไม

ดัชนีราคาสินค้าเกษตรในเดือน พ.ค. 61 หดตัวร้อยละ -4.9 เมื่อเทียบกับช่วงเดียวกันของปีก่อน หรือคิดเป็นการขยายตัวร้อยละ 1.2 เมื่อเทียบกับเดือนก่อนหน้าหลังขจัดผลทางฤดูกาล โดยในเดือน พ.ค. 61 ดัชนีราคาสินค้าเกษตรหดตัวในทุกหมวดสินค้า โดยหมวดประมง หมวดพืชผลสำคัญ และหมวดปศุสัตว์ หดตัวร้อยละ -25.9 -2.8 และร้อยละ -8.5 ตามลำดับ โดยสินค้าที่ราคาปรับตัวลดลง ได้แก่ ยางพาราจากภาวะการค้ำยังชะลอตัวต่อเนื่อง ปลายน้ำจากผลผลิตออกสู่ตลาดต่อเนื่อง สับปะรดจากปริมาณผลผลิตออกกระจุกตัวและมีปริมาณมากกว่าความต้องการของตลาด และสุกรจากปริมาณผลผลิตมากกว่าความต้องการ ส่วนสินค้าที่ราคาปรับตัวเพิ่มขึ้น ได้แก่ ข้าวเปลือก มันสำปะหลัง ข้าวโพด เงาะ ทุเรียน และไข่ไก่

ภาษีจากการทำธุรกรรมอสังหาริมทรัพย์ในเดือน พ.ค. 61 ขยายตัวร้อยละ 9.1 ต่อปี และหดตัวร้อยละ -0.1 ต่อเดือนหลังปรับผลทางฤดูกาล ทำให้ 5 เดือนแรกของปี 61 ภาษีจากการทำธุรกรรมอสังหาริมทรัพย์ขยายตัวร้อยละ 15.4 ต่อปี

ภาษีมูลค่าเพิ่มที่รัฐบาลจัดเก็บได้ในเดือน พ.ค. 61 ขยายตัว ณ ระดับราคาที่แท้จริงที่ร้อยละ 3.0 เมื่อเทียบกับช่วงเดียวกันของปีก่อน และเมื่อเทียบกับเดือนก่อนหน้าหลังขจัดผลทางฤดูกาล ขยายตัวร้อยละ 1.6 แบ่งเป็นภาษีมูลค่าเพิ่มที่จัดเก็บจากการใช้จ่ายในประเทศขยายตัวร้อยละ 2.6 และเป็นภาษีมูลค่าเพิ่มที่จัดเก็บจากการนำเข้าขยายตัวที่ร้อยละ 3.5 ทำให้ในช่วง 5 เดือนแรกของปี 61 ภาษีมูลค่าเพิ่ม ณ ระดับราคาที่แท้จริงขยายตัวได้ร้อยละ 4.5 ต่อปี

This week: Agricultural Sector Indicators (May 18)

Indicators (%/yoy)	2016	2017		2018			
	Y	Q4	Y	Q1	Apr	May	YTD
ดัชนีผลผลิตสินค้าเกษตร %/yoy	0.0	-0.9	6.1	8.5	19.9	16.0	12.3
%qoq_SA/ %mom_SA	-	-4.8	-	7.1	15.1	-11.0	-
ดัชนีราคาสินค้าเกษตร %/yoy	3.2	-6.0	-2.8	-12.3	-9.3	-4.9	-10.3
%qoq_SA/ %mom_SA	-	-1.8	-	0.8	-1.9	1.2	-

Source: สำนักงานเศรษฐกิจการเกษตร และคำนวณ โดย สศค.

This week: Investment Indicators (May 18)

Indicators (%/yoy)	2016	2017		2018			
	Y	Q4	Y	Q1	Apr	May	YTD
ภาษีจากการทำธุรกรรมอสังหาริมทรัพย์	-2.5	3.1	-0.9	14.8	25.2	9.1	15.4
%qoq_sa/ %mom_sa	-	-4.3	-	7.6	2.8	-0.1	-

Source: คำนวณ โดย สศค.

This week : Consumption Indicator (May 18)

Indicators (%/yoy)	2016	2017		2018			
	Y	Q4	Y	Q1	Apr	May	YTD
ภาษีมูลค่าเพิ่ม ณ ระดับราคาที่แท้จริง	1.4	5.0	3.8	4.2	7.0	3.0	4.5
%qoq_sa/ %mom_sa	-	0.0	-	1.4	4.4	1.6	-

Source: คำนวณ โดย สศค.



Economic Indicators: This Week

ดัชนีผลผลิตอุตสาหกรรม (MPI) ในเดือน พ.ค. 61 พบว่า ขยายตัวที่ร้อยละ 3.2 เมื่อเทียบกับช่วงเดียวกันของปีก่อน และหากกำจัดผลทางฤดูกาล ขยายตัวที่ร้อยละ 1.9 จากเดือนก่อนหน้า ทั้งนี้ การขยายตัวของ MPI เป็นการขยายตัว 13 เดือนติดต่อกัน โดยหมวดอุตสาหกรรมสำคัญที่ส่งผลต่อการขยายตัวของ MPI ในเดือน พ.ค. ได้แก่ หมวดยานยนต์ ที่มีรถรุ่นใหม่ออกวางขายในตลาด ซึ่งยอดขายขยายตัวทั้งในประเทศและภาคการส่งออก หมวดอาหารจากน้ำตาลทรายที่ผลิตมากจากสภาพอากาศที่เอื้ออำนวย และหมวดคอมพิวเตอร์และส่วนประกอบจากฮาร์ดดีสไดรฟ์ โดยได้รับปัจจัยจากบริษัทแม่ที่ปิดฐานการผลิตในประเทศสิงคโปร์และจีน จึงทำให้การผลิตในไทยขยายตัวต่อเนื่อง รวมถึงปัจจัยจากการใช้เทคโนโลยีมากขึ้น ส่งผลต่อความต้องการฮาร์ดดีสไดรฟ์ นอกจากนี้ อัตราค่าจ้างการผลิตเดือน พ.ค. อยู่ที่ร้อยละ 69.9 ของค่าจ้างการผลิตรวม ขยายตัวในเกือบทุกสาขาการผลิตจากเดือนก่อนหน้าที่ใช้อัตราค่าจ้างการผลิตอยู่ที่ 60.9

ปริมาณการจำหน่ายเหล็กและผลิตภัณฑ์เหล็กรวมภายในประเทศเดือน พ.ค. 61 ขยายตัวร้อยละ 6.0 ต่อปี โดยชนิดเหล็กที่มียอดจำหน่ายเพิ่มขึ้น ได้แก่ ท่อเหล็กกล้าและเหล็กวงรี และเมื่อเทียบกับเดือนก่อนหน้า หลังปรับผลทางฤดูกาลแล้ว พบว่า ขยายตัวร้อยละ 1.5 ต่อเดือน ทำให้ 5 เดือนแรกของปี 61 ปริมาณการจำหน่ายเหล็กและผลิตภัณฑ์เหล็กขยายตัวร้อยละ 2.3

หนี้สาธารณะคงค้าง ณ สิ้นเดือน พ.ค. 61 มีจำนวนทั้งสิ้น 6,497.7 พันล้านบาท หรือคิดเป็นร้อยละ 40.8 ของ GDP และเมื่อเปรียบเทียบกับเดือนก่อนหน้า พบว่า หนี้สาธารณะคงค้างเพิ่มขึ้นสุทธิ 32.9 พันล้านบาท ทั้งนี้ สถานะหนี้สาธารณะของไทยถือว่ามีความมั่นคง สะท้อนได้จากสัดส่วนหนี้สาธารณะต่อ GDP ยังอยู่ในระดับต่ำกว่ากรอบความยั่งยืนทางการคลังที่ตั้งไว้ไม่เกินร้อยละ 60 ของ GDP และหนี้สาธารณะส่วนใหญ่เป็นหนี้ระยะยาว โดยแบ่งตามอายุของเครื่องมือการกู้เงิน คิดเป็นร้อยละ 97.8 ของยอดหนี้สาธารณะ และเป็นหนี้ในประเทศ คิดเป็นร้อยละ 95.8 ของยอดหนี้สาธารณะ

This week: Manufacturing Indicator (May 18)

Table with 8 columns: Indicators (%yoy), 2016 (Y), 2017 (Q4, Y), 2018 (Q1, Apr, May, YTD). Rows include MPI and %mom,%qoq.

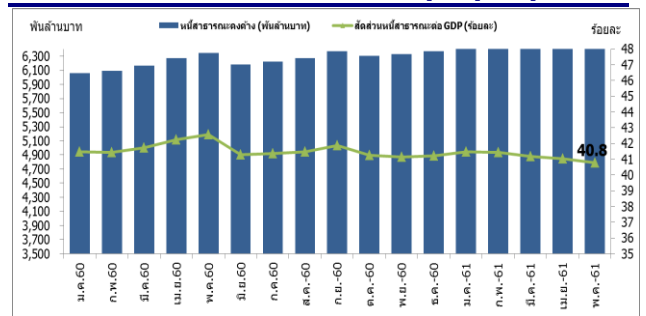
Source: สศอ. คำนวณโดย สศค.

This week: Investment Indicator (May 18)

Table with 8 columns: Indicators (%yoy), 2016 (Y), 2017 (Q4, Y), 2018 (Q1, Apr, May, YTD). Rows include ยอดจำหน่ายเหล็ก and %qoq_sa/%mom_sa.

Source: สศอ. คำนวณโดย สศค.

This week: Public Debt to GDP (May 18)



Source: สำนักงานบริหารหนี้สาธารณะ



Macro Weekly Review

Global Economic Indicators: This Week

US

GDP ไตรมาสที่ 1 ปี 61 (ปรับปรุงครั้งที่ 3) ขยายตัวร้อยละ 2.8 จากช่วงเดียวกันปีก่อน หรือขยายตัวร้อยละ 0.5 จากไตรมาสก่อนหน้า (ขจัดผลทางฤดูกาล) โดยมีปัจจัยหลักมาจากการลงทุนภาคเอกชนที่ขยายตัวสูง ด้านยอดขายบ้านใหม่ เดือน พ.ค. 61 อยู่ที่ 6.89 แสนหลังต่อปี คิดเป็นการขยายตัวร้อยละ 6.7 จากเดือนก่อนหน้า (ขจัดผลทางฤดูกาล) ผลขายรถยนต์รายวันออกเฉลี่ยเหนือและภาคใต้ที่ขยายตัวสูง ขณะที่ยอดคำสั่งซื้อสินค้าคงทน เดือน พ.ค. 61 ขยายตัวร้อยละ 10.0 จากช่วงเดียวกันปีก่อน ชะลอลงจากเดือนก่อนหน้า จากยอดคำสั่งซื้อหลายหมวดที่ชะลอลง เช่น เครื่องจักรใหม่ อุปกรณ์อิเล็กทรอนิกส์และชิ้นส่วนประกอบ เป็นต้น และดัชนีความเชื่อมั่นผู้บริโภค เดือน มิ.ย. 61 อยู่ที่ระดับ 126.4 จุด ปรับลดลงจากเดือนก่อนหน้า จากดัชนีย่อยหมวดสถานการณณ์ปัจจุบันและความคาดหวังในอนาคตที่ปรับตัวลดลง

Japan

ยอดค้าปลีก เดือน พ.ค. 61 ขยายตัวร้อยละ 0.6 จากช่วงเดียวกันปีก่อน ชะลอลงจากเดือนก่อนหน้าที่ขยายตัวร้อยละ 1.5 โดยยอดค้าปลีกในหมวดสินค้าทั่วไปและยานยนต์หดตัวที่ร้อยละ -1.2 และ -4.9 ตามลำดับ ขณะที่หมวดเชื้อเพลิง สินค้าอุปโภค และยานพาหนะหดตัวร้อยละ -2.5 -4.1 และ -2.8 ตามลำดับ ด้านอัตราการว่างงาน เดือน พ.ค. 61 อยู่ที่ร้อยละ 2.2 ของกำลังแรงงานรวม ลดลงจากเดือนก่อนหน้า ขณะที่ผลผลิตอุตสาหกรรม เดือน พ.ค. 61 ขยายตัวร้อยละ 4.2 จากช่วงเดียวกันปีก่อน เร่งขึ้นจากเดือนก่อนหน้า จากผลผลิตอุตสาหกรรมเกือบทุกหมวด

Eurozone

ดัชนีความเชื่อมั่นผู้บริโภค เดือน มิ.ย. 61 อยู่ที่ระดับ -0.5 จุด ลดลงจากเดือนก่อนหน้า จากดัชนีหมวดย่อยด้านการออมและด้านเศรษฐกิจที่ปรับตัวลดลงมากที่สุด

UK

ดัชนีราคาบ้าน เดือน มิ.ย. 61 เพิ่มขึ้นร้อยละ 2.0 จากช่วงเดียวกันปีก่อน ลดลงจากเดือนก่อนหน้าที่เพิ่มขึ้นร้อยละ 2.4 จากช่วงเดียวกันปีก่อน

Indonesia

มูลค่าการส่งออก เดือน พ.ค. 61 ขยายตัวร้อยละ 12.5 เมื่อเทียบกับช่วงเดียวกันปีก่อน เร่งขึ้นจากเดือนก่อนหน้าที่ขยายตัวร้อยละ 9.6 จากการส่งออกสินค้าหมวดสินค้าและน้ำมันเชื้อเพลิงที่เร่งตัวขึ้น ขณะที่มูลค่าการนำเข้าขยายตัวร้อยละ 28.1 ชะลอลงจากเดือนก่อนที่ขยายตัวสูงถึงร้อยละ 35.2 จากการนำเข้าน้ำมันดิบที่ชะลอตัวลง ทั้งนี้ดุลการค้าขาดดุล 1.52 ล้านดอลลาร์สหรัฐ ขาดดุลมากกว่าเดือนก่อนเล็กน้อย ยอดขายรถยนต์ เดือน พ.ค. 61 มีจำนวน 100,468 คัน หรือคิดเป็นการขยายตัวร้อยละ 6.8 จากช่วงเดียวกันปีก่อน ชะลอลงจากเดือนก่อนที่ขยายตัวถึงร้อยละ 14.1

Taiwan

ผลผลิตอุตสาหกรรม เดือน พ.ค. 61 ขยายตัวร้อยละ 7.1 จากช่วงเดียวกันปีก่อน ชะลอลงจากเดือนก่อนหน้าจากผลผลิตแร่และหินที่หดตัวเร่งขึ้นที่ร้อยละ -5.5 ยอดค้าปลีก เดือน พ.ค. 61 ขยายตัวร้อยละ 2.2 จากช่วงเดียวกันปีก่อน เร่งขึ้นจากเดือนก่อนหน้า โดยทั้งยอดค้าปลีกและคำสั่งขยายตัวในอัตราเร่งขึ้น ดัชนีความเชื่อมั่นผู้บริโภค เดือน มิ.ย. 61 ปรับตัวลดลงจากเดือนก่อนหน้ามาอยู่ที่ระดับ 83.9 จุด นับเป็นระดับต่ำสุดตั้งแต่เดือน ต.ค. 60

Hong Kong

มูลค่าการส่งออก เดือน พ.ค. 61 ขยายตัวร้อยละ 15.5 เมื่อเทียบกับช่วงเดียวกันปีก่อน เร่งขึ้นจากเดือนก่อนหน้า จากสินค้าหมวดอุปกรณ์เครื่องจักรกลและการขนส่งที่ขยายตัวเร่งขึ้น ในขณะที่มูลค่าการนำเข้าขยายตัวร้อยละ 16.5 เร่งขึ้นจากเดือนก่อนหน้า ส่งผลให้ขาดดุลการค้า 4.3 หมื่นล้านดอลลาร์ฮ่องกง

South Korea

ดัชนีความเชื่อมั่นผู้บริโภค เดือน มิ.ย. 61 อยู่ที่ระดับ 105.5 จุด ปรับตัวลดลงจากเดือนก่อนหน้าที่ระดับ 107.9 จุด ผลผลิตอุตสาหกรรม เดือน พ.ค. 61 ขยายตัวร้อยละ 1.7 เมื่อเทียบกับช่วงเดียวกันปีก่อน ชะลอลงจากร้อยละ 2.0 ในเดือนก่อนหน้า จากผลผลิตหมวดก่อสร้างและอุปกรณ์ขนส่งที่ขยายตัวชะลอลง ยอดค้าปลีก เดือน พ.ค. 61 ขยายตัวร้อยละ 6.1 เมื่อเทียบกับช่วงเดียวกันปีก่อน ชะลอลงจากเดือนก่อนหน้าที่ร้อยละ 6.7 จากสินค้าหมวดอุปกรณ์โทรคมนาคมขยายตัวชะลอ

Singapore

อัตราเงินเฟ้อ เดือน พ.ค. 61 อยู่ที่ร้อยละ 0.4 จากช่วงเดียวกันปีก่อน เพิ่มจากเดือนก่อนที่อยู่ที่ร้อยละ 0.1 จากราคาหมวดขนส่งและเบ็ดเตล็ดที่ปรับเพิ่มขึ้น ผลผลิตอุตสาหกรรม เดือน พ.ค. 61 ขยายตัวร้อยละ 11.1 จากช่วงเดียวกันปีก่อน เร่งขึ้นจากเดือนก่อนหน้าที่ขยายตัวร้อยละ 9.1 จากผลผลิตหมวดอาหารและเครื่องหนังที่เร่งตัว

Vietnam

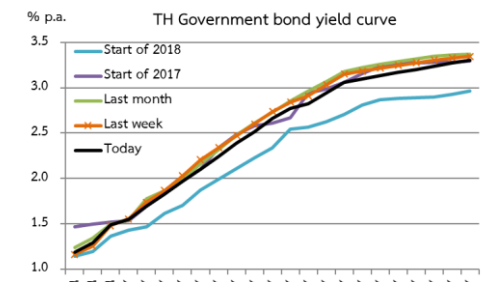
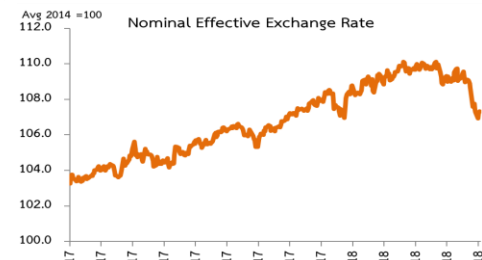
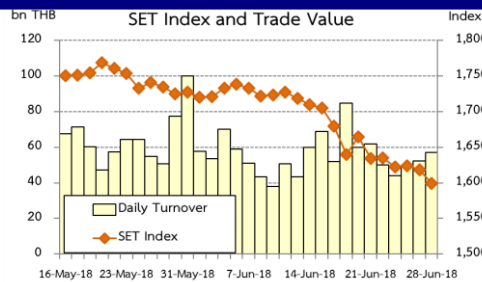
มูลค่าส่งออก เดือน มิ.ย. 61 ขยายตัวร้อยละ 10.4 จากช่วงเดียวกันปีก่อน ขยายตัวชะลอจากเดือนก่อนหน้า จากหมวดน้ำมันดิบที่หดตัว และสินค้าอิเล็กทรอนิกส์ที่ขยายตัวชะลอลง ด้านมูลค่านำเข้าขยายตัวร้อยละ 8.5 ชะลอจากเดือนก่อนหน้า จากการนำเข้าสินค้าหมวดรถยนต์และเคมีภัณฑ์ที่หดตัว ส่งผลให้ดุลการค้าขาดดุล 100 ล้านดอลลาร์สหรัฐ อัตราเงินเฟ้อ เดือน มิ.ย. 61 อยู่ที่ร้อยละ 4.7 จากช่วงเดียวกันปีก่อน เร่งขึ้นจากเดือนก่อนหน้าที่อยู่ที่ร้อยละ 3.9 จากราคาหมวดอาหารและขนส่งที่ขยายตัวเร่งขึ้น ขณะที่ยอดค้าปลีก เดือน มิ.ย. 61 ขยายตัวร้อยละ 10.7 จากช่วงเดียวกันปีก่อน เร่งขึ้นจากเดือนก่อนหน้าที่ขยายตัวร้อยละ 10.1 จากการเร่งขึ้นของยอดค้าปลีกในหมวดการค้า โรงแรมและภัตตาคาร และบริการ ด้านผลผลิตอุตสาหกรรม เดือน มิ.ย. 61 ขยายตัวร้อยละ 7.7 จากช่วงเดียวกันปีก่อน เร่งขึ้นจากเดือนก่อนจากหมวดอุตสาหกรรมเหมืองแร่ และวัสดุก่อสร้าง ที่เร่งตัวขึ้น

Weekly Financial Indicators

ดัชนี SET ปรับตัวลดลงจากสัปดาห์ก่อน โดย ณ วันที่ 28 มิ.ย. 61 ดัชนีฯ ปิดที่ระดับ 1,599.54 จุด ต่ำสุดในรอบ 10 เดือน ด้วยมูลค่าซื้อขายเฉลี่ยระหว่างวันที่ 25-28 มิ.ย. 61 ที่ 50,512 ล้านบาทต่อวัน จากแรงขายสุทธิของนักลงทุนต่างชาติ นักลงทุนบัญชีบริษัทหลักทรัพย์ และนักลงทุนสถาบันในประเทศ ขณะที่นักลงทุนทั่วไปในประเทศเป็นผู้ซื้อสุทธิ โดยการปรับตัวลดลงของดัชนี SET ในสัปดาห์นี้สอดคล้องกับตลาดหลักทรัพย์ในต่างประเทศ อาทิ DJIA (สหรัฐฯ) STOXX600 (เยอรมนี) CSI300 (จีน) Nikkei225 (ญี่ปุ่น) และ KLCI (มาเลเซีย) โดยสาเหตุหลักมาจากความกังวลผลกระทบจากสงครามการค้าระหว่างสหรัฐฯ และจีน รวมถึงเงื่อนไขการกีดกันการลงทุนของจีนในสหรัฐฯ ที่จะมีการประกาศในวันที่ 30 มิ.ย. 61 นี้ (ตามเวลาสหรัฐฯ) ทั้งนี้ระหว่างวันที่ 25-28 มิ.ย. 61 นักลงทุนต่างชาติขายหลักทรัพย์สุทธิ -6,282.67 ล้านบาท

อัตราผลตอบแทนพันธบัตรรัฐบาลระยะกลางและระยะยาวปรับลดลง 4-11 bps โดยในสัปดาห์นี้ไม่มีการประมูลตั๋วเงินคลังหรือพันธบัตรรัฐบาล ทั้งนี้ ระหว่างวันที่ 25-28 มิ.ย. 61 มีกระแสเงินทุนของนักลงทุนต่างชาติไหลออกจากตลาดพันธบัตรสุทธิ -3,688.84 ล้านบาท

เงินบาทอ่อนค่าลงจากสัปดาห์ก่อน โดย ณ วันที่ 28 มิ.ย. 61 เงินบาทปิดที่ 33.07 บาทต่อดอลลาร์สหรัฐ คิดเป็นบาทอ่อนค่าลงร้อยละ -0.45 จากสัปดาห์ก่อนหน้า สอดคล้องกับเงินสกุลหลักอื่นๆ อาทิ ริงกิต วอน ดอลลาร์สิงคโปร์ และหยวน ทั้งนี้ ในสัปดาห์ที่ผ่านมาเงินบาทอ่อนค่าลงน้อยกว่าเงินสกุลหลักหลายสกุล ส่งผลให้ดัชนีค่าเงินบาท (NEER) แข็งค่าขึ้นที่ร้อยละ 0.11



Foreign Exchange	28-Jun-18	1w %chg	1m %chg	YTD %chg	Avg17 %chg
USD/THB	33.07	-0.45	-3.62	-1.26	2.55
USD/JPY	110.35	0.17	-0.81	2.04	1.59
EUR/USD	1.1583	0.39	-0.52	-4.00	2.53
USD/MYR	4.04	-0.66	-1.42	-0.15	6.10
USD/KRW	1,118	-0.89	-3.63	-4.34	1.14
USD/SGD	1.3675	-0.45	-2.17	-2.53	0.96
USD/CNY	6.60	-1.94	-3.12	-1.35	2.31
NEER	107.54	0.11	-2.00	0.55	1.84

+ (-) ค่าเงินสกุลดังกล่าว แข็งค่าขึ้น (อ่อนค่าลง) เทียบกับค่าเงินดอลลาร์สหรัฐ / ดัชนีค่าเงินบาทแข็งค่าขึ้นช่วงระยะเวลาดังกล่าวโดยคิดเป็นอัตราร้อยละ



ข้อมูลเศรษฐกิจไทย

Macroeconomic Policy Bureau
Fiscal Policy Office
Ministry of Finance
02-273-9020 Ext. 3259
กลยุทธ์สำนักนโยบาย
เศรษฐกิจมหภาค
วิเคราะห์สถานการณ์เศรษฐกิจ
ได้อย่างมีคุณภาพ แม่นยำ
และทันต่อเหตุการณ์
เพื่อให้สามารถเสนอแนะนโยบาย
เศรษฐกิจมหภาคได้อย่าง
มีประสิทธิภาพ
รวมทั้งสร้างความเข้าใจที่ถูกต้อง
ต่อสาธารณชน

จัดทำโดย
ดร.ศรพล ตลยะเสถียร
ผู้อำนวยการสำนักนโยบาย
เศรษฐกิจมหภาค

ดร.พิสิทธิ์ พัวพันธ์
ผู้เชี่ยวชาญเฉพาะด้าน
เศรษฐกิจมหภาค

วิภารัตน์ บั้นเปี่ยมรัษฎ์
ผู้อำนวยการส่วนแบบจำลอง
และประมาณการเศรษฐกิจ

ดร.พิมพ์นารา หิรัญกุลิ
ผู้อำนวยการส่วนการวิเคราะห์
เสถียรภาพเศรษฐกิจ

พงศ์นคร โภชากรณ์
ผู้อำนวยการส่วนวิเคราะห์
เศรษฐกิจมหภาค

ดร.นรพัทธ์ อัศววัลลภ
ผู้อำนวยการส่วนวิเคราะห์
และสถาบันสัมพันธ์

ดร.กุลสมา คงฤทธิ
จริยา จิรายสิน
การคลัง

รชากานต์ เคนชมภู
อุตสาหกรรม
เสถียรภาพเศรษฐกิจ

ภัทร จารุวัฒน์มงคล
เกษตรกรรม

สลิล พิงวัฒนาบุญกุล
การท่องเที่ยว

ธนิด เกตุปรังค์
การบริโภค

ดร.กุลสมา คงฤทธิ
การลงทุน

ภัทรพร คัมสะอาด
การค้าระหว่างประเทศ

อภิัญญา เจนธัญญารักษ์
วณิช บัณฑิตาโสภณ
เศรษฐกิจต่างประเทศ

ศิริพล ฤทธิประศาสน์
อริสา แก้วสลับศรี
การเงิน ตลาดอัตราแลกเปลี่ยน

Table with 9 columns: Category, Sub-category, ปี 60, Q1/FY 61, Q2/FY 61, มี.ค. 61, เม.ย. 61, พ.ค. 61, YTD /FY61. Rows include: การคลัง (ภาษี, รายจ่ายรวม), Real GDP, อุปทาน (ดัชนีผลิตสินค้าเกษตร, อุตสาหกรรม, บริการ), การบริโภคเอกชน, การลงทุนเอกชน, การค้าระหว่างประเทศ, การเงิน, เสถียรภาพเศรษฐกิจ.

*ข้อมูลทุนสำรองระหว่างประเทศ วันที่ 22 มี.ย. 61 โดยฐานะ Forward สหราชอาณาจักร 31.5 พันล้านดอลลาร์สหรัฐ **ณ สิ้นเดือน พ.ค. 61 ทุนสำรองระหว่างประเทศค่อนปีต่างประเทศ
ระยะสั้นอยู่ที่ 3.5 เท่า ขณะที่ทุนสำรองระหว่างประเทศต่อมูลค่านำเข้าเฉลี่ยรายเดือนอยู่ที่ 9.6 เดือน



ข้อมูลเศรษฐกิจคู่ค้าไทย 15 ประเทศ

Macroeconomic Policy Bureau
Fiscal Policy Office
Ministry of Finance
02-273-9020 Ext. 3259
กลยุทธ์สำนักนโยบาย
เศรษฐกิจมหภาค
วิเคราะห์สถานการณ์เศรษฐกิจ
ได้อย่างมีคุณภาพ แม่นยำ
และทันต่อเหตุการณ์
เพื่อให้สามารถเสนอแนะนโยบาย
เศรษฐกิจมหภาคได้อย่าง
มีประสิทธิภาพ
รวมทั้งสร้างความเข้าใจที่ถูกต้อง
ต่อสาธารณชน

จัดทำโดย

ดร.ศรพล ดุลยะเสถียร
ผู้อำนวยการสำนักนโยบาย
เศรษฐกิจมหภาค

ดร.พิสิทธิ์ พัวพันธ์
ผู้เชี่ยวชาญเฉพาะด้าน
เศรษฐกิจมหภาค

วิภารัตน์ บั้นเปี่ยมรัษฎ์
ผู้อำนวยการส่วนแบบจำลอง
และประมาณการเศรษฐกิจ

ดร.พิมพ์นารา ทิรัญกลี
ผู้อำนวยการส่วนการวิเคราะห์
เสถียรภาพเศรษฐกิจ

พงศันทร โภษากรณ์
ผู้อำนวยการส่วนวิเคราะห์
เศรษฐกิจมหภาค

ดร.นรพัชร อัครวัธลภ
ผู้อำนวยการส่วนวิเทศ
และสถาบันสัมพันธ์

ดร.กฤษมา คงฤทธิ
จริยา จิริยะสิน
การคลัง

รชากานต์ เคนชมภู
อุตสาหกรรม
เสถียรภาพเศรษฐกิจ

ภัทร จารุวัฒนมงคล
เกษตรกรรม

สลิล พังวัฒนานุกูล
การท่องเที่ยว

ธนิต เกตุปรารงค์
การบริโภค

ดร.กฤษมา คงฤทธิ
การลงทุน

ภัทรภาพร คิมสะอาด
การค้าระหว่างประเทศ

อภิัญญา เจนธัญญารักษ์
พาณิชย์ บัณฑิตอาสา
เศรษฐกิจต่างประเทศ

ศิวพล ฤทธิประศาสน์
อริสา แก้วสลับศรี
การเงิน ตลาดอัตราแลกเปลี่ยน

Table with 8 columns: Country, Indicator, 60, Q4/60, Q1/61, 61, 61, 61, YTD. Rows include Thailand, Eurozone, Japan, Hong Kong, Korea, India, Taiwan, Singapore, Malaysia, Philippines, Vietnam, Indonesia, Thailand, and others.

หมายเหตุ: ข้อมูลส่วนใหญ่อยู่ในรูปการขยายตัวเมื่อเทียบกับช่วงเดียวกันของปีก่อน % (y-o-y) ยกเว้นตามที่ระบุไว้