



# Macro Weekly Review

Fiscal Policy Office

For 11 – 15 Jun 2018

15 Jun 2018

## Executive Summary

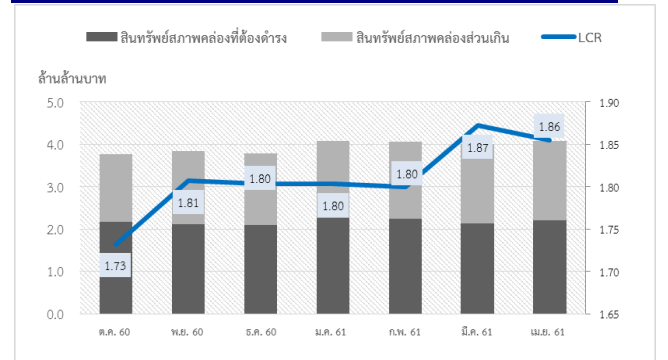
### Indicators this week

- ระดับสินทรัพย์สภาพคล่องของธนาคารพาณิชย์ในเดือน เม.ย. 61 คิดเป็น 1.86 เท่าของสินทรัพย์สภาพคล่องที่ต้องดำรงตามกฎหมาย
- ผู้มีงานทำเดือน พ.ค. 61 อยู่ที่ 38 ล้านคน เพิ่มขึ้น 8.6 แสนคน หรือขยายตัวที่ร้อยละ 2.3 เมื่อเทียบกับช่วงเดียวกันของปีก่อน
- ปริมาณการจำหน่ายปูนซีเมนต์ภายในประเทศในเดือน พ.ค. 61 ขยายตัวร้อยละ 8.1 เมื่อเทียบกับช่วงเวลาเดียวกันของปีก่อน
- อัตราเงินเฟ้อของสหรัฐฯ เดือน พ.ค. 61 อยู่ที่ร้อยละ 2.8 จากช่วงเดียวกันปีก่อน
- ผลผลิตอุตสาหกรรมของจีน เดือน พ.ค. 61 ขยายตัวร้อยละ 6.8 เมื่อเทียบกับช่วงเดียวกันปีก่อน
- ผลผลิตอุตสาหกรรมของสหภาพยุโรป เดือน เม.ย. 61 ขยายตัวร้อยละ 1.7 จากช่วงเดียวกันปีก่อน
- ผลผลิตอุตสาหกรรมของญี่ปุ่น เดือน เม.ย. 61 ขยายตัวร้อยละ 2.6 จากช่วงเดียวกันปีก่อน
- อัตราการว่างงานของออสเตรเลีย เดือน พ.ค. 61 อยู่ที่ร้อยละ 5.4 ของกำลังแรงงานรวม

## This Week indicators review

Indicators (%oyoy)	2016		2017		2018		
	Y	Q4	Y	Q1	Apr	May	YTD
ยอดขายปูนซีเมนต์	-1.6	3.1	1.3	1.6	0.0	8.1	2.6
อัตราการว่างงาน (ร้อยละของกำลังแรงงานรวม)	1.0	1.1	1.2	1.3	1.1	1.0	1.2

## This week: Excess Liquidity (Apr 18)



Source: ธนาคารแห่งประเทศไทย คำนวณ โดย สศค.

## Economic Calendar: Jun 2018

Monday	Tuesday	Wednesday	Thursday	Friday
28	29	30	31	1
		US GDP Q1/61 = 2.8% (2nd estimate) TH MPI (Apr) = 4.0% TH Iron sales (Apr) = 11.2% TH Pub debt to GDP (Apr) = 41.0%	IN GDP Q1/61 = 7.7%	TH Headline Inf. (May) = 1.49% TH Core Inf. (May) = 0.8% TH Credit growth (Apr) = 4.8% TH Deposit growth (Apr) = 5.8% TH C/A (Apr) = 1363.6 mn.USD TH CMI (May) = 3.8%
4	5	6	7	8
	TH CCI (May) = 66.9	AU GDP Q1/61 = 3.1% TH Motorcycle sale (May) = -12.0%	EU GDP Q1/61 (3rd rev.) = 0.9%	JP GDP Q1/61 (rev.) = 0.9%
11	12	13	14	15
TH Liquidity Coverage Ratio (Apr) = 1.86 (times)		TH Unemployment (May) = 1.0%	TH Cement sales (May) = 8.1%	
18	19	20	21	22
TH Tourist Arrival (May) TH TISI (May)	TH Export (May) TH Import (May)	TH Pass.car sales (May) TH Comm.car sales (May)		
25	26	27	28	29
TH API (May) TH Agri Price (May)		TH Gov. Exp (May) TH Budget Bal. (May) TH Gov. Reveue (May) TH Real VAT (May) TH Real Estate Tax (May)		TH MPI (May) TH Iron sales (May) TH Pub debt to GDP (May)

สศค.

เสาหลักด้านเศรษฐกิจมหภาคอย่างมืออาชีพ



# Macro Weekly Review

Fiscal Policy Office

For 11 – 15 Jun 2018

15 Jun 2018

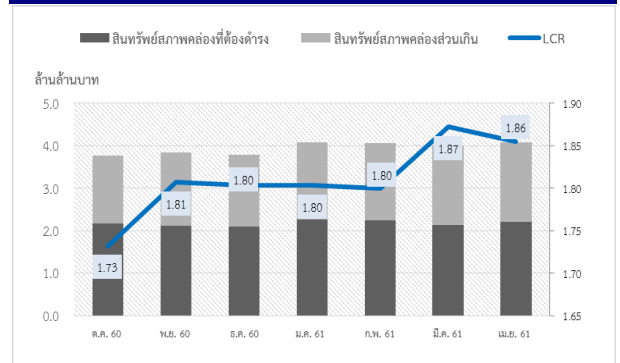
## Economic Indicators: This Week

ระดับสินทรัพย์สภาพคล่องของธนาคารพาณิชย์ในเดือน เม.ย. 61 คิดเป็น 1.86 เท่าของสินทรัพย์สภาพคล่องที่ต้องดำรงตามกฎหมาย โดยยอดคงค้างสินทรัพย์สภาพคล่องของธนาคารพาณิชย์ทั้งระบบในเดือนดังกล่าวอยู่ที่ 4.1 ล้านล้านบาท เพิ่มขึ้นจาก 4.0 ล้านล้านบาทในเดือนก่อนหน้า ทั้งนี้ ธปท. ได้ปรับเกณฑ์การดำรงสินทรัพย์สภาพคล่องของธนาคารพาณิชย์จากเกณฑ์เดิมที่ต้องดำรงสินทรัพย์สภาพคล่องไม่ต่ำกว่าร้อยละ 6 ของเงินรับฝากเป็นไม่ต่ำกว่าร้อยละ 100 (หรือ 1.0 เท่า) ของประมาณการกระแสเงินสดไหลออกสุทธิในสภาวะวิกฤต (Liquidity Coverage Ratio: LCR) ตั้งแต่เดือน ม.ค. 59

ผู้มีงานทำเดือน พ.ค. 61 อยู่ที่ 38 ล้านคน เพิ่มขึ้น 8.6 แสนคน หรือขยายตัวที่ร้อยละ 2.3 เมื่อเทียบกับช่วงเดียวกันของปีก่อน และหลังจากหักผลทางฤดูกาลแล้วขยายตัวที่ร้อยละ 1.4 เมื่อเทียบกับเดือนก่อนหน้า โดยเมื่อเทียบกับช่วงเดียวกันของปีก่อน พบว่า ผู้มีงานทำภาคเกษตรมีจำนวนเพิ่มขึ้น 4.8 แสนคน คิดเป็นการขยายตัวร้อยละ 4.4 ผู้มีงานทำภาคอุตสาหกรรมมีจำนวนเพิ่มขึ้น 6.3 หมื่นคน หรือขยายตัวที่ร้อยละ 0.7 และภาคบริการที่มีจำนวนเพิ่มขึ้นเช่นกันที่ 3.2 แสนคน คิดเป็นการขยายตัวร้อยละ 1.9 สำหรับอัตราการว่างงานในเดือน พ.ค. 61 อยู่ที่ร้อยละ 1.0 ของกำลังแรงงานทั้งหมด มีจำนวนผู้ว่างงาน 4 แสนคน ลดลงจำนวน 1 แสนคน จากปี 2560 ที่มีจำนวนผู้ว่างงาน 5 แสนคน และเป็นอัตราว่างงานที่ต่ำสุดในปี 2561

ปริมาณการจำหน่ายปูนซีเมนต์ภายในประเทศในเดือน พ.ค. 61 ขยายตัวร้อยละ 8.1 เมื่อเทียบกับช่วงเวลาเดียวกันของปีก่อน และขยายตัวร้อยละ 1.9 ต่อเดือนหลังปรับผลทางฤดูกาล ทั้งนี้ 5 เดือนแรกของปี 61 ปริมาณการจำหน่ายปูนซีเมนต์ภายในประเทศขยายตัวร้อยละ 2.6 เมื่อเทียบกับช่วงเวลาเดียวกันของปีก่อน

## This week: Excess Liquidity (Apr 18)



Source: ธนาคารแห่งประเทศไทย ค่าเฉลย โดย สศค.

## This week: Employment and Unemployment (May 18)

Indicators (%oyoy)	2016	2017		2018			
	Y	Q4	Y	Q1	Apr	May	YTD
ผู้มีงานทำรวม	-0.9	-0.5	-0.6	-0.3	0.5	2.3	0.4
- ภาคการเกษตร	-4.4	-2.3	-0.1	5.6	1.8	4.4	4.6
- ภาคอุตสาหกรรม	-0.9	-2.3	-4.1	-3.3	-0.9	0.7	-2.0
- ภาคบริการ	1.6	1.6	0.8	-2.4	0.4	1.9	-1.0
อัตราการว่างงาน (ร้อยละของกำลังแรงงานรวม)	1.0	1.1	1.2	1.3	1.1	1.0	1.2

Source: สำนักงานสถิติแห่งชาติ

## This week: Investment Indicators (May 18)

Indicators (%oyoy)	2016	2017		2018			
	Y	Q4	Y	Q1	Apr	May	YTD
ยอดขายปูนซีเมนต์	-1.6	3.1	1.3	1.6	0.0	8.1	2.6
%mom_sa, %qqq_sa	-	3.1	-	9.9	-3.7	1.9	-

Source: ค่าเฉลย โดย สศค.



# Macro Weekly Review

## Global Economic Indicators: This Week

**US** ▶ อัตราเงินเฟ้อ เดือน พ.ค. 61 อยู่ที่ร้อยละ 2.8 จากช่วงเดียวกันปีก่อน เพิ่มขึ้นจากเดือนก่อนหน้า จากราคาในหมวดคมนาคมขนส่งและหมวดที่อยู่อาศัยที่เพิ่มขึ้น ยอดค้าปลีก เดือน พ.ค. 61 ที่ขยายตัวร้อยละ 6.4 จากช่วงเดียวกันปีก่อน เป็นอัตราการขยายตัวที่สูงสุดในรอบ 6 เดือน จากยอดค้าปลีกของหมวดรถยนต์และหมวดที่ไม่รวมรถยนต์ที่ขยายตัวในอัตราที่เร่งขึ้น เมื่อวันที่ 12-13 มิ.ย. 61 คณะกรรมการนโยบายการเงินสหรัฐฯ (Federal Open Market Committee: FOMC) มีมติเป็นเอกฉันท์ 8-0 ปรับขึ้นอัตราดอกเบี้ยนโยบายร้อยละ 0.25 ต่อปี มาอยู่ที่ร้อยละ 1.75-2.00 ต่อปี พร้อมคาดการณ์ว่าจะขึ้นอัตราดอกเบี้ยนโยบายในปีนี้

**Japan** ▶ ผลผลิตอุตสาหกรรม เดือน เม.ย. 61 ขยายตัวร้อยละ 2.6 จากช่วงเดียวกันปีก่อน เร่งขึ้นจากเดือนก่อนหน้า จากผลผลิตหมวดโลหะที่มีใช้เหล็กและโลหะประดิษฐ์ที่ขยายตัวเร่งขึ้นที่ร้อยละ 5.4 และร้อยละ 3.2 และเมื่อวันที่ 15 มิ.ย. 61 ธนาคารกลางญี่ปุ่นมีมติคงอัตราดอกเบี้ยนโยบายไว้ที่ร้อยละ -0.10 ต่อปี สำหรับเงินฝากส่วนเกินที่สถาบันการเงินฝากไว้ที่ธนาคารกลาง พร้อมทั้งคงขนาดการเข้าซื้อสินทรัพย์ไว้ที่ 50 ล้านล้านเยน

**China** ▶ ผลผลิตอุตสาหกรรม เดือน พ.ค. 61 ขยายตัวร้อยละ 6.8 เมื่อเทียบกับช่วงเดียวกันปีก่อน ชะลอจากเดือนก่อนหน้า เนื่องจากผลผลิตสินค้าอุตสาหกรรมขยายตัวชะลอลง ยอดค้าปลีก เดือน พ.ค. 61 ขยายตัวร้อยละ 8.5 จากช่วงเดียวกันปีก่อน เป็นการขยายตัวสูงสุดในรอบเกือบ 15 ปี นับตั้งแต่เดือน มิ.ย. 46 เนื่องจากยอดขายสินค้าหมวดเครื่องนุ่งห่มขยายตัวชะลอ

**Eurozone** ▶ ผลผลิตอุตสาหกรรม เดือน เม.ย. 61 ขยายตัวร้อยละ 1.7 จากช่วงเดียวกันปีก่อน ชะลอจากเดือนก่อนหน้า จากการผลิตสินค้าในหมวดพลังงานที่หดตัวมากที่สุด และเมื่อวันที่ 14 มิ.ย. 61 ธนาคารกลางยุโรปมีมติคงอัตราดอกเบี้ยนโยบาย พร้อมทั้งคงปริมาณการเข้าซื้อสินทรัพย์ที่เดือนละ 3 หมื่นล้านยูโรไปจนถึงเดือน ก.ย. 61 และหลังจากนั้นจะลดปริมาณการเข้าซื้อสินทรัพย์ลงเป็นเดือนละ 1.5 หมื่นล้านยูโรจนถึงสิ้นเดือน ธ.ค. 61

**Australia** ▶ อัตราการว่างงาน เดือน พ.ค. 61 อยู่ที่ร้อยละ 5.4 ของกำลังแรงงานรวม ลดลงจากเดือนก่อนหน้าที่อยู่ที่ร้อยละ 5.6 ของกำลังแรงงานรวม โดยจำนวนคนที่หางาน Part Time เพิ่มขึ้น

**South Korea** ▶ อัตราการว่างงาน เดือน พ.ค. 61 อยู่ที่ร้อยละ 4.0 ของกำลังแรงงานรวม เพิ่มขึ้นจากเดือนก่อนหน้าที่อยู่ที่ร้อยละ 3.8

**India** ▶ ผลผลิตอุตสาหกรรม เดือน เม.ย. 61 ขยายตัวเร่งขึ้นที่ร้อยละ 4.9 จากช่วงเดียวกันปีก่อน ผลจากการผลิตหมวดเครื่องใช้ไฟฟ้าและเหมืองแร่ที่ขยายตัวเร่งขึ้นร้อยละ 13.0 และร้อยละ 5.1 ตามลำดับ ด้านอัตราเงินเฟ้อ เดือน พ.ค. 61 อยู่ที่ร้อยละ 4.4 เมื่อเทียบกับช่วงเดียวกันปีก่อน เร่งขึ้นจากร้อยละ 3.2 ในเดือนก่อนหน้า จากราคาสินค้าหมวดที่ขยายตัวเร่งขึ้น

**Malaysia** ▶ ผลผลิตอุตสาหกรรม เดือน เม.ย. 61 ขยายตัวร้อยละ 4.5 จากช่วงเดียวกันปีก่อน เร่งขึ้นจากเดือนก่อนหน้าที่ขยายตัวร้อยละ 3.1 จากผลผลิตทั้งในหมวดเหมืองแร่ สินค้าอุตสาหกรรม และไฟฟ้าที่เร่งขึ้น ยอดการค้า เดือน เม.ย. 61 ขยายตัวร้อยละ 7.7 จากช่วงเดียวกันปีก่อน เร่งขึ้นจากเดือนก่อนที่ขยายตัวร้อยละ 6.5 จากยอดขายยานยนต์ที่กลับมาขยายตัวเป็นบวก ขณะที่ยอดค้าส่งและค้าปลีกชะลอตัวลงเล็กน้อย ด้านอัตราการว่างงาน เดือน เม.ย. 61 อยู่ที่ร้อยละ 3.3 ของกำลังแรงงานรวม ทรงตัวจากเดือนก่อนหน้า

**Singapore** ▶ ยอดค้าปลีก เดือน เม.ย. 61 ขยายตัวร้อยละ 0.4 จากช่วงเดียวกันปีก่อน เร่งขึ้นจากเดือนก่อนหน้าที่หดตัวร้อยละ -1.1 จากยอดขายน้ำมัน สินค้าเวชภัณฑ์ และเฟอร์นิเจอร์ที่เร่งตัวขึ้น อัตราการว่างงาน ในไตรมาสที่ 1 ปี 61 อยู่ที่ร้อยละ 1.9 ของกำลังแรงงานรวม เพิ่มขึ้นจากไตรมาสก่อนหน้าที่ร้อยละ 1.8

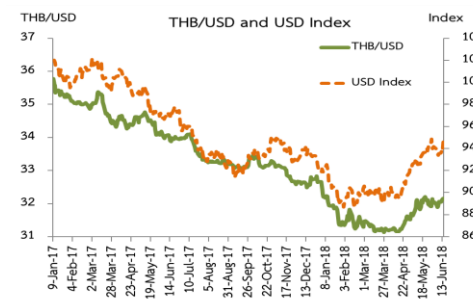
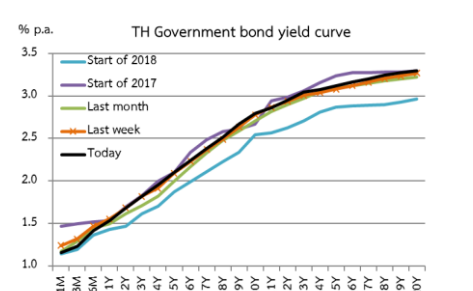
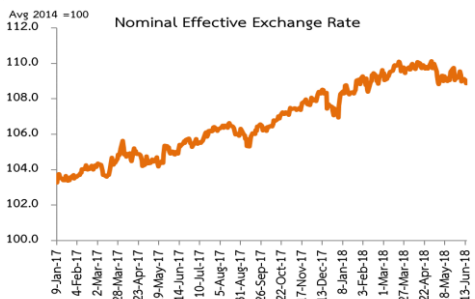
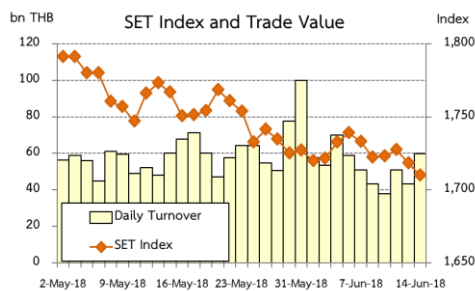
**UK** ▶ มูลค่าการส่งออก เดือน เม.ย. 61 ขยายตัวร้อยละ 6.6 จากช่วงเดียวกันปีก่อน สูงสุดในรอบ 6 เดือน จากการส่งออกสินค้าอุตสาหกรรมเป็นสำคัญ ขณะที่มูลค่าการนำเข้าขยายตัวร้อยละ 2.5 เร่งขึ้นจากเดือนก่อนหน้า จากการนำเข้าเชื้อเพลิงเป็นหลัก ส่งผลให้ขาดดุลการค้าที่ 1.1 หมื่นล้านปอนด์ ด้านผลผลิตอุตสาหกรรม เดือน เม.ย. 61 ขยายตัวร้อยละ 1.8 จากช่วงเดียวกันปีก่อน ชะลอจากเดือนก่อนหน้า โดยผลผลิตในหมวดแก๊สเชื้อเพลิงและสารประกอบอินทรีย์และปัญหาตัวมากที่สุด ขณะที่อัตราการว่างงาน เดือน เม.ย. 61 อยู่ที่ร้อยละ 4.2 ของกำลังแรงงานรวม ต่ำสุดเป็นประวัติการณ์ ด้านอัตราเงินเฟ้อ เดือน พ.ค. 61 อยู่ที่ร้อยละ 2.4 จากช่วงเดียวกันปีก่อน ทรงตัวจากเดือนก่อนหน้า และยอดค้าปลีก เดือน พ.ค. 61 ขยายตัวร้อยละ 1.4 จากช่วงเดียวกันปีก่อน เร่งขึ้นเล็กน้อยจากเดือนก่อนหน้า จากยอดค้าปลีกแบบไม่มีหน้าร้านที่ขยายตัวสูง

## Weekly Financial Indicators

**ดัชนี SET ปรับตัวลดลงจากสัปดาห์ก่อน** โดย ณ วันที่ 14 มิ.ย. 61 ดัชนี ปิดที่ระดับ 1,709.86 จุด ด้วยมูลค่าซื้อขายเฉลี่ยระหว่างวันที่ 11-14 มิ.ย. 61 ที่ค่อนข้างเบาบางที่ 47,931 ล้านบาท ต่อวัน จากแรงขายสุทธิของนักลงทุนต่างชาติ ขณะที่นักลงทุนทั่วไปในประเทศ นักลงทุนสถาบันในประเทศ และนักลงทุนบัญชีบริษัทหลักทรัพย์เป็นผู้ซื้อสุทธิ โดยการปรับตัวลดลงของดัชนี SET ในช่วงปลายสัปดาห์สอดคล้องกับตลาดหลักทรัพย์ในต่างประเทศ อาทิ Dow Jones (สหรัฐฯ) Nikkei 225 (ญี่ปุ่น) และ CSI300 (จีน) โดยคาดว่าเป็นผลมาจากการส่งสัญญาณการปรับขึ้นอัตราดอกเบี้ยนโยบายอีก 2 ครั้งในช่วงที่เหลือของปี 61 ของธนาคารกลางสหรัฐฯ ซึ่งส่งผลให้นักลงทุนมีความกังวลต่อทิศทางเงินทุนเคลื่อนย้าย ทั้งนี้ ระหว่างวันที่ 11 - 14 มิ.ย. 61 นักลงทุนต่างชาติขายหลักทรัพย์สุทธิ -17,093.95 ล้านบาท

**อัตราผลตอบแทนพันธบัตรรัฐบาลระยะสั้นปรับลดลง 2-9 bps ขณะที่พันธบัตรระยะกลางและระยะยาวปรับเพิ่มขึ้น 1-4 bps** โดยในสัปดาห์นี้ไม่มีการประมูลตั๋วเงินคลังหรือพันธบัตรรัฐบาล ทั้งนี้ ระหว่างวันที่ 11-14 มิ.ย. 61 มีกระแสเงินทุนของนักลงทุนต่างชาติไหลออกตลาดพันธบัตรสุทธิ -1,433.99 ล้านบาท

**เงินบาทอ่อนค่าลงจากสัปดาห์ก่อน** โดย ณ วันที่ 14 มิ.ย. 61 เงินบาทปิดที่ 32.16 บาทต่อดอลลาร์สหรัฐ คิดเป็นค่าอ่อนค่าลงร้อยละ -0.78 จากสัปดาห์ก่อนหน้า สอดคล้องกับเงินสกุลภูมิภาคอื่นๆ อาทิ เยน ยูโร ริงกิต วอน ดอลลาร์สิงคโปร์ และหยวน ทั้งนี้ ในสัปดาห์ที่ผ่านมาเงินบาทอ่อนค่าลงมากกว่าเงินสกุลหลักหลายสกุล ส่งผลให้ดัชนีค่าเงินบาท (NEER) อ่อนค่าลงที่ร้อยละ -0.42



Foreign Exchange	14-Jun-18	1w %chg	1m %chg	YTD %chg	Avg17 %chg
USD/THB	32.16	-0.78	-1.06	1.54	5.24
USD/JPY	109.93	-0.03	-0.38	2.41	1.96
EUR/USD	1.1730	-0.90	-2.15	-2.78	3.83
USD/MYR	3.99	-0.43	-0.92	1.02	7.19
USD/KRW	1,075	-0.51	-0.61	-0.35	4.93
USD/SGD	1.3363	-0.35	-0.27	-0.19	3.22
USD/CNY	6.40	-0.07	-0.97	1.72	5.27
NEER	108.87	-0.42	-0.38	1.80	3.11

+ (-) ค่าเงินสกุลดังกล่าว แข็งค่าขึ้น (อ่อนค่าลง) เทียบกับค่าเงินดอลลาร์สหรัฐ / ดัชนีค่าเงินบาทแข็งค่าขึ้นช่วงระยะเวลาดังกล่าวโดยคิดเป็นอัตราร้อยละ



ข้อมูลเศรษฐกิจไทย

Macroeconomic Policy Bureau  
Fiscal Policy Office  
Ministry of Finance  
02-273-9020 Ext. 3259  
กลยุทธ์สำนักนโยบาย  
เศรษฐกิจมหภาค  
วิเคราะห์สถานการณ์เศรษฐกิจ  
ได้อย่างมีคุณภาพ แม่นยำ  
และทันต่อเหตุการณ์  
เพื่อให้สามารถเสนอแนะนโยบาย  
เศรษฐกิจมหภาคได้อย่าง  
มีประสิทธิภาพ  
รวมทั้งสร้างความเข้าใจที่ถูกต้อง  
ต่อสาธารณชน

จัดทำโดย

ดร.ศรพล ตลยะเสถียร  
ผู้อำนวยการสำนักนโยบาย  
เศรษฐกิจมหภาค

ดร.พิสิทธิ์ พัวพันธ์  
ผู้เชี่ยวชาญเฉพาะด้าน  
เศรษฐกิจมหภาค

วิภารัตน์ บั้นเปี่ยมรัษฎ์  
ผู้อำนวยการส่วนแบบจำลอง  
และประมาณการเศรษฐกิจ

ดร.พิมพ์นารา หิรัญกุล  
ผู้อำนวยการส่วนการวิเคราะห์  
เสถียรภาพเศรษฐกิจ

พงศ์นคร โภชากรณ์  
ผู้อำนวยการส่วนวิเคราะห์  
เศรษฐกิจมหภาค

ดร.นรพัทธ์ อัครวิมลภ  
ผู้อำนวยการส่วนวิเคราะห์  
และสถาบันสัมพันธ์

ดร.กฤษมา คงฤทธิ  
จริยา จิรยสิน  
การคลัง

รชากานต์ เคนชมภู  
อุตสาหกรรม  
เสถียรภาพเศรษฐกิจ

ภัทร จารุวัฒน์มงคล  
เกษตรกรรม

สลิล พิงวัฒนากุล  
การท่องเที่ยว

ธนิด เกตุปรังค์  
การบริโภค

ดร.กฤษมา คงฤทธิ  
การลงทุน

ภัทรพร คัมพะอาด  
การค้าระหว่างประเทศ

อภิญา เจนธัญญารักษ์  
วณิช บัณฑิตาโสภณ  
เศรษฐกิจต่างประเทศ

ศิริพล ฤทธิประศาสน์  
อริสา แก้วสลับศรี  
การเงิน ตลาดอัตราแลกเปลี่ยน

		ปีงบประมาณ 60	Q1/ FY 61	Q2/ FY 61	ก.พ. 61 FY 61	มี.ค. 61 FY 61	เม.ย. 61 FY 61	YTD /FY61
การคลัง (พันล้านบาท)	รายได้สุทธิรัฐบาล (หลังหักจัดสรร)	2,355.7	547.5	528.2	169.1	167.1	218.1	1,293.9
	%y-o-y	-1.6	-0.1	5.6	8.2	0.0	17.9	4.9
	- รายได้จัดเก็บ 3 กรม	2,460.7	516.9	576.9	185.0	191.6	191.2	1,284.9
	%y-o-y	3.1	-1.5	4.7	9.7	-1.9	7.8	2.6
	รายจ่ายรวม	2,890.5	967.5	630.7	166.0	220.2	246.4	1,844.6
	%y-o-y	3.0	-0.2	-0.9	5.1	-1.5	13.5	1.2
	- รายจ่ายประจำ	2,305.8	810.6	479.2	119.0	159.7	211.3	1,501.0
	%y-o-y	4.1	3.4	0.3	4.6	4.4	12.2	3.5
	- รายจ่ายลงทุน	380.8	87.2	93.6	28.1	39.1	25.3	206.1
	%y-o-y	4.4	-5.4	-5.2	-3.1	-23.5	15.7	-3.2
ดลงบประมาณ	-541.7	-422.0	-96.3	-9.8	-35.0	-39.0	-557.3	
		ปี 60	Q4/60	Q1/61	มี.ค. 61	เม.ย. 61	พ.ค. 61	YTD
Real GDP	อัตราการขยายตัวของเศรษฐกิจ (%yoy)	3.8	4.0	4.8	-	-	-	4.8
	อัตราการขยายตัวของเศรษฐกิจ (%qoq_sa)	-	0.5	2.0	-	-	-	-
อุปทาน (%y-o-y)	ดัชนีผลผลิตสินค้าเกษตร	5.7	-0.9	8.8	4.7	9.6	-	9.0
	ดัชนีราคาสินค้าเกษตร	-2.8	-6.0	-12.3	-8.5	-9.3	-	-11.6
	รายได้เกษตรกรที่แท้จริง	2.7	-7.2	-5.1	-4.9	-1.5	-	-4.3
	ดัชนีผลผลิตสินค้าอุตสาหกรรม	2.5	4.3	3.9	2.6	4.0	-	4.1
	-อาหาร (สัดส่วน 16.4%)	4.6	6.3	5.3	9.1	11.1	-	6.7
	-สารเคมี (สัดส่วน 10.8%)	7.3	3.7	4.4	3.3	6.0	-	4.8
	-เครื่องปรับอากาศ (สัดส่วน 2.2%)	7.2	-9.5	-2.7	1.3	-5.5	-	-3.2
	-ยานยนต์ (สัดส่วน 16.9%)	3.8	7.7	11.2	10.0	8.5	-	10.7
	ดัชนีความเชื่อมั่นอุตสาหกรรม (ระดับ)	85.9	87.3	90.5	90.7	89.1	-	90.2
	จำนวนนักท่องเที่ยวต่างประเทศ	8.8	19.5	15.4	16.3	9.4	-	13.7
การบริโภค เอกชน (%y-o-y)	ภาษีมูลค่าเพิ่ม ณ ราคาคงที่แท้จริง	3.8	5.0	4.1	-1.6	7.0	-	4.9
	ยอดจำหน่ายรถยนต์นั่ง	23.7	33.9	12.1	3.8	17.2	-	13.3
	ยอดรถจักรยานยนต์จดทะเบียนใหม่	4.5	6.5	-1.7	-2.9	-3.1	-12.0	-4.4
	ปริมาณนำเข้าสินค้าอุปโภคบริโภคในรูป USD	4.7	10.0	7.4	-1.7	-17.6	-	9.7
	ดัชนีความเชื่อมั่นผู้บริโภค (ระดับ)	64.0	65.2	66.7	66.8	67.8	66.9	66.9
การลงทุน เอกชน (%y-o-y)	ปริมาณนำเข้าสินค้าทุนในรูป USD	6.4	6.5	8.9	-1.0	3.4	-	7.6
	ยอดจำหน่ายรถยนต์เชิงพาณิชย์	7.5	9.5	13.0	17.5	30.6	-	16.9
	- รถบรรทุกขนาด 1 ตัน	8.9	13.2	10.5	15.0	25.7	-	13.9
	ภาษีธุรกิจรวมอสังหาริมทรัพย์	0.9	3.1	14.8	9.3	25.2	-	17.1
	ยอดขายปูนซีเมนต์	1.3	3.1	1.6	3.8	0.0	8.1	2.6
การค้า ระหว่าง ประเทศ (%y-o-y)	ยอดขายเหล็ก	0.8	-4.2	-0.5	1.4	11.2	-	1.8
	ดัชนีราคาวัสดุก่อสร้าง	1.9	3.6	2.8	2.7	2.7	3.8	3.0
	มูลค่าการส่งออกสินค้าในรูป USD	9.9	11.7	11.3	7.1	12.3	-	11.5
	- อิเล็กทรอนิกส์ (สัดส่วน 15.5%)	13.7	18.4	16.5	18.5	14.9	-	16.1
	- เครื่องใช้ไฟฟ้า (สัดส่วน 9.9%)	6.5	2.6	5.2	1.7	4.0	-	5.0
	- ยานยนต์ (สัดส่วน 14.5%)	5.6	18.0	19.9	4.9	17.0	-	19.3
	- อุตสาหกรรมเกษตร (สัดส่วน 7.1%)	-1.6	-1.2	8.8	5.6	3.1	-	7.3
	- เกษตรกรรม (สัดส่วน 9.7%)	17.8	11.9	0.2	-9.7	14.9	-	3.8
	- สินแร่และเชื้อเพลิง (สัดส่วน 3.7%)	29.5	24.7	37.5	49.8	28.6	-	35.4
	ราคาส่งออกสินค้า	3.5	4.0	4.7	4.8	4.7	-	4.7
	ปริมาณส่งออกสินค้า	6.1	7.1	6.3	2.2	7.3	-	6.5
	มูลค่าการนำเข้าสินค้าในรูป USD	14.7	14.6	16.2	9.5	20.4	-	17.2
	- วัตถุดิบ (สัดส่วน 41.0%)	18.7	14.9	16.2	14.8	15.7	-	16.1
	- ทุนและเครื่องจักร (สัดส่วน 27.3%)	8.1	8.3	12.1	2.0	6.0	-	10.6
	- อุปโภคบริโภค (สัดส่วน 11.3%)	6.4	13.2	10.8	1.4	20.5	-	13.0
- สินแร่และเชื้อเพลิง (สัดส่วน 14.1%)	30.4	32.5	25.5	13.2	60.7	-	34.1	
ราคานำเข้าสินค้า	5.5	4.2	6.6	6.8	6.4	-	6.5	
ปริมาณนำเข้าสินค้า	8.7	8.3	9.0	2.5	13.1	-	10.0	
การเงิน	อัตราดอกเบี้ยนโยบาย (%)	1.5	1.5	1.5	1.5	1.5	1.5	1.5
	อัตราดอกเบี้ยเงินกู้ MLR ธนาคารพาณิชย์ (เฉลี่ย) (%)	6.32	6.32	6.32	6.32	6.32	6.32	6.32
	อัตราดอกเบี้ยเงินฝากประจำ 12 เดือน ธนาคารพาณิชย์ (เฉลี่ย) (%)	1.40	1.40	1.40	1.40	1.40	1.40	1.40
	อัตราการขยายตัวของสินเชื่อ (%y-o-y)	4.1	3.5	4.3	4.6	4.8	-	4.8
	อัตราการขยายตัวของเงินฝาก (%y-o-y)	5.4	4.7	5.6	6.4	5.8	-	5.8
เสถียรภาพ เศรษฐกิจ	ดุลการค้ำตามระบบกรวมดุลฯ (พันล้าน USD)	13.9	1.7	2.0	1.3	-1.3	-	0.7
	ดุลบัญชีเดินสะพัด (ล้าน USD)	49,279	12,676	17,119	5,751.1	1,363.6	-	18,482.5
	ทุนสำรองระหว่างประเทศ (พันล้าน USD)	213.8	202.5	214.3	215.6	215.2	212.6	212.3*
	อัตราการว่างงาน (%)	1.2	1.1	1.3	1.2	1.1	1.0	1.2
	อัตราเงินเฟ้อทั่วไป (%y-o-y)	0.7	0.9	0.6	0.79	1.07	1.49	0.9
	อัตราเงินเฟ้อพื้นฐาน (%y-o-y)	0.6	0.6	0.6	0.63	0.64	0.80	0.7
หนี้สาธารณะต่อ GDP (%)	41.2	41.2	41.2	41.2	41.0	-	41.0	

\*ข้อมูลทุนสำรองระหว่างประเทศ วันที่ 8 มี.ย. 61 โดยฐานะ Forward สหสัญญาที่ 33.2 พันล้านดอลลาร์สหรัฐ \*\*ณ สิ้นเดือน เม.ย. 61 ทุนสำรองระหว่างประเทศต่อหัวต่างประเทศ  
ระยะสั้นอยู่ที่ 3.6 เท่า ขณะที่ทุนสำรองระหว่างประเทศต่อมูลค่านำเข้าเฉลี่ยรายเดือนอยู่ที่ 9.8 เดือน



ข้อมูลเศรษฐกิจคู่ค้าไทย 15 ประเทศ

Macroeconomic Policy Bureau
Fiscal Policy Office
Ministry of Finance
02-273-9020 Ext. 3259
กลยุทธ์สำนักนโยบาย
เศรษฐกิจมหภาค
วิเคราะห์สถานการณ์เศรษฐกิจ
ได้อย่างมีคุณภาพ แม่นยำ
และทันต่อเหตุการณ์
เพื่อให้สามารถเสนอแนะนโยบาย
เศรษฐกิจมหภาคได้อย่าง
มีประสิทธิภาพ
รวมทั้งสร้างความเข้าใจที่ถูกต้อง
ต่อสาธารณชน

จัดทำโดย

ดร.ศรพล ตลยะเสถียร
ผู้อำนวยการสำนักนโยบาย
เศรษฐกิจมหภาค

ดร.พิสิทธิ์ พัวพันธ์
ผู้เชี่ยวชาญเฉพาะด้าน
เศรษฐกิจมหภาค

วิภารัตน์ บั้นเปี่ยมรัษฎ์
ผู้อำนวยการส่วนแบบจำลอง
และประมาณการเศรษฐกิจ

ดร.พิมพ์นารา ทิรัญกลี
ผู้อำนวยการส่วนการวิเคราะห์
เสถียรภาพเศรษฐกิจ

พงศันทร โภษากรณ์
ผู้อำนวยการส่วนวิเคราะห์
เศรษฐกิจมหภาค

ดร.นรพัชร อัครวัธลภ
ผู้อำนวยการส่วนวิเทศ
และสถาบันสัมพันธ์

ดร.กฤษมา คงฤทธิ์
จริยา จิริยะสิน
การคลัง

รชากานต์ เคนชมภู
อุตสาหกรรม
เสถียรภาพเศรษฐกิจ

ภัทร จารุวัฒนมงคล
เกษตรกรรม

สลิล พังวัฒนานุกูล
การท่องเที่ยว

ธนิต เกตุปรารงค์
การบริโภค

ดร.กฤษมา คงฤทธิ์
การลงทุน

ภัทรภาพร คิมสะอาด
การค้าระหว่างประเทศ

อภิญา เจนธัญญารักษ์
พาณิชย์ บัณฑิตอาสา
เศรษฐกิจต่างประเทศ

ศิริพล ฤทธิประศาสน์
อริสา แก้วสลับศรี
การเงิน ตลาดอัตราแลกเปลี่ยน

Table with 8 columns: Country, Indicator, 60, Q4/60, Q1/61, 61, 61, 61, YTD. Rows include Thailand, Eurozone, Japan, Hong Kong, Korea, India, Taiwan, Singapore, Indonesia, Malaysia, Philippines, Vietnam, and South Korea.

หมายเหตุ: ข้อมูลส่วนใหญ่อยู่ในรูปการขยายตัวเมื่อเทียบกับช่วงเดียวกันของปีก่อน % (y-o-y) ยกเว้นตามที่ระบุไว้