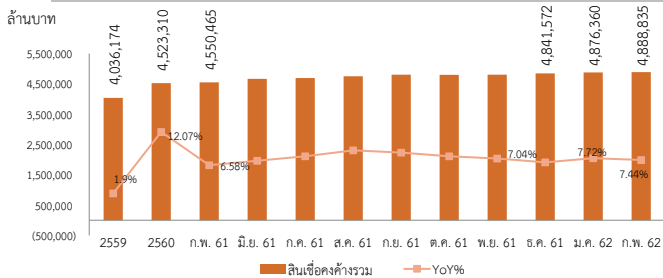


อัตราส่วนทางการเงินที่สำคัญ	ก.พ. 61	ธ.ค. 61	ม.ค. 62	ก.พ. 62
<b>ฐานะทางการเงิน (ล้านบาท)</b>				
สินเชื่อ (ไม่รวม IB) (SFIs 6 แห่ง)	4,550,465	4,841,572	4,876,360	4,888,835
%YOY	6.58%	7.04%	7.72%	7.44%
เงินรับฝาก (ไม่รวม IB) (SFIs 6 แห่ง)	4,682,475	4,923,889	4,926,528	4,934,612
%YOY	6.25%	5.60%	5.13%	5.38%
กำไรสุทธิ (สะสม)	14,131	60,983	3,444	7,497
%YOY	89.76%	14.79%	2.62%	-46.95%
<b>ความเสี่ยงของเงินกองทุน</b>				
BIS Ratio (%)	12.05%	14.04%	14.01%	14.01%
Equity to Asset Ratio (%)	7.51%	7.66%	7.75%	7.81%
<b>สัดส่วนด้านสภาพคล่อง</b>				
L/D Ratio (%) (SFIs 6 แห่ง)	97.18%	98.33%	98.98%	99.07%
<b>คุณภาพสินทรัพย์</b>				
NPL Ratio (%)	4.26%	4.04%	4.09%	4.13%
NPL Value (ล้านบาท)	242,091	237,862	242,161	244,330
SM Ratio (%)	4.09%	4.27%	4.11%	4.44%
SM Value (ล้านบาท)	232,364	251,340	243,263	262,733
<b>การบริหารจัดการ</b>				
Debt to Equity Ratio (เท่า)	12.3	12.1	11.9	11.8

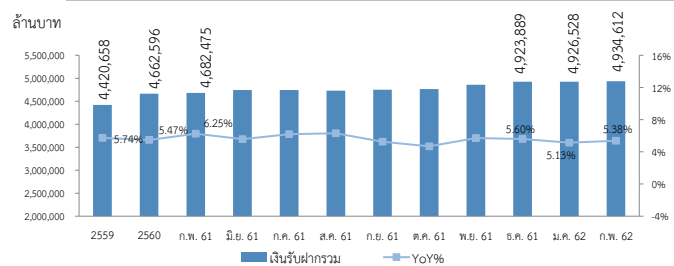
### สรุปประเด็นสำคัญ

- สินเชื่อของระบบสถาบันการเงินเฉพาะกิจในเดือนกุมภาพันธ์ 2562 ขยายตัวร้อยละ 7.44 จากช่วงเดียวกันปีก่อน และขยายตัวร้อยละ 0.26 จากเดือนก่อนหน้า
- เงินรับฝากของระบบสถาบันการเงินเฉพาะกิจในเดือนกุมภาพันธ์ 2562 ขยายตัวร้อยละ 5.38 จากช่วงเดียวกันปีก่อน และขยายตัวร้อยละ 0.16 จากเดือนก่อนหน้า
- NPL ของระบบสถาบันการเงินเฉพาะกิจในเดือนกุมภาพันธ์ 2562 ปรับเพิ่มขึ้นจากเดือนก่อนหน้าเป็น 244,330 ล้านบาท โดยคิดเป็นร้อยละ 4.13 ของสินเชื่อรวม ในขณะที่สถาบันการเงินเฉพาะกิจมีการตั้งสำรอง NPL ร้อยละ 205.13 ของ NPL
- SM ของระบบสถาบันการเงินเฉพาะกิจในเดือนกุมภาพันธ์ 2562 ปรับเพิ่มขึ้นจากเดือนก่อนหน้าเป็น 262,733 ล้านบาท โดยคิดเป็นร้อยละ 4.44 ของสินเชื่อรวม
- ระบบสถาบันการเงินเฉพาะกิจมี BIS Ratio ในเดือนกุมภาพันธ์ 2562 อยู่ที่ร้อยละ 14.01 และอยู่ในระดับที่เพียงพอต่อการดำเนินงานในระยะต่อไป

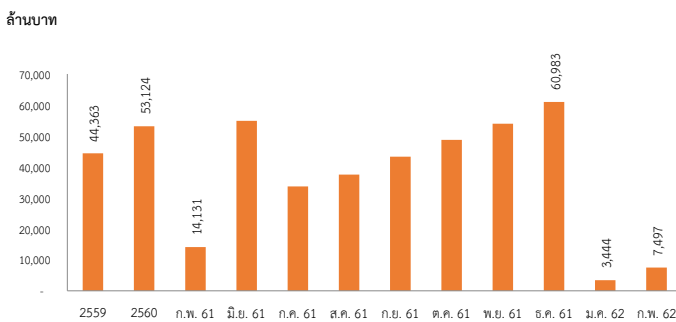
สินเชื่อคงค้างรวม



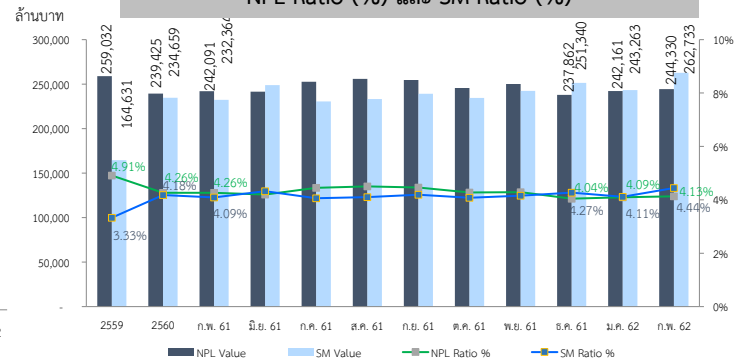
เงินรับฝากรวม



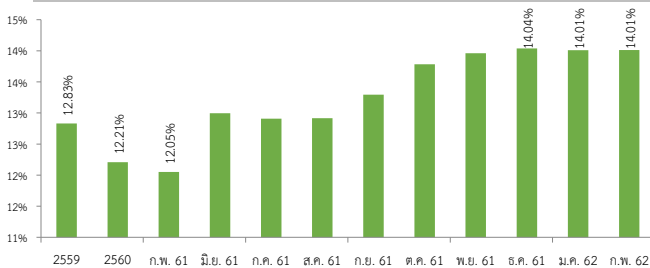
กำไร (ขาดทุน) สะสม



NPL Ratio (%) และ SM Ratio (%)



BIS Ratio (%)



Provisioning/NPL

