

# รายงานภาวะเศรษฐกิจการคลังภูมิภาค ประจำเดือนธันวาคม 2563

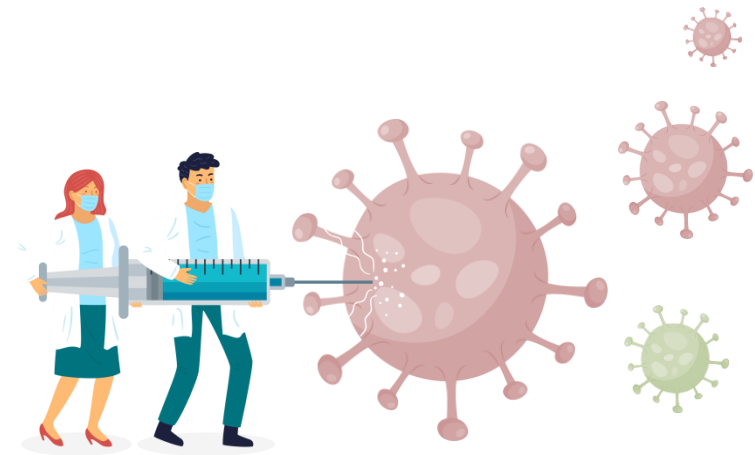


28 มกราคม 2564

เสนอแนะอย่างมีหลักการ  
ศึกษาโดยไม่หยุดนิ่ง  
คนคลังที่มีคุณภาพ



“เศรษฐกิจภูมิภาคในเดือนธันวาคม 2563 ปรับตัวดีขึ้นจากเดือนก่อนหน้า จากอุปสงค์ในประเทศทั้งการบริโภคภาคเอกชนและการลงทุนภาคเอกชน โดยเฉพาะอย่างยิ่ง ในภาคตะวันออกเฉียงเหนือ ภาคตะวันออก และภาคเหนือ อย่างไรก็ดี ความเชื่อมั่นผู้บริโภค และภาคอุตสาหกรรมในหลายภูมิภาคปรับลดลงจากความกังวลต่อการแพร่ระบาดของโรคติดเชื้อไวรัสโคโรนา 2019 (Coronavirus Disease 2019: COVID-19) ระลอกใหม่”



# เศรษฐกิจภาคตะวันออกเฉียงเหนือ



เศรษฐกิจภาคตะวันออกเฉียงเหนือปรับตัวดีขึ้นต่อเนื่องจากเดือนก่อนหน้าทั้งจากการบริโภคภาคเอกชน การลงทุนภาคเอกชน รวมถึงดัชนีความเชื่อมั่นภาคอุตสาหกรรม

เครื่องชี้เศรษฐกิจ	2562	Q3/63	Q4/63	พ.ย.63	ธ.ค.63	YTD
<b>เครื่องชี้ด้านการบริโภคภาคเอกชน</b>						
ภาษีมูลค่าเพิ่ม ณ ราคาคงที่ (%yoy)	4.2	22.0	16.9	19.0	12.9	13.2
จำนวนรถยนต์นั่งจดทะเบียนใหม่ (%yoy)	-0.4	-20.9	-0.7	-9.2	16.0	-18.2
จำนวนรถจักรยานยนต์จดทะเบียนใหม่ (%yoy)	-6.0	7.3	2.2	-5.5	18.2	-7.6
ดัชนีความเชื่อมั่นผู้บริโภค (ม.หอการค้า) (ระดับ)	75.2	53.2	54.2	55.3	53.3	55.2
รายได้เกษตรกร (%yoy)	-4.8	4.1	-0.1	-0.7	1.2	-10.0
<b>เครื่องชี้ด้านการลงทุนภาคเอกชน</b>						
จำนวนรถยนต์บรรทุกส่วนบุคคลจดทะเบียนใหม่ (%yoy)	0.0	-10.0	7.1	2.0	26.3	-14.7
จำนวนรถบรรทุกจดทะเบียนใหม่ (%yoy)	-7.7	-3.4	7.4	-1.0	22.5	-8.9
เงินทุนของโรงงานที่เริ่มประกอบกิจการ (พันล้านบาท)	15.7	0.9	4.2	1.6	1.7	16.4
เงินทุนของโรงงานที่เริ่มประกอบกิจการ (%yoy)	13.4	-53.3	-57.5	-74.3	-50.4	4.1
เงินทุนของโรงงานที่ได้รับอนุญาตประกอบกิจการ (พันล้านบาท)	26.5	6.3	9.0	2.1	3.0	21.1
เงินทุนของโรงงานที่ได้รับอนุญาตประกอบกิจการ (%yoy)	-13.1	35.8	-9.9	-48.1	836.3	-20.4
<b>เครื่องชี้ภาคอุตสาหกรรม</b>						
ดัชนีผลผลิตสินค้าอุตสาหกรรม (%yoy)	-3.1	-3.4	-2.1	-1.4	-4.5	-5.1
ดัชนีความเชื่อมั่นภาคอุตสาหกรรม (ระดับ)	90.6	72.7	76.5	76.5	77.0	76.7
<b>เครื่องชี้ด้านการท่องเที่ยว</b>						
จำนวนผู้เยี่ยมเยือน (%yoy)	2.1	-37.3	-27.5	-20.6	-24.9	-46.8
รายได้จากการเยี่ยมเยือน (%yoy)	2.6	-47.5	-40.5	-34.4	-38.1	-51.9
<b>เครื่องชี้ด้านเสถียรภาพเศรษฐกิจ</b>						
อัตราเงินเฟ้อทั่วไป (%yoy)	0.9	-0.7	-0.4	0.0	-0.3	-0.4
อัตราการว่างงาน (%ต่อกำลังแรงงาน) *(เดือน พ.ย. เป็นข้อมูลเบื้องต้น)	0.8	1.6	1.4	1.1	-	1.4

โครงสร้างเศรษฐกิจของภาค (9.5% ของ GDP)	เกษตร	อุตสาหกรรม	บริการ	โครงสร้างแรงงานของภาค (25.2% ของกำลังแรงงานรวม)	เกษตร	อุตสาหกรรม	บริการ
	19.9%	21.6%	58.6%		53.5%	9.1%	37.4%

# เศรษฐกิจภาคตะวันออก



เศรษฐกิจภาคตะวันออกปรับตัวดีขึ้นต่อเนื่องจากเดือนก่อนหน้า โดยเฉพาะด้านการบริโภคภาคเอกชน การลงทุนภาคเอกชน รวมถึงดัชนีความเชื่อมั่นภาคอุตสาหกรรมที่ปรับเพิ่มขึ้น

เครื่องชี้เศรษฐกิจ	2562	Q3/63	Q4/63	พ.ย.63	ธ.ค.63	YTD
<b>เครื่องชี้ด้านการบริโภคภาคเอกชน</b>						
ภาษีมูลค่าเพิ่ม ณ ราคาครั้งที่ (%yoy)	-5.2	-11.6	-8.0	-13.5	-2.6	-13.4
จำนวนรถยนต์นั่งจดทะเบียนใหม่ (%yoy)	3.2	-38.0	-13.1	-12.5	4.4	-27.5
จำนวนรถจักรยานยนต์จดทะเบียนใหม่ (%yoy)	-5.1	-14.7	-12.8	-19.6	4.9	-14.8
ดัชนีความเชื่อมั่นผู้บริโภค (ม.หอการค้า) (ระดับ)	79.0	53.2	53.9	55.2	52.9	55.5
รายได้เกษตรกร (%yoy)	14.9	9.6	35.3	41.4	35.1	11.8
<b>เครื่องชี้ด้านการลงทุนภาคเอกชน</b>						
จำนวนรถยนต์บรรทุกส่วนบุคคลจดทะเบียนใหม่ (%yoy)	0.8	-12.3	2.0	8.0	15.3	-15.2
จำนวนรถบรรทุกจดทะเบียนใหม่ (%yoy)	4.1	-22.0	12.4	11.5	24.9	-9.1
เงินทุนของโรงงานที่เริ่มประกอบกิจการ (พันล้านบาท)	49.9	7.4	11.1	1.6	4.2	26.8
เงินทุนของโรงงานที่เริ่มประกอบกิจการ (%yoy)	66.2	108.6	26.2	-77.2	376.3	-46.3
เงินทุนของโรงงานที่ได้รับอนุญาตประกอบกิจการ (พันล้านบาท)	76.8	14.3	12.6	4.8	2.8	49.4
เงินทุนของโรงงานที่ได้รับอนุญาตประกอบกิจการ (%yoy)	-32.9	78.5	-50.2	12.7	1,428.9	-35.7
<b>เครื่องชี้ภาคอุตสาหกรรม</b>						
ดัชนีผลผลิตสินค้าอุตสาหกรรม (%yoy)	-4.9	-11.3	0.1	1.8	-3.0	-11.5
ดัชนีความเชื่อมั่นภาคอุตสาหกรรม (ระดับ)	111.2	102.2	105.2	105.2	107.2	103.4
<b>เครื่องชี้ด้านการท่องเที่ยว</b>						
จำนวนผู้เยี่ยมเยือน (%yoy)	1.9	-47.3	-41.9	-34.9	-42.8	-55.6
รายได้จากการเยี่ยมเยือน (%yoy)	3.7	-73.8	-76.2	-72.9	-76.0	-72.7
<b>เครื่องชี้ด้านเสถียรภาพเศรษฐกิจ</b>						
อัตราเงินเฟ้อทั่วไป (%yoy)	0.4	-1.2	-0.3	0.0	-0.2	-1.0
อัตราการว่างงาน (%ต่อกำลังแรงงาน) *(เดือน พ.ย. เป็นข้อมูลเบื้องต้น)	0.7	1.4	2.0	2.2	-	1.6

โครงสร้างเศรษฐกิจของภาค (18.5% ของ GDP)	เกษตร	อุตสาหกรรม	บริการ	โครงสร้างแรงงานของภาค (8.9% ของกำลังแรงงานรวม)	เกษตร	อุตสาหกรรม	บริการ
	5.6%	65.7%	28.7%		21.2%	28.1%	50.7%

# เศรษฐกิจภาคเหนือ



เศรษฐกิจภาคเหนือปรับตัวดีขึ้นจากเดือนก่อนหน้าทั้งจากการบริโภคภาคเอกชน และการลงทุนภาคเอกชน อย่างไรก็ดี ดัชนีความเชื่อมั่นผู้บริโภคและภาคอุตสาหกรรมปรับลดลงจากความกังวลต่อการแพร่ระบาดของโรคติดเชื้อไวรัสโคโรนา 2019 ระลอกใหม่

เครื่องชี้เศรษฐกิจ	2562	Q3/63	Q4/63	พ.ย.63	ธ.ค.63	YTD
<b>เครื่องชี้ด้านการบริโภคภาคเอกชน</b>						
ภาษีมูลค่าเพิ่ม ณ ราคาครั้งที่ (%yoy)	5.5	0.4	0.7	-3.0	1.2	-1.4
จำนวนรถยนต์นั่งจดทะเบียนใหม่ (%yoy)	-2.0	-24.8	-8.4	-11.9	29.5	-22.9
จำนวนรถจักรยานยนต์จดทะเบียนใหม่ (%yoy)	-3.7	4.2	-2.1	-9.5	15.6	-8.2
ดัชนีความเชื่อมั่นผู้บริโภค (ม.หอการค้า) (ระดับ)	74.3	51.8	52.6	53.7	51.7	53.8
รายได้เกษตรกร (%yoy)	-6.2	6.0	-6.8	-7.8	0.6	-12.3
<b>เครื่องชี้ด้านการลงทุนภาคเอกชน</b>						
จำนวนรถยนต์บรรทุกส่วนบุคคลจดทะเบียนใหม่ (%yoy)	3.5	-10.2	8.0	0.6	44.7	-13.6
จำนวนรถบรรทุกจดทะเบียนใหม่ (%yoy)	-8.5	-11.6	-3.6	-3.3	33.5	-11.2
เงินทุนของโรงงานที่เริ่มประกอบกิจการ (พันล้านบาท)	4.6	2.1	2.1	0.3	1.6	8.9
เงินทุนของโรงงานที่เริ่มประกอบกิจการ (%yoy)	-52.0	125.7	103.3	-41.2	625.8	92.0
เงินทุนของโรงงานที่ได้รับอนุญาตประกอบกิจการ (พันล้านบาท)	16.5	4.1	8.2	3.6	2.4	17.9
เงินทุนของโรงงานที่ได้รับอนุญาตประกอบกิจการ (%yoy)	24.8	-59.6	354.6	1,578.1	1,658.6	8.3
<b>เครื่องชี้ภาคอุตสาหกรรม</b>						
ดัชนีผลผลิตสินค้าอุตสาหกรรม (%yoy)	-2.3	-6.8	-3.1	-2.8	-4.4	-8.5
ดัชนีความเชื่อมั่นภาคอุตสาหกรรม (ระดับ)	79.0	64.5	63.8	63.6	63.0	65.9
<b>เครื่องชี้ด้านการท่องเที่ยว</b>						
จำนวนผู้เยี่ยมเยือน (%yoy)	1.9	-36.2	-31.4	-23.7	-37.9	-43.6
รายได้จากการเยี่ยมเยือน (%yoy)	2.6	-56.8	-44.0	-36.9	-48.8	-51.9
<b>เครื่องชี้ด้านเสถียรภาพเศรษฐกิจ</b>						
อัตราเงินเฟ้อทั่วไป (%yoy)	1.0	-0.8	-0.4	0.1	-0.2	-0.6
อัตราการว่างงาน (%ต่อกำลังแรงงาน) *(เดือน พ.ย. เป็นข้อมูลเบื้องต้น)	0.9	1.5	1.6	1.3	-	1.5

โครงสร้างเศรษฐกิจของภาค (7.7% ของ GDP)	เกษตร	อุตสาหกรรม	บริการ	โครงสร้างแรงงานของภาค (16.6% ของกำลังแรงงานรวม)	เกษตร	อุตสาหกรรม	บริการ
	26.2%	19.7%	54.1%		44.9%	10.8%	44.3%

# เศรษฐกิจ กทม. และปริมณฑล



เศรษฐกิจ กทม. และปริมณฑลปรับตัวดีขึ้นจากเดือนก่อนหน้าทั้งจากการบริโภคภาคเอกชน และการลงทุนภาคเอกชน อย่างไรก็ดี ดัชนีความเชื่อมั่นผู้บริโภคและภาคอุตสาหกรรมปรับลดลงจากความกังวลต่อการแพร่ระบาดของโรคติดเชื้อไวรัสโคโรนา 2019 ระลอกใหม่

เครื่องชี้เศรษฐกิจ	2562	Q3/63	Q4/63	พ.ย.63	ธ.ค.63	YTD
<b>เครื่องชี้ด้านการบริโภคภาคเอกชน</b>						
ภาษีมูลค่าเพิ่ม ณ ราคาครั้งที่ (%yoy)	-1.3	-3.8	-8.4	-6.3	-6.9	-5.6
จำนวนรถยนต์นั่งจดทะเบียนใหม่ (%yoy)	7.1	-30.8	-7.7	-3.5	19.7	-22.0
จำนวนรถจักรยานยนต์จดทะเบียนใหม่ (%yoy)	-1.4	-8.1	-4.9	-7.1	9.1	-9.9
ดัชนีความเชื่อมั่นผู้บริโภค (ม.หอการค้า) (ระดับ)	76.1	49.7	50.3	51.8	49.2	51.9
รายได้เกษตรกร (%yoy)	9.4	13.3	15.3	15.1	11.1	3.1
<b>เครื่องชี้ด้านการลงทุนภาคเอกชน</b>						
จำนวนรถยนต์บรรทุกส่วนบุคคลจดทะเบียนใหม่ (%yoy)	-6.3	-21.8	6.3	6.6	28.7	-18.8
จำนวนรถบรรทุกจดทะเบียนใหม่ (%yoy)	5.7	-1.6	136.5	72.5	-11.3	27.2
เงินทุนของโรงงานที่เริ่มประกอบกิจการ (พันล้านบาท)	44.7	8.6	13.0	2.6	6.0	39.0
เงินทุนของโรงงานที่เริ่มประกอบกิจการ (%yoy)	29.1	-37.2	7.9	-49.1	42.3	-12.8
เงินทุนของโรงงานที่ได้รับอนุญาตประกอบกิจการ (พันล้านบาท)	54.9	13.7	10.8	4.4	5.1	48.3
เงินทุนของโรงงานที่ได้รับอนุญาตประกอบกิจการ (%yoy)	-13.8	-6.2	-31.5	-40.1	26.5	-12.0
<b>เครื่องชี้ภาคอุตสาหกรรม</b>						
ดัชนีผลผลิตสินค้าอุตสาหกรรม (%yoy)	-3.7	-7.8	-0.1	1.0	0.2	-8.0
ดัชนีความเชื่อมั่นภาคอุตสาหกรรม (ระดับ)	95.5	85.6	86.6	87.1	86.9	85.2
<b>เครื่องชี้ด้านการท่องเที่ยว</b>						
จำนวนผู้เยี่ยมเยือน (%yoy)	2.2	-72.5	-58.6	-55.3	-58.3	-64.0
รายได้จากการเยี่ยมเยือน (%yoy)	3.0	-86.7	-86.0	-83.8	-87.0	-75.9
<b>เครื่องชี้ด้านเสถียรภาพเศรษฐกิจ</b>						
อัตราเงินเฟ้อทั่วไป (%yoy)	0.9	-0.7	-0.1	0.0	-0.1	-0.8
อัตราการว่างงาน (%ต่อกำลังแรงงาน) *(เดือน พ.ย. เป็นข้อมูลเบื้องต้น)	1.0	2.1	2.7	2.5	-	1.8

โครงสร้างเศรษฐกิจของภาค (46.9% ของ GDP)	เกษตร	อุตสาหกรรม	บริการ	โครงสร้างแรงงานของภาค (25.9% ของกำลังแรงงานรวม)	เกษตร	อุตสาหกรรม	บริการ
	0.6%	23.5%	75.9%		2.5%	28.0%	69.5%

# เศรษฐกิจภาคใต้



เศรษฐกิจภาคใต้ปรับตัวดีขึ้นจากเดือนก่อนหน้าทั้งจากการบริโภคภาคเอกชน และการลงทุนภาคเอกชน  
อย่างไรก็ดี ดัชนีความเชื่อมั่นผู้บริโภคและภาคอุตสาหกรรมปรับลดลงจากความกังวลต่อการแพร่ระบาดของโรคติดเชื้อไวรัสโคโรนา 2019 ระลอกใหม่

เครื่องชี้เศรษฐกิจ	2562	Q3/63	Q4/63	พ.ย.63	ธ.ค.63	YTD
<b>เครื่องชี้ด้านการบริโภคภาคเอกชน</b>						
ภาษีมูลค่าเพิ่ม ณ ราคาครั้งที่ (%yoy)	0.6	-13.7	-13.0	-14.4	-12.9	-13.1
จำนวนรถยนต์นั่งจดทะเบียนใหม่ (%yoy)	-2.4	-32.0	-5.9	-7.5	18.7	-23.7
จำนวนรถจักรยานยนต์จดทะเบียนใหม่ (%yoy)	0.6	-4.6	-9.2	-16.2	-3.0	-13.0
ดัชนีความเชื่อมั่นผู้บริโภค (ม.หอการค้า) (ระดับ)	73.9	47.1	47.8	49.4	46.9	50.2
รายได้เกษตรกร (%yoy)	0.8	9.2	42.7	46.0	39.2	13.5
<b>เครื่องชี้ด้านการลงทุนภาคเอกชน</b>						
จำนวนรถยนต์บรรทุกส่วนบุคคลจดทะเบียนใหม่ (%yoy)	5.1	-18.5	3.4	1.0	21.2	-15.7
จำนวนรถบรรทุกจดทะเบียนใหม่ (%yoy)	-19.8	-2.9	20.3	-3.3	48.6	-3.7
เงินทุนของโรงงานที่เริ่มประกอบกิจการ (พันล้านบาท)	5.5	1.1	9.5	6.0	3.1	15.8
เงินทุนของโรงงานที่เริ่มประกอบกิจการ (%yoy)	-41.0	0.3	418.2	362.2	662.9	188.1
เงินทุนของโรงงานที่ได้รับอนุญาตประกอบกิจการ (พันล้านบาท)	8.0	2.0	4.1	0.4	3.2	13.3
เงินทุนของโรงงานที่ได้รับอนุญาตประกอบกิจการ (%yoy)	-66.1	43.9	56.9	-26.5	209.2	65.9
<b>เครื่องชี้ภาคอุตสาหกรรม</b>						
ดัชนีผลผลิตสินค้าอุตสาหกรรม (%yoy)	-4.4	-5.0	-1.8	0.8	-5.4	-6.7
ดัชนีความเชื่อมั่นภาคอุตสาหกรรม (ระดับ)	77.3	81.6	85.0	85.8	85.3	78.7
<b>เครื่องชี้ด้านการท่องเที่ยว</b>						
จำนวนผู้เยี่ยมเยือน (%yoy)	-0.5	-66.2	-68.2	-64.3	-72.1	-65.6
รายได้จากการเยี่ยมเยือน (%yoy)	-2.4	-85.9	-90.3	-88.7	-92.0	-73.2
<b>เครื่องชี้ด้านเสถียรภาพเศรษฐกิจ</b>						
อัตราเงินเฟ้อทั่วไป (%yoy)	0.3	-1.4	-0.5	0.0	-0.5	-1.3
อัตราการว่างงาน (%ต่อกำลังแรงงาน) *(เดือน พ.ย. เป็นข้อมูลเบื้องต้น)	1.5	2.8	3.2	3.7	-	2.4

โครงสร้างเศรษฐกิจของภาค (8.6% ของ GDP)	เกษตร	อุตสาหกรรม	บริการ	โครงสร้างแรงงานของภาค (13.5% ของกำลังแรงงานรวม)	เกษตร	อุตสาหกรรม	บริการ
	20.7%	15.2%	64.1%		42.0%	9.1%	48.9%

# เศรษฐกิจภาคตะวันตก



เศรษฐกิจภาคตะวันตกปรับตัวดีขึ้นจากเดือนก่อนหน้าทั้งจากการบริโภคภาคเอกชน และการลงทุนภาคเอกชน อย่างไรก็ดี ดัชนีความเชื่อมั่นผู้บริโภคและภาคอุตสาหกรรมปรับลดลงจากความกังวลต่อการแพร่ระบาดของโรคติดเชื้อไวรัสโคโรนา 2019 ระลอกใหม่

เครื่องชี้เศรษฐกิจ	2562	Q3/63	Q4/63	พ.ย.63	ธ.ค.63	YTD
<b>เครื่องชี้ด้านการบริโภคภาคเอกชน</b>						
ภาษีมูลค่าเพิ่ม ณ ราคาคงที่ (%yoy)	-1.2	-8.4	-2.1	-16.6	9.9	-9.8
จำนวนรถยนต์นั่งจดทะเบียนใหม่ (%yoy)	1.8	-26.5	-17.1	-19.6	8.7	-22.8
จำนวนรถจักรยานยนต์จดทะเบียนใหม่ (%yoy)	-4.1	-3.5	-5.6	-10.4	16.1	-10.9
ดัชนีความเชื่อมั่นผู้บริโภค (ม.หอการค้า) (ระดับ)	73.1	48.9	49.8	51.0	48.6	51.0
รายได้เกษตรกร (%yoy)	-5.3	27.6	5.8	8.8	0.5	1.7
<b>เครื่องชี้ด้านการลงทุนภาคเอกชน</b>						
จำนวนรถยนต์บรรทุกส่วนบุคคลจดทะเบียนใหม่ (%yoy)	1.3	-5.4	5.1	11.8	18.3	-9.8
จำนวนรถบรรทุกจดทะเบียนใหม่ (%yoy)	-2.0	-4.7	-10.4	-28.7	21.1	-8.0
เงินทุนของโรงงานที่เริ่มประกอบกิจการ (พันล้านบาท)	6.0	3.1	0.9	0.1	0.6	9.5
เงินทุนของโรงงานที่เริ่มประกอบกิจการ (%yoy)	-1.3	-0.4	-28.3	-40.3	-22.4	57.6
เงินทุนของโรงงานที่ได้รับอนุญาตประกอบกิจการ (พันล้านบาท)	13.0	1.6	0.6	0.1	0.2	6.3
เงินทุนของโรงงานที่ได้รับอนุญาตประกอบกิจการ (%yoy)	111.1	-67.1	-77.7	-82.7	-76.7	-51.7
<b>เครื่องชี้ภาคอุตสาหกรรม</b>						
ดัชนีผลผลิตสินค้าอุตสาหกรรม (%yoy)	-2.5	-10.4	-0.6	0.3	-1.5	-12.6
ดัชนีความเชื่อมั่นภาคอุตสาหกรรม (ระดับ)	95.5	85.6	86.6	87.1	86.9	85.2
<b>เครื่องชี้ด้านการท่องเที่ยว</b>						
จำนวนผู้เยี่ยมเยือน (%yoy)	0.6	-20.4	-32.9	-24.7	-42.3	-41.3
รายได้จากการเยี่ยมเยือน (%yoy)	0.9	-42.8	-50.4	-44.8	-57.9	-52.6
<b>เครื่องชี้ด้านเสถียรภาพเศรษฐกิจ</b>						
อัตราเงินเฟ้อทั่วไป (%yoy)	0.3	-1.2	-0.2	0.0	-0.2	-1.2
อัตราการว่างงาน (%ต่อกำลังแรงงาน) *(เดือน พ.ย. เป็นข้อมูลเบื้องต้น)	0.7	1.5	2.0	2.2	-	1.7

โครงสร้างเศรษฐกิจของภาค (3.5% ของ GDP)	เกษตร	อุตสาหกรรม	บริการ	โครงสร้างแรงงานของภาค (5.4% ของกำลังแรงงานรวม)	เกษตร	อุตสาหกรรม	บริการ
	19.6%	33.1%	47.4%		36.0%	15.2%	48.8%



# เศรษฐกิจภาคกลาง



เศรษฐกิจภาคกลางปรับตัวดีขึ้นจากเดือนก่อนหน้าโดยเฉพาะการลงทุนภาคเอกชน  
อย่างไรก็ดี ดัชนีความเชื่อมั่นผู้บริโภคและภาคอุตสาหกรรมปรับลดลงจากความกังวลต่อการแพร่ระบาดของโรคติดเชื้อไวรัสโคโรนา 2019 ระลอกใหม่

เครื่องชี้เศรษฐกิจ	2562	Q3/63	Q4/63	พ.ย.63	ธ.ค.63	YTD
<b>เครื่องชี้ด้านการบริโภคภาคเอกชน</b>						
ภาษีมูลค่าเพิ่ม ณ ราคาครั้งที่ (%yoy)	4.2	5.3	2.2	0.6	-3.3	6.9
จำนวนรถยนต์นั่งจดทะเบียนใหม่ (%yoy)	0.2	-45.1	-14.9	-12.5	2.2	-33.2
จำนวนรถจักรยานยนต์จดทะเบียนใหม่ (%yoy)	-6.1	-13.1	-9.5	-21.9	14.7	-17.1
ดัชนีความเชื่อมั่นผู้บริโภค (ม.หอการค้า) (ระดับ)	73.1	48.9	49.8	51.0	48.6	51.0
รายได้เกษตรกร (%yoy)	5.4	11.0	1.6	0.6	1.7	-1.7
<b>เครื่องชี้ด้านการลงทุนภาคเอกชน</b>						
จำนวนรถยนต์บรรทุกส่วนบุคคลจดทะเบียนใหม่ (%yoy)	7.0	-37.7	-10.3	-11.0	36.9	-26.2
จำนวนรถบรรทุกจดทะเบียนใหม่ (%yoy)	3.6	-14.0	4.7	-9.3	37.6	-2.1
เงินทุนของโรงงานที่เริ่มประกอบกิจการ (พันล้านบาท)	88.1	2.2	2.9	1.4	0.9	8.9
เงินทุนของโรงงานที่เริ่มประกอบกิจการ (%yoy)	469.6	-96.8	-46.1	-71.8	101.1	-89.9
เงินทุนของโรงงานที่ได้รับอนุญาตประกอบกิจการ (พันล้านบาท)	86.3	3.2	13.4	12.5	0.6	19.6
เงินทุนของโรงงานที่ได้รับอนุญาตประกอบกิจการ (%yoy)	430.3	-96.1	522.3	2,400.4	191.7	-77.3
<b>เครื่องชี้ภาคอุตสาหกรรม</b>						
ดัชนีผลผลิตสินค้าอุตสาหกรรม (%yoy)	-2.3	-7.2	-1.0	-1.6	0.5	-7.3
ดัชนีความเชื่อมั่นภาคอุตสาหกรรม (ระดับ)	95.5	85.6	86.6	87.1	86.9	85.2
<b>เครื่องชี้ด้านการท่องเที่ยว</b>						
จำนวนผู้เยี่ยมเยือน (%yoy)	0.5	-55.5	-39.9	-33.4	-42.6	-57.1
รายได้จากการเยี่ยมเยือน (%yoy)	1.3	-65.6	-54.9	-49.6	-57.7	-65.2
<b>เครื่องชี้ด้านเสถียรภาพเศรษฐกิจ</b>						
อัตราเงินเฟ้อทั่วไป (%yoy)	0.3	-1.2	-0.4	0.0	-0.1	-1.2
อัตราการว่างงาน (%ต่อกำลังแรงงาน) *(เดือน พ.ย. เป็นข้อมูลเบื้องต้น)	1.4	2.8	2.0	2.2	-	2.1

โครงสร้างเศรษฐกิจของภาค (5.3% ของ GDP)	เกษตร	อุตสาหกรรม	บริการ	โครงสร้างแรงงานของภาค (4.6% ของกำลังแรงงานรวม)	เกษตร	อุตสาหกรรม	บริการ
	7.6%	58.8%	33.7%		23.3%	29.5%	47.2%