

# รายงานภาวะเศรษฐกิจการคลังภูมิภาค ประจำเดือนกันยายน 2563

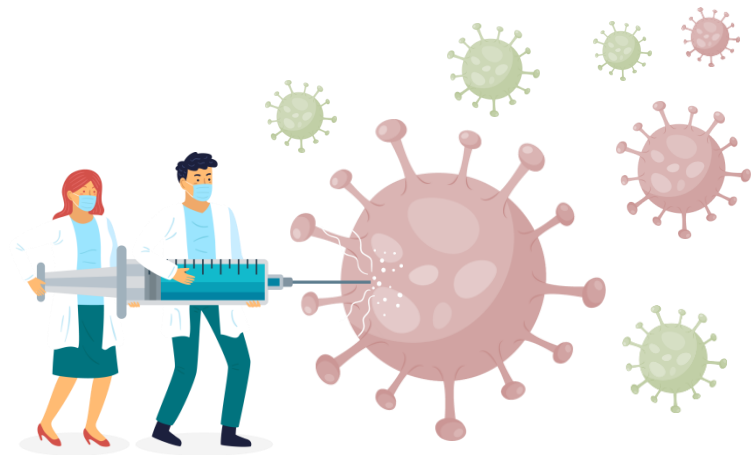


29 ตุลาคม 2563

เสนอแนะอย่างมีหลักการ  
ศึกษาโดยไม่หยุดนิ่ง  
คนคลังที่มีคุณภาพ



“สถานการณ์เศรษฐกิจภูมิภาคในเดือนกันยายน 2563 ปรับตัวดีขึ้นต่อเนื่อง ในหลายภูมิภาค อาทิ ภาคเหนือ และภาคตะวันออก โดยได้รับปัจจัยสนับสนุนจากการบริโภคภาคเอกชน และการลงทุนภาคเอกชน โดยส่วนหนึ่งเป็นผลจากการผ่อนคลายมาตรการควบคุมการแพร่ระบาดของโรคติดเชื้อไวรัสโคโรนา 2019 (Coronavirus Disease 2019: COVID-19) ในช่วงที่ผ่านมา”



# เศรษฐกิจภาคเหนือ



เศรษฐกิจภาคเหนือปรับตัวดีขึ้นต่อเนื่องจากเดือนก่อนหน้า  
โดยได้รับปัจจัยสนับสนุนจากการบริโภคภาคเอกชน และการลงทุนภาคเอกชน

เครื่องชี้เศรษฐกิจ	2562	Q2/63	Q3/63	ส.ค.63	ก.ย.63	YTD
<b>เครื่องชี้ด้านการบริโภคภาคเอกชน</b>						
ภาษีมูลค่าเพิ่ม ณ ราคาครั้งที่ (%yoy)	5.3	-9.0	0.4	0.5	2.8	-2.1
จำนวนรถยนต์นั่งจดทะเบียนใหม่ (%yoy)	-2.0	-38.6	-24.8	-27.3	-12.8	-26.2
จำนวนรถจักรยานยนต์จดทะเบียนใหม่ (%yoy)	-3.7	-27.5	4.2	4.2	14.1	-9.9
ดัชนีความเชื่อมั่นผู้บริโภค (ม.หอการค้า) (ระดับ)	74.3	49.8	51.8	52.4	51.6	54.1
รายได้เกษตรกร (%yoy)	-6.0	-27.6	9.5	22.7	1.5	-19.4
<b>เครื่องชี้ด้านการลงทุนภาคเอกชน</b>						
จำนวนรถยนต์บรรทุกส่วนบุคคลจดทะเบียนใหม่ (%yoy)	3.5	-24.6	-10.2	-13.5	-0.5	-18.3
จำนวนรถบรรทุกจดทะเบียนใหม่ (%yoy)	-8.5	-20.2	-11.6	-18.9	10.1	-13.6
เงินทุนของโรงงานที่เริ่มประกอบกิจการ (พันล้านบาท)	4.6	3.5	2.1	0.2	1.6	6.8
เงินทุนของโรงงานที่เริ่มประกอบกิจการ (%yoy)	-52.0	116.0	125.7	-60.7	723.1	88.8
เงินทุนของโรงงานที่ได้รับอนุญาตประกอบกิจการ (พันล้านบาท)	16.8	0.8	4.0	1.5	2.0	7.8
เงินทุนของโรงงานที่ได้รับอนุญาตประกอบกิจการ (%yoy)	26.4	-65.6	-62.0	-78.6	-20.8	-47.5
<b>เครื่องชี้ภาคอุตสาหกรรม</b>						
ดัชนีผลผลิตสินค้าอุตสาหกรรม (%yoy)	-2.3	-18.2	-7.4	-8.9	-2.7	-10.4
ดัชนีความเชื่อมั่นภาคอุตสาหกรรม (ระดับ)	79.0	61.7	64.5	66.5	62.4	66.6
<b>เครื่องชี้ด้านการท่องเที่ยว</b>						
จำนวนผู้เยี่ยมเยือน (%yoy)	0.7	-91.0	-35.4	-35.2	-35.2	-48.4
รายได้จากการเยี่ยมเยือน (%yoy)	1.9	-93.4	-56.7	-59.3	-55.4	-55.5
<b>เครื่องชี้ด้านเสถียรภาพเศรษฐกิจ</b>						
อัตราเงินเฟ้อทั่วไป (%yoy)	1.0	-2.3	-0.8	-0.5	-1.0	-0.7
อัตราการว่างงาน (%ต่อกำลังแรงงาน)	0.9	2.1	-	-	-	1.5

โครงสร้างเศรษฐกิจของภาค (7.7% ของ GDP)	เกษตร	อุตสาหกรรม	บริการ	โครงสร้างแรงงานของภาค (16.6% ของกำลังแรงงานรวม)	เกษตร	อุตสาหกรรม	บริการ
	26.2%	19.7%	54.1%		44.9%	10.8%	44.3%

# เศรษฐกิจภาคตะวันออก



เศรษฐกิจภาคตะวันออกปรับตัวดีขึ้นต่อเนื่องจากเดือนก่อนหน้า  
โดยได้รับปัจจัยสนับสนุนจากการบริโภคภาคเอกชน และการลงทุนภาคเอกชน

เครื่องชี้เศรษฐกิจ	2562	Q2/63	Q3/63	ส.ค.63	ก.ย.63	YTD
<b>เครื่องชี้ด้านการบริโภคภาคเอกชน</b>						
ภาษีมูลค่าเพิ่ม ณ ราคาคงที่ (%yoy)	-5.3	-30.1	-11.7	-9.5	0.1	-15.3
จำนวนรถยนต์นั่งจดทะเบียนใหม่ (%yoy)	3.2	-37.7	-38.0	-39.1	-34.1	-31.0
จำนวนรถจักรยานยนต์จดทะเบียนใหม่ (%yoy)	-5.1	-28.2	-14.7	-17.3	-8.4	-15.5
ดัชนีความเชื่อมั่นผู้บริโภค (ม.หอการค้า) (ระดับ)	79.0	50.8	53.2	53.8	52.9	56.0
รายได้เกษตรกร (%yoy)	14.9	-1.6	13.8	20.8	15.0	6.8
<b>เครื่องชี้ด้านการลงทุนภาคเอกชน</b>						
จำนวนรถยนต์บรรทุกส่วนบุคคลจดทะเบียนใหม่ (%yoy)	0.8	-30.2	-12.3	-12.2	6.3	-19.5
จำนวนรถบรรทุกจดทะเบียนใหม่ (%yoy)	4.1	-19.2	-22.0	-25.4	-12.9	-15.0
เงินทุนของโรงงานที่เริ่มประกอบกิจการ (พันล้านบาท)	49.9	3.0	7.4	2.9	3.0	15.7
เงินทุนของโรงงานที่เริ่มประกอบกิจการ (%yoy)	66.2	-52.3	108.6	79.4	164.5	-61.8
เงินทุนของโรงงานที่ได้รับอนุญาตประกอบกิจการ (พันล้านบาท)	77.3	3.9	11.7	1.3	0.7	24.1
เงินทุนของโรงงานที่ได้รับอนุญาตประกอบกิจการ (%yoy)	-32.5	-48.6	37.8	-56.5	-78.4	-53.7
<b>เครื่องชี้ภาคอุตสาหกรรม</b>						
ดัชนีผลผลิตสินค้าอุตสาหกรรม (%yoy)	-4.9	-26.9	-11.6	-11.9	-6.3	-15.1
ดัชนีความเชื่อมั่นภาคอุตสาหกรรม (ระดับ)	111.2	96.6	102.2	103.2	102.0	102.8
<b>เครื่องชี้ด้านการท่องเที่ยว</b>						
จำนวนผู้เยี่ยมเยือน (%yoy)	1.2	-94.0	-46.7	-44.4	-44.1	-60.4
รายได้จากการเยี่ยมเยือน (%yoy)	3.7	-96.2	-74.4	-74.8	-72.6	-71.5
<b>เครื่องชี้ด้านเสถียรภาพเศรษฐกิจ</b>						
อัตราเงินเฟ้อทั่วไป (%yoy)	0.5	-2.9	-1.1	-0.8	-1.0	-1.2
อัตราการว่างงาน (%ต่อกำลังแรงงาน)	0.7	1.6	-	-	-	1.2

โครงสร้างเศรษฐกิจของภาค (18.5% ของ GDP)	เกษตร	อุตสาหกรรม	บริการ	โครงสร้างแรงงานของภาค (8.9% ของกำลังแรงงานรวม)	เกษตร	อุตสาหกรรม	บริการ
	5.6%	65.7%	28.7%		21.2%	28.1%	50.7%

# เศรษฐกิจภาคตะวันออกเฉยงเหนือ

เศรษฐกิจภาคตะวันออกเฉยงเหนือปรับตัวดีขึ้นต่อเนื่องจากเดือนก่อนหน้า โดยได้รับปัจจัยสนับสนุนจากการบริโภคภาคเอกชน และการลงทุนภาคเอกชน

เครื่องชี้เศรษฐกิจ	2562	Q2/63	Q3/63	ส.ค.63	ก.ย.63	YTD
<b>เครื่องชี้ด้านการบริโภคภาคเอกชน</b>						
ภาษีมูลค่าเพิ่ม ณ ราคาคงที่ (%yoy)	4.0	7.4	22.0	29.0	22.9	12.0
จำนวนรถยนต์นั่งจดทะเบียนใหม่ (%yoy)	-0.4	-33.4	-20.9	-20.5	-11.9	-22.4
จำนวนรถจักรยานยนต์จดทะเบียนใหม่ (%yoy)	-6.0	-25.8	7.3	10.4	7.0	-10.3
ดัชนีความเชื่อมั่นผู้บริโภค (ม.หอการค้า) (ระดับ)	75.2	51.2	53.2	53.7	53.0	55.5
รายได้เกษตรกร (%yoy)	-5.0	-19.7	3.3	7.9	2.3	-18.0
<b>เครื่องชี้ด้านการลงทุนภาคเอกชน</b>						
จำนวนรถยนต์บรรทุกส่วนบุคคลจดทะเบียนใหม่ (%yoy)	0.0	-32.2	-10.0	-12.4	2.2	-20.0
จำนวนรถบรรทุกจดทะเบียนใหม่ (%yoy)	-7.7	-27.2	-3.4	4.4	-1.7	-14.0
เงินทุนของโรงงานที่เริ่มประกอบกิจการ (พันล้านบาท)	15.7	2.1	0.9	0.5	0.2	12.2
เงินทุนของโรงงานที่เริ่มประกอบกิจการ (%yoy)	13.4	16.8	-53.3	-68.3	-51.9	108.5
เงินทุนของโรงงานที่ได้รับอนุญาตประกอบกิจการ (พันล้านบาท)	28.2	1.0	5.0	0.5	1.6	8.1
เงินทุนของโรงงานที่ได้รับอนุญาตประกอบกิจการ (%yoy)	-7.7	-55.0	-20.9	-65.2	-52.0	-55.6
<b>เครื่องชี้ภาคอุตสาหกรรม</b>						
ดัชนีผลผลิตสินค้าอุตสาหกรรม (%yoy)	-3.1	-8.5	-3.6	-5.1	-0.1	-6.2
ดัชนีความเชื่อมั่นภาคอุตสาหกรรม (ระดับ)	90.6	69.5	72.7	73.0	73.8	76.8
<b>เครื่องชี้ด้านการท่องเที่ยว</b>						
จำนวนผู้เยี่ยมเยือน (%yoy)	1.2	-92.8	-36.4	-32.3	-32.3	-53.6
รายได้จากการเยี่ยมเยือน (%yoy)	3.2	-94.2	-47.3	-46.7	-43.5	-56.4
<b>เครื่องชี้ด้านเสถียรภาพเศรษฐกิจ</b>						
อัตราเงินเฟ้อทั่วไป (%yoy)	1.0	-1.9	-0.7	-0.4	-1.1	-0.5
อัตราการว่างงาน (%ต่อกำลังแรงงาน)	0.8	1.8	-	-	-	1.3

โครงสร้างเศรษฐกิจของภาค (9.5% ของ GDP)	เกษตร	อุตสาหกรรม	บริการ	โครงสร้างแรงงานของภาค (25.2% ของกำลังแรงงานรวม)	เกษตร	อุตสาหกรรม	บริการ
	19.9%	21.6%	58.6%		53.5%	9.1%	37.4%

# เศรษฐกิจภาคกลาง



## เศรษฐกิจภาคกลางปรับตัวดีขึ้นจากเดือนก่อนหน้าโดยเฉพาะการบริโภคภาคเอกชน

เครื่องชี้เศรษฐกิจ	2562	Q2/63	Q3/63	ส.ค.63	ก.ย.63	YTD
<b>เครื่องชี้ด้านการบริโภคภาคเอกชน</b>						
ภาษีมูลค่าเพิ่ม ณ ราคาครั้งที่ (%yoy)	4.0	11.6	5.3	17.1	1.9	8.6
จำนวนรถยนต์นั่งจดทะเบียนใหม่ (%yoy)	0.2	-42.7	-45.1	-45.9	-33.5	-37.0
จำนวนรถจักรยานยนต์จดทะเบียนใหม่ (%yoy)	-6.1	-35.1	-13.1	-11.8	-17.9	-19.3
ดัชนีความเชื่อมั่นผู้บริโภค (ม.หอการค้า) (ระดับ)	73.1	46.6	48.9	49.5	48.7	51.5
รายได้เกษตรกร (%yoy)	5.6	-3.7	11.8	18.8	8.5	-4.1
<b>เครื่องชี้ด้านการลงทุนภาคเอกชน</b>						
จำนวนรถยนต์บรรทุกส่วนบุคคลจดทะเบียนใหม่ (%yoy)	7.0	-34.3	-37.7	-37.8	-32.7	-29.9
จำนวนรถบรรทุกจดทะเบียนใหม่ (%yoy)	3.6	-12.6	-14.0	3.0	-17.0	-4.2
เงินทุนของโรงงานที่เริ่มประกอบกิจการ (พันล้านบาท)	88.1	1.1	2.2	1.6	0.4	6.0
เงินทุนของโรงงานที่เริ่มประกอบกิจการ (%yoy)	469.6	-74.0	-96.8	166.8	-99.4	-92.8
เงินทุนของโรงงานที่ได้รับอนุญาตประกอบกิจการ (พันล้านบาท)	86.3	0.6	3.0	1.2	1.3	4.7
เงินทุนของโรงงานที่ได้รับอนุญาตประกอบกิจการ (%yoy)	430.4	-36.5	-96.3	-98.5	-71.1	-94.4
<b>เครื่องชี้ภาคอุตสาหกรรม</b>						
ดัชนีผลผลิตสินค้าอุตสาหกรรม (%yoy)	-2.3	-16.5	-7.2	-7.5	-2.0	-9.2
ดัชนีความเชื่อมั่นภาคอุตสาหกรรม (ระดับ)	95.5	78.0	85.6	85.3	86.5	84.7
<b>เครื่องชี้ด้านการท่องเที่ยว</b>						
จำนวนผู้เยี่ยมเยือน (%yoy)	0.1	-97.0	-55.4	-54.2	-48.6	-63.8
รายได้จากการเยี่ยมเยือน (%yoy)	2.2	-97.9	-66.3	-66.6	-61.8	-70.4
<b>เครื่องชี้ด้านเสถียรภาพเศรษฐกิจ</b>						
อัตราเงินเฟ้อทั่วไป (%yoy)	0.3	-3.2	-1.2	-0.9	-1.1	-1.5
อัตราการว่างงาน (%ต่อกำลังแรงงาน)	1.4	2.0	-	-	-	2.0

โครงสร้างเศรษฐกิจของภาค (5.3% ของ GDP)	เกษตร	อุตสาหกรรม	บริการ	โครงสร้างแรงงานของภาค (4.6% ของกำลังแรงงานรวม)	เกษตร	อุตสาหกรรม	บริการ
	7.6%	58.8%	33.7%		23.3%	29.5%	47.2%

# เศรษฐกิจภาคตะวันตก



เศรษฐกิจภาคตะวันตกดีปรับตัวดีขึ้นจากเดือนก่อนหน้าโดยเฉพาะการลงทุนภาคเอกชน

เครื่องชี้เศรษฐกิจ	2562	Q2/63	Q3/63	ส.ค.63	ก.ย.63	YTD			
<b>เครื่องชี้ด้านการบริโภคภาคเอกชน</b>									
ภาษีมูลค่าเพิ่ม ณ ราคาคงที่ (%yoy)	-1.3	-16.4	-8.4	-7.1	-5.3	-12.1			
จำนวนรถยนต์นั่งจดทะเบียนใหม่ (%yoy)	1.8	-35.1	-26.5	-26.7	-17.6	-24.0			
จำนวนรถจักรยานยนต์จดทะเบียนใหม่ (%yoy)	-4.1	-28.6	-3.5	-3.2	-3.1	-12.4			
ดัชนีความเชื่อมั่นผู้บริโภค (ม.หอการค้า) (ระดับ)	73.1	46.6	48.9	49.5	48.7	51.5			
รายได้เกษตรกร (%yoy)	-5.2	-4.5	28.7	39.7	29.4	-0.6			
<b>เครื่องชี้ด้านการลงทุนภาคเอกชน</b>									
จำนวนรถยนต์บรรทุกส่วนบุคคลจดทะเบียนใหม่ (%yoy)	1.3	-17.7	-5.4	2.2	0.7	-13.4			
จำนวนรถบรรทุกจดทะเบียนใหม่ (%yoy)	-2.0	-14.9	-4.7	-1.0	-13.6	-7.2			
เงินทุนของโรงงานที่เริ่มประกอบกิจการ (พันล้านบาท)	6.0	3.0	3.1	0.3	0.5	8.6			
เงินทุนของโรงงานที่เริ่มประกอบกิจการ (%yoy)	-1.3	209.8	-0.4	-87.0	179.7	80.0			
เงินทุนของโรงงานที่ได้รับอนุญาตประกอบกิจการ (พันล้านบาท)	13.3	0.9	1.4	0.5	0.1	4.1			
เงินทุนของโรงงานที่ได้รับอนุญาตประกอบกิจการ (%yoy)	116.2	-72.3	-72.9	-63.5	-94.4	-61.8			
<b>เครื่องชี้ภาคอุตสาหกรรม</b>									
ดัชนีผลผลิตสินค้าอุตสาหกรรม (%yoy)	-2.5	-29.9	-11.0	-11.2	-4.0	-16.4			
ดัชนีความเชื่อมั่นภาคอุตสาหกรรม (ระดับ)	95.5	78.0	85.6	85.3	86.5	84.7			
<b>เครื่องชี้ด้านการท่องเที่ยว</b>									
จำนวนผู้เยี่ยมเยือน (%yoy)	0.7	-87.0	-20.4	-21.3	-18.3	-45.3			
รายได้จากการเยี่ยมเยือน (%yoy)	3.5	-90.5	-43.9	-45.9	-44.2	-54.5			
<b>เครื่องชี้ด้านเสถียรภาพเศรษฐกิจ</b>									
อัตราเงินเฟ้อทั่วไป (%yoy)	0.3	-3.6	-1.2	-0.8	-1.1	-1.6			
อัตราการว่างงาน (%ต่อกำลังแรงงาน)	0.7	1.6	-	-	-	1.1			
<b>โครงสร้างเศรษฐกิจของภาค</b>		<b>เกษตร</b>	<b>อุตสาหกรรม</b>	<b>บริการ</b>	<b>โครงสร้างแรงงานของภาค</b>		<b>เกษตร</b>	<b>อุตสาหกรรม</b>	<b>บริการ</b>
<b>(3.5% ของ GDP)</b>		19.6%	33.1%	47.4%	<b>(5.4% ของกำลังแรงงานรวม)</b>		36.0%	15.2%	48.8%

# เศรษฐกิจภาคใต้



## เศรษฐกิจภาคใต้ปรับตัวดีขึ้นจากเดือนก่อนหน้าโดยเฉพาะการลงทุนภาคเอกชน

เครื่องชี้เศรษฐกิจ	2562	Q2/63	Q3/63	ส.ค.63	ก.ย.63	YTD
<b>เครื่องชี้ด้านการบริโภคภาคเอกชน</b>						
ภาษีมูลค่าเพิ่ม ณ ราคาคงที่ (%yoy)	0.5	-25.6	-13.7	-14.4	-16.1	-13.2
จำนวนรถยนต์นั่งจดทะเบียนใหม่ (%yoy)	-2.4	-43.1	-32.0	-25.6	-30.0	-27.6
จำนวนรถจักรยานยนต์จดทะเบียนใหม่ (%yoy)	0.6	-35.0	-4.6	-1.2	-4.0	-14.1
ดัชนีความเชื่อมั่นผู้บริโภค (ม.หอการค้า) (ระดับ)	73.9	46.1	47.1	47.5	46.8	50.9
รายได้เกษตรกร (%yoy)	0.8	-7.9	8.9	10.3	26.0	2.6
<b>เครื่องชี้ด้านการลงทุนภาคเอกชน</b>						
จำนวนรถยนต์บรรทุกส่วนบุคคลจดทะเบียนใหม่ (%yoy)	5.1	-30.6	-18.5	-7.7	-23.4	-20.3
จำนวนรถบรรทุกจดทะเบียนใหม่ (%yoy)	-19.8	-21.5	-2.9	-2.8	3.8	-10.3
เงินทุนของโรงงานที่เริ่มประกอบกิจการ (พันล้านบาท)	5.5	1.2	1.1	0.2	0.5	6.3
เงินทุนของโรงงานที่เริ่มประกอบกิจการ (%yoy)	-41.0	82.9	0.3	-33.7	88.7	72.4
เงินทุนของโรงงานที่ได้รับอนุญาตประกอบกิจการ (พันล้านบาท)	8.0	0.9	1.8	0.9	0.2	5.1
เงินทุนของโรงงานที่ได้รับอนุญาตประกอบกิจการ (%yoy)	-66.1	-66.2	26.7	20.9	-61.5	-5.7
<b>เครื่องชี้ภาคอุตสาหกรรม</b>						
ดัชนีผลผลิตสินค้าอุตสาหกรรม (%yoy)	-4.4	-12.9	-5.1	-4.9	-0.3	-8.3
ดัชนีความเชื่อมั่นภาคอุตสาหกรรม (ระดับ)	77.3	72.6	81.6	81.9	82.2	76.6
<b>เครื่องชี้ด้านการท่องเที่ยว</b>						
จำนวนผู้เยี่ยมเยือน (%yoy)	0.8	-96.6	-66.5	-67.8	-63.8	-65.2
รายได้จากการเยี่ยมเยือน (%yoy)	4.4	-97.6	-86.5	-87.5	-85.1	-69.0
<b>เครื่องชี้ด้านเสถียรภาพเศรษฐกิจ</b>						
อัตราเงินเฟ้อทั่วไป (%yoy)	0.3	-3.1	-1.4	-1.1	-1.3	-1.5
อัตราการว่างงาน (%ต่อกำลังแรงงาน)	1.5	2.2	-	-	-	1.9

โครงสร้างเศรษฐกิจของภาค (8.6% ของ GDP)	เกษตร	อุตสาหกรรม	บริการ	โครงสร้างแรงงานของภาค (13.5% ของกำลังแรงงานรวม)	เกษตร	อุตสาหกรรม	บริการ
	20.7%	15.2%	64.1%		42.0%	9.1%	48.9%



# เศรษฐกิจ กทม. และปริมณฑล



เศรษฐกิจ กทม.และปริมณฑลดีขึ้นเมื่อเทียบกับเดือนก่อนหน้า  
โดยเครื่องชี้เศรษฐกิจด้านการบริโภคภาคเอกชนและการลงทุนภาคเอกชนบางตัวชะลอลดลง

เครื่องชี้เศรษฐกิจ	2562	Q2/63	Q3/63	ส.ค.63	ก.ย.63	YTD
<b>เครื่องชี้ด้านการบริโภคภาคเอกชน</b>						
ภาษีมูลค่าเพิ่ม ณ ราคาคงที่ (%yoy)	-1.4	-11.2	-3.8	-3.0	-0.1	-4.7
จำนวนรถยนต์นั่งจดทะเบียนใหม่ (%yoy)	7.1	-36.7	-30.8	-30.7	-23.1	-25.3
จำนวนรถจักรยานยนต์จดทะเบียนใหม่ (%yoy)	-1.4	-25.7	-8.1	-9.8	-4.5	-11.4
ดัชนีความเชื่อมั่นผู้บริโภค (ม.หอการค้า) (ระดับ)	76.1	47.1	49.7	50.4	49.4	52.4
รายได้เกษตรกร (%yoy)	9.3	-0.3	13.0	12.5	14.9	-1.3
<b>เครื่องชี้ด้านการลงทุนภาคเอกชน</b>						
จำนวนรถยนต์บรรทุกส่วนบุคคลจดทะเบียนใหม่ (%yoy)	-6.3	-34.9	-21.8	-20.2	-14.7	-24.8
จำนวนรถบรรทุกจดทะเบียนใหม่ (%yoy)	5.7	-24.1	-1.6	21.3	-6.8	-9.4
เงินทุนของโรงงานที่เริ่มประกอบกิจการ (พันล้านบาท)	44.7	11.4	8.6	1.7	2.7	26.0
เงินทุนของโรงงานที่เริ่มประกอบกิจการ (%yoy)	29.1	33.8	-37.2	-41.0	-43.7	-20.3
เงินทุนของโรงงานที่ได้รับอนุญาตประกอบกิจการ (พันล้านบาท)	56.6	12.1	11.2	6.3	3.2	30.3
เงินทุนของโรงงานที่ได้รับอนุญาตประกอบกิจการ (%yoy)	-11.2	-6.1	-27.2	45.1	-53.9	-24.9
<b>เครื่องชี้ภาคอุตสาหกรรม</b>						
ดัชนีผลผลิตสินค้าอุตสาหกรรม (%yoy)	-3.7	-19.1	-7.7	-9.2	0.0	-10.5
ดัชนีความเชื่อมั่นภาคอุตสาหกรรม (ระดับ)	95.5	78.0	85.6	85.3	86.5	84.7
<b>เครื่องชี้ด้านการท่องเที่ยว</b>						
จำนวนผู้เยี่ยมเยือน (%yoy)	0.3	-90.4	-71.2	-65.7	-67.9	-65.4
รายได้จากการเยี่ยมเยือน (%yoy)	2.3	-90.6	-86.1	-84.3	-84.1	-72.7
<b>เครื่องชี้ด้านเสถียรภาพเศรษฐกิจ</b>						
อัตราเงินเฟ้อทั่วไป (%yoy)	0.9	-2.6	-0.7	-0.5	-0.5	-1.0
อัตราการว่างงาน (%ต่อกำลังแรงงาน)	1.0	2.1	-	-	-	1.5

โครงสร้างเศรษฐกิจของภาค (46.9% ของ GDP)	เกษตร	อุตสาหกรรม	บริการ	โครงสร้างแรงงานของภาค (25.9% ของกำลังแรงงานรวม)	เกษตร	อุตสาหกรรม	บริการ
	0.6%	23.5%	75.9%		2.5%	28.0%	69.5%