



ฉบับที่ 16/2559

วันที่ 30 พฤษภาคม 2559

รายงานภาวะเศรษฐกิจการคลังประจำเดือนเมษายน 2559

“เศรษฐกิจไทยในเดือนเมษายน 2559 สะท้อนสัญญาณปรับตัวดีขึ้นจากการบริโภคและการลงทุนภาคเอกชนโดยเฉพาะการลงทุนในหมวดก่อสร้าง ขณะที่การใช้จ่ายรัฐบาลยังเป็นปัจจัยสนับสนุนเศรษฐกิจไทยโดยขยายตัวสูงที่ร้อยละ 16.8 ต่อปี สำหรับการส่งออกสินค้ากลับมาหดตัวอีกครั้งในกลุ่มตลาดและสินค้าส่งออกหลัก ในด้านอุปทานพบว่า ภาคการท่องเที่ยวยังคงขยายตัวได้ดี ขณะที่ราคาสินค้าเกษตรปรับตัวดีขึ้นทำให้รายได้เกษตรกรที่แท้จริงสามารถกลับมาขยายตัวเป็นบวกได้”

นายกฤษฎา จีนะวิจารณะ ผู้อำนวยการสำนักงานเศรษฐกิจการคลัง ในฐานะโฆษกกระทรวงการคลัง เปิดเผยรายงานภาวะเศรษฐกิจการคลังประจำเดือนเมษายน 2559 “เศรษฐกิจไทยในเดือนเมษายน 2559 สะท้อนสัญญาณปรับตัวดีขึ้นจากการบริโภคและการลงทุนภาคเอกชนโดยเฉพาะการลงทุนในหมวดก่อสร้าง ขณะที่การใช้จ่ายรัฐบาลยังเป็นปัจจัยสนับสนุนเศรษฐกิจไทยโดยขยายตัวสูงที่ร้อยละ 16.8 ต่อปี สำหรับการส่งออกสินค้ากลับมาหดตัวอีกครั้งในกลุ่มตลาดและสินค้าส่งออกหลัก ในด้านอุปทานพบว่า ภาคการท่องเที่ยวยังคงขยายตัวได้ดี ขณะที่ราคาสินค้าเกษตรปรับตัวดีขึ้นทำให้รายได้เกษตรกรที่แท้จริงสามารถกลับมาขยายตัวเป็นบวกได้” โดยมีรายละเอียด สรุปได้ดังนี้

การบริโภคภาคเอกชนในเดือนเมษายน 2559 มีสัญญาณปรับตัวดีขึ้นจากเดือนก่อนหน้า สะท้อนจากยอดการจัดเก็บภาษีมูลค่าเพิ่ม ณ ราคาंकขที่ ในเดือนเมษายนที่กลับมาขยายตัวเป็นบวกที่ร้อยละ 2.5 ต่อปี โดยเป็นผลจากการจัดเก็บภาษีมูลค่าเพิ่มที่จัดเก็บจากฐานการใช้จ่ายภายในประเทศที่ขยายตัวร้อยละ 6.2 ต่อปี ในขณะที่การจัดเก็บภาษีมูลค่าเพิ่มจากการนำเข้าหดตัวร้อยละ -3.6 ต่อปี สำหรับปริมาณจำหน่ายรถยนต์ขยายตัวได้เช่นกันที่ร้อยละ 2.9 ต่อปี เนื่องจากมีโปรโมชั่นกระตุ้นยอดขายในเดือนเมษายน กอปรกับราคาสินค้าเกษตรโดยเฉพาะราคายางพาราที่มีทิศทางปรับตัวดีขึ้น ส่งผลต่อรายได้เกษตรกรที่แท้จริงให้กลับมาขยายตัวได้ในรอบ 4 เดือน มาอยู่ที่ร้อยละ 2.7 ต่อปี อย่างไรก็ตาม ดัชนีความเชื่อมั่นผู้บริโภคเกี่ยวกับเศรษฐกิจไทยโดยรวม ปรับตัวลดลงมาอยู่ที่ระดับ 61.5 เนื่องจากผู้บริโภคยังคงมีความกังวลเกี่ยวกับกำลังซื้อของประชาชนที่ได้รับผลกระทบจากปัญหาภัยแล้ง และความผันผวนของเศรษฐกิจโลก เป็นสำคัญ

การลงทุนภาคเอกชนในเดือนเมษายน 2559 มีสัญญาณดีขึ้นจากการลงทุนในหมวดก่อสร้าง สะท้อนจากภาษีจากการทำธุรกรรมอสังหาริมทรัพย์ขยายตัวเร่งขึ้นที่ร้อยละ 58.8 ต่อปี จากเดือนก่อนหน้าที่ขยายตัวร้อยละ 15.7 ต่อปี สำหรับปริมาณจำหน่ายปูนซีเมนต์ขยายตัวได้ที่ร้อยละ 0.1 ต่อปี ขณะที่การลงทุนในหมวดเครื่องมือเครื่องจักรยังคงชะลอตัวสะท้อนจากปริมาณนำเข้าสินค้าทุนที่หดตัวร้อยละ -13.4 ต่อปี และเมื่อหักสินค้าพิเศษ (เครื่องบิน เรือ และรถไฟ) พบว่า หดตัวเช่นกันที่ร้อยละ -7.5 ต่อปี

สถานการณ์ด้านการคลังในเดือนเมษายน 2559 สะท้อนบทบาทนโยบายการคลังในการสนับสนุนเศรษฐกิจต่อเนื่อง โดยเฉพาะการใช้จ่ายของรัฐบาลจากการเร่งรัดการลงทุนของรัฐบาลที่ขยายตัวในระดับสูง สะท้อนจากการเบิกจ่ายงบประมาณรวมสามารถเบิกจ่ายได้จำนวน 223.6 พันล้านบาท ขยายตัวร้อยละ 16.8 ต่อปี โดยการเบิกจ่ายจากงบประมาณปีปัจจุบันเบิกจ่ายได้จำนวน 211.5 พันล้านบาท ขยายตัวร้อยละ 18.2 ต่อปี มาจาก (1) รายจ่ายประจำ 186.3 พันล้านบาท ขยายตัวร้อยละ 19.3 ต่อปี และ (2) รายจ่ายลงทุน 25.2 พันล้านบาท ขยายตัวร้อยละ 10.6 ต่อปี สำหรับการ **จัดเก็บรายได้รัฐบาล** พบว่า รัฐบาลสามารถจัดเก็บรายได้สุทธิ (หลังหักจัดสรรให้ อปท.) ได้จำนวน 170.3 พันล้านบาท หดตัวร้อยละ -0.5 ต่อปี ขณะที่ดุลเงินงบประมาณขาดดุลจำนวน -56.4 พันล้านบาท

ด้านอุปสงค์จากต่างประเทศผ่านการส่งออกสินค้ากลับมาหดตัวอีกครั้ง โดยในเดือนเมษายน 2559 มูลค่าการส่งออกสินค้าในรูปดอลลาร์สหรัฐหดตัวอยู่ที่ร้อยละ -8.0 ต่อปี โดยเป็นการหดตัวตามกลุ่มสินค้าส่งออกในทุกกลุ่มสินค้า ยกเว้นเกษตรกรรมที่ยังขยายตัวเป็นบวก ขณะที่ภาพรวมการส่งออกรายตลาดหดตัว โดยเฉพาะคู่ค้าหลัก ได้แก่ สหรัฐ จีน ญี่ปุ่น สหภาพยุโรป และ ASEAN-9 แต่ตลาดส่งออกไปฟิลิปปินส์ อินโดนีเซียและเวียดนามยังสามารถขยายตัวได้ ทั้งนี้ หากเปรียบเทียบมูลค่าการส่งออกสินค้าของไทยกับประเทศอื่นๆ ในภูมิภาค จะพบว่าประเทศต่างๆ มีการหดตัวเช่นเดียวกัน และหากเปรียบเทียบในช่วง 4 เดือนแรกของปี 2559 จะพบว่า มูลค่าการส่งออกสินค้าของไทยที่มีการหดตัวอยู่ที่ร้อยละ -1.2 ต่อปี ซึ่งเป็นการหดตัวน้อยกว่ามูลค่าการส่งออกสินค้าของประเทศอื่นๆ ในภูมิภาค

เครื่องชี้เศรษฐกิจด้านอุปทานขยายตัวได้ดีจากภาคการท่องเที่ยวที่ขยายตัวต่อเนื่อง สะท้อนจากจำนวนนักท่องเที่ยวต่างประเทศที่เดินทางเข้าประเทศไทยในเดือนเมษายน 2559 ขยายตัวต่อเนื่องที่ร้อยละ 9.8 ต่อปี โดยเป็นนักท่องเที่ยวที่ขยายตัวได้ดีจาก จีน รัสเซีย เกาหลี และกลุ่มประเทศเพื่อนบ้าน เช่น พม่า กัมพูชาและลาว สำหรับดัชนี **ผลผลิตสินค้าเกษตร** หดตัวชะลอลงที่ร้อยละ -1.6 ต่อปี โดยเป็นการหดตัวของผลผลิตข้าวเปลือก และปาล์มน้ำมัน เป็นสำคัญ แต่เมื่อปรับผลทางฤดูกาลขยายตัวได้ร้อยละ 2.4 ต่อปี จากผลผลิตสินค้าเกษตรในกลุ่มยางพารา มันสำปะหลัง ข้าวโพด และหมวดปศุสัตว์ ที่ขยายตัวได้ดี สำหรับดัชนี **ความเชื่อมั่นภาคอุตสาหกรรม (TISI)** อยู่ที่ระดับ 85.0 ปรับตัวลดลงจากเดือนก่อนหน้า เนื่องจากผู้ประกอบการยังมีความกังวลต่อการแข็งค่าของเงินบาทที่กระทบต่อขีดความสามารถในการส่งออกและปัญหาภัยแล้งทำให้ขาดแคลนวัตถุดิบ ส่งผลกระทบต่ออุตสาหกรรมแปรรูปสินค้าเกษตรที่ราคาปรับตัวสูงขึ้น

เสถียรภาพเศรษฐกิจไทยทั้งในประเทศและต่างประเทศยังอยู่ในเกณฑ์ดี สะท้อนจากอัตราเงินเฟ้อทั่วไปและอัตราเงินเฟ้อพื้นฐานที่ยังอยู่ในระดับต่ำที่ร้อยละ 0.1 และ 0.8 ต่อปี ตามลำดับ สำหรับอัตราการว่างงานอยู่ในระดับต่ำเช่นกัน โดยในเดือนเมษายนอยู่ที่ร้อยละ 1.0 ของกำลังแรงงานรวม หรือคิดเป็นผู้อว่างงาน 3.96 แสนคน ขณะที่สัดส่วนหนี้สาธารณะต่อ GDP ณ สิ้นเดือนมีนาคม 2559 อยู่ที่ระดับร้อยละ 44.0 ถือว่ายังอยู่ภายใต้กรอบความยั่งยืนทางการคลังที่ตั้งไว้ไม่เกินร้อยละ 60.0 สำหรับเสถียรภาพภายนอกประเทศยังอยู่ในระดับมั่นคงและสามารถรองรับความเสี่ยงจากความผันผวนของเศรษฐกิจโลกได้ สะท้อนจากทุนสำรองระหว่างประเทศ ณ สิ้นเดือนเมษายน 2559 อยู่ที่ระดับ 178.6 พันล้านดอลลาร์สหรัฐ ซึ่งสูงกว่าหนี้ต่างประเทศระยะสั้นประมาณ 3.2 เท่า

รายละเอียดเพิ่มเติมปรากฏตามเอกสารแนบ

รายงานภาวะเศรษฐกิจการคลังประจำเดือนเมษายน 2559

“เศรษฐกิจไทยในเดือนเมษายน 2559 สะท้อนสัญญาณปรับตัวดีขึ้นจากการบริโภคและการลงทุนภาคเอกชนโดยเฉพาะการลงทุนในหมวดก่อสร้าง ขณะที่การใช้จ่ายรัฐบาลยังเป็นปัจจัยสนับสนุนเศรษฐกิจไทยโดยขยายตัวสูงที่ร้อยละ 16.8 ต่อปี สำหรับการส่งออกสินค้ากลับมาหดตัวอีกครั้งในกลุ่มตลาดและสินค้าส่งออกหลัก ในด้านอุปทานพบว่า ภาคการท่องเที่ยวยังคงขยายตัวได้ดี ขณะที่ราคาสินค้าเกษตรปรับตัวดีขึ้นทำให้รายได้เกษตรกรที่แท้จริงสามารถกลับมาขยายตัวเป็นบวกได้”

1. การบริโภคภาคเอกชนในเดือนเมษายน 2559 มีสัญญาณปรับตัวดีขึ้นจากเดือนก่อนหน้า สะท้อนจากยอดการจัดเก็บภาษีมูลค่าเพิ่ม ณ ราคาคงที่ ในเดือนเมษายนกลับมาขยายตัวที่ร้อยละ 2.5 ต่อปี และเมื่อปรับผลทางฤดูกาลออก (m-o-m SA) พบว่า ขยายตัวร้อยละ 1.1 ต่อเดือน จากการจัดเก็บภาษีมูลค่าเพิ่มที่จัดเก็บจากรฐานการใช้จ่ายภายในประเทศที่ขยายตัวร้อยละ 6.2 ต่อปี ในขณะที่การจัดเก็บภาษีมูลค่าเพิ่มจากการนำเข้าหดตัวร้อยละ -3.6 ต่อปี สำหรับปริมาณจำหน่ายรถยนต์เดือนเมษายนกลับมาขยายตัวที่ร้อยละ 2.9 ต่อปี โดยการขยายตัวทั้งในเขตกรุงเทพฯ และในเขตภูมิภาค เนื่องจากมีโปรโมชั่นกระตุ้นยอดขายในเดือนเมษายน กอปรกับราคาสินค้าเกษตรโดยเฉพาะราคายางพาราที่มีทิศทางปรับตัวดีขึ้น ส่งผลต่อรายได้เกษตรกรให้ปรับตัวดีขึ้น ซึ่งเป็นปัจจัยบวกให้มีการใช้จ่ายในสินค้าคงทนประเภทรถยนต์เพิ่มขึ้น ในขณะที่ดัชนีความเชื่อมั่นผู้บริโภคเกี่ยวกับเศรษฐกิจไทยโดยรวมปรับตัวลดลงเป็นเดือนที่ 4 ติดต่อกัน มาอยู่ที่ระดับ 61.5 โดยผู้บริโภคยังคงมีความกังวลเกี่ยวกับกำลังซื้อของประชาชนที่ได้รับผลกระทบจากปัญหาภัยแล้ง และความผันผวนของเศรษฐกิจโลก เป็นสำคัญ สำหรับปริมาณนำเข้าสินค้าอุปโภคบริโภคกลับมาหดตัวที่ร้อยละ -1.4 ต่อปี ในขณะที่รายได้เกษตรกรที่แท้จริง เดือนเมษายนกลับมาขยายตัวที่ร้อยละ 2.7 ต่อปี

เครื่องชี้การบริโภคภาคเอกชน	2558	2558				2559			
		Q1	Q2	Q3	Q4	Q1	มี.ค.	เม.ย.	YTD
ภาษีมูลค่าเพิ่ม ณ ราคาคงที่ (%yoy)	1.0	1.0	1.7	-0.7	2.1	0.1	-1.6	2.5	0.7
%qoq_SA / %mom_SA		0.9	-0.3	-1.2	2.7	-1.0	0.9	1.1	
ปริมาณนำเข้าสินค้าอุปโภคบริโภค (%yoy)	2.2	10.8	2.0	1.5	-4.4	3.6	18.5	-1.4	2.4
%qoq_SA / %mom_SA		-1.1	-3.3	0.0	-0.4	7.8	16.8	-17.2	
ปริมาณการจำหน่ายรถยนต์นั่ง (%yoy)	-19.1	-12.5	-27.3	-24.9	-11.7	-26.6	-21.2	n.a.	-26.6
%qoq_SA / %mom_SA		-4.4	-13.6	-5.5	12.2	-17.5	3.9	n.a.	
ปริมาณการจำหน่ายรถยนต์ (%yoy)	-0.2	10.9	-2.9	-10.6	2.3	-3.3	-9.4	2.9	-2.2

เครื่องชี้การบริโภคภาคเอกชน	2558	2558				2559			
		Q1	Q2	Q3	Q4	Q1	มี.ค.	เม.ย.	YTD
$\%qoq_SA / \%mom_SA$		9.7	-12.2	-2.3	8.7	3.6	10.1	-15.5	
รายได้เกษตรกรที่แท้จริง (สศค.)	-9.8	-3.6	-13.0	-5.0	-15.7	-14.8	-11.6	2.7	-7.4
ดัชนีความเชื่อมั่นผู้บริโภค	64.7	68.4	64.9	61.8	63.6	64.0	62.4	61.5	63.0

2. การลงทุนภาคเอกชนในเดือนเมษายน 2559 มีสัญญาณดีขึ้น โดยเฉพาะการลงทุนในหมวดก่อสร้าง สะท้อนจากภาษีจากการทำธุรกรรมอสังหาริมทรัพย์ในเดือนเมษายนขยายตัวเร่งขึ้นที่ร้อยละ 58.8 ต่อปี และเมื่อปรับผลทางฤดูกาลออก (m-o-m SA) พบว่า ขยายตัวร้อยละ 40.9 ต่อเดือน สำหรับปริมาณจำหน่ายปูนซีเมนต์เดือนเมษายนขยายตัวชะลอลงจากเดือนก่อนหน้าที่ร้อยละ 0.1 ต่อปี ทางด้านดัชนีราคาวัสดุก่อสร้างในเดือนเมษายนหดตัวชะลอลงจากเดือนก่อนหน้าที่ร้อยละ -2.6 ต่อปี โดยมีสาเหตุหลักมาจากการลดลงของดัชนีเกือบทุกหมวด นอกจากนี้การลงทุนในหมวดเครื่องมือเครื่องจักร สะท้อนจากปริมาณนำเข้าสินค้าทุนกลับมาหดตัวที่ร้อยละ -13.4 ต่อปี และเมื่อหักสินค้าพิเศษ (เครื่องบิน เรือ และรถไฟ) พบว่า หดตัวเช่นกันที่ร้อยละ -7.5 ต่อปี

เครื่องชี้การลงทุนภาคเอกชน	2558	2558				2559			
		Q1	Q2	Q3	Q4	Q1	มี.ค.	เม.ย.	YTD
เครื่องชี้การลงทุนก่อสร้าง									
ภาษีจากการทำธุรกรรมอสังหาริมทรัพย์ (%yoy)	8.7	7.3	2.9	-0.5	22.2	6.2	15.7	58.8	19.2
$\%qoq_SA / \%mom_SA$		-1.7	-4.6	4.0	24.3	-13.5	7.6	40.9	
ปริมาณจำหน่ายปูนซีเมนต์ (%yoy)	-0.4	-2.5	-0.2	-0.7	2.1	3.1	3.4	0.1	2.4
$\%qoq_SA / \%mom_SA$		0.7	1.7	-1.5	1.2	1.8	-0.6	-3.9	-
ดัชนีราคาวัสดุก่อสร้าง	-4.9	-3.7	-4.4	-5.7	-6.6	-5.1	-4.1	-2.6	-4.5
เครื่องชี้การลงทุนในเครื่องจักร									
ปริมาณจำหน่ายรถยนต์เชิงพาณิชย์ (%yoy)	-2.6	-11.3	-17.3	-0.3	17.2	4.0	11.2	n.a.	4.0
$\%qoq_SA / \%mom_SA$		-5.2	-6.4	15.6	13.3	-10.7	3.3	n.a.	
ปริมาณนำเข้าสินค้าทุน (%yoy)	-2.2	0.9	2.0	-10.8	0.2	-1.0	6.5	-13.4	-4.2
$\%qoq_SA / \%mom_SA$		1.3	-0.6	-5.3	4.9	0.5	4.2	-8.9	
ปริมาณนำเข้าสินค้าทุนหักเครื่องบิน เรือ และรถไฟ (%yoy)	-1.4	0.1	-3.6	-2.3	0.1	0.0	3.3	-7.5	-1.8
$\%qoq_SA / \%mom_SA$		-0.7	-2.1	0.8	2.0	-0.5	3.0	-9.4	

3. สถานการณ์ด้านการคลังในเดือนเมษายน 2559 สะท้อนบทบาทนโยบายการคลังในการสนับสนุนเศรษฐกิจต่อเนื่อง โดยเฉพาะการใช้จ่ายของรัฐบาลจากการเร่งรัดการลงทุนของรัฐบาลที่ขยายตัวในระดับสูง สะท้อนจากการเบิกจ่ายงบประมาณรวมในเดือนเมษายนสามารถเบิกจ่ายได้จำนวน 223.6 พันล้านบาท ขยายตัวร้อยละ 16.8 ต่อปี โดยการเบิกจ่ายจากงบประมาณปีปัจจุบันเบิกจ่ายได้จำนวน 211.5 พันล้านบาท ขยายตัวร้อยละ 18.2 ต่อปี มาจาก (1) รายจ่ายประจำ 186.3 พันล้านบาท ขยายตัวร้อยละ 19.3 ต่อปี และ (2) รายจ่ายลงทุน 25.2 พันล้านบาท ขยายตัวร้อยละ 10.6 ต่อปี สำหรับการจัดเก็บรายได้รัฐบาล พบว่า ในเดือนเมษายนรัฐบาลสามารถจัดเก็บรายได้สุทธิ (หลังหักจัดสรรให้ อปท.) ได้จำนวน 170.3 พันล้านบาท หดตัวร้อยละ -0.5 ต่อปี ขณะที่เดือนเมษายนดุลเงินงบประมาณขาดดุลจำนวน -56.4 พันล้านบาท

เครื่องชี้ภาคการคลัง (พันล้านบาท)	FY2558	FY2558				FY 2559				
		Q1/ FY58	Q2/ FY58	Q3/ FY58	Q4/ FY58	Q1/ FY59	Q2/ FY59	มี.ค.	เม.ย.	FYTD
รายได้สุทธิของรัฐบาล (หลังหักการจัดสรรให้ อปท.)	2,207.5	507.5	469.9	652.5	577.5	585.9	491.8	184.5	170.3	1,247.9
(%y-o-y)	6.4	0.8	7.5	7.2	9.9	15.4	4.6	15.5	-0.5	8.7
รายจ่ายรัฐบาลรวม	2,601.4	844.1	617.6	569.6	570.1	890.9	680.0	259.4	223.6	1,794.5
(%y-o-y)	5.7	1.6	11.7	10.7	1.6	5.5	10.1	3.2	16.8	8.5
รายจ่ายปีปัจจุบัน	2,378.1	766.4	557.7	529.4	524.6	807.7	604.2	224.6	211.5	1,503.0
(%y-o-y)	5.9	0.7	15.6	11.1	-0.3	5.4	8.3	-1.7	18.2	8.0
รายจ่ายประจำ	2,106.6	725.1	481.0	452.3	448.1	739.6	509.0	179.3	186.3	1,362.2
(%y-o-y)	7.4	12.5	7.3	8.1	-0.7	2.0	5.8	-5.7	19.3	5.3
รายจ่ายลงทุน	271.6	41.3	76.7	77.1	76.4	68.1	95.1	45.2	25.2	140.8
(%y-o-y)	-4.4	-64.6	123.2	32.4	2.1	64.9	24.0	18.5	10.6	33.8
ดุลเงินงบประมาณ	-402.3	-347.3	-138.9	89.4	-5.5	-307.0	-204.4	-77.4	-56.4	-567.8

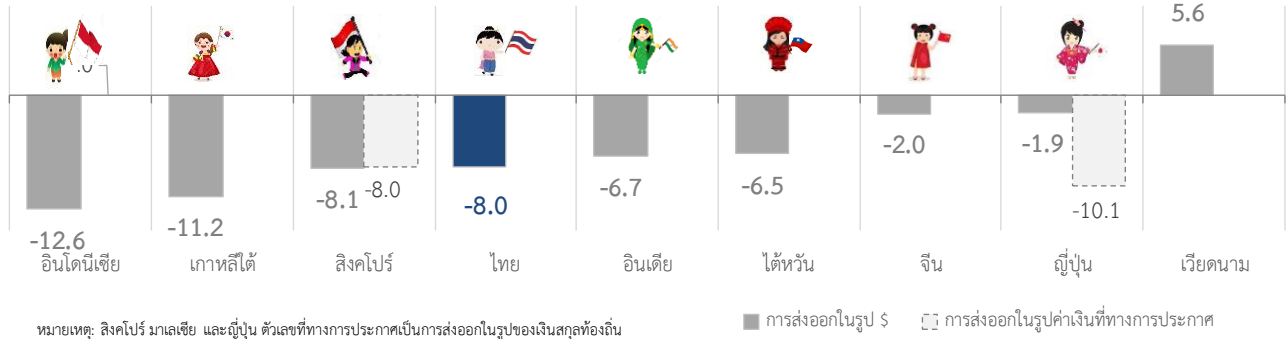
4. ด้านอุปสงค์จากต่างประเทศผ่านการส่งออกสินค้ากลับมาหดตัวเป็นเดือนแรกหลังจากที่ขยายตัวติดต่อกัน 2 เดือน โดยมูลค่าการส่งออกสินค้าในรูปดอลลาร์สหรัฐ ในเดือนเมษายนมีมูลค่า 15.5 พันล้านดอลลาร์สหรัฐ หดตัวร้อยละ -8.0 ต่อปี โดยการส่งออกสินค้าที่หดตัวหลักมาจากสินค้าส่งออกในหมวดเครื่องอิเล็กทรอนิกส์ และยานพาหนะ เป็นสำคัญ ทั้งนี้ การส่งออกมีการหดตัวเกือบทุกตลาดโดยเฉพาะในตลาดอาเซียน-9 ทวีปออสเตรเลีย ญี่ปุ่น สิงคโปร์ แอฟริกา และสหรัฐอเมริกา เป็นสำคัญ สำหรับมูลค่าการนำเข้าสินค้าในรูปดอลลาร์

สหรัฐ เดือนเมษายนมีมูลค่า 14.8 พันล้านดอลลาร์สหรัฐ หดตัวร้อยละ -14.9 ต่อปี ทั้งนี้ มูลค่าส่งออกสินค้าที่สูงกว่าการนำเข้าสินค้าส่งผลให้เดือนมีนาคมไทยเกินดุลการค้าระหว่างประเทศ 0.7 พันล้านดอลลาร์สหรัฐ

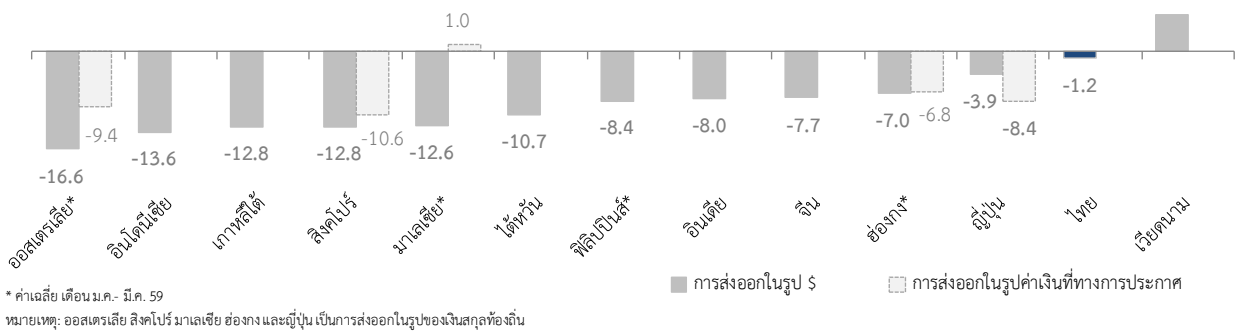
ประเทศคู่ค้าหลัก 16 ประเทศ (สัดส่วนการส่งออกปี 57 >> 58)	2558	2558				2559			
		Q1	Q2	Q3	Q4	Q1	มี.ค.	เม.ย.	YTD
ส่งออกไปทั่วโลก (%yoy)	-5.8	-4.7	-5.0	-5.3	-8.1	0.9	1.3	-8.0	-1.2
1.สหรัฐฯ (10.5% >> 11.2%)	0.7	5.6	2.6	0.2	-4.9	-3.2	-1.4	-6.7	-4.1
2.จีน (11.0% >> 11.1%)	-5.4	-14.4	1.2	-1.0	-6.3	-6.4	-5.4	-5.9	-6.3
3.ญี่ปุ่น (9.6% >> 9.4%)	-7.7	-9.2	-3.9	-7.9	-9.6	5.7	-6.1	-10.3	1.9
4.สหภาพยุโรป (9.2% >> 9.3%)	-5.7	-3.9	-8.4	-4.4	-5.9	-0.6	-2.9	-1.1	-0.7
5.มาเลเซีย (5.6% >> 4.8%)	-20.2	-14.7	-18.3	-18.7	-28.5	-4.1	5.9	-9.1	-5.3
6.ฮ่องกง (5.6% >> 5.5%)	-6.2	-11.5	-9.0	-2.0	-1.9	0.6	-2.6	-14.2	-2.7
7.ตะวันออกกลาง (5.1% >> 4.8%)	-10.0	-6.4	-23.7	-6.4	-3.0	-9.5	-5.9	-10.3	-9.7
8.ทวีปออสเตรเลีย (4.8% >> 5.3%)	5.3	10.1	7.6	8.4	-3.5	5.5	3.5	-19.6	-0.7
9.สิงคโปร์ (4.6% >> 4.1%)	-16.2	-5.4	0.3	-26.1	-31.0	22.5	16.3	-22.9	11.3
10.อินโดนีเซีย (4.2% >> 3.7%)	-17.6	-15.4	-20.6	-21.0	-12.7	8.9	13.9	5.7	8.2
11.แอฟริกา (3.7% >> 3.2%)	-20.2	-14.5	-15.9	-22.1	-27.9	-11.7	-2.5	-23.7	-14.8
12.เวียดนาม (3.5% >> 4.2%)	13.0	17.7	16.7	8.3	10.9	3.1	4.7	2.1	2.8
13.ฟิลิปปินส์ (2.6% >> 2.8%)	2.1	7.4	-3.4	-6.4	10.8	15.4	18.7	17.8	15.9
14.อินเดีย (2.5% >> 2.5%)	-5.7	6.1	-4.8	-11.5	-11.8	-9.1	-3.5	-7.3	-8.6
15.เกาหลีใต้ (2.0% >> 1.9%)	-9.2	0.6	-16.4	-10.7	-8.6	-9.7	-7.8	-13.6	-10.7
16.ไต้หวัน (1.8% >> 1.6%)	-12.0	4.7	-11.5	-15.3	-23.1	-18.1	-4.3	-2.7	-14.4
PS.อาเซียน-9 (26.1% >> 25.7%)	-7.2	-2.5	-5.9	-10.6	-9.3	3.9	4.5	-4.8	1.8
PS.อาเซียน-5 (17.0% >> 15.3%)	-15.1	-9.5	-11.8	-19.5	-19.1	9.1	12.4	-4.7	5.8
PS.อินโดจีน-4 (9.1% >> 10.4%)	7.7	10.5	5.5	7.2	7.9	-4.0	-6.9	-5.0	-4.2

ทั้งนี้ หากเปรียบเทียบมูลค่าการส่งออกสินค้าของไทยกับประเทศอื่นๆ ในภูมิภาค จะพบว่าประเทศต่างๆ มีการหดตัวเช่นเดียวกัน นอกจากนี้ หากเปรียบเทียบในช่วง 4 เดือนแรกของปี 2559 จะพบว่า มูลค่าการส่งออกสินค้าของไทยที่มีการหดตัวอยู่ที่ร้อยละ -1.2 ต่อปี ซึ่งเป็นการหดตัวน้อยกว่ามูลค่าการส่งออกสินค้าของประเทศอื่นๆ ในภูมิภาค

อัตราการขยายตัวการส่งออกเทียบกับประเทศอื่นๆ : เมษายน 2559



อัตราการขยายตัวการส่งออกเทียบกับประเทศอื่นๆ : YTD



5. เครื่องชี้เศรษฐกิจด้านอุปทานยังคงขยายตัวได้ดีต่อเนื่องจากภาคการท่องเที่ยว สะท้อนจากจำนวนนักท่องเที่ยวต่างประเทศที่เดินทางเข้าประเทศไทยในเดือนเมษายน 2559 มีจำนวน 2.64 ล้านคน ขยายตัวต่อเนื่องที่ร้อยละ 9.8 ต่อปี และเมื่อปรับผลทางฤดูกาลออก (m-o-m SA) พบว่า ขยายตัวร้อยละ 0.1 ต่อเดือน โดยเป็นนักท่องเที่ยวที่ขยายตัวได้ดีจาก จีน รัสเซีย เกาหลี และกลุ่มประเทศเพื่อนบ้าน เช่น พม่า กัมพูชาและลาว ทั้งนี้ ส่งผลให้ 4 เดือนแรกปี 59 มีจำนวนนักท่องเที่ยวต่างประเทศทั้งสิ้น 11.68 ล้านคน ขยายตัวร้อยละ 14.1 ต่อปี สร้างรายได้ให้กับการท่องเที่ยวต่างประเทศแล้วประมาณ 5.93 แสนล้านบาท ขยายตัวร้อยละ 18.9 ต่อปี สำหรับดัชนีผลผลิตสินค้าเกษตรหดตัวชะลอลงที่ร้อยละ -1.6 ต่อปี โดยเป็นการหดตัวของผลผลิตข้าวเปลือก และปาล์มน้ำมัน เป็นสำคัญ แต่เมื่อปรับผลทางฤดูกาลออก (m-o-m SA) พบว่า ขยายตัวร้อยละ 2.4 ต่อปี จากผลผลิตสินค้าเกษตรในกลุ่มยางพารา มันสำปะหลัง ข้าวโพด และหมวดปศุสัตว์ ที่ขยายตัวได้ดี ในขณะที่ดัชนีความเชื่อมั่นภาคอุตสาหกรรม (TISI) อยู่ที่ระดับ 85.0 ปรับตัวลดลงจากเดือนก่อนหน้า เนื่องจากในเดือนเมษายนมีวันหยุดต่อเนื่องในช่วงเทศกาลสงกรานต์ ทำให้การใช้จ่ายกำลังการผลิตลดลงโดยเฉพาะในอุตสาหกรรมขนาดใหญ่ เช่น อุตสาหกรรมไฟฟ้าและอิเล็กทรอนิกส์ ปูนซีเมนต์ พลาสติก

และปีโตรเคมี เป็นสำคัญ นอกจากนี้ ผู้ประกอบการยังมีความกังวลต่อการแข็งค่าของเงินบาทที่กระทบต่อขีดความสามารถในการส่งออกและปัญหาภัยแล้งทำให้ขาดแคลนวัตถุดิบ ส่งผลกระทบต่ออุตสาหกรรมแปรรูปสินค้าเกษตรที่ราคาปรับตัวสูงขึ้น

เครื่องชี้เศรษฐกิจด้านอุปทาน	2558	2558				2559			
		Q1	Q2	Q3	Q4	Q1	มี.ค.	เม.ย.	YTD
ดัชนีผลผลิตสินค้าเกษตรกรรม (%yoy)	-4.7	2.0	-11.4	-11.5	-1.3	-4.4	-10.0	-1.6	-3.9
%qoq_SA / %mom_SA		4.0	-12.4	1.3	6.9	3.3	-8.7	2.4	
ดัชนีความเชื่อมั่นภาคอุตสาหกรรม (ร้อยละ)	85.8	89.2	85.2	82.7	86.0	86.0	86.7	85.0	85.8
ดัชนีผลผลิตอุตสาหกรรม (เบื้องต้น)	0.3	0.4	-0.3	0.9	0.3	-1.1	1.8	n.a.	-1.1
%qoq_SA / %mom_SA		0.3	-2.0	1.1	0.9	-1.1	0.6	n.a.	
นักท่องเที่ยวต่างชาติ (%yoy)	20.4	22.8	36.9	24.9	3.7	15.5	15.4	9.8	14.1
%qoq_SA / %mom_SA		2.6	8.2	-1.5	-5.0	14.8	1.1	0.1	

6. เสถียรภาพเศรษฐกิจในประเทศยังอยู่ในเกณฑ์ดี และเสถียรภาพต่างประเทศอยู่ในระดับที่มั่นคง สะท้อนจากอัตราเงินเฟ้อทั่วไปในเดือนเมษายนกลับมาขยายตัวเป็นบวกที่ร้อยละ 0.1 ต่อปี หลังจากหดตัวต่อเนื่องถึง 15 เดือนติดต่อกัน โดยเป็นผลมาจากราคาอาหารสด เป็นสำคัญ โดยเฉพาะสินค้าจำพวกผักและผลไม้ เนื่องจากสภาพอากาศแล้งจัดทำให้มีผลต่อราคาและผลผลิตเกษตร นอกจากนี้ ราคาอาหารสำเร็จรูปทั้งที่บริโภคในบ้านและนอกบ้านมีการปรับตัวเพิ่มขึ้น เช่นเดียวกับราคาน้ำมันขายปลีกที่ได้มีการปรับเพิ่มขึ้นตามราคาน้ำมันดิบในตลาดโลก ขณะที่อัตราเงินเฟ้อพื้นฐานอยู่ที่ร้อยละ 0.8 ต่อปี ทรงตัวจากเดือนก่อนหน้า สำหรับอัตราการว่างงานเดือนเมษายนอยู่ที่ร้อยละ 1.0 ของกำลังแรงงานรวม หรือคิดเป็นผู้ว่างงาน 3.96 แสนคน ขณะที่สัดส่วนหนี้สาธารณะต่อ GDP ณ สิ้นเดือนมีนาคม 2559 อยู่ที่ระดับร้อยละ 44.0 ถือว่ายังอยู่ภายใต้กรอบความยั่งยืนทางการคลังที่ตั้งไว้ไม่เกินร้อยละ 60.0 สำหรับเสถียรภาพภายนอกประเทศยังอยู่ในระดับที่มั่นคงและสามารถรองรับความเสี่ยงจากความผันผวนของเศรษฐกิจโลกได้ สะท้อนจากทุนสำรองระหว่างประเทศ ณ สิ้นเดือนเมษายน 2559 อยู่ที่ระดับ 178.6 พันล้านดอลลาร์สหรัฐ ซึ่งสูงกว่าหนี้ต่างประเทศระยะสั้นประมาณ 3.2 เท่า

เครื่องชี้เสถียรภาพเศรษฐกิจ	2558	2558				2559			
		Q1	Q2	Q3	Q4	Q1	มี.ค.	เม.ย.	YTD
ภายในประเทศ									
เงินเพื่อทั่วไป (%yoy)	-0.9	-0.5	-1.1	-1.1	-0.9	-0.5	-0.5	0.1	-0.4
เงินเพื่อพื้นฐาน (%yoy)	1.1	1.5	1.0	0.9	0.8	0.7	0.8	0.8	0.7
อัตราการว่างงาน (yoy%)	0.9	1.0	0.9	0.9	0.8	0.9	1.0	1.0	1.0
หนี้สาธารณะ/GDP	44.4	43.3	42.7	43.1	44.4	44.1	44.0	n.a.	44.0
ภายนอกประเทศ									
ดุลบัญชีเดินสะพัด (พันล้าน \$)	34.8	8.4	6.1	6.9	10.2	16.4	5.0	n.a.	16.4
ทุนสำรองทางการ (พันล้าน \$)	156.5	156.3	160.3	155.5	156.5	175.1	175.1	178.6	178.6
ฐานะสุทธิ Forward (พันล้าน \$)	11.7	19.6	18.4	13.3	11.7	13.9	13.9	14.6	14.6
ทุนสำรองทางการ/หนี้ ตปท.ระยะสั้น (เท่า)	2.8	3.0	2.9	2.9	3.1	3.2	3.2	n.a.	3.2

สำหรับมาตรการการเงินการคลังที่กระทรวงการคลังได้ผลักดันตามนโยบายรัฐบาลโดยได้เริ่มดำเนินการตั้งแต่วันที่ 23 พฤษภาคม 2558 เป็นต้นมา นั้น ถือว่ามีบทบาทสำคัญในการช่วยสนับสนุนการขยายตัวของเศรษฐกิจไทยในช่วงที่ผ่านมาและปี 2559 ต่อไป โดยมีความคืบหน้าของมาตรการต่างๆ ถึง ณ วันที่ 23 พฤษภาคม 2559 สรุปได้ดังนี้

1. โครงการเพิ่มความเข้มแข็งของเศรษฐกิจฐานรากตามแนวทางประชารัฐ โดยการสนับสนุนเงินทุนให้แก่กองทุนหมู่บ้านและชุมชนเมืองจำนวน 79,556 กองทุน ผ่านสำนักงานกองทุนหมู่บ้านและชุมชนเมืองแห่งชาติ (สทบ.) กองทุนละไม่เกิน 500,000 บาท ภายในวงเงิน 35,000 ล้านบาท เพื่อใช้ในการลงทุนด้านโครงสร้างพื้นฐานในชุมชน เช่น ยุ้งฉางชุมชน โรงตากพืชผลทางการเกษตร โรงสีชุมชน การจัดหาแหล่งเก็บน้ำชุมชน และเครื่องจักรสำหรับแปรรูปสินค้าเกษตร เป็นต้น และเพื่อการดำเนินงานเพื่อเพิ่มศักยภาพในการประกอบอาชีพและความเป็นอยู่ของชุมชนให้ดีขึ้น เป็นสำคัญ โดยสถานะปัจจุบันคณะกรรมการกองทุนหมู่บ้านและชุมชนเมืองแห่งชาติได้ออกหลักเกณฑ์ในการดำเนินโครงการแล้ว และได้อนุมัติโครงการและงบประมาณแล้วจำนวน 25,453 กองทุน เป็นเงินงบประมาณจำนวน 12,690 ล้านบาท

2. โครงการยกระดับศักยภาพหมู่บ้านเพื่อขับเคลื่อนเศรษฐกิจฐานรากตามแนวทางประชารัฐ มีเป้าหมายเพื่อสนับสนุนเงินทุนให้แก่หมู่บ้าน หมู่บ้านละไม่เกิน 200,000 บาท กรอบวงเงินรวมไม่เกิน 15,000 ล้านบาท โดยคณะรัฐมนตรีมีมติเห็นชอบหลักการโครงการเมื่อวันที่ 5 เมษายน 2559 และให้กระทรวงมหาดไทยเป็นหน่วยงานหลักในการดำเนินโครงการ

3. มาตรการช่วยเหลือผู้ประกอบการที่ประสบปัญหาภัยแล้ง และมาตรการเพิ่มขีดความสามารถภาคเกษตร ได้แก่

3.1 โครงการสินเชื่อเพื่อเป็นค่าใช้จ่ายฉุกเฉินและจำเป็นของเกษตรกรที่ประสบภัยแล้ง วงเงินสินเชื่อ 6,000 ล้านบาท ระยะเวลากู้ 1 ปี ดอกเบี้ยร้อยละ 0 ในช่วง 6 เดือนแรก และเดือนที่ 7 – 12 ดอกเบี้ยร้อยละ 4 และจากข้อมูล ณ วันที่ 18 พฤษภาคม 2559 พบว่า เบิกจ่ายเงินกู้แล้ว 1,112 ล้านบาท ให้กับเกษตรกรจำนวน 93,981 ราย

3.2 โครงการสินเชื่อ 1 ตำบล 1 SME เกษตร เพื่อสร้างความยั่งยืนของภาคเกษตรไทย วงเงินสินเชื่อ 72,000 ล้านบาท ระยะเวลากู้ 10 ปี ดอกเบี้ยร้อยละ 4 ใน 7 ปีแรก และปีที่ 8 - 10 คิดอัตราดอกเบี้ยปกติ และจากข้อมูล ณ วันที่ 18 พฤษภาคม 2559 พบว่า เบิกจ่ายเงินกู้แล้ว 12,100 ล้านบาท ให้กับ SMEs ภาคการเกษตรจำนวน 11,244 ราย

3.3 โครงการชุมชนปรับเปลี่ยนการผลิตสู่วิถีกสิกรรมยั่งยืน วงเงินสินเชื่อ 15,000 ล้านบาท ระยะเวลากู้ 1 ปี ดอกเบี้ยร้อยละ 0.01 และจากข้อมูล ณ วันที่ 18 พฤษภาคม 2559 พบว่า มีการสนับสนุนสินเชื่อไปแล้ว 155 ราย จำนวนเงิน 5.6 ล้านบาท

4. มาตรการการเงินการคลังเพื่อส่งเสริมผู้ประกอบการวิสาหกิจขนาดกลางและขนาดย่อม (SMEs) ในระยะเร่งด่วน เพื่อสนับสนุนธุรกิจ SMEs ให้สามารถแข่งขันได้

4.1 โครงการค้ำประกันสินเชื่อ PGS 5 (ปรับปรุงใหม่) (ค้ำประกันไม่เกินร้อยละ 30 ต่อพอร์ต วงเงินค้ำประกัน 100,000 ล้านบาท) บริษัทประกันสินเชื่ออุตสาหกรรมขนาดย่อม (บสย.) มีการค้ำประกันสินเชื่อแล้วจำนวน 69,430 ล้านบาท ให้กับ SMEs จำนวน 16,732 ราย

4.2 มาตรการสนับสนุนวิสาหกิจขนาดกลางและขนาดย่อมผ่านการร่วมลงทุน (Venture Capital วงเงินร่วมทุน 6,000 ล้านบาท) โดยธนาคารออมสิน ได้อนุมัติร่วมลงทุนกับ SMEs ไปแล้วจำนวน 2 ราย วงเงิน 60 ล้านบาท ธนาคารพัฒนาวิสาหกิจขนาดกลางและขนาดย่อมแห่งประเทศไทย (SME Bank) อนุมัติหลักการเพื่อร่วมลงทุนแล้ว 4 ราย วงเงิน 30 ล้านบาท และอยู่ระหว่างทำ Due Diligence 3 ราย วงเงิน 20 ล้านบาท

4.3 โครงการสินเชื่อดอกเบี้ยต่ำ (Policy Loan) วงเงินสินเชื่อ 15,000 ล้านบาท โดยธนาคารพัฒนาวิสาหกิจขนาดกลางและขนาดย่อมแห่งประเทศไทย (SME Bank) ได้อนุมัติสินเชื่อแล้วจำนวน 10,259 ล้านบาท ให้กับ SMEs แล้วจำนวน 3,475 ราย และบริษัทประกันสินเชื่ออุตสาหกรรมขนาดย่อม (บสย.) ได้มีการค้ำประกันสินเชื่อแล้วจำนวน 9,617 ล้านบาท ให้กับ SMEs แล้ว 3,385 ราย

5. มาตรการการเงินการคลังเพื่อกระตุ้นเศรษฐกิจภาคอสังหาริมทรัพย์ โดยมีวัตถุประสงค์ในการส่งเสริมธุรกิจอสังหาริมทรัพย์ และเปิดโอกาสให้ประชาชนผู้มีรายได้น้อยเข้าถึงการมีที่อยู่อาศัยเป็นของตนเอง

5.1 มาตรการสินเชื่อเพื่อที่อยู่อาศัยแก่ผู้มีรายได้น้อยและปานกลาง ธนาคารอาคารสงเคราะห์ (ธอส.) ได้เปิดรับคำขอตั้งแต่วันที่ 19 ตุลาคม 2558 และจากข้อมูลล่าสุดได้มีการอนุมัติสินเชื่อแล้ว 15,289 ราย วงเงินอนุมัติ 21,182 ล้านบาท

5.2 โครงการบ้านประชารัฐ เพื่อให้ประชาชนทั่วไปโดยเฉพาะกลุ่มผู้มีรายได้น้อยครอบคลุมทั้งผู้มีรายได้ประจำ ได้แก่ ข้าราชการพลเรือน ทหาร ตำรวจ และบุคลากรทางการศึกษา และผู้มีรายได้ไม่แน่นอนหรืออาชีพอิสระ ที่ไม่เคยมีกรรมสิทธิ์ในอสังหาริมทรัพย์มาก่อน ให้มีที่อยู่อาศัยเป็นของตนเอง ทั้งนี้ ให้รวมถึงการกู้ซ่อมแซมและ/หรือต่อเติมที่อยู่อาศัยผ่านการสนับสนุนสินเชื่อที่อยู่อาศัยเงื่อนไขผ่อนปรนจากสถาบันการเงินของรัฐ และจากข้อมูลล่าสุดธนาคารอาคารสงเคราะห์ (ธอส.) ได้อนุมัติสินเชื่อ Post Finance แล้วจำนวน 2,032 ราย วงเงิน 1,851 ล้านบาท และธนาคารออมสิน อนุมัติสินเชื่อ Pre Finance แล้ว 2 ราย วงเงิน 65 ล้านบาท และอนุมัติสินเชื่อ Post Finance แล้ว 2,535 ราย วงเงิน 3,038 ล้านบาท

ตารางเครื่องชี้ภาวะเศรษฐกิจ (Economic Indicators) รายเดือน

	2558	ม.ค.58	ก.พ.58	มี.ค.58	เม.ย.58	พ.ค.58	มิ.ย.58	ก.ค.58	ส.ค.58	ก.ย.58	ต.ค.58	พ.ย.58	ธ.ค.58	ม.ค.59	ก.พ.59	มี.ค.59	เม.ย.59	YTD
ภาวะเศรษฐกิจภายนอก/7																		
- ราคาน้ำมันดิบ Dubai (ดอลลาร์สหรัฐ/บาร์เรล) /7	51.0	45.7	55.9	54.8	58.6	63.6	61.9	56.2	48.0	45.7	45.8	41.8	34.6	26.7	29.4	35.2	39.0	32.6
- อัตราดอกเบี้ย Federal Fund (%) /7	0.25-0.50	0-0.25	0-0.25	0-0.25	0-0.25	0-0.25	0-0.25	0-0.25	0-0.25	0-0.25	0-0.25	0-0.25	0.25-0.50	0.25-0.50	0.25-0.50	0.25-0.50	0.25-0.50	0.25-0.50
ภาคการคลัง/1																		
- รายได้สุทธิรัฐบาล (หลังหักจัดสรรให้ อปท.) (พันล้านบาท)/1	2,045.3	160.6	149.6	159.7	171.1	224.4	257.0	142.4	226.3	208.8	166.0	181.2	238.7	158.2	149.1	184.5	170.3	662.1
(%y-o-y) /1	7.3	2.9	0.4	20.9	25.5	-19.5	32.9	9.9	10.4	9.4	-4.4	12.1	38.7	-1.5	-0.4	15.5	-0.5	3.3
- รายได้รวมจาก 3 กรมจัดเก็บภาษี (พันล้านบาท) /12	2,133.2	176.0	158.4	176.6	167.0	234.3	275.0	154.6	227.8	232.1	158.8	172.9	184.5	178.5	163.5	181.7	179.9	703.5
(%y-o-y) /14	3.7	7.2	1.6	11.5	8.8	-19.8	26.2	4.2	6.8	-1.4	1.7	7.1	12.2	1.4	3.2	2.8	7.7	3.8
- รายได้ภาษีฐานรายได้ (พันล้านบาท)/1	818.2	57.9	45.2	56.5	51.4	101.0	123.0	46.7	112.8	122.3	47.2	54.2	56.1	60.8	46.9	59.1	54.4	221.2
(%y-o-y) /1	3.3	13.7	-1.2	13.5	11.4	-18.5	20.6	7.7	9.6	-4.1	5.8	-1.5	7.6	5.1	3.8	4.6	5.8	4.8
- รายได้ภาษีฐานการบริโภค (พันล้านบาท)/1	648.0	63.0	54.7	61.0	60.8	56.5	59.8	57.5	58.0	59.3	58.0	59.2	62.2	62.1	55.7	59.5	62.1	239.5
(%y-o-y) /1	-0.7	-2.6	-2.7	6.6	1.3	-3.8	4.0	-3.3	-4.1	0.5	-5.3	2.1	5.6	-1.5	1.9	-2.4	2.1	0.0
- รายจ่ายรวม (พันล้านบาท)/1	2,364.4	215.7	150.4	251.5	191.5	176.8	201.3	221.9	148.3	200.0	374.2	232.9	283.8	259.9	160.6	259.5	223.6	903.6
(%y-o-y) /1	7.4	1.2	-13.7	52.0	-2.2	14.6	22.3	10.8	12.2	-12.6	1.8	13.2	4.8	20.5	6.8	3.2	16.8	11.7
- รายจ่ายงบประมาณ (พันล้านบาท)/1	2,180.3	197.9	131.4	228.4	178.9	164.0	186.5	208.7	138.9	177.0	359.6	209.0	239.1	241.0	138.6	224.6	211.5	815.7
(%y-o-y) /1	8.4	6.2	-14.7	60.8	-0.5	15.1	20.8	10.2	11.4	-16.6	4.3	15.7	-0.8	21.8	5.5	-1.7	18.2	10.7
- รายจ่ายประจำ (พันล้านบาท)/1	1,915.0	181.1	109.7	190.2	156.1	139.5	156.7	186.1	116.7	145.4	336.1	197.5	206.0	220.8	108.9	179.4	186.3	695.3
(%y-o-y) /1	5.2	2.0	-22.7	47.8	-0.5	10.9	15.4	9.4	8.9	-16.5	1.8	14.9	-7.7	22.0	-0.8	-5.7	19.3	9.1
- รายจ่ายลงทุน (พันล้านบาท)/1	265.3	16.8	21.8	38.2	22.8	24.4	29.9	27.2	22.2	31.6	23.5	11.5	33.1	20.1	29.8	45.2	25.2	120.4
(%y-o-y) /1	38.8	89.0	78.5	186.7	-0.5	47.2	59.6	17.2	27.2	-17.1	58.7	31.0	87.0	19.6	36.9	18.5	10.6	20.9
- รายจ่ายเหลือปี (พันล้านบาท)/1	184.1	17.8	19.0	23.1	12.5	12.8	14.8	13.2	9.3	23.0	14.6	24.0	44.7	18.9	22.0	34.9	12.1	87.9
(%y-o-y) /1	-3.8	-33.4	-6.4	-1.4	-21.8	8.1	46.1	22.0	25.5	37.9	-36.0	-4.5	49.8	6.2	15.7	51.1	-3.4	21.3
- ดุลเงินงบประมาณ (พันล้านบาท)/1	-326.4	-53.6	-7.6	-77.8	-42.1	-14.0	145.6	-80.9	17.2	58.1	-217.0	-53.3	-36.6	-108.0	-18.9	-77.4	-56.4	-260.7
ด้านอุปทาน																		
ภาคการเกษตร																		
- ดัชนีผลผลิตสินค้าเกษตร (%y-o-y) /6	-4.6	5.9	1.3	-1.6	-13.0	-12.8	-8.3	-10.0	-11.7	-12.5	1.8	-17.6	19.4	-2.0	-1.8	-10.0	-1.6	-3.9
- ดัชนีราคาสินค้าเกษตร (%y-o-y) /6	-5.9	-11.1	-2.7	-7.9	-7.7	-5.5	-4.8	-6.7	-3.6	-4.4	-6.0	-7.3	-4.9	-6.3	-7.6	-1.7	5.0	-2.8
- รายได้เกษตรกรแท้จริง (%y-o-y) /14	-9.7	-5.4	-1.0	-8.6	-18.9	-16.5	-11.5	-15.0	-13.8	-15.5	-3.8	-23.1	14.1	-8.1	-9.4	-11.6	2.7	-7.4
- การจ้างงานภาคเกษตร (%y-o-y) /3	-3.6	-4.1	-4.0	-4.0	-3.9	-7.1	-5.8	-8.2	-0.9	-2.7	-1.5	-2.3	1.2	-3.6	-1.5	-3.2	-7.1	-3.8
ภาคอุตสาหกรรม																		
- ดัชนีผลผลิตอุตสาหกรรม (%y-o-y) /10	0.3	0.7	1.7	-1.0	-0.1	-0.1	-0.6	2.6	0.5	-0.3	-0.8	0.3	1.4	-3.5	-1.7	1.8	n.a.	-1.1
- มูลค่าการนำเข้าวัตถุดิบในรูปดอลลาร์สหรัฐ (%y-o-y) /1	-6.3	-4.4	12.7	10.2	-4.8	-14.5	-0.9	0.9	-1.1	-28.1	-21.3	-10.1	-2.7	-15.3	-20.9	-11.5	-9.4	-14.2
- ปริมาณการนำเข้าวัตถุดิบในรูปดอลลาร์สหรัฐ (%y-o-y) /1	-8.9	-2.0	16.7	15.4	-0.6	-10.9	3.3	6.1	4.5	-24.0	-17.0	-5.2	3.3	-10.6	-17.8	-9.5	-7.7	-11.4
- อัตราการใช้กำลังการผลิต (%) /10	64.7	68.1	67.1	70.8	57.9	64.0	64.8	65.3	62.7	64.9	63.8	63.6	62.9	63.8	65.6	72.5	n.a.	67.3
- การจ้างงานภาคอุตสาหกรรม (%y-o-y) /3	0.7	5.1	1.2	-0.3	3.5	0.9	3.2	2.9	0.7	-2.2	0.2	-1.7	-5.8	0.3	2.3	-2.5	2.3	0.6
- ดัชนีความเชื่อมั่นภาคอุตสาหกรรม (ระดับ) /9	85.8	91.1	88.9	87.7	86.2	85.4	84.0	83.0	82.4	82.8	84.7	85.8	87.5	86.3	85.1	86.7	85.0	85.8
ภาคบริการ																		
- จำนวนนักท่องเที่ยวต่างประเทศ (ล้านคน) /11	29.9	2.6	2.7	2.6	2.4	2.3	2.3	2.7	2.6	2.0	2.2	2.5	3.0	3.0	3.1	3.0	2.6	11.7
(%y-o-y) /14	20.4	14.4	28.3	26.6	24.4	37.8	52.2	39.4	24.7	8.7	1.0	5.1	4.7	15.0	16.0	15.4	9.8	14.1
- การจ้างงานภาคบริการ (%y-o-y) /3	2.0	-2.3	3.4	1.4	1.8	3.7	2.2	2.7	1.2	2.7	2.1	1.9	3.6	3.5	-0.6	3.6	1.4	2.0
ด้านอุปสงค์																		
การบริโภคภาคเอกชน																		
- ภาษีมูลค่าเพิ่ม ณ ราคาที่ (%y-o-y) /1	1.0	-2.0	-2.1	7.3	2.5	-2.5	5.3	-1.8	-2.4	2.1	-4.0	3.5	6.9	-0.6	2.9	-1.6	2.5	0.7
- ปริมาณการนำเข้าสินค้าอุปโภคบริโภคในรูปดอลลาร์สหรัฐ (%y-o-y) /1	2.2	-0.2	32.5	5.2	1.0	-1.4	6.5	1.4	10.4	-5.8	-7.4	5.3	-11.0	-2.9	-4.2	18.5	-1.4	2.4
- ปริมาณจำหน่ายรถยนต์ (%y-o-y) /14	-19.1	-11.4	-12.5	-13.4	-24.7	-21.1	-35.4	-25.1	-24.0	-25.5	-19.5	-12.0	-5.2	-30.0	-29.9	-21.2	n.a.	-26.6
- ปริมาณจำหน่ายรถยนต์จักรยานยนต์ (%y-o-y) /13	-0.2	14.5	0.7	18.1	-18.4	-5.4	12.5	-23.2	-6.4	-0.7	-6.5	6.9	7.8	12.9	-11.1	-9.4	2.9	-2.2
- ดัชนีความเชื่อมั่นผู้บริโภคเศรษฐกิจโดยรวม (ระดับ) /5	64.7	69.7	68.4	67.1	66.0	65.0	63.8	62.6	61.5	61.2	62.2	63.4	65.1	64.4	63.5	62.4	61.5	63.0
การลงทุนภาคเอกชน																		
- ปริมาณการนำเข้าสินค้าทุนในรูปดอลลาร์สหรัฐ (%y-o-y) /1	-2.2	3.4	5.9	-6.9	5.5	-5.5	6.0	-22.1	17.9	-20.6	5.4	0.5	-5.5	2.9	-11.6	6.5	-13.4	-4.2
- ปริมาณจำหน่ายรถยนต์เชิงพาณิชย์ (%y-o-y) /14	-2.6	-13.7	-9.6	-10.6	-27.3	-19.7	-4.5	-3.1	0.9	1.2	7.2	15.7	26.3	-2.4	1.9	11.2	n.a.	4.0
- ภาษีจากการทำธุรกรรมอสังหาริมทรัพย์ (%y-o-y) /1	8.7	12.1	2.6	7.3	14.6	-11.5	7.7	7.2	8.4	-12.6	-7.6	25.8	40.1	-6.9	7.0	15.7	58.8	19.2
- ยอดขายปูนซีเมนต์ (%y-o-y) /14	-0.4	-5.8	-2.4	0.6	-3.3	-0.5	3.1	-2.0	-0.6	0.4	-0.3	2.6	4.1	-0.3	6.0	3.4	0.1	2.4
การค้าระหว่างประเทศ																		
- มูลค่าการส่งออก (พันล้านดอลลาร์สหรัฐ);ระบบศุลกากร (%y-o-y) /4	214.4	17.2	17.2	18.9	16.9	18.4	18.2	18.2	17.7	18.8	18.6	17.2	17.1	15.7	19.0	19.1	15.5	69.4
- ราคาสินค้าส่งออก (%y-o-y) /4	-5.8	-3.5	-6.2	-4.5	-1.7	-5.0	-7.9	-3.6	-6.7	-5.5	-8.1	-7.4	-8.7	-8.9	10.3	1.3	-8.0	-1.2
- ปริมาณการส่งออก (%y-o-y) /4	-2.3	-1.7	-1.6	-1.9	-1.9	-1.7	-1.7	-2.5	-3.1	-3.1	-2.7	-2.6	-2.7	-2.8	-2.6	-2.0	-1.4	-2.2
- ปริมาณการนำเข้า (%y-o-y) /14	-3.6	-1.8	-4.6	-2.6	0.2	-3.4	-6.3	-1.1	-3.7	-2.4	-5.5	-5.0	-6.2	-6.3	13.2	3.3	-6.6	1.0
- มูลค่าการนำเข้า (พันล้านดอลลาร์สหรัฐ);ระบบศุลกากร (%y-o-y) /4	202.8	17.7	16.8	17.4	17.4	16.0	18.0	17.5	16.9	16.0	16.5	16.9	15.6	15.5	14.0	16.2	14.8	60.5
- ราคาสินค้านำเข้า (%y-o-y) /4	-11.0	-13.6	1.5	-6.0	-6.8	-20.0	-0.3	-12.7	-4.8	-26.2	-18.2	-9.5	-9.2	-12.4	-16.8	-6.9	-14.9	-12.7
- ปริมาณการนำเข้า (%y-o-y) /14	-10.8	-10.8	-10.7	-11.2	-10.2	-9.5	-9.5	-10.4	-12.1	-12.6	-11.5	-11.0	-10.5	-8.3	-8.4	-6.5	-5.6	-7.2
- ดุลการค้า (พันล้านดอลลาร์สหรัฐ);ระบบศุลกากร /4	11.7	-0.5	0.4	1.5	-0.5	2.4	0.1	0.8	0.7	2.8	2.1	0.3	1.5	0.2	5.0	3.0	0.7	8.9
เสถียรภาพทางเศรษฐกิจต่างประเทศ																		
- อัตราแลกเปลี่ยนเฉลี่ย (บาท/ดอลลาร์สหรัฐ)/2	34.4	32.7	32.4	32.5	32.9	33.7	33.8	35.2	35.9	36.4	35.6	35.9	36.1	35.8	35.7	35.2	34.9	35.4
- ดุลบัญชีเดินสะพัด (พันล้านดอลลาร์สหรัฐ)/2	34.8	2.6	3.5	2.3	1.8	2.8	1.6	2.3	2.8	1.7	4.2	2.0	3.9	4.1	7.4	5.0	n.a.	16.4
- ทุนสำรองทางการ (พันล้านดอลลาร์สหรัฐ)/2	156.5	155.4	156.9	156.3	161.1	158.5	160.3	156.9	155.8	155.5	158.3	155.7	156.5	160.1	168.0	175.1	178.6	178.6
- ฐานะเงินตราต่างประเทศล่วงหน้าสุทธิ (พันล้านดอลลาร์สหรัฐ)/2	11.7	22.8	20.8	19.6	18.5	19.1	18.4	17.6	13.8	13.3	12.1	11.7	11.7	9.2	10.2	13.9	14.6	14.6
เสถียรภาพทางเศรษฐกิจในประเทศ																		
- อัตราการว่างงาน (%) /3	0.9	1.1	0.8	1.0	0.9	0.9	0.8	1.0	1.0	0.8	0.9	0.9	0.7	0.9	1.0	1.0	1.0	1.0
- ดัชนีราคาผู้ผลิต (%y-o-y) /4	-4.1	-5.4	-4.9	-5.0	-5.4	-4.8	-3.7	-3.8	-3.8	-3.6	-3.1	-3.0	-2.7	-2.3	-3.0	-2.4	-1.7	-2.3
- อัตราเงินเฟ้อทั่วไป (%y-o-y) /4	-0.9	-0.4	-0.5	-0.6	-1.0	-1.3	-1.1	-1.1	-1.2	-1.1	-0.8	-1.0	-0.9	-0.5	-0.5	-0.5	0.1	-0.4
- อัตราเงินเฟ้อพื้นฐาน (%y-o-y) /4	1.1	1.6	1.5	1.3	1.0	0.9	0.9	0.9	0.9	1.0	0.9	0.7	0.6	0.7	0.8			