



ฉบับที่ 23/2559

วันที่ 28 กรกฎาคม 2559

รายงานภาวะเศรษฐกิจการคลังประจำเดือนมิถุนายน และไตรมาสที่ 2 ปี 2559

“เศรษฐกิจไทยในไตรมาสที่ 2 ปี 2559 สะท้อนสัญญาณดีขึ้นจากไตรมาสก่อนหน้า โดยเฉพาะการใช้จ่ายภายในประเทศที่ได้รับปัจจัยสนับสนุนหลักจากมาตรการภาครัฐและการใช้จ่ายรัฐบาลที่เพิ่มขึ้น แม้ว่าอุปสงค์จากต่างประเทศผ่านการส่งออกสินค้าหดตัวลง สำหรับเศรษฐกิจด้านอุปทานปรับตัวดีขึ้นเช่นกันจากภาคอุตสาหกรรมที่กลับมาขยายตัวเป็นบวกและภาคการท่องเที่ยวจากนักท่องเที่ยวชาวต่างชาติที่ขยายตัวอย่างต่อเนื่อง”

นายกฤษฎา จีนะวิจารณะ ผู้อำนวยการสำนักงานเศรษฐกิจการคลัง ในฐานะโฆษกกระทรวงการคลัง เปิดเผยรายงานภาวะเศรษฐกิจการคลังประจำเดือนมิถุนายน และไตรมาสที่ 2 ปี 2559 ว่า “เศรษฐกิจไทยในไตรมาสที่ 2 ปี 2559 สะท้อนสัญญาณดีขึ้นจากไตรมาสก่อนหน้า โดยเฉพาะการใช้จ่ายภายในประเทศที่ได้รับปัจจัยสนับสนุนหลักจากมาตรการภาครัฐและการใช้จ่ายรัฐบาลที่เพิ่มขึ้น แม้ว่าอุปสงค์จากต่างประเทศผ่านการส่งออกสินค้าหดตัวลง สำหรับเศรษฐกิจด้านอุปทานปรับตัวดีขึ้นเช่นกันจากภาคอุตสาหกรรมที่กลับมาขยายตัวเป็นบวกและภาคการท่องเที่ยวจากนักท่องเที่ยวชาวต่างชาติที่ขยายตัวอย่างต่อเนื่อง” โดยมีรายละเอียด สรุปได้ดังนี้

การบริโภคภาคเอกชนในไตรมาสที่ 2 ปี 2559 มีสัญญาณปรับตัวดีขึ้น สะท้อนจากยอดการจัดเก็บภาษีมูลค่าเพิ่ม ณ ราคาครั้งที่ขยายตัวที่ร้อยละ 3.7 ต่อปี จากการจัดเก็บภาษีมูลค่าเพิ่มจากฐานการใช้จ่ายภายในประเทศและการนำเข้าที่ขยายตัวร้อยละ 5.4 และ 1.0 ต่อปี ตามลำดับ สอดคล้องกับปริมาณนำเข้าสินค้าอุปโภคบริโภคที่ขยายตัวร้อยละ 3.4 ต่อปี สำหรับปริมาณจำหน่ายรถยนต์ขยายนต์ขยายตัวต่อเนื่องที่ร้อยละ 7.9 ต่อปี โดยเป็นการขยายตัวได้ดีทั้งในเขตกรุงเทพมหานคร และในเขตภูมิภาค เนื่องจากกำลังซื้อของผู้บริโภคส่วนใหญ่ที่ปรับตัวดีขึ้นตามราคาสินค้าเกษตรซึ่งสอดคล้องกับรายได้เกษตรกรที่แท้จริงที่กลับมาขยายตัวร้อยละ 2.2 ต่อปี ทั้งนี้ ดัชนีความเชื่อมั่นผู้บริโภคเกี่ยวกับเศรษฐกิจไทยโดยรวม ปรับตัวลดลงจากไตรมาสก่อนมาอยู่ที่ระดับ 61.1 เนื่องจากผู้บริโภคยังมีความกังวลเกี่ยวกับภาวะเศรษฐกิจโลกที่ส่งผลกระทบต่อสถานการณ์การส่งออกของไทย

การลงทุนภาคเอกชนในภาพรวมยังทรงตัว โดยการลงทุนในหมวดก่อสร้าง แม้ว่าภาษีการทำธุรกรรมอสังหาริมทรัพย์ในไตรมาสที่ 2 ปี 2559 ขยายตัวร้อยละ 11.5 ต่อปี แต่ปริมาณจำหน่ายปูนซีเมนต์ภายในประเทศยังคงหดตัวร้อยละ -1.6 ต่อปี สำหรับการลงทุนในหมวดเครื่องมือเครื่องจักร สะท้อนจากปริมาณนำเข้าสินค้าทุนยังคงหดตัวอยู่ที่ร้อยละ -11.6 ต่อปี และเมื่อหักสินค้าพิเศษ (เครื่องบิน เรือ และรถไฟ) พบว่า หดตัวเช่นกันที่ร้อยละ -5.1 ต่อปี

สถานการณ์ด้านการคลังในไตรมาสที่ 2 ปี 2559 (ไตรมาสที่ 3 ปีงบประมาณ 2559) ยังสะท้อนบทบาทนโยบายการคลังในการสนับสนุนเศรษฐกิจอย่างต่อเนื่อง โดยเฉพาะการใช้จ่ายของรัฐบาลจากการเร่งรัดการลงทุนของรัฐบาลที่ขยายตัวในระดับสูง โดยการเบิกจ่ายงบประมาณรวมสามารถเบิกจ่ายได้จำนวน 677.8 พันล้านบาท ขยายตัวร้อยละ 19.0 ต่อปี ขณะที่การเบิกจ่ายจากงบประมาณปีปัจจุบันเบิกจ่ายได้จำนวน 638.8 พันล้านบาท ขยายตัวร้อยละ 20.7 ต่อปี โดยมีปัจจัยสนับสนุนมาจากรายจ่ายลงทุนที่เบิกจ่ายได้ 101.5 พันล้านบาท ขยายตัวสูงถึงร้อยละ 31.7

ต่อปี สำหรับการจัดเก็บรายได้รัฐบาล พบว่า รัฐบาลสามารถจัดเก็บรายได้สุทธิ (หลังหักจัดสรรให้ อปท.) ได้จำนวน 715.1 พันล้านบาท ขยายตัวร้อยละ 9.6 ต่อปี ขณะที่ดุลเงินงบประมาณเกินดุลจำนวน 69.3 พันล้านบาท

ด้านอุปสงค์จากต่างประเทศผ่านการส่งออกสินค้าในไตรมาสที่ 2 ปี 2559 กลับมาหดตัวอยู่ที่ร้อยละ -4.1 ต่อปี จากไตรมาสก่อนหน้าที่ขยายตัวร้อยละ 0.9 ต่อปี เนื่องจากการฟื้นตัวของเศรษฐกิจโลกยังเป็นไปอย่างเปราะบางและมีความไม่แน่นอนสูง อย่างไรก็ตาม สินค้าส่งออกที่ขยายตัวได้ดีในไตรมาสที่ 2 ปี 2559 ได้แก่ ผลิตภัณฑ์ยาง อัญมณีและเครื่องประดับ เครื่องรับวิทยุโทรทัศน์ เครื่องคอมพิวเตอร์ อาหารทะเลกระป๋อง และการส่งออกรถยนต์และส่วนประกอบ ขณะที่ตลาดที่ยังส่งออกได้ดีได้แก่ ฟิลิปปินส์ สหรัฐอเมริกา และทวีปออสเตรเลีย เป็นสำคัญ

เครื่องใช้เศรษฐกิจด้านอุปทานในไตรมาสที่ 2 ปี 2559 ปรับตัวดีขึ้นจากภาคอุตสาหกรรมที่กลับมาขยายตัวเป็นบวกและภาคการท่องเที่ยวจากนักท่องเที่ยวต่างชาติที่ขยายตัวอย่างต่อเนื่อง สะท้อนจาก ดัชนีผลผลิตอุตสาหกรรม (MPI) ในไตรมาสที่ 2 ปี 2559 กลับมาขยายตัวที่ร้อยละ 1.5 ต่อปี จากไตรมาสก่อนหน้าที่หดตัวร้อยละ -0.9 ต่อปี โดยการขยายตัวมาจากการผลิตในหมวดยานยนต์ที่มีการผลิตเพื่อตอบสนองการจำหน่ายในประเทศและการส่งออกปรับตัวเพิ่มขึ้น และหมวดเครื่องปรับอากาศ และผลิตภัณฑ์เคมีภัณฑ์ สำหรับ จำนวนนักท่องเที่ยวต่างประเทศที่เดินทางเข้าประเทศไทยในไตรมาสที่ 2 ปี 2559 มีจำนวนนักท่องเที่ยวต่างประเทศทั้งสิ้น 7.55 ล้านคน ขยายตัวร้อยละ 8.2 ต่อปี โดยเป็นนักท่องเที่ยวที่ยังคงขยายตัวได้ดีจาก จีน กลุ่มประเทศ CLMV เกาหลีใต้ อินเดีย ฮองกง รัสเซีย และสหรัฐอเมริกา เป็นหลัก ขณะที่ดัชนีผลผลิตสินค้าเกษตร หดตัวลดลงมาอยู่ที่ร้อยละ -1.2 ต่อปี จากไตรมาสก่อนหน้าที่หดตัวร้อยละ -5.7 ต่อปี โดยเป็นการหดตัวจากผลผลิตในหมวดพืชผลสำคัญเป็นหลักโดยเฉพาะผลผลิตข้าวเปลือกและปาล์มน้ำมัน ตามปัญหาภัยแล้งที่ส่งผลให้เกษตรกรบางส่วนปรับเปลี่ยนไปปลูกพืชที่ใช้น้ำน้อยชนิดอื่นแทน

เสถียรภาพเศรษฐกิจไทยทั้งในประเทศและต่างประเทศในไตรมาสที่ 2 ปี 2559 ยังอยู่ในเกณฑ์ดี สะท้อนจากอัตราเงินเฟ้อทั่วไปและอัตราเงินเฟ้อพื้นฐานที่ยังอยู่ในระดับต่ำที่ร้อยละ 0.3 และ 0.8 ต่อปี ตามลำดับ สำหรับอัตราการว่างงานอยู่ในระดับต่ำเช่นกันที่ร้อยละ 1.1 ของกำลังแรงงานรวม ขณะที่สัดส่วนหนี้สาธารณะต่อ GDP ณ สิ้นเดือนพฤษภาคม 2559 อยู่ที่ระดับร้อยละ 43.4 ถือว่ายังอยู่ภายใต้กรอบความยั่งยืนทางการคลังที่ตั้งไว้ไม่เกินร้อยละ 60.0 สำหรับเสถียรภาพภายนอกประเทศยังอยู่ในระดับมั่นคงและสามารถรองรับความเสี่ยงจากความผันผวนของเศรษฐกิจโลก สะท้อนจากทุนสำรองระหว่างประเทศ ณ สิ้นไตรมาสที่ 2 ปี 2559 อยู่ที่ 178.7 พันล้านดอลลาร์สหรัฐ ซึ่งคิดเป็นสัดส่วน 3.4 เท่าเมื่อเทียบกับหนี้ต่างประเทศระยะสั้น

รายละเอียดเพิ่มเติมปรากฏตามเอกสารแนบ

รายงานภาวะเศรษฐกิจการคลังประจำเดือนมิถุนายน และในไตรมาสที่ 2 ปี 2559

“เศรษฐกิจไทยในไตรมาสที่ 2 ปี 2559 สะท้อนสัญญาณดีขึ้นจากไตรมาสก่อนหน้า โดยเฉพาะการใช้จ่ายภายในประเทศที่ได้รับปัจจัยสนับสนุนหลักจากมาตรการภาครัฐและการใช้จ่ายรัฐบาลที่เพิ่มขึ้น แม้ว่าอุปสงค์จากต่างประเทศผ่านการส่งออกสินค้าหดตัวลง สำหรับเศรษฐกิจด้านอุปทานปรับตัวดีขึ้นเช่นกันจากภาคอุตสาหกรรมที่กลับมาขยายตัวเป็นบวกและภาคการท่องเที่ยวจากนักท่องเที่ยวชาวต่างชาติที่ขยายตัวอย่างต่อเนื่อง”

1. การบริโภคภาคเอกชนยังมีสัญญาณปรับตัวดีขึ้น สะท้อนจากยอดการจัดเก็บภาษีมูลค่าเพิ่ม ณ ราคาครั้งที่ในเดือนมิถุนายน 2559 ขยายตัวต่อเนื่องที่ร้อยละ 6.5 ต่อปี และเมื่อปรับผลทางฤดูกาลออก (m-o-m SA) พบว่า ขยายตัวร้อยละ 6.8 ต่อเดือน จากการจัดเก็บภาษีมูลค่าเพิ่มจากฐานการใช้จ่ายภายในประเทศที่ขยายตัวร้อยละ 8.8 ต่อปี และการจัดเก็บภาษีมูลค่าเพิ่มจากการนำเข้าขยายตัวร้อยละ 2.9 ต่อปี ทำให้ในไตรมาสที่ 2 ปี 2559 ภาษีมูลค่าเพิ่ม ณ ราคาครั้งที่ขยายตัวร้อยละ 3.7 ต่อปี และเมื่อปรับผลทางฤดูกาลออก (q-o-q SA) พบว่า ขยายตัวร้อยละ 3.1 ต่อไตรมาส สำหรับปริมาณจำหน่ายรถยนต์ในเดือนมิถุนายน 2559 ขยายตัวต่อเนื่องที่ร้อยละ 5.2 ต่อปี และเมื่อปรับผลทางฤดูกาลออก (m-o-m SA) พบว่า ขยายตัวร้อยละ 3.0 ต่อเดือน โดยเป็นการขยายตัวได้ดีทั้งในเขตกรุงเทพมหานครที่ขยายตัวร้อยละ 5.3 ต่อปี และในเขตภูมิภาคที่ขยายตัวร้อยละ 5.1 ต่อปี ทำให้ในไตรมาสที่ 2 ปี 2559 ปริมาณรถยนต์จำหน่ายขยายตัวร้อยละ 7.9 ต่อปี และเมื่อปรับผลทางฤดูกาลออก (q-o-q SA) พบว่า ขยายตัวร้อยละ 0.6 ต่อไตรมาส สะท้อนถึงกำลังซื้อของผู้บริโภคส่วนใหญ่ที่ปรับตัวดีขึ้น ในขณะที่รายได้เกษตรกรที่แท้จริงในเดือนมิถุนายน 2559 กลับมาหดตัวที่ร้อยละ -0.2 ต่อปี ทำให้ในไตรมาสที่ 2 ปี 2559 รายได้เกษตรกรที่แท้จริงกลับมาขยายตัวร้อยละ 2.2 ต่อปี สำหรับปริมาณการนำเข้าสินค้าอุปโภคบริโภคในเดือนมิถุนายน 2559 ขยายตัวที่ร้อยละ 3.4 ต่อปี และเมื่อปรับผลทางฤดูกาลออก (m-o-m SA) พบว่า ขยายตัวร้อยละ 1.4 ต่อเดือน ทำให้ในไตรมาสที่ 2 ปี 2559 ปริมาณการนำเข้าสินค้าอุปโภคบริโภคขยายตัวร้อยละ 3.4 ต่อปี อย่างไรก็ตาม ดัชนีความเชื่อมั่นผู้บริโภคเกี่ยวกับเศรษฐกิจไทยโดยรวมในเดือนมิถุนายน 2559 ปรับตัวลดลงต่อเนื่องมาอยู่ที่ระดับ 60.6 สะท้อนถึงความกังวลจากสถานการณ์การลงประชามติออกจากสหภาพยุโรปของสหราชอาณาจักร (Brexit) ที่อาจส่งผลกระทบต่อความเชื่อมั่นของผู้บริโภคจากความผันผวนของเงินทุนเคลื่อนย้ายในตลาดโลก ความผันผวนของอัตราแลกเปลี่ยน และภาวะเศรษฐกิจโลกที่มีความกังวลว่าจะส่งผลกระทบต่อสถานการณ์การส่งออกของไทย

เครื่องชี้การบริโภคภาคเอกชน	2558	2558				2559					
		Q1	Q2	Q3	Q4	Q1	Q2	เม.ย.	พ.ค.	มิ.ย.	YTD
ภาษีมูลค่าเพิ่ม ณ ราคาครั้งที่ (% yoy)	1.0	1.0	1.7	-0.7	2.1	0.1	3.7	2.9	1.6	6.5	1.9
%qoq_SA / %mom_SA		1.1	-0.6	-1.1	2.6	-0.7	3.1	1.4	-2.2	6.8	

เครื่องชี้การบริโภคภาคเอกชน	2558	2558				2559					
		Q1	Q2	Q3	Q4	Q1	Q2	เม.ย.	พ.ค.	มิ.ย.	YTD
ปริมาณนำเข้าสินค้าอุปโภคบริโภค (%yoy)	2.2	10.8	2.0	1.5	-4.4	3.6	3.4	-1.4	8.4	3.4	3.5
%qoq_SA / %mom_SA		-1.4	-2.9	-0.3	-0.3	7.4	-3.1	-17.0	4.7	1.4	
ปริมาณการจำหน่ายรถยนต์นั่ง (%yoy)	-19.1	-12.5	-27.3	-24.9	-11.7	-26.6	-1.9*	-11.9	8.3	n.a.	-17.4
%qoq_SA / %mom_SA		-2.2	-14.6	-4.8	10.1	-17.5	-	6.3	13.6	-	
ปริมาณการจำหน่ายรถจักรยานยนต์ (%yoy)	-0.2	10.9	-2.9	-10.6	2.3	-3.3	7.9	2.9	14.8	5.2	2.0
%qoq_SA / %mom_SA		9.7	-12.2	-2.3	8.7	3.1	0.6	-18.2	26.9	3.0	
รายได้เกษตรกรที่แท้จริง (สตค.)	-9.3	-4.3	-15.5	-14.9	-5.9	-11.0	2.2	2.1	4.5	-0.2	-5.5
ดัชนีความเชื่อมั่นผู้บริโภค	64.7	68.4	64.9	61.8	63.6	64.0	61.1	61.5	61.1	60.6	62.3

*ข้อมูล 2M/Q2

2. การลงทุนภาคเอกชนในภาพรวมยังทรงตัว โดยการลงทุนในหมวดก่อสร้างสะท้อนจากสะท้อนจากภาษีการทำธุรกรรมอสังหาริมทรัพย์ในเดือนมิถุนายน 2559 หดตัวร้อยละ -11.5 ต่อปี แต่เมื่อปรับผลทางฤดูกาลออก (m-o-m SA) พบว่า ขยายตัวร้อยละ 32.6 ต่อเดือน ทำให้ในไตรมาสที่ 2 ปี 2559 ภาษีธุรกรรมอสังหาริมทรัพย์ขยายตัวร้อยละ 11.5 ต่อปี และเมื่อปรับผลทางฤดูกาลออก (q-o-q SA) พบว่า ขยายตัวร้อยละ 2.2 ต่อไตรมาส สำหรับปริมาณจำหน่ายปูนซีเมนต์ภายในประเทศในเดือนมิถุนายน 2559 หดตัวต่อเนื่องที่ร้อยละ -3.5 ต่อปี ทำให้ในไตรมาสที่ 2 ปี 2559 ปริมาณจำหน่ายปูนซีเมนต์หดตัวร้อยละ -1.6 ต่อปี และทางด้านดัชนีราคาวัสดุก่อสร้างในเดือนมิถุนายน 2559 หดตัวต่อเนื่องที่ร้อยละ -2.6 ต่อปี โดยมีปัจจัยหลักจากการลดลงของดัชนีในหมวดผลิตภัณฑ์คอนกรีต (อาทิเช่น เสาเข็มคอนกรีตเสริมเหล็ก-อัดแรง พื้นคอนกรีตสำเร็จรูปอัดแรง) ที่ปรับตัวลดลงตามราคาซีเมนต์และเหล็ก เป็นสำคัญ ขณะที่การลงทุนในหมวดเครื่องมือเครื่องจักร สะท้อนจากปริมาณนำเข้าสินค้าทุนยังคงหดตัวต่อเนื่องที่ร้อยละ -15.4 ต่อปี ทำให้ในไตรมาสที่ 2 ปริมาณนำเข้าสินค้าทุนหดตัวร้อยละ -11.6 ต่อปี ขณะที่เมื่อหักสินค้าพิเศษ (เครื่องบิน เรือ และรถไฟ) พบว่า หดตัวร้อยละ -5.4 ต่อปี ทำให้ไตรมาสที่ 2 ปี 2559 ปริมาณนำเข้าสินค้าทุนหักสินค้าพิเศษ (เครื่องบิน เรือ และรถไฟ) หดตัวร้อยละ -5.1 ต่อปี

เครื่องชี้การลงทุนภาคเอกชน	2558	2558				2559					
		Q1	Q2	Q3	Q4	Q1	Q2	เม.ย.	พ.ค.	มิ.ย.	YTD
เครื่องชี้การลงทุนก่อสร้าง											
ภาษีจากการทำธุรกรรมอสังหาริมทรัพย์ (%yoy)	8.7	7.3	2.9	-0.5	22.2	6.6	11.5	70.8	-22.2	-11.5	9.1
%qoq_SA / %mom_SA		-1.8	-2.9	2.2	24.0	-13.2	2.2	54.4	-60.5	32.6	

เครื่องชี้การลงทุนภาคเอกชน	2558	2558				2559					
		Q1	Q2	Q3	Q4	Q1	Q2	เม.ย.	พ.ค.	มิ.ย.	YTD
ปริมาณจำหน่ายปูนซีเมนต์ (%yoy)	-0.4	-2.5	-0.2	-0.7	2.1	3.1	-1.6	0.1	-1.1	-3.5	0.8
%qoq_SA / %mom_SA		0.3	1.8	-1.4	1.3	1.4	-3.0	-4.2	0.2	-1.1	
ดัชนีราคาวัสดุก่อสร้าง	-4.9	-3.7	-4.4	-5.7	-6.6	-5.1	-2.2	-2.6	-1.5	-2.6	-3.7
เครื่องชี้การลงทุนในเครื่องจักร											
ปริมาณจำหน่ายรถยนต์เชิงพาณิชย์ (%yoy)	-2.6	-11.3	-17.3	-0.3	17.2	4.0	19.5*	12.1	26.5	n.a.	9.4
%qoq_SA / %mom_SA		-5.2	-6.4	15.6	13.3	-10.7	-	-8.1	13.8	-	
ปริมาณนำเข้าสินค้าทุน (%yoy)	-2.2	0.9	2.0	-10.8	0.2	-1.0	-11.6	-13.4	-5.4	-15.4	-6.4
%qoq_SA / %mom_SA		0.3	1.2	-6.1	5.0	-0.6	-9.6	-8.5	0.9	-1.9	
ปริมาณนำเข้าสินค้าทุนหักเครื่องบิน เรือ และรถไฟ (%yoy)	-1.4	0.1	-3.6	-2.3	0.1	0.0	-5.1	-7.2	-2.5	-5.4	-2.5
%qoq_SA / %mom_SA		-1.0	0.1	0.8	2.0	-1.1	-5.9	-7.6	0.6	2.0	

*ข้อมูล 2M/Q2

3. การใช้จ่ายของรัฐบาลโดยเฉพาะรายจ่ายลงทุนยังคงขยายตัวอย่างต่อเนื่องสะท้อนจากการเบิกจ่ายงบประมาณรวมในเดือนมิถุนายน 2559 สามารถเบิกจ่ายได้จำนวน 264.8 พันล้านบาท ขยายตัวร้อยละ 31.5 ต่อปี โดยการเบิกจ่ายจากงบประมาณปีปัจจุบันเบิกจ่ายได้จำนวน 250.8 พันล้านบาท ขยายตัวร้อยละ 34.4 ต่อปี โดยมีปัจจัยสนับสนุนมาจากรายจ่ายลงทุนที่เบิกจ่ายได้ 39.4 พันล้านบาท ขยายตัวสูงถึงร้อยละ 31.9 ต่อปี ทำให้ในไตรมาสที่ 2 ปี 2559 (ไตรมาสที่ 3 ปีงบประมาณ 2559) รายจ่ายงบประมาณรวมเบิกจ่ายได้ 677.8 พันล้านบาท ขยายตัวร้อยละ 19.0 ต่อปี ขณะที่การเบิกจ่ายจากงบประมาณปีปัจจุบันเบิกจ่ายได้จำนวน 638.8 พันล้านบาท ขยายตัวร้อยละ 20.7 ต่อปี โดยมีปัจจัยสนับสนุนมาจากรายจ่ายลงทุนที่เบิกจ่ายได้ 101.5 พันล้านบาท ขยายตัวสูงถึงร้อยละ 31.7 ต่อปี สำหรับการจัดเก็บรายได้รัฐบาล พบว่า รัฐบาลสามารถจัดเก็บรายได้สุทธิ (หลังหักจัดสรรให้ อปท.) ได้จำนวน 236.1 พันล้านบาท หดตัวร้อยละ -8.1 ต่อปี ทำให้ในไตรมาสที่ 2 ปี 2559 (ไตรมาสที่ 3 ปี งบประมาณ 2559) รัฐบาลสามารถจัดเก็บรายได้สุทธิ (หลังหักจัดสรรให้ อปท.) ได้จำนวน 715.1 พันล้านบาท ขยายตัวร้อยละ 9.6 ต่อปี ขณะที่ดุลเงินงบประมาณในเดือนมิถุนายน 2559 เกินดุลจำนวน 74.2 พันล้านบาท และทำให้ในไตรมาสที่ 2 ปี 2559 (ไตรมาสที่ 3 ปี งบประมาณ 2559) ดุลเงินงบประมาณเกินดุลจำนวน 69.3 พันล้านบาท

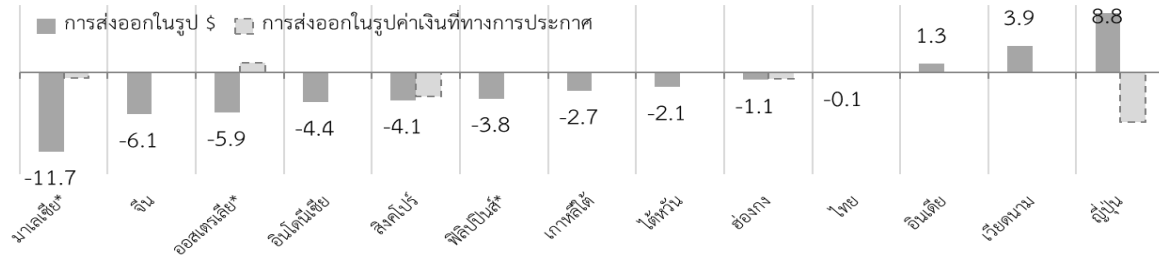
เครื่องใช้ภาคการคลัง (พันล้านบาท)	FY2558	FY2558				FY 2559						
		Q1/ FY58	Q2/ FY58	Q3/ FY58	Q4/ FY58	Q1/ FY59	Q2/ FY59	Q3/ FY59	เม.ย.	พ.ค.	มิ.ย.	FYTD
รายได้สุทธิของรัฐบาล (หลังหักการจัดสรรให้อปท.)	2,207.5	507.5	469.9	652.5	577.5	586.1	492.6	715.1	170.4	308.6	236.1	1,793.6
(%y-o-y)	6.4	0.8	7.5	7.2	9.9	15.5	4.8	9.6	-0.4	37.5	-8.1	10.0
รายจ่ายรัฐบาลรวม	2,601.4	844.1	617.6	569.6	570.1	890.9	680.0	677.8	223.6	189.4	264.8	2,248.7
(%y-o-y)	5.7	1.6	11.7	10.7	1.6	5.5	10.1	19.0	16.8	7.1	31.5	10.7
รายจ่ายปีปัจจุบัน	2,378.1	766.4	557.7	529.4	524.6	807.7	604.2	638.8	211.5	176.5	250.8	2,050.6
(%y-o-y)	5.9	0.7	15.6	11.1	-0.3	5.4	8.3	20.7	18.2	7.6	34.4	10.6
รายจ่ายประจำ	2,106.6	725.1	481.0	452.3	448.1	739.6	509.0	537.2	186.3	139.6	211.4	1,785.9
(%y-o-y)	7.4	12.5	7.3	8.1	-0.7	2.0	5.8	18.8	19.3	0.0	34.9	7.7
รายจ่ายลงทุน	271.6	41.3	76.7	77.1	76.4	68.1	95.1	101.5	25.2	36.9	39.4	264.7
(%y-o-y)	-4.4	-64.6	123.2	32.4	2.1	64.9	24.0	31.7	10.6	51.0	31.9	51.9
รายจ่ายปีก่อน	223.3	77.7	59.9	40.1	45.5	83.2	75.8	39.0	12.1	12.9	14.0	198.0
ดุลเงินงบประมาณ	-394.4	-347.3	-138.9	89.4	2.3	-306.9	-203.9	69.3	-56.1	51.1	74.2	-441.5

4. ด้านอุปสงค์จากต่างประเทศผ่านการส่งออกสินค้าหดตัวเป็นเดือนที่ 3 ติดต่อกัน โดยมูลค่าการส่งออกสินค้าในรูปดอลลาร์สหรัฐ ในเดือนมิถุนายน 2559 มีมูลค่า 18.1 พันล้านดอลลาร์สหรัฐ หดตัวร้อยละ -0.1 ต่อปี โดยสินค้าส่งออกที่หดตัวลดลงในเดือนมิถุนายน 2559 มาจากสินค้าที่เกี่ยวข้องกับน้ำมัน เครื่องรับวิทยุโทรทัศน์และส่วนประกอบ เม็ดพลาสติกและผลิตภัณฑ์พลาสติก ผลิตภัณฑ์ยาง และอัญมณีและเครื่องประดับไม่รวมทองคำ เป็นสำคัญ เนื่องจากภาวะการณ์ฟื้นตัวของเศรษฐกิจโลกยังเป็นไปอย่างเปราะบาง ประกอบกับราคาสินค้าเกษตรและราคาน้ำมันในตลาดโลกยังอยู่ในระดับต่ำ อย่างไรก็ตาม การส่งออกสินค้าหมวดอุตสาหกรรมกลับมาขยายตัวเป็นครั้งแรกในรอบ 3 เดือน โดยเฉพาะการส่งออกรถยนต์และส่วนประกอบที่ขยายตัวต่อเนื่องเป็นเดือนที่ 2 ติดต่อกัน จากการส่งออกไปยังตลาดออสเตรเลีย ตะวันออกกลาง และจีน เป็นหลัก ทำให้ในไตรมาสที่ 2 ปี 2559 มูลค่าการส่งออกสินค้าในรูปดอลลาร์สหรัฐ มีมูลค่า 51.3 พันล้านดอลลาร์สหรัฐ หดตัวร้อยละ -4.1 ต่อปี สำหรับมูลค่าการนำเข้าสินค้าในรูปดอลลาร์สหรัฐเดือนมิถุนายน 2559 มีมูลค่า 16.2 พันล้านดอลลาร์สหรัฐ กลับมาหดตัวที่ร้อยละ -10.1 ต่อปี ทำให้ในไตรมาสที่ 2 ปี 2559 มูลค่าการนำเข้าสินค้าในรูปดอลลาร์สหรัฐมีมูลค่า 47.1 พันล้านดอลลาร์สหรัฐ หดตัวร้อยละ -8.4 ต่อปี ทั้งนี้ มูลค่าส่งออกสินค้าที่สูงกว่าการนำเข้าสินค้าส่งผลให้ดุลการค้าระหว่างประเทศในเดือนมิถุนายน 2559 เกินดุล 2.0 พันล้านดอลลาร์สหรัฐ และทำให้ในไตรมาสที่ 2 ดุลการค้าระหว่างประเทศเกินดุล 12.4 พันล้านดอลลาร์สหรัฐ

ประเทศคู่ค้าหลัก 16 ประเทศ (สัดส่วนการส่งออกปี 57 >> 58)	2558	2558				2559				
		Q1	Q2	Q3	Q4	Q1	Q2	พ.ค.	มิ.ย.	YTD
ส่งออกไปทั่วโลก (%yoy)	-5.8	-4.7	-5.0	-5.3	-8.1	0.9	-4.1	-4.4	-0.1	-1.6
1.สหรัฐฯ (10.5% >> 11.2%)	0.7	5.6	2.6	0.2	-4.9	-3.2	0.6	3.4	4.7	-1.3
2.จีน (11.0% >> 11.1%)	-5.4	-14.4	1.2	-1.0	-6.3	-6.4	-10.3	-12.7	-11.9	-8.4
3.ญี่ปุ่น (9.6% >> 9.4%)	-7.7	-9.2	-3.9	-8.2	-9.6	5.7	-7.5	-8.6	-3.8	-0.9
4.สหภาพยุโรป (9.2% >> 9.3%)	-5.7	-3.9	-8.4	-4.4	-5.9	-0.5	-1.0	-2.7	0.9	-0.8
5.มาเลเซีย (5.6% >> 4.8%)	-20.2	-14.7	-18.3	-18.7	-28.5	-4.1	-12.9	-16.1	-12.8	-8.5
6.ฮ่องกง (5.6% >> 5.5%)	-6.2	-11.5	-9.0	-2.0	-1.9	0.6	-8.2	-14.9	2.2	-3.7
7.ตะวันออกกลาง (5.1% >> 4.8%)	-10.0	-6.4	-23.7	-6.4	-3.0	-9.5	-2.5	4.2	-0.9	-6.4
8.ทวีปออสเตรเลีย (4.8% >> 5.3%)	5.3	10.1	7.6	8.4	-3.5	5.5	12.4	7.0	56.0	8.9
9.สิงคโปร์ (4.6% >> 4.1%)	-16.2	-5.4	0.3	-26.1	-31.0	22.5	-35.7	-26.3	-49.7	-10.9
10.อินโดนีเซีย (4.2% >> 3.7%)	-17.6	-15.4	-20.6	-21.0	-12.7	8.9	-7.3	-10.6	-16.6	0.8
11.แอฟริกา (3.7% >> 3.2%)	-20.2	-14.5	-15.9	-22.1	-27.9	-11.7	-9.8	-6.1	1.4	-10.8
12.เวียดนาม (3.5% >> 4.2%)	13.0	17.7	16.7	8.3	10.9	3.1	-0.1	5.1	-6.8	1.4
13.ฟิลิปปินส์ (2.6% >> 2.8%)	2.1	7.4	-3.4	-6.4	10.8	15.4	13.5	2.6	21.5	14.5
14.อินเดีย (2.5% >> 2.5%)	-5.7	6.1	-4.8	-11.5	-11.8	-9.1	-2.4	0.0	-0.1	-5.8
15.เกาหลีใต้ (2.0% >> 1.9%)	-9.2	0.6	-16.4	-10.7	-8.6	-9.7	-8.3	-7.1	-4.3	-9.0
16.ไต้หวัน (1.8% >> 1.6%)	-12.0	4.7	-11.5	-15.3	-23.1	-18.1	-1.1	-1.8	1.2	-9.9
PS.อาเซียน-9 (26.1% >> 25.7%)	-7.2	-2.5	-5.9	-10.6	-9.3	3.9	-10.4	-8.8	-16.9	-3.5
PS.อาเซียน-5 (17.0% >> 15.3%)	-15.1	-9.5	-11.8	-19.5	-19.1	9.1	-38.0	-14.7	-23.0	-3.3
PS.อินโดจีน-4 (9.1% >> 10.4%)	7.7	10.5	5.5	7.2	7.9	-4.0	-3.5	1.0	-6.8	-3.8

ทั้งนี้ หากเปรียบเทียบมูลค่าการส่งออกสินค้าของไทยกับประเทศอื่นๆ ในภูมิภาค จะพบว่าประเทศต่าง ๆ มีการหดตัวเช่นเดียวกัน นอกจากนี้ หากเปรียบเทียบในช่วง 6 เดือนแรกของปี 2559 พบว่า มูลค่าการส่งออกสินค้าของไทยที่มีการหดตัวอยู่ที่ร้อยละ -1.6 ต่อปี ซึ่งเป็นการหดตัวน้อยกว่ามูลค่าการส่งออกสินค้าของประเทศอื่น ๆ ในภูมิภาค

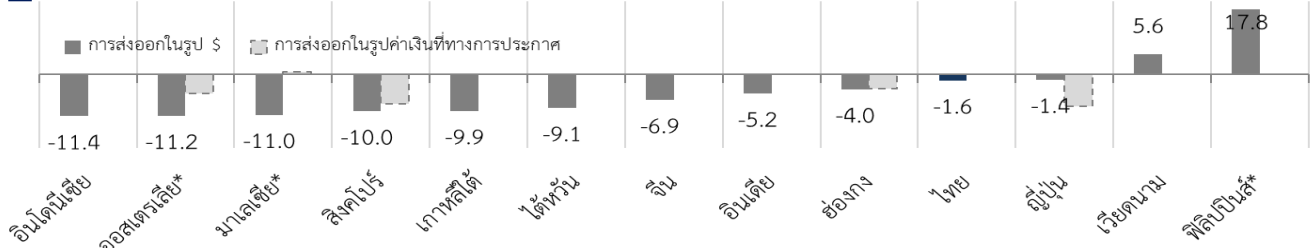
อัตราการขยายตัวการส่งออกเทียบกับประเทศอื่นๆ : มิถุนายน 2559



* ณ เดือนพฤษภาคม 2559

หมายเหตุ: ออสเตรเลีย สิงคโปร์ มาเลเซีย ฮ่องกง และญี่ปุ่น ตัวเลขที่ทางการประกาศเป็นการส่งออกในรูปของเงินสกุลท้องถิ่น

อัตราการขยายตัวการส่งออกเทียบกับประเทศอื่นๆ : YTD



* ค่าเฉลี่ยเดือนมกราคม - พฤษภาคม 2559

หมายเหตุ: ออสเตรเลีย สิงคโปร์ มาเลเซีย ฮ่องกง และญี่ปุ่น ตัวเลขที่ทางการประกาศเป็นการส่งออกในรูปของเงินสกุลท้องถิ่น

5. เครื่องชี้เศรษฐกิจด้านอุปทานปรับตัวดีขึ้นจากภาคอุตสาหกรรมที่กลับมาขยายตัวเป็นบวกและ

ภาคการท่องเที่ยวจากนักท่องเที่ยวต่างชาติที่ขยายตัวอย่างต่อเนื่อง สะท้อนจากดัชนีผลผลิตอุตสาหกรรม (MPI) ในเดือนมิถุนายน 2559 อยู่ที่ระดับ 108.9 หรือขยายตัวร้อยละ 0.8 ต่อปี โดยการขยายตัวมาจากการผลิตในหมวดเครื่องปรับอากาศ ยานยนต์ และเคมีภัณฑ์ ที่ปรับตัวเพิ่มขึ้นเป็นสำคัญ ทำให้ในไตรมาสที่ 2 ปี 2559 ดัชนีผลผลิตอุตสาหกรรมกลับมาขยายตัวที่ร้อยละ 1.5 ต่อปี และเมื่อปรับผลทางฤดูกาลออก (q-o-q SA) พบว่า ขยายตัวร้อยละ 0.5 ต่อไตรมาส โดยการขยายตัวมาจากการผลิตในหมวดยานยนต์ที่มีการผลิตเพื่อตอบสนองการจำหน่ายในประเทศและการส่งออกปรับตัวเพิ่มขึ้น และหมวดเครื่องปรับอากาศ และผลิตภัณฑ์เคมีภัณฑ์ สำหรับจำนวนนักท่องเที่ยวต่างประเทศที่เดินทางเข้าประเทศไทยในเดือนมิถุนายน 2559 มีจำนวน 2.43 ล้านคน ขยายตัวร้อยละ 7.2 ต่อปี และเมื่อปรับผลทางฤดูกาลออก (m-o-m SA) พบว่า หดตัวร้อยละ -1.8 ต่อเดือน ส่วนหนึ่งจากปัจจัยฐานจากเดือนธันวาคมที่เหลื่อมเดือนเร็วขึ้นจากปีก่อน ส่งผลทำให้นักท่องเที่ยวกลุ่มมุสลิมชะลอการเดินทาง อย่างไรก็ตาม นักท่องเที่ยวยังคงขยายตัวได้ดีจาก จีน กลุ่มประเทศ CLMV เกาหลี อินเดีย ฮ่องกง รัสเซีย และสหรัฐอเมริกา เป็นหลัก ส่งผลให้ ไตรมาสที่ 2 ปี 2559 มีจำนวนนักท่องเที่ยวต่างประเทศทั้งสิ้น 7.55 ล้านคน ขยายตัวร้อยละ 8.2 ต่อปี และเมื่อปรับผลทางฤดูกาลออก (q-o-q SA) พบว่า ขยายตัวร้อยละ 0.5 ต่อไตรมาส สำหรับดัชนีผลผลิตสินค้าเกษตรในเดือนมิถุนายน 2559 กลับมาหดตัวที่ร้อยละ -2.0 ต่อปี โดยเป็นหดตัวในหมวดพืชผลสำคัญ โดยเฉพาะข้าวเปลือก ยางพารา ข้าวโพด ปาล์มน้ำมัน และกลุ่มไม้ผล เป็นสำคัญ ขณะที่ในหมวดปศุสัตว์ยังคงขยายตัวได้ต่อเนื่อง เนื่องจากไม่มีสถานการณ์โรคระบาด ประกอบกับมีความต้องการของตลาดอย่างต่อเนื่อง ทำให้ในไตรมาสที่ 2 ดัชนีผลผลิตสินค้าเกษตรหดตัวร้อยละ -1.2 ต่อปี โดยเป็นการหดตัวจากผลผลิตในหมวดพืชผลสำคัญเป็นหลักโดยเฉพาะผลผลิตข้าวเปลือกและปาล์มน้ำมัน ตามปัญหาภัยแล้งที่ส่งผลให้เกษตรกร

บางส่วนปรับเปลี่ยนไปปลูกพืชที่ใช้น้ำน้อยชนิดอื่นแทน นอกจากนี้ดัชนีความเชื่อมั่นภาคอุตสาหกรรม (TISI) ในเดือนมิถุนายน 2559 ปรับตัวลดลงมาอยู่ที่ระดับ 85.3 โดยได้รับปัจจัยจากความกังวลของผู้ประกอบการ ได้แก่ เศรษฐกิจในประเทศที่ยังมีความเปราะบาง ตลอดจนสถานการณ์เศรษฐกิจโลกที่ยังมีความผันผวนภายหลังผลการลงประชามติของสหราชอาณาจักรที่สนับสนุนการออกจากการเป็นสมาชิกสหภาพยุโรป (Brexit) เป็นสำคัญ

เครื่องชี้เศรษฐกิจด้านอุปทาน	2558	2558				2559					
		Q1	Q2	Q3	Q4	Q1	Q2	เม.ย.	พ.ค.	มิ.ย.	YTD
ดัชนีผลผลิตสินค้าเกษตรกรรม (% yoy)	-4.3	2.3	-11.6	-11.6	-0.2	-5.7	-1.2	-1.8	0.1	-2.0	-3.8
%qoq_SA / %mom_SA		3.2	-10.9	1.0	6.8	-2.2	-5.5	2.2	1.7	-1.1	
ดัชนีความเชื่อมั่นภาคอุตสาหกรรม (ร้อยละ)	85.8	89.2	85.2	82.7	86.0	86.0	85.6	85.0	86.4	85.3	85.8
ดัชนีผลผลิตอุตสาหกรรม	0.3	0.4	-0.3	0.9	0.3	-0.9	1.5	0.9	2.7	0.8	0.2
%qoq_SA / %mom_SA		0.5	-1.9	0.9	0.7	0.0	0.5	-0.5	0.1	-1.1	
นักท่องเที่ยวต่างชาติ (%yoy)	20.4	22.8	36.9	24.9	3.7	15.5	8.2	9.8	7.6	7.2	12.0
%qoq_SA / %mom_SA		3.0	8.2	-1.7	-5.7	15.4	1.2	-0.5	0.0	-1.8	

6. เสถียรภาพเศรษฐกิจในประเทศยังอยู่ในเกณฑ์ดี และเสถียรภาพต่างประเทศอยู่ในระดับที่มั่นคง สะท้อนจากอัตราเงินเฟ้อทั่วไปในเดือนมิถุนายน 2559 อยู่ที่ร้อยละ 0.38 กลับมาเป็นบวกเป็นเดือนที่ 3 ติดต่อกัน โดยได้รับปัจจัยจากการปรับตัวเพิ่มขึ้นของราคาสินค้าในหมวดอาหารสด และเครื่องดื่มไม่มีแอลกอฮอล์ เช่น เนื้อสัตว์ สัตว์น้ำ ไข่ ผลิตภัณฑ์นม น้ำอัดลม เป็นต้น ประกอบกับสถานการณ์ปัญหาภัยแล้งในช่วงที่ผ่านมายังคงเป็นปัจจัยผลักดันให้อัตราเงินเฟ้อขยายตัวสูงขึ้นขณะที่อัตราเงินเฟ้อพื้นฐานอยู่ที่ร้อยละ 0.8 ต่อปี ทรงตัวจากเดือนก่อนหน้า ทำให้ในไตรมาสที่ 2 ปี 2559 อัตราเงินเฟ้อทั่วไปและอัตราเงินเฟ้อพื้นฐานขยายตัวร้อยละ 0.3 และ 0.8 ต่อปี ตามลำดับ สำหรับอัตราการว่างงานในเดือนมิถุนายน 2559 อยู่ที่ร้อยละ 1.0 ของกำลังแรงงานรวม หรือคิดเป็นผู้ว่างงาน 3.9 แสนคน ทำให้ในไตรมาสที่ 2 ปี 2559 อัตราการว่างงานอยู่ที่ร้อยละ 1.1 ของกำลังแรงงานรวม หรือคิดเป็นผู้ว่างงาน 4.1 แสนคน ขณะที่สัดส่วนหนี้สาธารณะต่อ GDP ณ สิ้นเดือนพฤษภาคม 2559 อยู่ที่ระดับร้อยละ 43.4 ถือว่ายังอยู่ภายใต้กรอบความยั่งยืนทางการคลังที่ตั้งไว้ไม่เกินร้อยละ 60.0 สำหรับเสถียรภาพภายนอกประเทศยังอยู่ในระดับมั่นคงและสามารถรองรับความเสี่ยงจากความผันผวนของเศรษฐกิจโลกได้ สะท้อนจากทุนสำรองระหว่างประเทศ ณ สิ้นเดือนมิถุนายน 2559 อยู่ที่ 178.7 พันล้านดอลลาร์สหรัฐ ซึ่งคิดเป็นสัดส่วน 3.4 เท่าเมื่อเทียบกับหนี้ต่างประเทศระยะสั้น

เครื่องชี้เสถียรภาพเศรษฐกิจ	2558	2558				2559					
		Q1	Q2	Q3	Q4	Q1	Q2	เม.ย.	พ.ค.	มิ.ย.	YTD
ภายในประเทศ											
เงินเพื่อทั่วไป (%yoy)	-0.9	-0.5	-1.1	-1.1	-0.9	-0.5	0.3	0.1	0.5	0.4	-0.09
เงินเพื่อพื้นฐาน (%yoy)	1.1	1.5	1.0	0.9	0.8	0.7	0.8	0.8	0.8	0.8	0.7
อัตราการว่างงาน (yoy%)	0.9	1.0	0.9	0.9	0.8	0.9	1.1	1.0	1.2	1.0	1.0
หนี้สาธารณะ/GDP	44.4	43.3	42.7	43.1	44.4	44.1	43.4*	44.1	43.4	-	43.4
ภายนอกประเทศ											
ดุลบัญชีเดินสะพัด (พันล้าน \$)	31.6	8.4	6.1	6.9	10.2	16.6	5.4*	3.2	2.2	-	22.0
ทุนสำรองทางการ (พันล้าน \$)	156.5	156.3	160.3	155.5	156.5	175.1	175.5	178.6	175.5	178.7	178.7
ฐานะสุทธิ Forward (พันล้าน \$)	11.7	19.6	18.4	13.3	11.7	13.9	15.6	14.6	15.6	15.7	15.7
ทุนสำรองทางการ/หนี้ ตปท. ระยะสั้น (เท่า)	3.0	3.0	2.9	2.9	3.1	3.2	3.4*	3.4	3.4	n.a.	3.4

*ข้อมูล 2 M/Q2

สำหรับมาตรการการเงินการคลังที่กระทรวงการคลังได้ผลักดันตามนโยบายรัฐบาลโดยได้เริ่มดำเนินการตั้งแต่วันที่ 25 กันยายน 2558 เป็นต้นมา นั้น ถือว่ามีบทบาทสำคัญในการช่วยสนับสนุนการขยายตัวของเศรษฐกิจไทยในช่วงที่ผ่านมาและปี 2559 ต่อไป โดยมีความคืบหน้าของมาตรการต่างๆ ถึง ณ วันที่ 25 กรกฎาคม 2559 สรุปได้ดังนี้

1. โครงการเพิ่มความเข้มแข็งของเศรษฐกิจฐานรากตามแนวทางประชารัฐ โดยการสนับสนุนเงินทุนให้แก่กองทุนหมู่บ้านและชุมชนเมืองจำนวน 79,556 กองทุน ผ่านสำนักงานกองทุนหมู่บ้านและชุมชนเมืองแห่งชาติ (สทบ.) กองทุนละไม่เกิน 500,000 บาท ภายในวงเงิน 35,000 ล้านบาท เพื่อใช้ในการลงทุนด้านโครงสร้างพื้นฐานในชุมชน เช่น ยุ้งฉางชุมชน โรงตากพืชผลทางการเกษตร โรงสีชุมชน การจัดหาแหล่งเก็บน้ำชุมชน และเครื่องจักรสำหรับแปรรูปสินค้าเกษตร เป็นต้น และเพื่อการดำเนินงานเพื่อเพิ่มศักยภาพในการประกอบอาชีพและความเป็นอยู่ของชุมชนให้ดีขึ้น เป็นสำคัญ โดยสถานะปัจจุบันคณะกรรมการกองทุนหมู่บ้านและชุมชนเมืองแห่งชาติได้ออกหลักเกณฑ์ในการดำเนินโครงการแล้ว และได้อนุมัติโครงการและงบประมาณแล้วจำนวน 61,328 กองทุน เป็นเงินงบประมาณจำนวน 30,592 ล้านบาท และมีการโอนเงินแล้ว 22,944 ล้านบาท

2. โครงการยกระดับศักยภาพหมู่บ้านเพื่อขับเคลื่อนเศรษฐกิจฐานรากตามแนวทางประชารัฐ มีเป้าหมายเพื่อสนับสนุนเงินทุนให้แก่หมู่บ้าน หมู่บ้านละไม่เกิน 200,000 บาท กรอบวงเงินรวมไม่เกิน 15,000 ล้านบาท โดยคณะรัฐมนตรีมีมติเห็นชอบหลักการโครงการเมื่อวันที่ 5 เมษายน 2559 และให้กระทรวงมหาดไทยเป็นหน่วยงาน

หลักในการดำเนินโครงการ โดยสถานะปัจจุบันได้อนุมัติโครงการแล้วทั้งสิ้น 85,443 โครงการ โอนเงินให้หมู่บ้านแล้ว จำนวน 14,907 ล้านบาท เบิกจ่ายแล้ว 11,001 ล้านบาท (ข้อมูล ณ 21 กรกฎาคม 2559)

3. มาตรการช่วยเหลือผู้ประสบปัญหาภัยแล้ง และมาตรการเพิ่มขีดความสามารถภาคเกษตร ได้แก่

3.1 โครงการสินเชื่อเพื่อเป็นค่าใช้จ่ายฉุกเฉินและจำเป็นของเกษตรกรที่ประสบภัยแล้ง วงเงินสินเชื่อ 6,000 ล้านบาท ระยะเวลา 1 ปี ดอกเบี้ยร้อยละ 0 ในช่วง 6 เดือนแรก และเดือนที่ 7 - 12 ดอกเบี้ยร้อยละ 4 และจากข้อมูล ณ วันที่ 20 กรกฎาคม 2559 พบว่า เบิกจ่ายเงินกู้แล้ว 1,922 ล้านบาท ให้กับเกษตรกรจำนวน 162,565 ราย

3.2 โครงการสินเชื่อ 1 ตำบล 1 SME เกษตร เพื่อสร้างความยั่งยืนของภาคเกษตรไทย วงเงินสินเชื่อ 72,000 ล้านบาท ระยะเวลา 10 ปี ดอกเบี้ยร้อยละ 4 ใน 7 ปีแรก และปีที่ 8 - 10 คิดอัตราดอกเบี้ยปกติ และจากข้อมูล ณ วันที่ 20 กรกฎาคม 2559 พบว่า เบิกจ่ายเงินกู้แล้ว 10,046 ล้านบาท ให้กับ SMEs ภาคการเกษตรจำนวน 7,868 ราย

3.3 โครงการชุมชนปรับเปลี่ยนการผลิตสู่วิถีกฤษฎีภัยแล้ง วงเงินสินเชื่อ 15,000 ล้านบาท ระยะเวลา 1 ปี ดอกเบี้ยร้อยละ 0.01 และจากข้อมูล ณ วันที่ 20 กรกฎาคม 2559 พบว่า มีการสนับสนุนสินเชื่อไปแล้ว 219 ราย จำนวนเงิน 12.8 ล้านบาท

4. มาตรการการเงินการคลังเพื่อส่งเสริมผู้ประกอบการวิสาหกิจขนาดกลางและขนาดย่อม (SMEs) ในระยะเร่งด่วน เพื่อสนับสนุนธุรกิจ SMEs ให้สามารถแข่งขันได้

4.1 โครงการค้ำประกันสินเชื่อ PGS 5 (ปรับปรุงใหม่) (ค้ำประกันไม่เกินร้อยละ 30 ต่อพอร์ต วงเงินค้ำประกัน 100,000 ล้านบาท) บริษัทประกันสินเชื่ออุตสาหกรรมขนาดย่อม (บสย.) มีการค้ำประกันสินเชื่อแล้วจำนวน 82,251 ล้านบาท ให้กับ SMEs จำนวน 20,901 ราย

4.2 มาตรการสนับสนุนวิสาหกิจขนาดกลางและขนาดย่อมผ่านการร่วมลงทุน (Venture Capital วงเงินร่วมทุน 6,000 ล้านบาท) โดยธนาคารออมสิน ได้อนุมัติร่วมลงทุนกับ SMEs ไปแล้วจำนวน 3 ราย วงเงิน 70 ล้านบาท ธนาคารพัฒนาวิสาหกิจขนาดกลางและขนาดย่อมแห่งประเทศไทย (SME Bank) อนุมัติหลักการเพื่อร่วมลงทุนแล้ว 7 ราย วงเงิน 92 ล้านบาท

4.3 โครงการสินเชื่อดอกเบี้ยต่ำ (Policy Loan) วงเงินสินเชื่อ 15,000 ล้านบาท โดยธนาคารพัฒนาวิสาหกิจขนาดกลางและขนาดย่อมแห่งประเทศไทย (SME Bank) ได้อนุมัติสินเชื่อแล้วจำนวน 11,842 ล้านบาท ให้กับ SMEs แล้วจำนวน 3,861 ราย และบริษัทประกันสินเชื่ออุตสาหกรรมขนาดย่อม (บสย.) ได้มีการค้ำประกันสินเชื่อแล้วจำนวน 10,759 ล้านบาท ให้กับ SMEs แล้ว 3,769 ราย

4.4 โครงการค้ำประกันสินเชื่อสำหรับผู้ประกอบการ Micro Entrepreneurs ระยะที่ 2 (วงเงินค้ำประกันสินเชื่อ 13,500 ล้านบาท รายละไม่เกิน 200,000 บาท ค้ำประกันความเสียหายร้อยละ 30 - 50 โดยมีระยะเวลารับคำขอถึงวันที่ 30 ธันวาคม 2560) โดยบริษัทประกันสินเชื่ออุตสาหกรรมขนาดย่อม (บสย.) ได้มีการค้ำประกันสินเชื่อแล้วจำนวน 597 ล้านบาท ให้กับ SMEs แล้ว 5,312 ราย

5. มาตรการการเงินการคลังเพื่อกระตุ้นเศรษฐกิจภาคอสังหาริมทรัพย์ โดยมีวัตถุประสงค์ในการส่งเสริมธุรกิจอสังหาริมทรัพย์ และเปิดโอกาสให้ประชาชนผู้มีรายได้น้อยเข้าถึงการมีที่อยู่อาศัยเป็นของตนเอง

5.1 มาตรการสินเชื่อเพื่อที่อยู่อาศัยแก่ผู้มีรายได้น้อยและปานกลาง ธนาคารอาคารสงเคราะห์ (ธอส.) ได้เปิดรับคำขอตั้งแต่วันที่ 19 ตุลาคม 2558 และจากข้อมูลล่าสุดได้มีการอนุมัติสินเชื่อแล้ว 16,035 ราย วงเงินอนุมัติ 22,211 ล้านบาท

5.2 โครงการบ้านประชารัฐ เพื่อให้ประชาชนทั่วไปโดยเฉพาะกลุ่มผู้มีรายได้น้อยครอบคลุมทั้งผู้มีรายได้ประจำ ได้แก่ ข้าราชการพลเรือน ทหาร ตำรวจ และบุคลากรทางการศึกษา และผู้มีรายได้ไม่แน่นอนหรืออาชีพอิสระที่ไม่เคยมีกรรมสิทธิ์ในอสังหาริมทรัพย์มาก่อน ให้มีที่อยู่อาศัยเป็นของตนเอง ทั้งนี้ ให้รวมถึงการกู้ซ่อมแซม และ/หรือต่อเติมที่อยู่อาศัยผ่านการสนับสนุนสินเชื่อที่อยู่อาศัยเงื่อนไขผ่อนปรนจากสถาบันการเงินของรัฐ และจากข้อมูลล่าสุด ธนาคารอาคารสงเคราะห์ (ธอส.) ได้อนุมัติสินเชื่อ Post Finance แล้วจำนวน 4,776 ราย วงเงิน 4,195 ล้านบาท และธนาคารออมสิน อนุมัติสินเชื่อ Pre Finance แล้ว 2 ราย วงเงิน 65 ล้านบาท และอนุมัติสินเชื่อ Post Finance แล้ว 2,653 ราย วงเงิน 3,163 ล้านบาท

ตารางเครื่องชี้ภาวะเศรษฐกิจ (Economic Indicators) รายเดือน

	2558	ม.ค.58	ก.พ.58	มี.ค.58	เม.ย.58	พ.ค.58	มิ.ย. 58	ก.ค.58	ส.ค.58	ก.ย. 58	ต.ค. 58	พ.ย. 58	ธ.ค. 58	ม.ค. 59	ก.พ. 59	มี.ค. 59	เม.ย. 59	พ.ค. 59	มิ.ย. 59	YTD
ภาวะเศรษฐกิจภายนอก/7																				
- ราคาน้ำมันดิบ Dubai (ดอลลาร์สหรัฐ/บาร์เรล) /7	51.0	45.7	55.9	54.8	58.6	63.6	61.9	56.2	48.0	45.7	45.8	41.8	34.6	26.7	29.4	35.2	39.0	44.3	46.3	36.8
- อัตราดอกเบี้ย Federal Fund (%) /7	0.25-0.50	0.25	0.25	0.25	0.25	0.25	0.25	0.25	0.25	0.25	0.25	0.25	0.25-0.50	0.25-0.50	0.25-0.50	0.25-0.50	0.25-0.50	0.25-0.50	0.25-0.50	0.25-0.50
ภาคการผลิต/1																				
- รายได้สุทธิรัฐสภา (หลังหักจัดสรรให้ อบข.) (พันล้านบาท)/1	2,045.3	160.6	149.6	159.7	171.1	224.4	257.0	142.4	226.5	214.5	166.0	181.2	238.9	158.3	149.1	185.2	170.4	308.7	236.1	1,207.7
(%y-o-y) /1	7.3	2.9	0.4	20.9	25.5	-19.5	32.9	9.9	10.5	12.4	-4.4	12.1	38.8	-1.5	-0.4	16.0	-0.4	37.5	-8.1	7.6
- รายได้รวมจาก 3 กรมจัดเก็บภาษี (พันล้านบาท) /12	2,133.2	176.0	158.4	176.6	167.0	234.3	275.0	154.6	227.8	232.1	158.8	173.0	184.7	178.5	163.5	183.1	180.2	267.9	251.5	1,224.7
(%y-o-y) /14	3.7	7.2	1.6	11.5	8.8	-19.8	26.2	4.2	6.8	-1.4	1.7	7.1	12.3	1.4	3.3	3.7	7.9	14.3	-8.5	3.2
- รายได้ภาษีฐานรายได้ (พันล้านบาท)/1	818.2	57.9	45.2	56.5	51.4	101.0	123.0	46.7	112.8	122.3	47.2	54.2	56.1	60.8	46.9	59.1	54.8	116.2	130.3	468.1
(%y-o-y) /1	3.3	13.7	-1.2	13.5	11.4	-18.5	20.6	7.7	9.6	-4.1	5.8	-1.5	7.6	5.1	3.8	4.6	6.5	15.0	6.0	7.6
- รายได้ภาษีฐานการบริโภค (พันล้านบาท)/1	648.0	63.0	54.7	61.0	60.8	56.5	59.8	57.5	58.0	59.3	58.0	59.3	62.2	62.1	55.8	59.6	62.3	57.2	63.3	360.2
(%y-o-y) /1	-0.7	-2.6	-2.7	6.6	1.3	-3.8	4.0	-3.3	-4.1	0.5	-5.3	2.2	5.6	-1.4	1.9	-2.4	2.5	1.1	6.0	1.2
- รายจ่ายรวม (พันล้านบาท)/1	2,364.4	215.7	150.4	251.5	191.5	176.8	201.3	229.1	148.3	200.0	374.2	232.9	283.8	259.9	160.6	259.5	223.6	189.4	264.8	1,357.7
(%y-o-y) /1	7.4	1.2	-13.7	52.0	-2.2	14.6	22.3	10.8	12.2	-12.6	1.8	13.2	4.8	20.5	6.8	3.2	16.8	7.1	31.5	14.4
- รายจ่ายงบประมาณ (พันล้านบาท)/1	2,180.3	197.9	131.4	228.4	178.9	164.0	186.5	208.7	138.9	177.0	359.6	209.0	239.1	241.0	138.6	224.6	211.5	176.5	250.8	1,243.0
(%y-o-y) /1	8.4	6.2	-14.7	60.8	-0.5	15.1	20.8	10.2	11.4	-16.6	4.3	15.7	-0.8	21.8	5.5	-1.7	18.2	7.6	34.4	14.3
- รายจ่ายประจำ (พันล้านบาท)/1	1,915.0	181.1	109.7	190.2	156.1	139.5	156.7	186.1	116.7	145.4	336.1	197.5	206.0	220.8	108.9	179.4	186.3	139.6	211.4	1,046.3
(%y-o-y) /1	5.2	2.0	-22.7	47.8	-0.5	10.9	15.4	9.4	8.9	-16.5	1.8	14.9	-7.7	22.0	-0.8	-5.7	19.3	0.0	34.9	12.1
- รายจ่ายลงทุน (พันล้านบาท)/1	265.3	16.8	21.8	38.2	22.8	24.4	29.9	22.7	22.2	31.6	23.5	11.5	33.1	20.1	29.8	45.2	25.2	36.9	39.4	196.7
(%y-o-y) /1	38.8	89.0	78.5	186.7	-0.5	47.2	59.6	17.2	27.2	-17.1	58.7	31.0	87.0	19.6	36.9	18.5	10.6	51.0	31.9	27.8
- รายจ่ายเหลือปี (พันล้านบาท)/1	184.1	17.8	19.0	23.1	12.5	12.8	14.8	13.2	9.3	23.0	14.6	24.0	44.7	18.9	22.0	34.9	12.1	12.9	14.0	114.8
(%y-o-y) /1	-3.8	-33.4	-6.4	-1.4	-21.8	8.1	46.1	22.0	25.5	37.9	-36.0	-4.5	49.8	6.2	15.7	51.1	-3.4	0.8	-5.5	14.7
- ดุลเงินงบประมาณ (พันล้านบาท)/1	-326.4	-53.6	-7.6	-77.8	-42.1	-14.0	145.6	-80.9	17.2	58.1	-217.9	-54.5	-34.5	-108.0	-18.9	-76.9	-56.1	51.1	74.2	-134.6
ด้านอุปทาน																				
ภาคการผลิต																				
- ดัชนีผลผลิตสินค้าเกษตร (%y-o-y) /6	-4.3	4.6	3.5	-1.6	-13.4	-13.0	-8.2	-10.2	-11.5	-12.8	1.3	-16.3	21.1	-2.7	-4.8	-10.3	-1.8	0.1	-2.0	-3.8
- ดัชนีราคาสินค้าเกษตร (%y-o-y) /6	-5.9	-10.7	-2.3	-7.5	-7.3	-5.3	-4.6	-6.7	-3.6	-4.3	-5.9	-7.4	-5.1	-6.5	-7.7	-1.9	4.6	6.4	3.8	-0.3
- รายได้เกษตรกรที่แท้จริง (%y-o-y) /14	-9.7	-6.1	-1.6	-8.3	-16.4	-11.3	-15.2	-13.7	-15.7	-4.2	-22.0	15.4	-8.9	-12.2	-12.0	2.1	4.5	-0.2	-5.5	
- การจ้างงานภาคเกษตร (%y-o-y) /3	-3.6	-4.1	-4.0	-4.0	-3.9	-7.1	-5.8	-8.2	-0.9	-2.7	-1.5	-2.3	1.2	-3.6	-1.5	-3.2	-7.1	-10.1	-1.9	-3.6
ภาคอุตสาหกรรม																				
- ดัชนีผลผลิตอุตสาหกรรม (%y-o-y) /10	0.3	0.7	1.7	-1.0	-0.1	-0.1	-0.6	2.6	0.5	-0.3	-0.8	0.3	1.4	-3.5	-1.7	2.2	0.9	2.7	0.8	0.2
- มูลค่าการนำเข้าวัตถุดิบในรูปดอลลาร์สหรัฐ (%y-o-y) /1	-6.3	-4.4	12.7	10.2	-4.8	-14.5	-0.9	0.9	-1.1	-28.1	-21.3	-10.1	-2.7	-15.3	-20.9	-11.5	-9.4	2.4	-0.7	-9.4
- ปริมาณการนำเข้าวัตถุดิบในรูปดอลลาร์สหรัฐ (%y-o-y) /1	-8.9	-2.0	16.7	15.4	-0.6	-10.9	3.3	6.1	4.5	-24.0	-17.0	-5.2	3.3	-10.6	-17.8	-9.5	-7.7	3.5	-0.1	-7.2
- อัตราการใช้กำลังการผลิต (%) /10	64.7	68.8	68.3	72.2	59.2	65.5	66.1	66.4	63.7	65.9	64.9	64.8	64.0	65.1	66.9	74.3	59.5	67.5	66.3	66.6
- การจ้างงานภาคอุตสาหกรรม (%y-o-y) /3	0.7	5.1	1.2	-0.3	3.5	0.9	3.2	6.9	0.7	-2.2	0.2	-1.7	-5.8	0.3	2.3	-2.5	2.3	3.5	-3.8	0.04
- ดัชนีความเชื่อมั่นภาคอุตสาหกรรม (ระดับ) /9	85.8	91.1	88.9	87.7	86.2	85.4	84.0	83.0	82.4	82.8	84.7	85.8	87.5	86.3	85.1	86.7	85.0	86.4	85.3	85.8
ภาคบริการ																				
- จำนวนนักท่องเที่ยวต่างประเทศ (ล้านคน) /11	29.9	2.6	2.7	2.6	2.4	2.3	2.3	2.7	2.6	2.0	2.2	2.5	3.0	3.0	3.1	3.0	2.6	2.5	2.4	16.6
(%y-o-y) /14	20.4	14.4	28.3	26.6	24.4	37.8	52.2	39.4	24.7	8.7	1.0	5.1	4.7	15.0	16.0	15.4	9.8	7.6	7.2	12.0
- การจ้างงานภาคบริการ (%y-o-y) /3	2.0	-2.3	3.4	1.4	1.8	3.7	2.2	2.7	1.2	2.7	2.1	1.9	3.6	3.5	-0.6	3.6	1.4	0.4	3.3	1.9
ด้านอุปสงค์																				
การบริโภคภาคเอกชน																				
- ภาษีมูลค่าเพิ่ม ณ ราคาท้องที่ (%y-o-y) /1	1.0	-2.0	-2.1	7.3	2.5	-2.5	5.3	-1.8	-2.4	2.1	-3.9	3.6	6.9	-0.6	3.0	-1.6	2.9	1.6	6.5	1.9
- ปริมาณการนำเข้าสินค้าอุปโภคบริโภคในรูปดอลลาร์สหรัฐ (%y-o-y) /1	2.2	-0.2	32.5	5.2	1.0	-1.4	6.5	1.4	10.4	-5.8	-7.4	5.3	-11.0	-2.9	-4.2	18.5	-1.4	8.4	3.4	3.5
- ปริมาณจำหน่ายรถยนต์ (%y-o-y) /14	-19.1	-11.4	-12.5	-13.4	-24.7	-21.1	-35.4	-25.1	-24.0	-25.5	-19.5	-12.0	-5.2	-30.0	-29.9	-21.2	-11.9	8.3	n.a.	-17.4
- ปริมาณจำหน่ายรถยนต์จักรยานยนต์ (%y-o-y) /13	-0.2	14.5	0.7	18.1	-18.4	-5.4	12.5	-23.2	-6.4	6.7	-6.5	6.9	7.8	12.9	-11.1	-9.4	2.9	14.8	5.2	2.0
- ดัชนีความเชื่อมั่นผู้บริโภคต่อเศรษฐกิจโดยรวม (ระดับ) /5	64.7	69.7	68.4	67.1	66.0	65.0	63.8	62.6	61.5	61.2	62.2	63.4	65.1	64.4	63.5	62.4	61.5	61.1	60.6	62.3
การลงทุนภาคเอกชน																				
- ปริมาณการนำเข้าสินค้าทุนในรูปดอลลาร์สหรัฐ (%y-o-y) /1	-2.2	3.4	5.9	-6.9	-5.5	6.0	-22.1	17.9	-20.6	5.4	0.5	-5.5	2.9	-11.6	6.5	-13.4	-5.4	-15.4	-6.4	
- ปริมาณจำหน่ายรถยนต์เชิงพาณิชย์ (%y-o-y) /14	-2.6	-13.7	-9.6	-10.6	-27.3	-19.7	-4.5	-3.1	0.9	1.2	7.2	15.7	26.3	-2.4	1.9	11.2	12.1	26.5	n.a.	9.4
- ภาษีจากการทำธุรกรรมอสังหาริมทรัพย์ (%y-o-y) /1	8.7	12.1	2.6	7.3	14.6	-11.5	7.7	7.2	8.4	-12.6	-7.7	25.8	40.1	-6.9	7.1	16.5	70.8	-22.2	-11.5	9.1
- ยอดขายปูนซีเมนต์ (%y-o-y) /14	-0.4	-5.8	-2.4	0.6	-3.5	-0.5	3.1	2.0	-0.6	0.4	-0.3	2.6	4.1	-0.3	6.0	3.4	0.1	-1.1	-3.5	0.8
การค้าระหว่างประเทศ																				
- มูลค่าการส่งออก (พันล้านดอลลาร์สหรัฐ),ระบบตุลการ (%y-o-y) /4	214.4	17.2	17.2	18.9	16.9	18.4	18.2	18.2	17.7	18.8	18.6	17.2	17.1	15.7	19.0	19.1	15.5	17.6	18.1	105.1
- ราคาสินค้าส่งออก (%y-o-y) /4	-5.8	-3.5	-6.2	-4.5	-1.7	-5.0	-7.9	-3.6	-6.7	-5.5	-8.1	-7.4	-8.7	-8.9	10.3	1.3	-8.0	-4.4	-0.1	-1.6
- ปริมาณการส่งออก (%y-o-y) /14	-3.6	-1.8	-4.6	-2.9	0.2	-3.4	-6.3	-1.1	-3.7	-2.4	-5.5	-5.0	-6.2	-6.3	13.2	3.3	-6.6	-3.8	0.3	0.1
- มูลค่าการนำเข้า (พันล้านดอลลาร์สหรัฐ),ระบบตุลการ (%y-o-y) /4	202.8	17.7	16.8	17.4	17.4	16.0	18.0	17.5	16.9	16.0	16.5	16.9	15.6	15.5	14.0	16.2	14.8	16.1	16.2	92.7
- ราคาสินค้านำเข้า (%y-o-y) /4	-11.0	-13.6	1.5	-6.0	-6.8	-20.0	-0.3	-12.7	-4.8	-26.2	-18.2	-9.5	-9.2	-12.4	-16.8	-6.9	-14.9	0.5	-10.1	-6.3
- ปริมาณการนำเข้า (%y-o-y) /14	-10.8	-10.8	-10.7	-11.2	-10.2	-9.5	-9.5	-10.4	-12.1	-12.6	-11.5	-11.0	-10.5	-8.3	-8.4	-6.5	-5.6	-5.0	-4.3	-6.2
- ดุลการค้า (พันล้านดอลลาร์สหรัฐ),ระบบตุลการ /4	11																			

ตารางเครื่องชี้ภาวะเศรษฐกิจ (Economic Indicators) รายไตรมาส

	ปี 2557	ปี 2558	2558				2559		
			Q1	Q2	Q3	Q4	Q1	Q2	YTD
ภาวะเศรษฐกิจภายนอก/7									
- ราคาน้ำมันดิบ Dubai (ดอลลาร์สหรัฐฯ/บาร์เรล) /7	96.6	51.0	52.1	61.4	49.9	40.7	30.4	43.2	36.8
- อัตราดอกเบี้ย Federal Fund (%) /7	0-0.25	25-0.50	0-0.25	0-0.25	0-0.25	0.25-0.50	0.25-0.50	0.25-0.50	0.25-0.50
ภาคการคลัง/1									
- รายได้สุทธิรัฐบาล (หลังหักจัดสรรให้ อปท.) (พันล้านบาท) /1	1,908.2	2,045.3	469.9	652.5	583.5	581.3	492.6	715.1	1,207.7
(%y-o-y) /1	-11.5	7.3	7.5	7.3	10.9	14.6	4.8	9.6	7.6
- รายได้รวมจาก 3 กรมจัดเก็บภาษี (พันล้านบาท) /12	2,050.7	2,133.2	511.0	676.3	614.5	515.6	525.1	699.6	1,224.7
(%y-o-y) /14	-10.9	3.7	7.3	2.3	3.2	6.9	2.8	3.5	3.2
- รายได้ภาษีฐานรายได้ (พันล้านบาท) /1	792.1	818.2	159.6	275.4	281.9	157.2	166.8	301.3	468.1
(%y-o-y) /1	-11.9	3.3	9.0	1.2	2.9	3.6	4.6	9.4	7.6
- รายได้ภาษีฐานการบริโภค (พันล้านบาท) /1	652.8	648.0	178.7	177.1	174.9	179.4	177.4	182.8	360.2
(%y-o-y) /1	-6.5	-0.7	0.3	0.5	-2.3	0.7	-0.7	3.2	1.2
- รายจ่ายรวม (พันล้านบาท) /1	2,473.0	2,364.4	617.6	569.6	570.1	890.9	680.0	677.8	1,357.7
(%y-o-y) /1	1.0	7.4	11.7	10.7	1.6	5.5	10.1	19.0	14.4
- รายจ่ายงบประมาณ (พันล้านบาท) /1	2,251.9	2,180.3	557.7	529.4	524.6	807.7	604.2	638.8	1,243.0
(%y-o-y) /1	0.9	8.4	15.6	11.1	-0.3	5.4	8.3	20.7	14.3
- รายจ่ายประจำ (พันล้านบาท) /1	2,043.1	1,915.0	481.0	452.3	448.1	739.6	509.1	537.3	1,046.3
(%y-o-y) /1	7.7	5.2	7.3	8.1	-0.7	2.0	5.8	18.8	12.1
- รายจ่ายลงทุน (พันล้านบาท) /1	208.8	265.3	76.7	77.1	76.4	68.1	95.1	101.5	196.7
(%y-o-y) /1	-37.6	38.8	123.1	32.4	2.1	65.0	24.0	31.7	27.8
- รายจ่ายเหลือปี (พันล้านบาท) /1	221.2	184.1	59.9	40.1	45.5	83.3	75.8	39.0	114.8
(%y-o-y) /1	2.8	-3.8	-15.0	5.6	30.3	7.1	26.5	-2.8	14.7
- ดุลเงินงบประมาณ (พันล้านบาท) /1	-397.0	-326.4	-138.9	89.4	-5.5	-306.9	-203.9	69.3	-134.6
ด้านอุปทาน									
ภาคการเกษตร									
- ดัชนีผลผลิตสินค้าเกษตร (%y-o-y) /6	-0.4	-4.3	2.3	-11.6	-11.6	-0.2	-5.7	-1.2	-3.8
- ดัชนีราคาสินค้าเกษตร (%y-o-y) /6	-6.2	-5.9	-6.9	-5.7	-4.9	-6.2	-5.4	4.9	-0.3
- รายได้เกษตรกรที่แท้จริง (%y-o-y) /14	-8.4	-9.7	-4.3	-15.5	-14.9	-5.9	-11.0	2.2	-5.5
- การจ้างงานภาคเกษตร (%y-o-y) /3	-3.6	-3.6	-4.1	-5.6	-3.9	-0.8	-2.8	-6.2	-3.6
ภาคอุตสาหกรรม									
- ดัชนีผลผลิตอุตสาหกรรม (%y-o-y) /10	-5.2	0.3	0.4	-0.3	0.9	0.3	-0.9	1.5	0.2
- มูลค่าการนำเข้าวัตถุดิบในรูปดอลลาร์สหรัฐฯ (%y-o-y) /1	-10.6	-6.3	5.7	-7.0	-10.7	-11.9	-15.7	-2.7	-9.4
- ปริมาณการนำเข้าวัตถุดิบในรูปดอลลาร์สหรัฐฯ (%y-o-y) /1	-8.9	-8.9	9.5	-3.0	-5.8	-6.8	-12.5	-1.5	-7.2
- อัตราการใช้กำลังการผลิต (%) /10	65.1	64.7	69.8	63.6	65.3	64.4	68.8	64.5	66.6
- การจ้างงานภาคอุตสาหกรรม (%y-o-y) /3	0.3	0.7	1.9	2.5	0.4	-2.1	0.03	0.7	0.04
- ดัชนีความเชื่อมั่นภาคอุตสาหกรรม (ระดับ) /9	87.4	85.8	89.2	85.2	82.7	86.0	86.0	85.6	85.8
ภาคบริการ		0.0							
- จำนวนนักท่องเที่ยวต่างประเทศ (ล้านคน) /11	24.8	29.9	7.8	7.0	7.3	7.8	9.0	7.6	16.6
(%y-o-y) /14	-6.5	20.4	22.8	36.9	24.9	3.7	15.5	8.2	12.0
- การจ้างงานภาคบริการ (%y-o-y) /3	1.6	2.0	0.8	2.6	2.2	2.5	2.2	1.7	1.9
ด้านอุปสงค์									
การบริโภคภาคเอกชน									
- ภาษีมูลค่าเพิ่ม ณ ราคาครั้งที่ (%y-o-y) /1	0.4	1.0	1.0	1.7	-0.7	2.1	0.1	3.7	1.9
- ปริมาณการนำเข้าสินค้าอุปโภคบริโภคในรูปดอลลาร์สหรัฐฯ (%y-o-y) /1	1.5	2.2	10.8	2.0	1.5	-4.4	3.6	3.4	3.5
- ปริมาณจำหน่ายรถยนต์นั่ง (%y-o-y) /14	-41.4	-19.1	-12.5	-27.3	-24.9	-11.7	-26.6	n.a.	-17.4
- ปริมาณจำหน่ายรถจักรยานยนต์ (%y-o-y) /13	-14.3	-0.2	10.9	-2.9	-10.6	2.3	-3.3	7.9	2.0
- ดัชนีความเชื่อมั่นผู้บริโภคต่อเศรษฐกิจโดยรวม (ระดับ) /5	65.0	64.7	68.4	64.9	61.8	63.6	63.4	61.1	62.3
การลงทุนภาคเอกชน									
- ปริมาณการนำเข้าสินค้าทุนในรูปดอลลาร์สหรัฐฯ (%y-o-y) /1	-7.6	-2.2	0.9	2.0	-10.8	0.2	-1.0	-11.6	-6.4
- ปริมาณจำหน่ายรถยนต์เชิงพาณิชย์ (%y-o-y) /14	-26.8	-2.6	-11.3	-17.3	-0.3	17.2	4.0	n.a.	9.4
- ภาษีจากการทำธุรกรรมอสังหาริมทรัพย์ (%y-o-y) /1	-2.8	8.7	7.3	2.9	-0.5	22.2	6.6	11.5	9.1
- ยอดขายปูนซีเมนต์ (%y-o-y) /2	-3.2	-0.4	-2.5	-0.2	-0.7	2.1	3.1	-1.6	0.8
การค้าระหว่างประเทศ									
- มูลค่าการส่งออก (พันล้านดอลลาร์สหรัฐฯ);ระบบดุลการ (%y-o-y) /4	227.6	214.4	53.4	53.5	54.7	52.8	53.8	51.3	105.1
- ราคาสินค้าส่งออก (%y-o-y) /4	-0.4	-5.8	-4.7	-5.0	-5.3	-8.1	0.9	-4.1	-1.6
- ปริมาณการส่งออก (%y-o-y) /14	-1.0	-2.3	-1.8	-1.8	-2.9	-2.7	-2.4	-0.8	-1.6
- มูลค่าการนำเข้า (พันล้านดอลลาร์สหรัฐฯ);ระบบดุลการ (%y-o-y) /4	0.6	-3.6	-3.0	-3.3	-2.4	-5.6	3.4	-3.3	0.1
- ราคาสินค้านำเข้า (%y-o-y) /4	227.7	202.8	51.9	51.4	50.4	48.9	45.6	47.1	92.7
- ปริมาณการนำเข้า (%y-o-y) /14	-9.0	-11.0	-6.6	-9.4	-15.3	-12.6	-12.0	-8.4	-10.3
- ดุลการค้า (พันล้านดอลลาร์สหรัฐฯ);ระบบดุลการ /4	-1.8	-10.8	-10.9	-9.7	-11.7	-11.0	-7.7	-5.0	-6.3
- ดุลการการค้า (พันล้านดอลลาร์สหรัฐฯ);ระบบดุลการ /4	-7.3	-0.2	4.8	0.4	-4.1	-1.7	-4.7	-3.7	-4.2
- ดุลการค้า (พันล้านดอลลาร์สหรัฐฯ);ระบบดุลการ /4	-0.4	11.7	1.5	2.1	4.3	3.9	8.2	4.2	12.4
เสถียรภาพทางเศรษฐกิจต่างประเทศ									
- อัตราแลกเปลี่ยนเงินบาท (บาท/ดอลลาร์สหรัฐฯ) /2	33.0	34.4	32.5	33.5	35.8	35.9	35.6	35.3	35.4
- ดุลบัญชีเดินสะพัด (พันล้านดอลลาร์สหรัฐฯ) /2	15.4	34.8	8.4	6.1	6.8	10.6	16.6	n.a.	22.0
- ทุนสำรองทางการ (พันล้านดอลลาร์สหรัฐฯ) /2	157.1	156.5	156.3	160.3	155.5	156.5	175.1	178.7	178.7
- ฐานะซื้อเงินตราต่างประเทศล่วงหน้าสุทธิ (พันล้านดอลลาร์สหรัฐฯ)	23.1	11.7	19.6	18.4	13.3	11.7	13.9	15.7	15.7
เสถียรภาพทางเศรษฐกิจในประเทศ									
- อัตราการว่างงาน (%) /3	0.8	0.9	1.0	0.9	0.9	0.8	0.9	1.1	1.0
- ดัชนีราคาผู้บริโภค (%y-o-y) /4	0.1	-4.1	-5.1	-4.6	-3.7	-2.9	-2.0	-1.5	-2.0
- อัตราเงินเฟ้อทั่วไป (%y-o-y) /4	1.9	-0.9	-0.5	-1.1	-1.1	-0.9	-0.5	0.3	-0.1
- อัตราเงินเฟ้อพื้นฐาน (%y-o-y) /4	1.6	1.1	1.5	-1.0	0.9	0.8	0.7	0.8	0.7
- หนี้สาธารณะต่อ GDP (%) /1	42.8	44.4	43.3	42.4	43.3	44.4	44.1	n.a.	43.4
1/ข้อมูลจากกระทรวงการคลัง	10/ข้อมูลจากการท่องเที่ยวแห่งประเทศไทย								
2/ข้อมูลจากธนาคารแห่งประเทศไทย	9/ข้อมูลจากสภาอุตสาหกรรมแห่งประเทศไทย								
3/ข้อมูลจากสำนักงานสถิติแห่งชาติ	10/ข้อมูลจากสำนักงานเศรษฐกิจอุตสาหกรรม								
4/ข้อมูลจากกระทรวงพาณิชย์	11/กระทรวงการท่องเที่ยวและกีฬา								
5/ข้อมูลจากมหาวิทยาลัยหอการค้าไทย	12/ กรมจัดเก็บประกอบด้วยกรมสรรพากร กรมสรรพสามิต และกรมศุลกากร								
6/ข้อมูลจากสำนักงานเศรษฐกิจการเกษตร	13/ข้อมูลจากกรมการขนส่งทางบก								
7/ข้อมูลจาก Reuters	14/คำนวณโดยสำนักงานเศรษฐกิจการคลัง								