



บันทึกข้อความ

ส่วนราชการ กลุ่มพัฒนาระบบบริหาร ฝ่ายพัฒนามาตรฐานระบบการบริหาร โทร. ๓๓๖๐

ที่ กพบ./๑๐๑๑/๒๑ / ๒๕๖๒ วันที่ ๒๑ มกราคม ๒๕๖๒

เรื่อง นโยบายการกำกับดูแลองค์กรที่ดีของสำนักงานเศรษฐกิจการคลัง

เรียน ผู้อำนวยการสำนักงานเศรษฐกิจการคลัง (ผ่านรองฯ)

ตามที่สำนักงานเศรษฐกิจการคลังได้ดำเนินการจัดทำนโยบายการกำกับดูแลองค์กรที่ดี เพื่อเป็นไปตามเจตนารมณ์ของพระราชบัญญัติระเบียบบริหารราชการแผ่นดิน พ.ศ. ๒๕๓๔ และพระราชกฤษฎีกาว่าด้วยหลักเกณฑ์และวิธีการบริหารบ้านเมืองที่ดี พ.ศ. ๒๕๔๖ ซึ่งมุ่งเน้นการพัฒนาคุณภาพการบริหารภาครัฐตามหลักธรรมาภิบาล เพื่อให้การบริหารราชการเป็นไปอย่างมีประสิทธิภาพและประสิทธิผลอันจะทำให้ประชาชนเกิดความเชื่อมั่น ศรัทธาและไว้วางใจการบริหารงานภาครัฐ นั้น

กลุ่มพัฒนาระบบบริหาร (กพบ.) ได้พิจารณาทบทวนและปรับปรุงร่างนโยบายการกำกับดูแลองค์กรที่ดีของสำนักงานเศรษฐกิจการคลัง อันประกอบด้วยนโยบายหลัก และแนวทางปฏิบัติตามนโยบายการกำกับดูแลองค์กรที่ดีด้านต่างๆ เพื่อให้เป็นมาตรฐานและค่านิยมร่วมสำหรับองค์กร และบุคลากรทุกคน จะได้ปฏิบัติควบคู่กับกฎข้อบังคับอื่นๆ รายละเอียดตามแนบ

จึงเรียนมาเพื่อโปรดพิจารณา หากเห็นชอบ ขอให้โปรดลงนามในร่างนโยบายการกำกับดูแลองค์กรที่ดีของสำนักงานเศรษฐกิจการคลังที่แนบ เพื่อ กพบ. จะได้ดำเนินการในส่วนที่เกี่ยวข้องต่อไป

(นางเกตุวรี เลียงมัน)

ผู้อำนวยการกลุ่มพัฒนาระบบบริหาร

ลงนามแล้ว

ณ
๒๖ ม.ค. ๖๒

(นายลวรณ แสงสนิท)

ผู้อำนวยการสำนักงานเศรษฐกิจการคลัง



นโยบายการกำกับดูแลองค์กรที่ดี
(Organizational Governance)

คำนำ

เพื่อให้เป็นไปตามเจตนารมณ์ของพระราชบัญญัติระเบียบบริหารราชการแผ่นดิน พ.ศ. ๒๕๓๔ และพระราชกฤษฎีกาว่าด้วยหลักเกณฑ์และวิธีการบริหารกิจการบ้านเมืองที่ดี พ.ศ. ๒๕๔๖ ซึ่งมุ่งเน้นการพัฒนาคุณภาพการบริหารภาครัฐตามหลักธรรมาภิบาล เพื่อให้การบริหารราชการเป็นไปอย่างมีประสิทธิภาพและประสิทธิผล อันจะทำให้ประชาชนเกิดความเชื่อมั่น ศรัทธา และไว้วางใจการบริหารงานภาครัฐ

สำนักงานเศรษฐกิจการคลังจึงได้จัดทำนโยบายการกำกับดูแลองค์กรที่ดี อันประกอบด้วยนโยบายหลัก และแนวทางปฏิบัติตามนโยบายการกำกับดูแลองค์กรที่ดีด้านต่าง ๆ เพื่อให้มีแนวทางปฏิบัติที่เป็นมาตรฐาน และเป็นค่านิยมร่วมสำหรับองค์กร และบุคลากรทุกคนพึงยึดถือเป็นแนวทางปฏิบัติควบคู่กับกฎข้อบังคับอื่น ๆ อย่างทั่วถึง

ประกาศเจตนารมณ์

สำนักงานเศรษฐกิจการคลัง (สศค.) มีภารกิจเกี่ยวกับการเสนอแนะนโยบายและมาตรการด้านการคลัง ระบบการเงิน เศรษฐกิจมหภาคและระหว่างประเทศ เพื่อเพิ่มขีดความสามารถในการแข่งขันและส่งเสริมการพัฒนา เศรษฐกิจและสังคมที่ยั่งยืน การกำกับ ติดตามประเมินผลการดำเนินนโยบายหรือมาตรการต่าง ๆ ตลอดจน การเสริมสร้างความรู้ความเข้าใจและการยอมรับนโยบายและแผนงานของกระทรวงการคลัง ให้แก่กลุ่มเป้าหมาย ประชาชน และหน่วยงานทั่วไปทั้งในประเทศและต่างประเทศ

ในฐานะผู้บริหารของ สศค. เห็นสมควรให้มีการทบทวนปรับปรุงนโยบายการกำกับดูแลองค์การที่ดีของ สศค. เพื่อให้การปฏิบัติราชการของ สศค. มีระบบการบริหารจัดการที่ดี มีความชัดเจน โปร่งใส และมีธรรมาภิบาล เป็นที่ยอมรับของทุกฝ่ายที่เกี่ยวข้อง อันเป็นการเสริมสร้างความมีศักดิ์ศรีของการเป็นหน่วยงานภาครัฐ และผู้มีส่วนได้ ส่วนเสียเกิดความไว้วางใจและศรัทธา

นโยบายการกำกับดูแลองค์การที่ดีของ สศค. ได้รวบรวมหลักการเกี่ยวกับนโยบายการปฏิบัติราชการ แนวทางปฏิบัติ รวมทั้งมาตรฐานการทำงานและความประพฤติที่ดีบนพื้นฐานธรรมาภิบาลของข้าราชการและ เจ้าหน้าที่/พนักงานของรัฐ ตามความคาดหวังของสังคมและผู้ที่เกี่ยวข้อง ประกอบด้วยคณะกรรมการ ผู้บริหาร บุคลากร ผู้รับบริการ ประชาชนและผู้มีส่วนได้ส่วนเสีย โดยบุคลากรทุกระดับของ สศค. สามารถนำนโยบาย การกำกับดูแลองค์การที่ดีไปเป็นแนวทางในการดำเนินงาน และต้องไม่ละเลยการปฏิบัติตามหลักการที่ปรากฏอยู่ใน นโยบายการกำกับดูแลองค์การที่ดีฉบับนี้

นโยบายการกำกับดูแลองค์การที่ดีฉบับนี้จะได้รับการทบทวนและปรับปรุงอย่างสม่ำเสมอ เพื่อให้ มีความเหมาะสมและทันสมัย อีกทั้งเพื่อเป็นการแสดงถึงพันธะสัญญาระหว่างหน่วยงานและบุคลากรของสำนักงาน เศรษฐกิจการคลัง จึงขอให้ทุกคนได้ลงชื่อรับทราบตามแบบฟอร์มที่แนบมาพร้อมกับคู่มือฉบับนี้ พร้อมทั้งยอมรับ เป็นหลักในการปฏิบัติราชการต่อไป

(ลงชื่อ)..... *อรุณ W*

(นายอรุณ แสงสนิท)

ผู้อำนวยการสำนักงานเศรษฐกิจการคลัง

วันที่ ๒๕ มกราคม ๒๕๖๒

ข้อมูลองค์การ

วิสัยทัศน์

องค์กรนำในการเสนอแนะนโยบายเศรษฐกิจการคลังเพื่อเศรษฐกิจสมดุล

พันธกิจ

๑. ศึกษา วิเคราะห์และเสนอแนะนโยบายด้านการคลัง ระบบการเงิน การออม และการลงทุน รวมทั้งเศรษฐกิจมหภาคและระหว่างประเทศอย่างมืออาชีพ
๒. ติดตาม กำกับ และประเมินผลมาตรการเศรษฐกิจการคลังให้มีประสิทธิภาพ
๓. เสริมสร้างความรู้ความเข้าใจ และการยอมรับในนโยบายเศรษฐกิจการคลังกับทุกภาคส่วน
๔. พัฒนาบุคลากรและองค์การสู่ความเป็นเลิศ ด้านวิชาการ คุณธรรม และมีความสุข

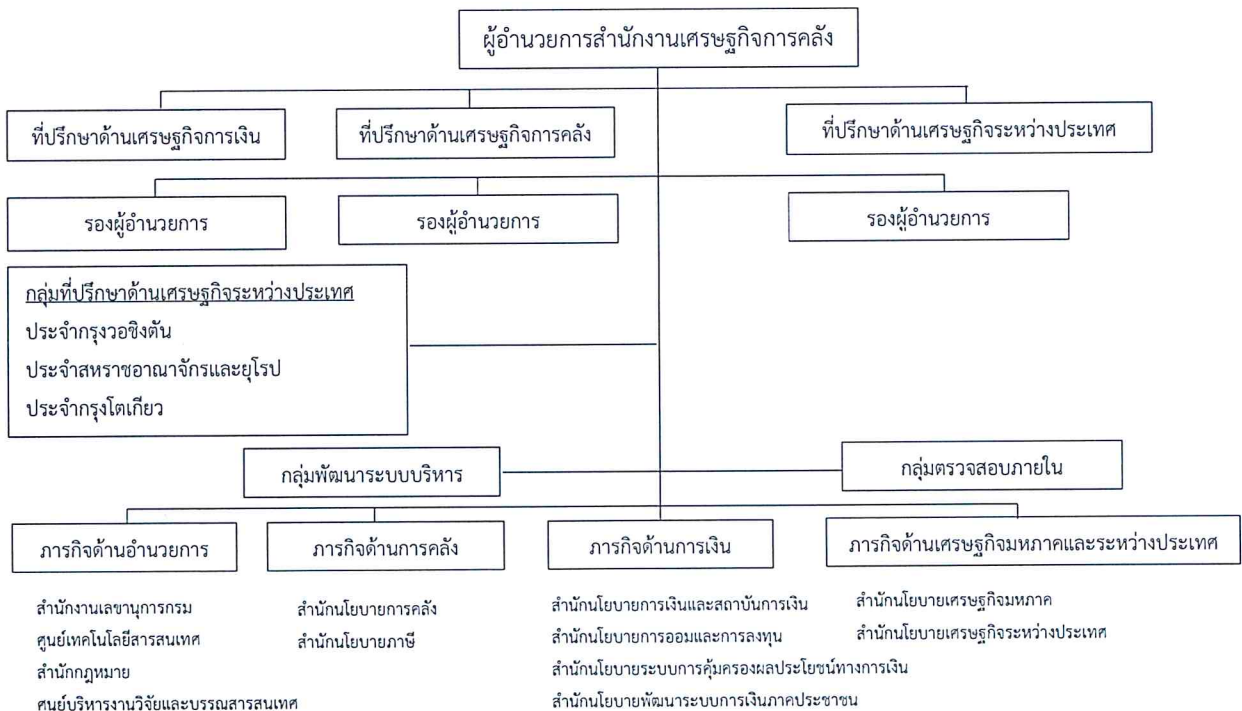
ยุทธศาสตร์

๑. ส่งเสริมเศรษฐกิจไทยให้เติบโตและแข่งขันได้
๒. กระจายโอกาสทางเศรษฐกิจ ลดความเหลื่อมล้ำ และส่งเสริมการพัฒนาอย่างยั่งยืนตามหลักปรัชญาของเศรษฐกิจพอเพียง
๓. เสริมสร้างความเข้มแข็งของการคลังภาคสาธารณะ
๔. เสริมสร้างความรู้ความเข้าใจ ความร่วมมือกับทุกภาคส่วน
๕. เสริมสร้างความแข็งแกร่งขององค์กร

ค่านิยมหลัก

- ส : เสนอแนะอย่างมีหลักการ
- ศ : ศึกษาโดยไม่หยุดนิ่ง
- ค : คนคลังที่มีคุณภาพ

โครงสร้างองค์การ



หลักการและแนวคิดในการจัดทำนโยบายการกำกับดูแลองค์การที่ดี

การจัดทำนโยบายการกำกับดูแลองค์การที่ดีฉบับนี้ถือเป็นการดำเนินการเพื่อสนองตอบต่อแนวคิดธรรมาภิบาล โดยมีภาพรวม ดังนี้

๑. พระราชบัญญัติระเบียบบริหารราชการแผ่นดิน พ.ศ. ๒๕๓๔ ซึ่งแก้ไขเพิ่มเติมโดยพระราชบัญญัติระเบียบบริหารราชการแผ่นดิน (ฉบับที่ ๕) พ.ศ. ๒๕๔๕ มาตรา ๓/๑ บัญญัติว่า “การบริหารราชการตามพระราชบัญญัตินี้ต้องเป็นไปเพื่อประโยชน์สุขของประชาชน เกิดผลสัมฤทธิ์ต่อภารกิจของรัฐควมมีประสิทธิภาพ ความคุ้มค่าในเชิงภารกิจแห่งรัฐ การลดขั้นตอนการปฏิบัติงาน การลดภารกิจและยุบเลิกหน่วยงานที่มีจำเป็น การกระจายภารกิจและทรัพยากรให้แก่ท้องถิ่น การกระจายอำนาจตัดสินใจ การอำนวยความสะดวกและการตอบสนองความต้องการของประชาชน ทั้งนี้ โดยมีผู้รับผิดชอบต่อผลของงาน

การจัดสรรงบประมาณ และการบรรจุและแต่งตั้งบุคคลเข้าดำรงตำแหน่งหรือปฏิบัติหน้าที่ต้องคำนึงถึงหลักการตามวรรคหนึ่ง

ในการปฏิบัติหน้าที่ของส่วนราชการ ต้องใช้วิธีการบริหารกิจการบ้านเมืองที่ดีโดยเฉพาะอย่างยิ่งให้คำนึงถึงความรับผิดชอบของผู้ปฏิบัติงาน การมีส่วนร่วมของประชาชน การเปิดเผยข้อมูล การติดตามตรวจสอบและประเมินผลการปฏิบัติงาน ทั้งนี้ ตามความเหมาะสมของแต่ละภารกิจ

เพื่อประโยชน์ในการดำเนินการให้เป็นไปตามมาตรานี้ จะตราพระราชกฤษฎีกากำหนดหลักเกณฑ์และวิธีการในการปฏิบัติราชการและสั่งการให้ส่วนราชการและข้าราชการปฏิบัติก็ได้ ”

๒. คำแถลงนโยบายของคณะรัฐมนตรีต่อสภานิติบัญญัติแห่งชาติเมื่อวันที่ ๑๒ กันยายน ๒๕๕๗ เกี่ยวกับนโยบายการส่งเสริมการบริหารราชการแผ่นดินที่มีธรรมาภิบาลและการป้องกันปราบปรามการทุจริตและประพฤติมิชอบในภาครัฐมุ่งเน้นการปรับปรุงวิธีปฏิบัติราชการให้ทันสมัยโดยนำเทคโนโลยีมาใช้ แก้ไขกฎระเบียบให้โปร่งใสชัดเจน สามารถบริการประชาชนได้อย่างมีประสิทธิภาพ ยึดหลักการบริหารกิจการบ้านเมืองที่ดี การบริหารจัดการภาครัฐแบบใหม่ การตอบสนองความต้องการของประชาชนในฐานะที่เป็นศูนย์กลาง และการอำนวยความสะดวกแก่ผู้ใช้บริการเพื่อสร้างความเชื่อมั่นวางใจในระบบราชการ ลดต้นทุนดำเนินการของภาครัฐกิจ เพิ่มศักยภาพในการแข่งขันกับนานาประเทศ และการรักษาบุคลากรภาครัฐที่มีประสิทธิภาพไว้ในระบบราชการ

๓. สำนักงาน ก.พ.ร. ได้ดำเนินโครงการพัฒนาคุณภาพการบริหารจัดการภาครัฐ นับตั้งแต่ปีงบประมาณ พ.ศ. ๒๕๔๗ จนถึงปัจจุบัน โดยได้จัดทำเกณฑ์คุณภาพการบริหารจัดการภาครัฐขึ้นเพื่อส่งเสริมและสนับสนุนให้ส่วนราชการต่าง ๆ นำไปใช้ในการยกระดับและพัฒนาคุณภาพการบริหารจัดการให้เป็นหน่วยงานที่มีผลการปฏิบัติงานสูง และมีมาตรฐานการทำงานเทียบเคียงกับมาตรฐานสากล ซึ่งในเกณฑ์คุณภาพการบริหารจัดการภาครัฐ หมวด ๑ การนำองค์การ มุ่งเน้นให้ส่วนราชการมีการกำกับดูแลตนเองที่ดีโดยดำเนินการด้วยความโปร่งใสตรวจสอบได้ มีความรับผิดชอบต่อสังคม ปกป้องผลประโยชน์ของประเทศชาติ และดำเนินการอย่างมีจริยธรรม รวมทั้งต้องมีความรับผิดชอบต่อสังคม ด้วยการส่งเสริมให้บุคลากรในองค์การเป็นทั้งคนเก่งและคนดี มีจริยธรรมและธรรมาภิบาล ประพฤติตนต่อเพื่อนร่วมงานด้วยความเคารพให้เกียรติซึ่งกันและกัน ใช้ทรัพยากรขององค์การอย่างมีความรับผิดชอบต่อสังคม ทั้งบุคลากรในองค์การต้องมีการดำเนินงานอย่างมีจริยธรรม และธรรมาภิบาลต่อผู้รับบริการและผู้มีส่วนได้ส่วนเสียอื่น ๆ ผู้บริหารควรมีการกำหนดกรอบในการตรวจสอบการปฏิบัติตนของบุคลากรในองค์การว่าเป็นไปอย่างถูกต้องเหมาะสมหรือไม่

วัตถุประสงค์ในการจัดทำนโยบายการกำกับดูแลองค์การที่ดี

เพื่อให้สำนักงานเศรษฐกิจการคลัง (สศค.) มีหลักธรรมาภิบาลในการปฏิบัติงานและสามารถบรรลุผลในทางปฏิบัติอย่างแท้จริงการกำกับการกำกับดูแลองค์การที่ดีจึงยึดหลักการที่สำคัญ ดังต่อไปนี้

๑. เพื่อเป็นนโยบายและแนวทางปฏิบัติที่ชัดเจนสำหรับการส่งเสริมธรรมาภิบาลให้เกิดขึ้นภายในหน่วยงาน โดยสามารถนำไปปฏิบัติและรายงานผลได้อย่างเป็นรูปธรรม

๒. เพื่อใช้เป็นแนวทางตรวจสอบธรรมาภิบาลในการปฏิบัติงานด้านต่างๆ ของ สศค. ทั้งนี้ เพื่อมิให้เกิดการแสวงหาผลประโยชน์ส่วนตนอันจะทำให้เกิดความสูญเสียต่อรัฐ สังคม สิ่งแวดล้อม องค์กร ผู้รับบริการผู้มีส่วนได้ส่วนเสีย และผู้ปฏิบัติงานภายใน สศค.

๓. เพื่อให้ผู้รับบริการและผู้มีส่วนได้ส่วนเสียเกิดความเชื่อมั่น และศรัทธาต่อการดำเนินงานของ สศค.

คำอธิบายนโยบายหลัก ๔ ด้าน

๑. ด้านรัฐ สังคม และสิ่งแวดล้อม

รัฐ หมายถึง บ้านเมือง ประเทศชาติและหมายรวมถึงประเทศต่างๆ ทั่วโลก รวมทั้งข้อตกลงระหว่างประเทศที่เกี่ยวข้อง

สังคม หมายถึง คนจำนวนหนึ่งที่มีความสัมพันธ์ต่อกันตามระเบียบ กฎเกณฑ์โดยมีวัตถุประสงค์สำคัญร่วมกัน เช่น สังคมชนบท ท้องถิ่น หรือสมาคมของคนกลุ่มใดกลุ่มหนึ่งเช่น สังคมชาวบ้าน

สิ่งแวดล้อม หมายถึง สิ่งต่างๆ ทั้งทางธรรมชาติและทางสังคมที่อยู่รอบๆ มนุษย์ มีทั้งที่ดีและไม่ดี

๒. ด้านผู้รับบริการและผู้มีส่วนได้ส่วนเสีย

ผู้รับบริการ หมายถึง ผู้ที่มารับบริการจากส่วนราชการโดยตรง หรือผ่านช่องทางการสื่อสารต่าง ๆ ทั้งนี้ รวมถึงผู้รับบริการที่เป็นส่วนราชการด้วย

ผู้มีส่วนได้ส่วนเสีย หมายถึง ผู้ที่ได้รับผลกระทบทั้งทางบวกและทางลบ ทั้งทางตรงและทางอ้อมจากการดำเนินการของส่วนราชการเช่น ประชาชน ชุมชนในท้องถิ่น บุคลากรในส่วนราชการ ผู้ส่งมอบงาน รวมทั้งผู้รับบริการด้วย

๓. ด้านองค์กร

องค์กร หมายถึง ศูนย์รวมกลุ่มบุคคลหรือกิจการที่ประกอบกันขึ้นเป็นหน่วยงานเดียวกันเพื่อดำเนินกิจการตามวัตถุประสงค์ที่กำหนดไว้ในกฎหมายหรือในตราสารจัดตั้งซึ่งอาจเป็นหน่วยงานของรัฐ เช่น องค์กรของรัฐบาล หน่วยงานเอกชน เช่น บริษัทจำกัด สมาคมหรือหน่วยงานระหว่างประเทศ เช่น องค์กรสหประชาชาติ ทั้งนี้ ให้หมายรวมถึงทิศทางการดำเนินงาน นโยบายโครงสร้าง กระบวนการ ระบบ ระเบียบ และข้อกฎหมายที่เกี่ยวข้องในการปฏิบัติงานเพื่อควมมีประสิทธิภาพประสิทธิผลขององค์กร เช่น ระบบการควบคุมภายในการจัดซื้อจัดจ้าง การบริหารความเสี่ยง การจัดการระบบข้อมูล การขัดผลประโยชน์ทางราชการ ตลอดจนการรักษาจรรยาบรรณราชการ

๔. ด้านผู้ปฏิบัติงาน

ผู้ปฏิบัติงาน หมายถึง บุคลากรที่ปฏิบัติงานภายในองค์กร

นโยบายการกำกับดูแลองค์การที่ดี

๑. นโยบายด้านรัฐ สังคม และสิ่งแวดล้อม

นโยบายหลัก

มุ่งมั่นในการพัฒนาเศรษฐกิจ สังคม และสิ่งแวดล้อมอย่างมีประสิทธิภาพและยั่งยืน

แนวทางปฏิบัติ

๑. เสนอแนะนโยบายด้านเศรษฐกิจการคลัง ระบบการเงิน การออมและการลงทุน เศรษฐกิจมหภาคและระหว่างประเทศอย่างมีหลักการ เพื่อให้เศรษฐกิจไทยมีศักยภาพและขีดความสามารถในการแข่งขันที่สูงขึ้น และเสริมสร้างความเข้มแข็งของภาคการคลังสาธารณะให้มีเสถียรภาพ
๒. เสนอแนะนโยบายด้านสังคม และสิ่งแวดล้อมเพื่อกระจายโอกาสทางเศรษฐกิจ ลดความเหลื่อมล้ำ และส่งเสริมการพัฒนาอย่างยั่งยืน
๓. พัฒนารฐานข้อมูลด้านเศรษฐกิจเพื่อรองรับการปฏิบัติงาน

๒. นโยบายด้านผู้รับบริการและผู้มีส่วนได้ส่วนเสีย

นโยบายหลัก

มุ่งมั่นในการปฏิบัติงานให้มีคุณภาพต่อผู้รับบริการและผู้มีส่วนได้ส่วนเสีย

แนวทางปฏิบัติ

๑. ให้ความสำคัญต่อการมีส่วนร่วมจากทุกภาคส่วน การเปิดเผยข้อมูลและการสร้างความรู้ความเข้าใจเกี่ยวกับนโยบายให้แก่กลุ่มเป้าหมายผู้มีส่วนได้ส่วนเสีย รวมถึงการเปิดโอกาสให้มีการตรวจสอบการทำงานได้
๒. จัดกิจกรรมสร้างปฏิสัมพันธ์และเผยแพร่ความรู้ด้านเศรษฐกิจอย่างต่อเนื่อง
๓. จัดให้มีช่องทางการรับฟังความคิดเห็นจากผู้รับบริการและผู้มีส่วนได้ส่วนเสียและนำความคิดเห็นไปปรับปรุงกระบวนการทำงาน
๔. สนับสนุนและให้ความสำคัญต่อการพัฒนาระบบสารสนเทศเพื่ออำนวยความสะดวกในการเข้าถึงระบบข้อมูลของประชาชน

๓. นโยบายด้านองค์กร

นโยบายหลัก

ส่งเสริมการดำเนินงานและการนำเทคโนโลยีมาใช้ในการปฏิบัติงานของสำนักงานเศรษฐกิจการคลังให้เป็นไปตามหลักธรรมาภิบาลของการบริหารกิจการบ้านเมืองที่ดี และป้องกันมิให้เกิดการขัดกันของผลประโยชน์หรือผลประโยชน์ทับซ้อน เพื่อให้บรรลุเป้าหมายตามยุทธศาสตร์และเกิดภาพลักษณ์ที่ดี

แนวทางปฏิบัติ

๑. ส่งเสริมคุณธรรม และจริยธรรมในการปฏิบัติราชการ
๒. สร้างระบบการบริหารผลการปฏิบัติงานเพื่อใช้เป็นเครื่องมือในการบริหารจัดการให้เกิดผลสัมฤทธิ์
๓. สร้างกลไกและการนำเทคโนโลยีมาใช้ เพื่อป้องกันและปราบปรามการทุจริต รวมทั้งเพิ่มประสิทธิภาพในการปฏิบัติงานและลดผลกระทบจากการปฏิบัติงาน
๔. จัดทำมาตรฐาน /คู่มือการปฏิบัติงาน และมีการสื่อสารให้ทราบโดยทั่วกัน

๔. แผนนโยบายด้านผู้ปฏิบัติงาน

นโยบายหลัก

๑. ส่งเสริมให้เกิดการเรียนรู้อย่างต่อเนื่องและพัฒนาบุคลากรสู่ระบบราชการ ๔.๐
๒. ส่งเสริมให้เกิดคุณภาพชีวิตที่ดีในการทำงาน เพื่อสร้างขวัญและกำลังใจให้บุคลากร

แนวทางปฏิบัติ

๑. พัฒนาความรู้และความสามารถของบุคลากรอย่างต่อเนื่อง
๒. จัดกิจกรรมเพื่อส่งเสริมการพัฒนาด้านร่างกายและจิตใจ

แนวทางการนำนโยบายไปสู่การปฏิบัติภายใต้กรอบนโยบายหลัก ๔ ด้าน

๑. นโยบายด้านรัฐ สังคม และสิ่งแวดล้อม

นโยบายหลัก	แนวทางปฏิบัติ	กิจกรรม/โครงการ	ผู้รับผิดชอบ
มุ่งเน้นพัฒนาเศรษฐกิจ สังคม และสิ่งแวดล้อม อย่างมีประสิทธิภาพและยั่งยืน	๑. เสนอแนะนโยบายด้านเศรษฐกิจ การคลัง ระบบการเงิน การออมและการลงทุน เศรษฐกิจมหภาคและระหว่างประเทศอย่างมีหลักการ เพื่อให้เศรษฐกิจไทยมีศักยภาพและขีดความสามารถในการแข่งขันที่สูงขึ้น และเสริมสร้างความเข้มแข็งของภาคการคลังสาธารณะให้มีเสถียรภาพ	๑) มาตรการสินเชื่อเพื่อสนับสนุนผู้ประกอบการ SMEs ๒) โครงการค้ำประกันสินเชื่อสำหรับผู้ประกอบการ SMEs ผ่านการดำเนินงานของบรรษัทประกันสินเชื่อสหภาพเกษตรกรไทยในลักษณะ Portfolio Guarantee Scheme ๓) พัฒนาและปรับปรุงระบบฐานข้อมูลและการวิเคราะห์ข้อมูลทางการเงินของกองทุนพัฒนาระบบสถาบันการเงินของกองทุนพัฒนาระบบสถาบันการเงินเฉพาะกิจ ๔) เสนอแนะและติดตามมาตรการ/โครงการที่การคลังตามนโยบายรัฐบาล ๕) เสนอความเห็นเกี่ยวกับการกำกับดูแลสถาบันการเงินเฉพาะกิจและเสนอความเห็นเกี่ยวกับการแก้ไขฐานะการดำเนินงานของสถาบันการเงินเฉพาะกิจ ๖) สนับสนุนความร่วมมือระหว่างสถาบันการเงินเฉพาะกิจผ่านการค้าเงินของสถาบันการเงินเฉพาะกิจ ๗) เสนอความเห็นเพื่อการออกเกณฑ์กำกับดูแลสถาบันการเงินเฉพาะกิจเพื่อให้เกิดความสมดุลระหว่างความมั่นคงและการดำเนินการตามพันธกิจ ๘) สนับสนุนการค้าเงินของคณะกรรมการพัฒนาระบบสถาบันการเงินเฉพาะกิจ ๙) เสนอแนวทางและการปรับโครงสร้างอัตราภาษีที่เหมาะสมต่อโครงสร้างเศรษฐกิจในปัจจุบัน ๑๐) ประมาณการรายได้รัฐบาลสุทธิปีงบประมาณ ๒๕๖๓ ๑๑) การจัดทำกรอบวงเงินงบประมาณรายจ่ายประจำปี ๒๕๖๓ ๑๒) การจัดทำแผนการคลังระยะปานกลาง ๑๓) การจัดทำรายงานความเสี่ยงทางการคลังประจำปี ๑๔) อนุวัติตามความตกลง FATCA ในการแลกเปลี่ยนข้อมูลทางภาษีระหว่างไทยและสหรัฐอเมริกา (พ.ร.บ. การปฏิบัติเพื่อความร่วมมือระหว่างประเทศในการแลกเปลี่ยนข้อมูลเพื่อประโยชน์ในการจัดเก็บภาษีอากร : พ.ร.บ. FATCA ๒๕๖) การปรับปรุงแก้ไขพระราชบัญญัติประกันชีวิต พ.ศ. ๒๕๓๕ และพระราชบัญญัติประกันวินาศภัย พ.ศ. ๒๕๓๕ รวมถึงกฎหมายลำดับรอง ๑๖) ปรับปรุงและแก้ไข พ.ร.บ. การดูแลผลประโยชน์ของผู้สัญญา พ.ศ. ๒๕๕๑	สกง. สกง. สกง. สกง. สกง. สกง. สกง. สกง. สกม. สนค. สนค. สนค. สนค. สกม./สกง. สคป./สคกม. สคป.

นโยบายหลัก	แนวทางปฏิบัติ	กิจกรรม/โครงการ	ผู้รับผิดชอบ
		<p>๑๗) ผลักดันการให้บริการทางการเงินรูปแบบใหม่ ๆ (New financial services) ระหว่างประเทศสมาชิกอาเซียน</p> <p>๑๘) การเป็นเจ้าภาพจัดการประชุมรัฐมนตรีว่าการกระทรวงการคลังอาเซียน และการประชุมต่าง ๆ ที่เกี่ยวข้อง</p> <p>๑๙) จัดทำแผนปฏิบัติการยุทธศาสตร์ (National Strategic Action Plan: NSAP) ด้านการเงินการคลัง ในปี พ.ศ. ๒๕๕๙-๒๕๖๘ ภายใต้ประชาคมเศรษฐกิจอาเซียน ๒๐๒๕ (AEC Blueprint ๒๐๒๕)</p> <p>๒๐) การเป็นเจ้าภาพจัดการประชุมรัฐมนตรีว่าการกระทรวงการคลังและผู้ว่าการธนาคารกลางอาเซียน+๓ และการประชุมต่าง ๆ ที่เกี่ยวข้อง</p> <p>๒๑) การมีบทบาทผลักดันให้ธนาคารเพื่อการลงทุนในโครงสร้างพื้นฐานเอเชีย (Asian Infrastructure Investment Bank: AIIB) มีมาตรฐาน โปร่งใส และมีประสิทธิภาพในการดำเนินงานที่เชื่อมโยงกับธนาคารเพื่อการพัฒนาระหว่างประเทศอื่น ๆ</p> <p>๒๒) เพิ่มประสิทธิภาพของมาตรการริเริ่มเชียงใหม่ไปสู่การเป็นพหุภาคี (Chiang Mai Initiative Multilateralisation: CMIM)</p> <p>๒๓) ยกระดับความร่วมมือระหว่างประเทศไทยกับธนาคารเพื่อการพัฒนาระดับพหุภาคี (Multilateral Development Banks: MDBs) และองค์กรระหว่างประเทศต่าง ๆ</p> <p>๒๔) การเตรียมความพร้อมในการเปิดเสรีสาขาบริการด้านการเงินของประเทศไทย เพื่อสนับสนุนนโยบายการจัดทำ ความตกลงการค้าเสรี (Free Trade Agreement: FTA) ที่มีมาตรฐานสูง</p> <p>๒๕) การกำหนดแนวนโยบายตามพันธกิจของสถาบันการเงินเฉพาะกิจ และการพิจารณาให้ความชอบแผนธุรกิจของสถาบันการเงินเฉพาะกิจ</p> <p>๒๖) จัดทำแผนพัฒนาตลาดทุนไทย ฉบับที่ ๓ (พ.ศ. ๒๕๕๙ - ๒๕๖๓)</p>	<p>สศร.</p> <p>สศร.</p> <p>สศร.</p> <p>สศร.</p> <p>สศร.</p> <p>สศร.</p> <p>สศร.</p> <p>สศร.</p> <p>สศร.</p> <p>สคก.</p> <p>สอธ.</p>
<p>๒. เสนอแนะนโยบายด้านสังคม และสิ่งแวดล้อมเพื่อกระจายโอกาสทางเศรษฐกิจ ลดความเหลื่อมล้ำ และส่งเสริมการพัฒนาอย่างยั่งยืน</p>		<p>๑) แผนพัฒนาระบบการเงินภาคประชาชน พ.ศ. ๒๕๖๐ - ๒๕๖๕</p> <p>๒) ร่างพระราชบัญญัติสถาบันการเงินประชาชน พ.ศ.</p> <p>๓) กำกับดูแลธุรกิจสินเชื่อรายย่อยระดับจังหวัดภายใต้การกำกับ (สินเชื่อ Pico Finance)</p> <p>๔) ป้องปรามการฟอกเงินนอกระบบ โดยการให้ความรู้เกี่ยวกับธุรกิจการเงินนอกระบบแก่ประชาชนและ คณะอนุกรรมการป้องปรามธุรกิจการเงินนอกระบบ (คณะอนุกรรมการฯ) ในส่วนภูมิภาคระดับจังหวัดหรือพนักงาน เจ้าหน้าที่ตาม พ.ร.ก. การกู้ยืมเงินที่เป็นการฉ้อโกงประชาชน พ.ศ. ๒๕๒๗ (พนักงานเจ้าหน้าที่ฯ)</p> <p>๕) การจัดตั้งกองทุนบำเหน็จบำนาญแห่งชาติ (กบข.) และคณะกรรมการนโยบายบำเหน็จบำนาญแห่งชาติ</p>	<p>สพช.</p> <p>สพช.</p> <p>สพช.</p> <p>สพช.</p> <p>สอธ.</p>

นโยบายหลัก	แนวทางปฏิบัติ	กิจกรรม/โครงการ	ผู้รับผิดชอบ
		<p>กิจกรรม/โครงการ</p> <p>๖) ส่งเสริมการออมเพื่อการชราภาพของแรงงานนอกระบบ</p> <p>๗) การทบทวน ศึกษา ปรับปรุงการกำหนดสิทธิประโยชน์ทางภาษีอากรเพื่อให้ความเป็นกลาง เป็นธรรม และเหมาะสมกับสภาพทางเศรษฐกิจและสังคมของประเทศไทยในแต่ละช่วงเวลา</p> <p>๘) การศึกษาแนวทางการจัดเก็บภาษีทรัพย์สินค้ำประกันใหม่เพื่อส่งเสริมสุขภาพที่ดีของประชาชน และ/หรือ การใช้สิ่งแวดล้อมอย่างมีประสิทธิภาพ รวมทั้งศึกษาแนวทางการจัดเก็บภาษีสรรพสินค้าประเภทใหม่ที่มีลักษณะฟุ่มเฟือยหรือไม่มีควมจำเป็นต่อการดำรงชีพ</p> <p>๙) การปรับปรุงการจัดเก็บภาษีขององค์กรปกครองส่วนท้องถิ่น</p> <p>๑๐) การศึกษาแนวทางการใช้เครื่องมือทางเศรษฐศาสตร์เพื่อสนับสนุนระบบเศรษฐกิจหมุนเวียน (Circular Economy)</p> <p>๑๑) ศึกษาแนวทางการจัดตั้งกองทุนการประกันภัยต่อของประเทศไทย เพื่อเติมเต็มระบบประกันไทย ให้ความสมบูรณ่มากยิ่งขึ้น</p> <p>๑๒) ศึกษาการพัฒนากระบวนการประเมินความเสี่ยงจากภัยพิบัติ โดยใช้เทคโนโลยีการสำรวจระยะไกล (Remote Sensing) เพื่อการรับประเมินภัยที่มีประสิทธิภาพ</p>	<p>สอ.ด.</p> <p>สน.ภ.</p> <p>สน.ภ.</p> <p>สน.ภ.</p> <p>สน.ภ.</p> <p>สค.ป.</p> <p>สค.ป.</p>
<p>๓. พัฒนาฐานข้อมูลด้านเศรษฐกิจ เพื่อรองรับการปฏิบัติงาน</p>		<p>๑) ปรับปรุงรายงาน ติดตาม เตือนภัย ความเสียหายทางการคลังให้ครบถ้วนและครอบคลุม เช่น รายงานความเสี่ยงทางการคลัง รายงานกิจกรรมกึ่งการคลัง รายงานสัญญาณเตือนภัย ติดตามประเมินภาระการคลัง เป็นต้น</p> <p>๒) จัดประเมินความโปร่งใสทางการคลัง</p> <p>๓) ปรับปรุงและจัดทำรายงานการรอบความยั่งยืนทางการคลัง</p> <p>๔) พัฒนาและจัดทำระบบข้อมูลการคลังภาคกลางตามระบบ สศค. (GFS)</p> <p>พัฒนาเครื่องมือเศรษฐกิจภูมิภาค (Regional Economic Measures) เพื่อติดตามภาวะเศรษฐกิจระดับภูมิภาค และนำไปสู่การออกนโยบายที่เหมาะสมในการพัฒนาเศรษฐกิจ</p> <p>๕) พัฒนาปรับเปลี่ยนเครื่องมือหรือตัวชี้วัดมหภาคให้สามารถติดตามภาวะเศรษฐกิจได้อย่างรวดเร็ว แม่นยำ และครอบคลุมมากยิ่งขึ้น</p> <p>๖) จัดทำฐานข้อมูลเศรษฐกิจระดับภูมิภาค ระดับประเทศของประเทศไทย</p> <p>๗) จัดทำประมาณการเศรษฐกิจ</p> <p>๘) จัดทำเศรษฐกิจประเทศคู่ค้าที่สำคัญของไทย ๑๕ ประเทศ ค่าเงินบาท ภาคการเงินและหนี้ครัวเรือน รวมทั้งจัดทำวิเคราะห์ประเด็นที่เกี่ยวข้อง</p>	<p>สน.ค.</p> <p>สน.ค.</p> <p>สน.ค.</p> <p>สน.ค.</p> <p>สศ.ม.</p> <p>สศ.ม.</p> <p>สศ.ม./สำนักอื่นที่เกี่ยวข้อง</p> <p>สศ.ม.</p> <p>สศ.ม./สำนักอื่นที่เกี่ยวข้อง</p>

๒. นโยบายด้านผู้รับบริการและผู้มีส่วนได้ส่วนเสีย

นโยบายหลัก	แนวทางปฏิบัติ	โครงการ/กิจกรรม	ผู้รับผิดชอบ
<p>มุ่งเน้นในการปฏิบัติงานให้มีคุณภาพต่อผู้รับบริการและผู้มีส่วนได้ส่วนเสีย</p>	<p>๑. ให้ความสำคัญต่อการมีส่วนร่วมจากทุกภาคส่วน การเปิดเผยข้อมูลและการสร้างความรู้ความเข้าใจเกี่ยวกับนโยบาย ให้แก่กลุ่มเป้าหมาย ผู้มีส่วนได้ส่วนเสีย รวมถึงการเปิดโอกาสให้มีการตรวจสอบการทำงานได้</p>	<p>โครงการ/กิจกรรม</p> <p>๑) เสนอแนะและให้ความเห็นมาตรการด้านการคลังและการกระจายอำนาจให้แก่ อปท. ๒) จัดทำร่างแผนการให้ความรู้ทางการเงินขั้นพื้นฐาน (Financial Literacy) ๓) ร่วมจัดงานและเป็นวิทยากรงานสัมมนาความรู้เศรษฐกิจ ๔) สร้างองค์ความรู้ด้านการคุ้มครองผลประโยชน์ทางการเงินแก่ผู้ใช้บริการทางการเงิน ๕) โครงการประกันภัยข้าวหน้าปีและการขยายผลไปยังพืชผลทางการเกษตรอื่น ๖) สร้างเครือข่ายองค์กรการเงินชุมชนเพื่อแก้ไขปัญหาหนี้ของระบบ (กูรูแก้หนี้) ๗) นำเสนอข้อมูลเศรษฐกิจและการคลังของประเทศไทย พบปะหารือและแลกเปลี่ยนประเด็นทางเศรษฐกิจที่สำคัญกับหน่วยงานและบุคคลภายนอก ๘) จัดทำรายงานและเขียนบทความที่เกี่ยวข้องกับสถานการณ์เศรษฐกิจที่สำคัญและเป็นประเด็นให้กับผู้บริหาร และ/หรือสร้างความเข้าใจแก่สาธารณชน ๙) พัฒนาจัดทำฐานข้อมูลเศรษฐกิจภูมิภาคของไทย ๑๐) วิเคราะห์ผลกระทบทางเศรษฐกิจจากปัจจัยเสี่ยงและปัจจัยสนับสนุนต่าง ๆ รวมถึงวิเคราะห์ผลกระทบในการจัดทำนโยบายเศรษฐกิจทั้งก่อนและหลัง ๑๑) ทหารีร่วมกับหน่วยงานเศรษฐกิจของภาครัฐที่เกี่ยวข้อง เพื่อให้เกิดความเข้าใจร่วมกันเกี่ยวกับภาวะเศรษฐกิจในปัจจุบันได้กระจ่างชัดยิ่งขึ้น ๑๒) แลกเปลี่ยนข้อมูลด้านเศรษฐกิจกับสภาอุตสาหกรรมฯ และสภาหอการค้าฯ</p>	<p>สนค. สอธ. สศม. สคป. สคป. สพช. สศค. สศม./สำนักอื่นที่เกี่ยวข้อง สศม. สศม./สำนักอื่นที่เกี่ยวข้อง สศม. สศค. สศค. สศค. สศค.</p>
<p>๒. จัดกิจกรรมสร้างปฏิสัมพันธ์และเผยแพร่ความรู้ด้านเศรษฐกิจอย่างต่อเนื่อง</p>	<p>๒. จัดกิจกรรมสร้างปฏิสัมพันธ์และเผยแพร่ความรู้ด้านเศรษฐกิจอย่างต่อเนื่อง</p>	<p>๑) โครงการขยายบทบาทสำนักงานเศรษฐกิจการคลังสู่ภูมิภาค สศค. สัจจร ๒) โครงการแข่งขันตอบปัญหาเศรษฐศาสตร์ระดับอุดมศึกษาประจำปีงบประมาณ ๓) การลงพื้นที่โครงการต่างๆ เช่น การให้ความรู้เกี่ยวกับธุรกิจการเงินนอกระบบแก่ประชาชน การสร้างความรู้ความเข้าใจเรื่องคุ้มครองเงินฝากและการคุ้มครองผู้ใช้บริการทางการเงินให้กับประชาชน ภาคธุรกิจ และองค์กรปกครองส่วนท้องถิ่น</p>	<p>สศค. สศค. สศค.</p>
<p>๓. จัดให้มีช่องทาง การรับฟังความคิดเห็นจากผู้รับบริการและผู้มีส่วนได้ส่วนเสีย และนำความคิดเห็นไปปรับปรุงกระบวนการทำงาน</p>	<p>๓. จัดให้มีช่องทาง การรับฟังความคิดเห็นจากผู้รับบริการและผู้มีส่วนได้ส่วนเสีย และนำความคิดเห็นไปปรับปรุงกระบวนการทำงาน</p>	<p>๑) การประเมินผลและรับฟังความคิดเห็นโครงการต่าง ๆ เช่น สัมมนาวิชาการ สศค. โครงการกูรูแก้หนี้ ๒) การทำพิจารณาเรื่องร้องเรียน และการรับฟังความคิดเห็นต่าง ๆ ผ่านเว็บไซต์ สศค. ๓) www.๑๓๕๙.go.th และ Hotline ๑๓๕๙</p>	<p>สศค. สศค. สพช.</p>

นโยบายหลัก	แนวทางปฏิบัติ	โครงการ/กิจกรรม	ผู้รับผิดชอบ
	<p>๔. สนับสนุนและให้ความสำคัญต่อการพัฒนาระบบเทคโนโลยีสารสนเทศเพื่ออำนวยความสะดวกในการเข้าถึงระบบข้อมูลของประชาชน</p>	<p>โครงการ/กิจกรรม</p> <p>๑) การพัฒนาเว็บไซต์ของ สศค. ให้ตรงกับกลุ่มเป้าหมาย</p> <p>๒) Social media ของ สศค. เช่น facebook และ twitter</p> <p>๓) คู่มือสำหรับประชาชน ผ่านเว็บไซต์ สศค.</p> <p>๔) แผนงานส่งเสริมการใช้เทคโนโลยี Internet of Things (IoT) เพื่อยกระดับการบริการแบบดิจิทัลและการวิเคราะห์ข้อมูลระดับ Big Data</p> <p>๕) การแลกเปลี่ยนข้อมูลดิจิทัลและไม่เรียกสำเนาเอกสารที่ทางราชการออกให้จากประชาชนผู้รับบริการ</p> <p>๖) จัดทำแผนที่แสดงระดับปัญหาหนี้สินให้ครอบคลุมทั่วประเทศ</p> <p>๗) เผยแพร่ข้อมูลเครื่องใช้เศรษฐกิจที่สำคัญโดยใช้ Infographic</p> <p>๘) จัดทำ Tax Policy Journal</p> <p>๙) เผยแพร่ข้อมูลภาคการคลัง เช่น รายงานสถานการณ์ด้าน การคลัง รายงานผลการจัดเก็บรายได้ของรัฐบาล รายงานฐานะการคลังของรัฐบาล เป็นต้น</p> <p>๑๐) จัดทำบทวิเคราะห์รายวัน รายสัปดาห์ รายเดือน รายไตรมาส เพื่อเผยแพร่แก่ผู้บริหาร สาธารณชน</p>	<p>ศพส. ศพส. ศพส. ศพส. ทุกสำนัก สพช. สศม. สนภ. สนค. สศค.</p>

๓. นโยบายด้านองค์การ

นโยบายหลัก	แนวทางปฏิบัติ	กิจกรรม/โครงการ	ผู้รับผิดชอบ
ส่งเสริมการดำเนินงานและการนำเทคโนโลยีมาใช้ในการปฏิบัติงานของสำนักงานเศรษฐกิจการคลัง ให้เป็นไปตามหลักธรรมาภิบาลของการบริหารกิจการบ้านเมืองที่ดี และป้องกันมิให้เกิดการขัดกันของผลประโยชน์หรือผลประโยชน์ทับซ้อน เพื่อให้บรรลุเป้าหมายตามยุทธศาสตร์และเกิดภาพลักษณ์ที่ดี	<p>๑. ส่งเสริมคุณธรรม และจริยธรรม ในการปฏิบัติราชการ</p> <p>๒. สร้างกระบวนการบริหารผลการปฏิบัติงานเพื่อใช้เป็นเครื่องมือในการบริหารจัดการให้เกิดผลสัมฤทธิ์</p>	<p>๑) โครงการ สศค. คุณธรรม</p> <p>๒) การดำเนินงานตามแผนปฏิบัติการตามยุทธศาสตร์การส่งเสริมจริยธรรมของ สศค. ประจำปี</p> <p>๓) การลงนามรับทราบประมวลจริยธรรมข้าราชการพลเรือนและข้อบังคับว่าด้วยจรรยาข้าราชการ สศค. ของบุคลากร สศค.</p> <p>๔) การคัดเลือกบุคลากรดีเด่นด้านจริยธรรมประจำปี</p> <p>๑) การจัดการความรู้ที่จำเป็นต่อการปฏิบัติราชการ</p> <p>๒) การพัฒนาองค์กรสู่ความเป็นเลิศ</p> <p>๓) การจัดทำตัวชี้วัดและประเมินผลการปฏิบัติราชการ (ระดับองค์กร)</p> <p>๔) การถ่ายทอดภารกิจจากระดับองค์กรสู่ระดับบุคคล โดยมีการกำหนดตัวชี้วัดและประเมินผลการปฏิบัติราชการทุก ๖ เดือน (การบริหารผลการปฏิบัติงาน)</p> <p>๕) โครงการบริหารงานโครงการวิจัยของ สศค.</p>	<p>กพบ.</p> <p>กพบ.</p> <p>กพบ.</p> <p>กพบ.</p> <p>คณะทำงาน/ กพบ./ศทส.</p> <p>กพบ.</p> <p>กพบ.</p> <p>กพบ./สสช.</p> <p>ศวบ.</p>
๓. สร้างกลไกและการนำเทคโนโลยีมาใช้ เพื่อป้องกันและปราบปรามการทุจริต รวมทั้งเพิ่มประสิทธิภาพในการปฏิบัติงานและลดผลกระทบจากการปฏิบัติงาน	๓. สร้างกลไกและการนำเทคโนโลยีมาใช้ เพื่อป้องกันและปราบปรามการทุจริต รวมทั้งเพิ่มประสิทธิภาพในการปฏิบัติงานและลดผลกระทบจากการปฏิบัติงาน	<p>๑) การตรวจสอบการดำเนินงานภายใน สศค.</p> <p>๒) การพัฒนาระบบงานตรวจสอบภายในตามเกณฑ์การประกันคุณภาพงานตรวจสอบภายในภาครัฐ</p> <p>๓) การดำเนินงานตามแผนปฏิบัติการป้องกันและปราบปรามการทุจริตประจำปี</p> <p>๔) แผนงานบูรณาการข้อมูลและสารสนเทศเพื่อสนับสนุนภารกิจของ สศค.</p> <p>๕) แผนงานด้านการศึกษาความมั่นคงและความปลอดภัยของข้อมูลและระบบเครือข่ายของ สศค.</p> <p>๖) การใช้ระบบ IT มาช่วยในกระบวนการบริหารทรัพยากรบุคคล</p>	<p>กตส.</p> <p>กตส.</p> <p>กพบ.</p> <p>ศทส.</p> <p>ศทส.</p> <p>สสช.</p>
๔. การจัดทำมาตรฐาน/คู่มือ การปฏิบัติงาน และมีการสื่อสารให้ทราบโดยทั่วกัน	๔. การจัดทำมาตรฐาน/คู่มือ การปฏิบัติงาน และมีการสื่อสารให้ทราบโดยทั่วกัน	๑) การจัดทำ/ทบทวนคู่มือการปฏิบัติงาน	ทุกสำนัก

๔. นโยบายด้านผู้ปฏิบัติงาน

นโยบายหลัก	แนวทางปฏิบัติ	กิจกรรม/โครงการ	ผู้รับผิดชอบ
๑. ส่งเสริมให้เกิดการเรียนรู้อย่างต่อเนื่องและพัฒนาบุคลากรสู่ระบบราชการ ๔.๐	๑. พัฒนาความรู้และความสามารถของบุคลากรอย่างต่อเนื่อง	๑) แผนการฝึกอบรมตำแหน่ง ๒) แผนการบริหารอัตรากำลัง ๓) แผนพัฒนาบุคลากรประจำปี ๔) การเสริมสร้างภาวะผู้นำ ๕) การโยกย้าย/สับเปลี่ยนหมุนเวียนงาน และการแต่งตั้งให้ดำรงตำแหน่งที่สูงขึ้น ๖) โรงเรียน สศค. ๗) ระบบข้าราชการผู้มีผลสัมฤทธิ์สูง ๘) ระบบพี่เลี้ยง (Mentor) ๙) แผนงานพัฒนาบุคลากรเพื่อเพิ่มขีดความสามารถในการใช้เทคโนโลยีดิจิทัล	สลช. สลช. สลช. สลช. สลช. สลช. สลช. สลช. ศทส.
๒. ส่งเสริมให้เกิดคุณภาพชีวิตที่ดีในการทำงาน เพื่อสร้างขวัญและกำลังใจให้บุคลากร	๒. ส่งเสริมการพัฒนาด้านร่างกายและจิตใจ	๑) โครงการจัดสวัสดิการนอกเหนือจากที่กฎหมายกำหนด ๒) ส่งเสริมความสัมพันธ์ของบุคลากรในองค์กร ๓) แผนการสร้างความปลอดภัยและความผูกพันของบุคลากร	สลช. สลช. สลช.