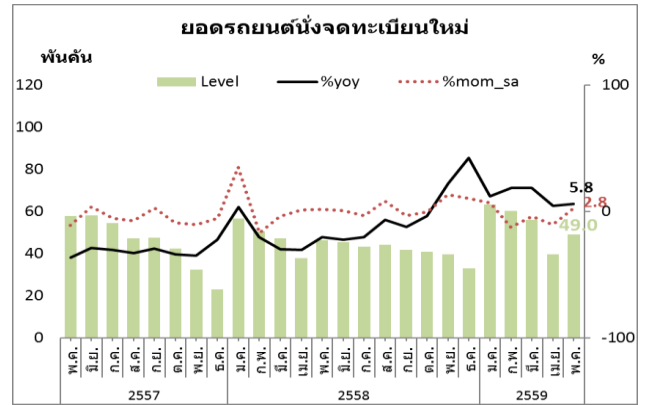


“เดือนพฤษภาคม 2559 การบริโภคสินค้าคงทนฟื้นตัวอย่างค่อยเป็นค่อยไป เนื่องจาก ยอดรถยนต์นั่งยังขยายตัวต่อเนื่อง มาอยู่ที่ +5.8%yoy ขณะที่รถจักรยานยนต์จดทะเบียนใหม่ขยายตัวเร่งขึ้นมาอยู่ที่ +14.8%yoy และ เมื่อขจัดผลทางฤดูกาลแล้ว ขยายตัวจากเดือนก่อนหน้าที่ +2.8%mom_sa และ +24.5%mom_sa ตามลำดับ”



+5.8%

➢ **ยอดรถยนต์นั่งจดทะเบียนใหม่**
เดือนพฤษภาคม 2559 มีจำนวน 48,978 คัน ขยายตัวต่อเนื่องเป็นเดือนที่ 7 ติดต่อกัน มาอยู่ที่ +5.8%yoy แต่เมื่อปรับผลทางฤดูกาลออก ขยายตัวจากเดือนก่อน +2.8%mom_sa ตามการขยายตัวในหลายภูมิภาค โดยเฉพาะ ภาคเหนือ ภาคใต้ ภาคตะวันตก ภาคกลาง และ กทม.และปริมณฑล ขณะที่ ภาคตะวันออกเฉียงเหนือ และภาคตะวันออก ยังหดตัวแต่ในอัตราชะลอลง



ที่มา: กรมการขนส่งทางบก จำนวน: สตค.

ตารางสรุปยอดรถยนต์นั่งจดทะเบียนใหม่ (%yoy)

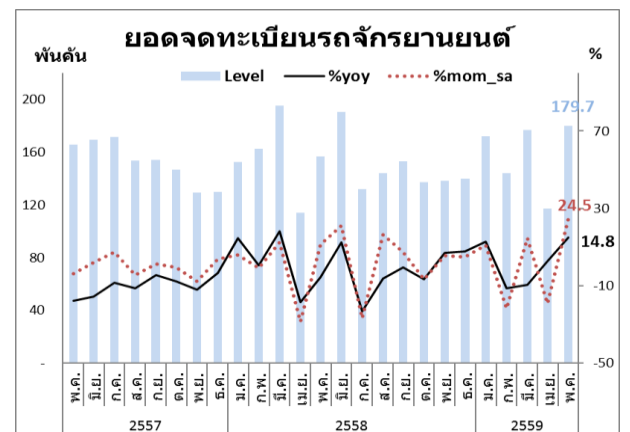
	สัดส่วนในปี		2558				2559				2559											
	2558	2557	Q1	Q2	Q3	Q4	Q1	ต.ค.	พ.ย.	ธ.ค.	ม.ค.	ก.พ.	มี.ค.	เม.ย.	พ.ค.	YTD						
ทั้งประเทศ	100.0	-34.6	-12.8	-16.9	-24.0	-13.4	15.7	16.2	-3.6	22.0	42.2	12.2	18.6	18.4	4.7	5.8	12.3					
ภาคอีสาน	13.2	-36.4	-13.6	-24.1	-20.4	-14.9	18.3	21.6	-5.2	22.1	47.2	23.4	31.3	10.1	-1.8	-0.3	13.3					
ภาคเหนือ	10.2	-40.5	-13.9	-18.0	-22.1	-15.1	11.0	15.8	-0.3	8.8	35.4	17.6	12.6	16.4	-5.1	12.5	11.9					
ภาคใต้	8.3	-40.3	-21.8	-27.2	-29.8	-16.6	-4.2	14.5	-19.7	-3.3	29.9	17.4	11.3	14.0	8.5	0.2	11.1					
ภาคตะวันออก	8.5	-26.5	-15.2	-15.8	-23.1	-15.2	-1.9	20.2	-16.7	9.3	6.1	20.9	28.1	12.1	-1.2	-1.1	12.7					
ภาคตะวันตก	3.0	-29.8	-16.1	-15.8	-30.1	-20.2	20.5	16.2	-4.8	28.7	58.7	12.4	23.3	13.3	-1.6	0.2	10.5					
ภาคกลาง	3.1	-38.8	-10.8	-17.3	-22.8	-11.8	29.3	16.2	0.3	33.3	77.8	10.8	24.5	14.9	1.2	18.5	14.1					
กทม. และปริมณฑล	53.6	-33.0	-10.2	-13.0	-24.1	-11.6	21.5	14.6	1.0	30.4	49.7	6.1	15.8	23.5	9.4	7.5	12.3					

ที่มา: กรมการขนส่งทางบก จำนวน: สตค.



+14.8%

➢ **ยอดจดทะเบียนรถจักรยานยนต์**
เดือนพฤษภาคม 2559 มีจำนวน 179,707 คัน ขยายตัวเป็นเดือนที่ 2 ติดต่อกัน เร่งขึ้นมาอยู่ที่ +14.8%yoy แต่เมื่อปรับผลทางฤดูกาลออก ขยายตัวจากเดือนก่อนหน้า +24.5%mom_sa โดยขยายตัวทุกภาค ขณะที่ ภาคกลางขยายตัวแต่ในอัตราชะลอลง ตามอุปสงค์การบริโภคภายในภูมิภาคที่ฟื้นตัวอย่างค่อยเป็นค่อยไป แต่ยังมีปัจจัยเสี่ยงจาก 1) ราคาสินค้าเกษตรที่ ยังคงปรับตัวลดลง 2) สถานการณ์ภัยแล้งที่อาจส่งผลกระทบต่อภาคเกษตรกรรม และ3) หนี้ภาคครัวเรือนที่อยู่ในระดับสูง



ที่มา: กรมการขนส่งทางบก จำนวน: สตค.

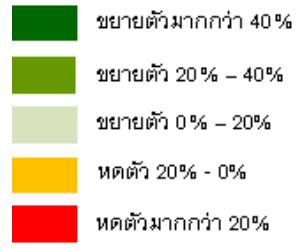
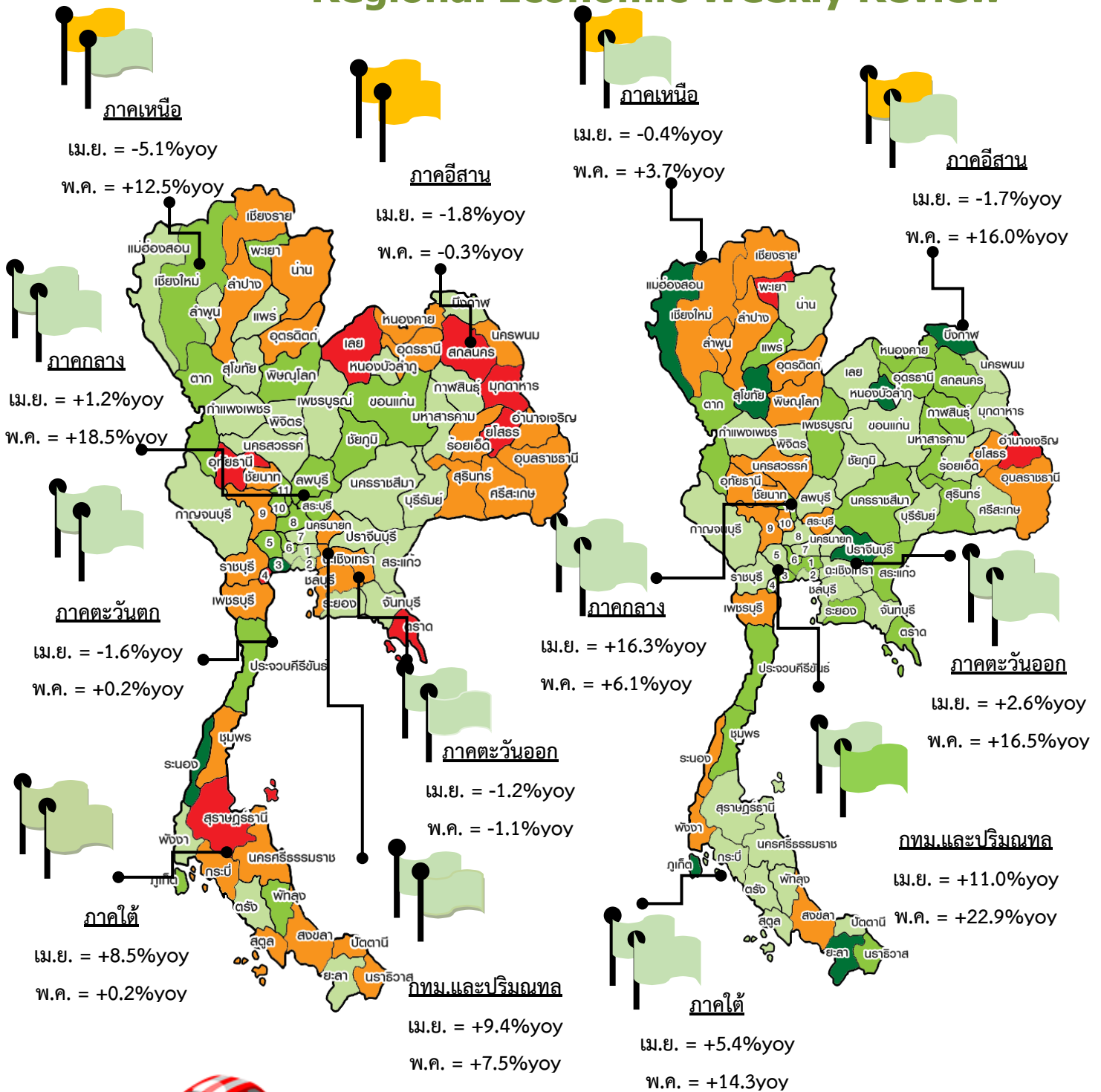
ตารางสรุปยอดรถจักรยานยนต์จดทะเบียนใหม่ (%yoy)

	สัดส่วนในปี		2558				2559				2559											
	2558	2557	Q1	Q2	Q3	Q4	Q1	ต.ค.	พ.ย.	ธ.ค.	ม.ค.	ก.พ.	มี.ค.	เม.ย.	พ.ค.	YTD						
ทั้งประเทศ	100.0	-14.3	-0.2	10.9	-2.9	-10.6	2.3	-3.3	-6.5	6.9	7.8	12.9	-11.1	-9.4	2.9	14.8	1.2					
ภาคอีสาน	25.8	-16.4	0.8	11.5	-0.4	-10.0	3.1	-10.6	-8.8	10.1	9.6	0.1	-15.2	-15.9	-1.7	16.0	-4.1					
ภาคเหนือ	15.0	-16.0	-2.7	10.5	-8.5	-14.3	2.8	-2.8	-5.4	9.5	5.1	8.3	-13.9	-2.6	-0.4	3.7	-1.0					
ภาคใต้	12.9	-18.5	0.5	0.8	0.1	-6.3	8.7	-5.3	-4.8	10.5	23.7	25.5	-12.3	-19.8	5.4	14.3	0.1					
ภาคตะวันออก	11.9	-10.6	1.3	27.5	-1.0	-13.7	-5.7	-9.9	-14.6	2.3	-3.1	7.5	-19.5	-14.7	2.6	16.5	-3.2					
ภาคตะวันตก	5.3	-11.7	-2.0	7.1	3.9	-17.0	-0.8	1.1	-8.7	-1.2	8.7	16.0	-5.1	-6.3	-12.7	9.2	0.4					
ภาคกลาง	4.3	-9.1	-6.1	9.3	-12.2	-13.9	-6.9	-6.8	-15.3	2.1	-5.6	13.0	-9.2	-20.0	16.3	6.1	-1.2					
กทม. และปริมณฑล	24.8	-11.6	0.6	10.1	-3.9	-7.5	4.8	8.4	0.9	5.3	8.9	26.4	-1.5	3.0	11.0	22.9	11.8					

สศม.

เสาหลักด้านเศรษฐกิจมหภาคอย่างมีอาชีพ

Regional Economic Weekly Review



ยอรถยนต์นั่งจดทะเบียนใหม่

รวมทั้งประเทศ
เม.ย. 59 39,576 คัน (+4.7%yoy)
พ.ค. 59 48,978 คัน (+5.8%yoy)
5 เดือนแรก ปี 59 = 268,062 คัน (+12.3%yoy)

ยอรถจักรยานยนต์นั่งจดทะเบียนใหม่

รวมทั้งประเทศ
เม.ย. 59 117,366 คัน (+2.9%yoy)
พ.ค. 59 179,707 คัน (+14.8%yoy)
5 เดือนแรก ปี 59 = 790,267 คัน (+1.2%yoy)

ภาคตะวันออกเฉียงเหนือ

"ยอดรถจักรยานยนต์จดทะเบียนใหม่ขยายตัวเร่งขึ้น ขณะที่ยอดรถยนต์นั่งจดทะเบียนใหม่หดตัวในอัตราชะลอลง สะท้อนถึงการบริโภคภาคเอกชนเริ่มมีการฟื้นตัวมากขึ้น"

- การบริโภคสินค้าคงทนของผู้มีรายได้น้อยที่สะท้อนจากยอดรถจักรยานยนต์จดทะเบียนใหม่ในเดือน พ.ค.59 ขยายตัวในอัตราเร่งที่ **+16.02 %yoy** และขยายตัวต่อเนื่อง +14.07 %mom_sa เมื่อเทียบกับเดือนก่อนหน้า (ปรับผลทางฤดูกาลแล้ว) ตามการปรับตัวดีขึ้นเกือบทุกจังหวัด สะท้อนถึงการบริโภคภาคเอกชนในหมวดสินค้าคงทนของผู้มีรายได้น้อยในภูมิภาคที่ขยายตัวต่อเนื่อง มีเพียงจังหวัดอุบลราชธานี ร้อยเอ็ด และอำนาจเจริญที่ยังหดตัวอยู่
 - จังหวัดเศรษฐกิจสำคัญขยายตัว 3 อันดับแรก ได้แก่ 1. บึงกาฬ (+64.50 %yoy) 2. หนองบัวลำภู (+46.63 %yoy) และ 3. กาฬสินธุ์ (+29.78 %yoy)
- ส่วนการบริโภคสินค้าคงทนของผู้ที่มีรายได้ปานกลางและสูงที่สะท้อนจากรถยนต์นั่งจดทะเบียนใหม่ในเดือน พ.ค.59 หดตัวชะลอลงด้วยอัตรา **-0.34 %yoy** แต่ขยายตัว 1.6 %mom_sa (ปรับผลทางฤดูกาลแล้ว) ทั้งนี้มาจากการปรับตัวดีขึ้นในจังหวัดเศรษฐกิจสำคัญ อาทิเช่น ขอนแก่น ชัยภูมิ หนองบัวลำภู อย่างไรก็ตาม มีบางจังหวัดที่ปรับตัวลดลง อาทิเช่น เลย ยโสธร และสกลนคร
 - จังหวัดที่มีการขยายตัวสูงสุด 3 อันดับแรก ได้แก่ 1. ขอนแก่น (+27.92 %yoy) 2. ชัยภูมิ (+25.90 %yoy) และ 3. หนองบัวลำภู (+18.75 %yoy)
- ปัจจัยบวก คือ 1. รายได้เกษตรกรสูงขึ้น อันเนื่องมาจากผลผลิตราคาสูงขึ้น 2. ปัญหาภัยแล้งเริ่มคลี่คลายลง และ 3. ผู้ประกอบการมีกิจกรรมส่งเสริมการขายที่เพิ่มขึ้นอย่างต่อเนื่อง

ภาคตะวันออก

"ยอดรถจักรยานยนต์จดทะเบียนใหม่ขยายตัวสูงขึ้น ส่วนยอดรถยนต์นั่งจดทะเบียนใหม่ยังคงหดตัวแต่หดตัวในอัตราที่น้อยลง สะท้อนถึงการบริโภคภาคเอกชนที่เริ่มมีการฟื้นตัวมากขึ้น"

- การบริโภคสินค้าคงทนของผู้มีรายได้น้อยที่สะท้อนจากยอดรถจักรยานยนต์จดทะเบียนใหม่ในเดือน พ.ค.59 ขยายตัวสูงที่ **+16.48 %yoy** และยังขยายตัว 19.63 %mom_sa เมื่อเทียบกับเดือนก่อนหน้า (ปรับผลทางฤดูกาลแล้ว) ซึ่งเป็นการปรับตัวขึ้นทุกจังหวัดในภูมิภาค
 - จังหวัดที่ขยายตัว 3 อันดับแรก ได้แก่ 1. ปราจีนบุรี (+55.76 %yoy) 2. สระแก้ว (+34.05 %yoy) และ 3. ระยอง (+ 28.54 %yoy)
- ส่วนการบริโภคสินค้าคงทนของผู้ที่มีรายได้ปานกลางและสูงที่สะท้อนจากยอดรถยนต์นั่งจดทะเบียนใหม่ในเดือน พ.ค.59 หดตัวในอัตราชะลอลง **-1.09 %yoy** หรือหดตัว -4.93 %mom_sa เมื่อเทียบกับเดือนก่อนหน้า (ปรับผลทางฤดูกาลแล้ว) ตามการหดตัวของจังหวัดชลบุรี ฉะเชิงเทรา ตรัง นครนายก เป็นสำคัญ อย่างไรก็ตาม จังหวัดระยอง จันทบุรี ปราจีนบุรี สระแก้ว ยังคงขยายตัวได้
 - จังหวัดหดตัวสูงสุด 3 อันดับแรก ได้แก่ 1. ตรัง (-23.53 %yoy) 2. ฉะเชิงเทรา (-17.90 %yoy) และ 3. นครนายก (-8.18 %yoy)
- ปัจจัยบวก คือ 1. รายได้เกษตรกรสูงขึ้น อันเนื่องมาจากผลผลิตราคาสูงขึ้น 2. ปัญหาภัยแล้งเริ่มคลี่คลายลง และ 3. ผู้ประกอบการมีกิจกรรมส่งเสริมการขายที่เพิ่มขึ้นอย่างต่อเนื่อง

ภาคกลาง

"ยอดรถจักรยานยนต์ขยายตัวในอัตราชะลอลง ในขณะที่รถยนต์นั่งจดทะเบียนใหม่ขยายตัวสูงขึ้นมาก สะท้อนถึงการบริโภคภาคเอกชนที่ค่อยๆฟื้นตัว"

- การบริโภคสินค้าคงทนของผู้มีรายได้น้อยที่สะท้อนจากยอดรถจักรยานยนต์จดทะเบียนใหม่ในเดือน พ.ค. 59 ขยายตัวในอัตราชะลอลง **+6.5 %yoy** แต่ขยายตัวในอัตราที่เพิ่มขึ้น +8.74 %mom_sa เมื่อเทียบกับเดือนก่อนหน้า (ปรับผลทางฤดูกาลแล้ว) ทั้งนี้การที่ยอดจดทะเบียนขยายตัวมากขึ้นมาจากจังหวัดสิงห์บุรี ลพบุรี พระนครศรีอยุธยาเป็นสำคัญอย่างไรก็ตาม ในจังหวัดสระบุรี ชัยนาท และอ่างทอง ยอดจดทะเบียนกลับลดลง แต่ลดลงในอัตราที่น้อยกว่าเดือนเมษายน จึงสะท้อนได้ว่าการบริโภคภาคเอกชนในหมวดสินค้าคงทนภายในภูมิภาคมีการปรับตัวที่ดีขึ้น
 - จังหวัดที่ขยายตัวสูงสุด 3 อันดับแรก คือ 1. สิงห์บุรี (+37.75 %yoy) 2. ลพบุรี (+15.32 %yoy) และ 3. พระนครศรีอยุธยา (+10.18 %yoy)
- ส่วนการบริโภคสินค้าคงทนของผู้ที่มีรายได้ปานกลางและสูงที่สะท้อนจากรถยนต์นั่งจดทะเบียนใหม่ในเดือน พ.ค.59 ขยายตัวสูงขึ้นด้วยอัตรา **18.5 %yoy** และขยายตัวที่ 1.27 %mom_sa เมื่อเทียบกับเดือนก่อน (ปรับผลทางฤดูกาลแล้ว) ซึ่งเป็นผลมาจากยอดจดทะเบียนที่สูงขึ้นเกือบทุกจังหวัด ยกเว้นจังหวัดชัยนาทที่ปรับตัวลดลง
 - จังหวัดที่มีการขยายตัวสูงสุด 3 อันดับแรก คือ 1.อ่างทอง (+29.90 %yoy) 2.ลพบุรี (+25.10 %yoy) และ 3.พระนครศรีอยุธยา (+21.32 %yoy)
- ปัจจัยบวก คือ 1. รายได้เกษตรกรสูงขึ้น อันเนื่องมาจากผลผลิตราคาสูงขึ้น 2. ปัญหาภัยแล้งเริ่มคลี่คลายลง และ 3. ผู้ประกอบการมีกิจกรรมส่งเสริมการขายที่เพิ่มขึ้นอย่างต่อเนื่อง

ภาคเหนือ

"ยอดรถจักรยานยนต์พลิกกลับมาขยายตัวเป็นบวก เช่นเดียวกับยอดรถยนต์นั่งจดทะเบียนใหม่กลับมาขยายตัวเป็นบวกอีกครั้ง สะท้อนถึงการบริโภคภาคเอกชนที่ปรับตัวดีขึ้น"

- การบริโภคสินค้าคงทนของผู้มีรายได้น้อยที่สะท้อนจากยอดรถจักรยานยนต์จดทะเบียนใหม่ในเดือน พ.ค. 59 ขยายตัวที่ **+3.75 %yoy** รวมทั้งขยายตัว 14.27 %mom_sa เมื่อเทียบกับเดือนก่อนหน้า (ปรับผลทางฤดูกาลแล้ว) ตามการขยายตัวในจังหวัดสำคัญ อาทิเช่น แม่ฮ่องสอน ตาก เพชรบูรณ์ แพร่ พิจิตร
 - จังหวัดที่ขยายตัวสูง 3 อันดับแรก ได้แก่ 1. แม่ฮ่องสอน (+59.35 %yoy) 2. ตาก (+36.36 %yoy) และ 3. เพชรบูรณ์ (+22.85 %yoy)
- ส่วนการบริโภคสินค้าคงทนของผู้มีรายได้ปานกลางและรายได้สูงที่สะท้อนจากยอดรถยนต์นั่งจดทะเบียนใหม่ขยายตัวเพิ่มขึ้น **12.52 %yoy** หรือขยายตัว 10.24% mom_sa จากเดือนก่อนหน้า (ปรับผลทางฤดูกาลแล้ว) เกือบทุกจังหวัดในภาคเหนือมีการขยายตัวได้ดีเกือบทุกจังหวัด ยกเว้น จังหวัดลำปาง เชียงราย น่าน อุทัยธานี และอุดรดิตถ์
 - จังหวัดจังหวัดที่ขยายตัวสูง 3 อันดับแรก ได้แก่ 1. พะเยา (+39.34 %yoy) 2. เชียงใหม่ (+34.95 %yoy) และ 3. ตาก (+27.67 %yoy)
- ปัจจัยบวก คือ 1. รายได้เกษตรกรสูงขึ้น อันเนื่องมาจากผลผลิตราคาสูงขึ้น 2. ปัญหาภัยแล้งเริ่มคลี่คลายลง และ 3. ผู้ประกอบการมีกิจกรรมส่งเสริมการขายที่เพิ่มขึ้นอย่างต่อเนื่อง

ภาคตะวันตก

"ยอดรถจักรยานยนต์กลับมาขยายตัวในอัตราเร่ง สอดคล้องกับยอดรถยนต์นั่งจดทะเบียนใหม่เริ่มขยายตัวได้ สะท้อนถึงการบริโภคภาคเอกชนที่ฟื้นตัวชัดเจนขึ้น"

- การบริโภคสินค้าคงทนของผู้มีรายได้น้อยที่สะท้อนจากยอดรถจักรยานยนต์จดทะเบียนใหม่ ในเดือน พ.ค. 59 กลับมาขยายตัวที่ **+9.19 %yoy** หรือขยายตัวที่ +30.70%mom_sa เมื่อเทียบกับเดือนก่อน (ปรับผลทางฤดูกาลแล้ว) ตามการปรับตัวดีขึ้นในหลายจังหวัด ยกเว้น เพชรบุรีและสุพรรณบุรี
 - จังหวัดที่ขยายตัวสูง 3 อันดับแรก ได้แก่ 1. สมุทรสงคราม (+34.24 %yoy) 2. ประจวบคีรีขันธ์ (23.80 %yoy) และ 3. ราชบุรี (+17.12 %yoy) สะท้อนถึงการบริโภคภาคเอกชนในหมวดสินค้าคงทนในภูมิภาคที่ฟื้นตัวมากขึ้น
- ส่วนการบริโภคสินค้าคงทนของผู้มีรายได้สูงที่สะท้อนจากยอดรถยนต์นั่งจดทะเบียนใหม่ ขยายตัวที่ **0.15 %yoy** แต่หดตัว -3.61 %mom_sa เมื่อเทียบกับเดือนก่อนหน้า (ปรับผลทางฤดูกาลแล้ว) โดยเป็นการขยายตัวในหลายจังหวัด เช่น ประจวบคีรีขันธ์ (+32.67 %yoy) เป็นสำคัญ
 - จังหวัดที่ขยายตัวสูงสุด 2 อันดับแรก ได้แก่ 1.ประจวบคีรีขันธ์ (+32.67 %yoy) และ 2. กาญจนบุรี (+10.25 %yoy)
- ปัจจัยบวก คือ 1. รายได้เกษตรกรสูงขึ้น อันเนื่องมาจากผลผลิตราคาสูงขึ้น 2. ปัญหาภัยแล้งเริ่มคลี่คลายลง และ 3. ผู้ประกอบการมีกิจกรรมส่งเสริมการขายที่เพิ่มขึ้นอย่างต่อเนื่อง

ภาคใต้

"ยอดรถจักรยานยนต์จดทะเบียนใหม่ขยายตัวต่อเนื่อง ส่วนยอดรถยนต์นั่งจดทะเบียนใหม่ขยายตัวในอัตราชะลอลง สะท้อนถึงการบริโภคภาคเอกชนที่ค่อยๆฟื้นตัว"

- การบริโภคสินค้าคงทนของผู้มีรายได้น้อยที่สะท้อนจากยอดรถจักรยานยนต์จดทะเบียนใหม่ ในเดือน พ.ค. 59 ขยายตัวต่อเนื่องที่ **+14.26 %yoy** หรือขยายตัว +22.31 %mom_sa เมื่อเทียบกับเดือนก่อนหน้า (ปรับผลทางฤดูกาลแล้ว) ตามการปรับตัวขึ้นของของยอดจดทะเบียนใหม่ในจังหวัดเศรษฐกิจสำคัญ
 - จังหวัดที่ขยายตัวสูงที่สุด 3 อันดับแรก ได้แก่ 1. ยะลา (+45.8 %yoy) 2. ภูเก็ต (+42.43 %yoy) และ 3. นราธิวาส (+32.80 %yoy)
- ส่วนการบริโภคสินค้าคงทนของผู้มีรายได้สูงที่สะท้อนจากยอดรถยนต์นั่งจดทะเบียนใหม่ ยังขยายตัวแต่ในอัตราชะลอลงที่ **+0.23 %yoy** แต่หดตัว -0.92 %mom เมื่อเทียบกับเดือนก่อนหน้า (ปรับผลทางฤดูกาลแล้ว) ตามการเร่งการซื้อ
 - จังหวัดที่ขยายตัวสูงที่สุด 3 อันดับแรก ได้แก่ 1. ระนอง (+57.10 %yoy) 2. ภูเก็ต (+34.77 %yoy) และ 3. พัทลุง (+33.33 %yoy)
- ปัจจัยบวก คือ 1. รายได้เกษตรกรสูงขึ้น อันเนื่องมาจากผลผลิตราคาสูงขึ้น 2. ปัญหาภัยแล้งเริ่มคลี่คลายลง และ 3. ผู้ประกอบการมีกิจกรรมส่งเสริมการขายที่เพิ่มขึ้นอย่างต่อเนื่อง

กทม. และปริมณฑล

"ยอดรถจักรยานยนต์จดทะเบียนใหม่ขยายตัวเร่งขึ้น ส่วนยอดรถยนต์นั่งจดทะเบียนใหม่ขยายตัวในอัตราชะลอลง สะท้อนการบริโภคภาคเอกชนที่เริ่มฟื้นตัวอย่างค่อยเป็นค่อยไป"

- การบริโภคสินค้าคงทนของผู้มีรายได้น้อยที่สะท้อนจากยอดรถจักรยานยนต์จดทะเบียนใหม่ ในเดือน พ.ค. 59 ขยายตัวต่อเนื่องที่ **+22.95 %yoy** และขยายตัว 15.56 %mom_sa เมื่อเทียบกับเดือนก่อนหน้า (ปรับผลทางฤดูกาลแล้ว) เนื่องจากมีกิจกรรมส่งเสริมการขายต่อเนื่องจากเดือนก่อน
 - จังหวัดที่ขยายตัวสูง 3 อันดับแรก ได้แก่ 1. สมุทรสาคร (+23.81 %yoy) 2. กรุงเทพฯ (+23.78 %yoy) และ 3. นนทบุรี (+23.73 %yoy)
- ส่วนการบริโภคสินค้าคงทนของผู้มีรายได้ปานกลางและสูงที่สะท้อนจากยอดรถยนต์นั่งจดทะเบียนใหม่ ยังขยายตัวแต่ในอัตราชะลอลงที่ **+7.50 %yoy** และขยายตัว 3.28 %mom เมื่อเทียบกับเดือนก่อนหน้า (ปรับผลทางฤดูกาลแล้ว) ตามการฟื้นตัวอย่างค่อยเป็นค่อยไปของเศรษฐกิจในภูมิภาค
 - จังหวัดที่ยังขยายตัวได้ดี ได้แก่ 1. สมุทรสาคร (+109.09 %yoy) 2. นครปฐม (+38.49 %yoy) และ 3. นนทบุรี (+33.78 %yoy)
- ปัจจัยบวก คือ 1. รายได้เกษตรกรสูงขึ้น อันเนื่องมาจากผลผลิตราคาสูงขึ้น 2. ปัญหาภัยแล้งเริ่มคลี่คลายลง และ 3. ผู้ประกอบการมีกิจกรรมส่งเสริมการขายที่เพิ่มขึ้นอย่างต่อเนื่อง

เครื่องชี้เศรษฐกิจรายภูมิภาค

		ปี 57	ปี 58	Q4/58	Q1/59	มี.ค. 59	เม.ย. 59	พ.ค. 59	YTD
ทั้งประเทศ	อุปสงค์								
	การบริโภค								
	- ภาษีมูลค่าเพิ่มรวม ณ ราคาปัจจุบัน	2.0	-0.2	0.7	-0.8	-2.4	2.5	-	0.1
	- ภาษีมูลค่าเพิ่มรวม ณ ราคาคงที่	2.0	1.0	2.1	0.1	-1.6	2.9	-	0.8
	- เก็บบนฐานการใช้จ่าย	5.7	9.2	9.1	1.4	-5.1	6.2	-	2.6
	- เก็บบนฐานการนำเข้าสินค้า	-2.6	-9.8	-7.4	-2.1	4.2	-2.7	-	-2.2
	- ยอดรถยนต์นั่งจดทะเบียนใหม่	-34.6	-12.8	15.7	16.2	18.4	4.7	5.8	12.3
	- ยอดรถจักรยานยนต์จดทะเบียนใหม่	-14.3	-0.2	2.3	-3.3	-9.4	2.9	4.8	1.2
	- ดัชนีความเชื่อมั่นผู้บริโภค (> 50 ถือว่าดี)	37.8	38.1	37.0	36.8	36.0	35.8	-	36.6
	การลงทุน								
	- ยอดรถบรรทุกส่วนบุคคลจดทะเบียนใหม่	-19.6	-9.4	-12.8	-0.6	2.9	-9.1	-	-2.4
	- ยอดรถบรรทุกจดทะเบียนใหม่	-25.3	-14.8	-13.4	-8.8	-1.0	-15.4	-	-10.5
	- เม็ดเงินที่ได้รับอนุมัติส่งเสริมการลงทุน (พันล้านบาท)	729.5	115.3	-	-	-	-	-	-
	- จำนวนใบอนุญาตประกอบกิจการ (โรงงาน) การเปลี่ยนแปลง	4,632	4,411	731	906	379	412	-	1,318
	- เม็ดเงินลงทุนในโรงงาน (พันล้านบาท) การเปลี่ยนแปลง	376.2	407.4	125.6	63.0	23.7	41.7	-	64.0
	- รายจ่ายประจำของจังหวัด	-	-12.2	2.0	-5.1	-1.8	-9.4	-	-6.2
	- รายจ่ายลงทุนของจังหวัด	-	48.4	87.7	7.0	7.3	10.9	-	7.9
	การค้าชายแดนรวมทั้งประเทศ								
	- มูลค่าการส่งออกสินค้าชายแดน+ข้ามแดน	-0.5	-5.8	-8.1	-	-	-	-	0.6
	- มูลค่าการนำเข้าสินค้าชายแดน+ข้ามแดน	-9.0	-11.0	-12.6	-	-	-	-	-14.5
	อุปทาน								
	เกษตรกรรม								
	- ดัชนีราคาผลผลิตประเทศ	-6.0	-5.9	-5.8	-5.2	-1.7	5.0	-	-2.8
	อุตสาหกรรม								
	- ดัชนีผลผลิตสินค้าอุตสาหกรรมประเทศ	-5.2	0.3	0.3	-1.1	2.2	1.5	-	-0.4
	- ดัชนีความเชื่อมั่นภาคอุตสาหกรรม (> 100 ถือว่าดี)	87.4	85.8	86.0	86.0	86.7	85.0	-	85.8
	โรงแรมและภัตตาคาร								
	- อัตราการเข้าพักเฉลี่ย (%)	62	60.6	62.5	65.3	64.9	65.7	-	65.4
	- จำนวนผู้เยี่ยมชม	-	8.2	6.9	5.5	4.6	1.0	-	4.3
	- รายได้จากนักท่องเที่ยวต่างชาติ	-	27.6	33.7	13.5	10.8	13.4	-	13.5
- รายได้จากคนต่างประเศ	-	36.5	46.4	17.0	12.1	21.2	-	17.8	
- รายได้จากคนไทย	-	11.9	2.4	5.9	7.7	1.1	-	4.7	
ค้าส่งค้าปลีกและบริการ									
- ดัชนีความเชื่อมั่น SMEs (> 50 ถือว่าดี)	47.4	46.1	50.3	-	-	-	-	-	
เสถียรภาพเศรษฐกิจ									
- อัตราเงินเฟ้อทั่วไป	1.9	-0.9	-0.9	-0.5	-0.5	0.1	-	-0.4	
ภาคเหนือ									
(8.8% / GDP)	อุปสงค์								
	การบริโภค								
	- ภาษีมูลค่าเพิ่มรวม ณ ระดับราคาปัจจุบัน	7.8	11.5	18.2	24.7	19.2	17.5	-	22.8
	- ภาษีมูลค่าเพิ่มรวม ณ ราคาคงที่	7.8	13.3	20.4	26.3	20.5	16.7	-	23.7
	- เก็บบนฐานการใช้จ่าย	7.7	12.2	17.8	20.5	20.3	12.4	-	18.3
	- เก็บบนฐานการนำเข้าสินค้า	15.0	69.8	171.2	475.1	35.6	433.4	-	465.6
	- ยอดรถยนต์นั่งจดทะเบียนใหม่	-40.5	-13.9	11.0	15.8	16.4	-5.1	12.5	11.9
	- ยอดรถจักรยานยนต์จดทะเบียนใหม่	-16.0	-2.7	2.8	-2.8	-2.6	-0.4	3.7	-1.0
	- ดัชนีความเชื่อมั่นผู้บริโภค (> 50 ถือว่าดี)	36.8	39.3	36.9	37.2	36.2	36.2	-	37.3
	การลงทุน								
	- ยอดรถบรรทุกส่วนบุคคลจดทะเบียนใหม่	-21.8	-6.1	18.0	-1.4	11.3	-12.2	-	-3.7
	- ยอดรถบรรทุกจดทะเบียนใหม่	-33.4	-25.3	-12.4	-4.8	-3.9	-6.5	-	-5.3
	- เงินที่ได้รับอนุมัติส่งเสริมการลงทุน (พันล้านบาท)	24.1	3.9	-	-	-	-	-	-
	- จำนวนใบอนุญาตประกอบกิจการ (โรงงาน) การเปลี่ยนแปลง	798	657	158	105	38	30	-	135
	- เม็ดเงินลงทุนในโรงงาน (พันล้านบาท) การเปลี่ยนแปลง	27.3	37.4	8.1	5.4	1.4	1.1	-	7.4
	- รายจ่ายประจำของจังหวัด	-	-12.0	1.6	-2.21	-0.6	-0.3	-	-1.8
	- รายจ่ายลงทุนของจังหวัด	-	43.2	55.0	10.3	16.5	14.1	-	11.1
	การค้าชายแดน								
	- มูลค่าการส่งออกสินค้าชายแดน+ข้ามแดน	18.8	6.7	0.9	-	-	-	-	3.3
	- มูลค่าการนำเข้าสินค้าชายแดน+ข้ามแดน	9.1	1.6	1.2	-	-	-	-	106.7
	อุปทาน								
	เกษตรกรรม								
	- ดัชนีราคาผลผลิตประจำภาค	-9.1	-1.1	-4.9	-7.0	-7.2	-5.9	-	-6.7
	อุตสาหกรรม								
	- ดัชนีผลผลิตสินค้าอุตสาหกรรมประจำภาค	-0.1	-2.1	-2.1	-1.0	-1.4	-3.9	-	-1.3
	- ดัชนีความเชื่อมั่นภาคอุตสาหกรรม (> 100 ถือว่าดี)	88.4	81.6	86.5	81.6	77.4	77.1	-	80.5
	โรงแรมและภัตตาคาร								
	- อัตราการเข้าพักเฉลี่ย (%)	55	51.5	56.2	54.1	48.8	50.7	-	53.3
	- จำนวนผู้เยี่ยมชม	-	11.2	-10.3	2.5	7.1	10.2	-	4.2
	- รายได้จากนักท่องเที่ยวต่างชาติ	-	9.0	-15.9	6.0	11.5	9.6	-	6.8
- รายได้จากคนต่างประเศ	-	35.6	-6.1	20.1	22.9	24.1	-	21.0	
- รายได้จากคนไทย	-	-3.2	-21.1	-2.7	4.4	1.4	-	-1.8	
ค้าส่งค้าปลีกและบริการ									
- ดัชนีความเชื่อมั่น SMEs (> 50 ถือว่าดี)	51.2	48.8	54.1	-	-	-	-	-	
เสถียรภาพเศรษฐกิจ									
- อัตราเงินเฟ้อทั่วไป	2.7	-1.2	-1.0	-0.5	-0.4	0.7	-	-0.1	

Macroeconomic Policy Bureau
Fiscal Policy Office
Ministry of Finance
02-273-9020 Ext. 3272
กลยุทธ์สำนักนโยบายเศรษฐกิจมหภาค
วิเคราะห์สถานการณ์เศรษฐกิจ
ได้อย่างมีคุณภาพ แม่นยำ
และทันต่อเหตุการณ์
เพื่อให้สามารถเสนอแนะนโยบาย
เศรษฐกิจมหภาค
ได้อย่างมีประสิทธิภาพ
รวมทั้งสร้างความเข้าใจที่ถูกต้อง
ต่อสาธารณชน



จัดทำโดย

ดร.พิสิทธิ์ พัวพันธ์

ผู้เชี่ยวชาญเฉพาะด้านเศรษฐกิจมหภาค
รักษาราชการแทน
ผู้อำนวยการสำนักนโยบาย
เศรษฐกิจมหภาค

พงศ์นคร โภชากรณ์
ผู้อำนวยการส่วนวิเคราะห์
และสถาบันสัมพันธ์

ดร.กุลกัลยา พระยาราช
การค้าชายแดน
การท่องเที่ยว
โรงแรมและภัตตาคาร

กาญจนา จันทร์ชิต
การบริโภค เกษตรกรรม
การค้าส่งค้าปลีก
อัตราเงินเฟ้อ

อรอุมา หนูช่วย
สลิล พึ่งวัฒนาภูกุล
การลงทุน การใช้จ่ายภาครัฐ
อุตสาหกรรม



Regional Economic Weekly Review

Fiscal Policy Office

30 May – 3 Jun 2016

เครื่องชี้เศรษฐกิจรายภูมิภาค

Macroeconomic Policy Bureau
Fiscal Policy Office
Ministry of Finance
02-273-9020 Ext. 3272
กลยุทธ์สำนักนโยบาย
เศรษฐกิจมหภาค
วิเคราะห์สถานการณ์เศรษฐกิจ
ได้อย่างมีคุณภาพ แม่นยำ
และทันต่อเหตุการณ์
เพื่อให้สามารถเสนอแนะนโยบาย
เศรษฐกิจมหภาคได้อย่าง
มีประสิทธิภาพ
รวมทั้งสร้างความเข้าใจที่ถูกต้อง
ต่อสาธารณชน



จัดทำโดย

ดร.พิสิทธิ์ พัวพันธ์
ผู้เชี่ยวชาญเฉพาะด้านเศรษฐกิจมหภาค
รักษาราชการแทน
ผู้อำนวยการสำนักนโยบาย
เศรษฐกิจมหภาค

พงศ์นคร โภชากรณ์
ผู้อำนวยการส่วนวิเคราะห์
และสถาบันสัมพันธ์

ดร.กุลกัลยา พระยาราช
การค้าชายแดน
การท่องเที่ยว
โรงแรมและภัตตาคาร

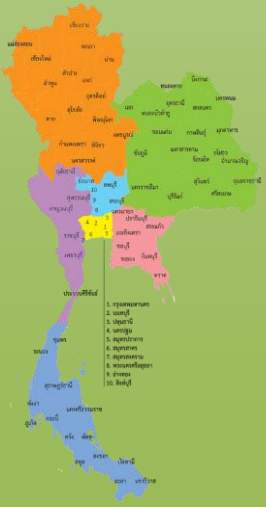
กาญจนา จันทร์ชิต
การบริโภค เกษตรกรรม
การค้าส่งค้าปลีก
อัตราเงินเฟ้อ

อรอุมา หนูช่วย
สถิติ ฝั่งวัฒนาภูกุล
การลงทุน การใช้จ่ายภาครัฐ
อุตสาหกรรม

	ปี 57	ปี 58	Q4/ 58	Q1/ 59	มี.ค. 59	เม.ย. 59	พ.ค. 59	YTD	
ภาคตะวันออกเฉียงเหนือ	อุปสงค์								
(3.5% /GDP)	การบริโภค								
	- ภาษีมูลค่าเพิ่มรวม ณ ระดับราคาปัจจุบัน	0.9	-4.3	-20.9	-17.5	-13.5	-12.3	-	-16.2
	- ภาษีมูลค่าเพิ่มรวม ณ ราคาคงที่	0.9	-1.8	-19.0	-16.7	-13.3	-12.3	-	-15.6
	- เกือบฐานการใช้จ่าย	15.3	2.6	7.2	7.5	10.1	45.2	-	16.5
	- เกือบฐานการนำเข้าสินค้า	-6.7	-4.7	-34.2	-31.7	-28.2	-45.3	-	-35.2
	- ยอดรถยนต์นั่งจดทะเบียนใหม่	-29.8	-16.1	20.5	16.2	13.3	-1.6	0.2	10.5
	- ยอดรถจักรยานยนต์จดทะเบียนใหม่	-11.7	-2.0	-0.8	1.1	-6.3	-12.7	9.2	0.4
	- ดัชนีความเชื่อมั่นผู้บริโภค (> 50 ถือว่าดี)	38.3	41.6	40.4	42.4	41.5	40.4	-	41.9
	การลงทุน								
	- ยอดรถบรรทุกส่วนบุคคลจดทะเบียนใหม่	-10.7	-5.6	38.8	-4.1	10.9	-11.8	-	-5.7
- ยอดรถบรรทุกจดทะเบียนใหม่	-22.7	-15.1	-15.7	-19.8	-25.1	-25.5	-	-21.2	
- เม็ดเงินที่ได้รับอนุมัติส่งเสริมการลงทุน (พันล้านบาท)	17.2	4.0	-	-	-	-	-	-	
- จำนวนใบอนุญาตประกอบกิจการ (โรงงาน) การเปลี่ยนแปลง	259	255	88	64	21	36	-	100	
- เม็ดเงินลงทุนในโรงงาน (พันล้านบาท) การเปลี่ยนแปลง	17.5	34.3	17.6	13.4	2.6	6.4	-	19.8	
- เม็ดเงินลงทุนในโรงงาน (พันล้านบาท) การเปลี่ยนแปลง	6.3	103.8	929.3	1,402.7	587.0	457.2	-	869.2	
การค้าส่ง									
- รายจ่ายประจำของจังหวัด	-	-12.9	2.9	-10.7	-8.3	-13.8	-	-11.5	
- รายจ่ายลงทุนของจังหวัด	-	57.9	145.1	15.9	3.2	-12.5	-	10.7	
การค้าชายแดน									
- มูลค่าการส่งออกสินค้าชายแดน+ข้ามแดน	-22.2	-25.8	2.9	-	-	-	-	-79.7	
- มูลค่าการนำเข้าสินค้าชายแดน+ข้ามแดน	-10.2	-18.5	-49.9	-	-	-	-	-46.3	
อุปทาน									
เกษตรกรรม									
- ดัชนีราคาผลผลิตประจำภาค	-1.9	1.1	-5.0	-7.6	-9.1	-11.4	-	-8.5	
อุตสาหกรรม									
- ดัชนีผลผลิตสินค้าอุตสาหกรรมประจำภาค	4.0	0.5	1.7	2.4	5.6	0.2	-	2.0	
- ดัชนีความเชื่อมั่นภาคอุตสาหกรรม (> 100 ถือว่าดี)	87.0	88.0	88.0	89.7	93.1	89.7	-	89.7	
โรงแรมและภัตตาคาร									
- อัตราการเข้าพักเฉลี่ย (%)	64	68.8	69.7	74.2	75.5	77.8	-	75.1	
- จำนวนผู้เยี่ยมชม	-	2.4	-7.7	-15.4	-15.2	-15.4	-	-15.4	
- รายได้จากการเยี่ยมชม	-	4.1	-8.3	-12.4	-11.0	-8.6	-	-11.5	
- รายได้จากคนต่างประเทศ	-	-1.3	-16.3	-23.8	-22.7	10.6	-	-18.7	
- รายได้จากคนไทย	-	5.8	-5.8	-7.5	-6.7	-12.4	-	-8.9	
ค้าส่งค้าปลีกและบริการ									
- ดัชนีความเชื่อมั่น SMEs (> 50 ถือว่าดี)	48.6	48.0	52.9	-	-	-	-	-	
เสถียรภาพเศรษฐกิจ									
- อัตราเงินเฟ้อทั่วไป	2.4	-1.6	-1.3	-0.4	-0.1	0.6	-	-0.1	
ภาคใต้	อุปสงค์								
(8.6% /GDP)	การบริโภค								
	- ภาษีมูลค่าเพิ่มรวม ณ ระดับราคาปัจจุบัน	6.8	-1.1	4.2	10.0	11.4	13.8	-	11.0
	- ภาษีมูลค่าเพิ่มรวม ณ ราคาคงที่	6.8	0.3	6.2	11.4	12.6	14.5	-	12.2
	- เกือบฐานการใช้จ่าย	6.1	8.3	9.6	10.9	9.8	13.4	-	11.5
	- เกือบฐานการนำเข้าสินค้า	8.6	-19.4	-3.1	13.2	21.9	18.4	-	14.5
	- ยอดรถยนต์นั่งจดทะเบียนใหม่	-40.3	-21.8	-4.2	14.5	14.0	8.5	0.2	11.1
	- ยอดรถจักรยานยนต์จดทะเบียนใหม่	-18.5	0.5	8.7	-5.3	-19.8	5.4	14.3	0.1
	- ดัชนีความเชื่อมั่นผู้บริโภค (> 50 ถือว่าดี)	29.6	28.4	28.3	26.6	25.5	27.3	-	26.8
	การลงทุน								
	- ยอดรถบรรทุกส่วนบุคคลจดทะเบียนใหม่	-24.5	-12.5	20.6	9.3	1.3	14.1	-	10.2
- ยอดรถบรรทุกจดทะเบียนใหม่	-26.0	-14.2	-6.8	7.6	26.5	7.0	-	7.5	
- เม็ดเงินที่ได้รับอนุมัติส่งเสริมการลงทุน (พันล้านบาท)	19.3	13.7	-	-	-	-	-	-	
- จำนวนใบอนุญาตประกอบกิจการ (โรงงาน) การเปลี่ยนแปลง	466	476	123	130	54	49	-	179	
- เม็ดเงินลงทุนในโรงงาน (พันล้านบาท) การเปลี่ยนแปลง	15.7	22.6	9.5	3.7	1.3	1.0	-	4.7	
- เม็ดเงินลงทุนในโรงงาน (พันล้านบาท) การเปลี่ยนแปลง	-13.8	41.6	124.5	27.9	25.2	-76.5	-	-34.1	
การค้าส่ง									
- รายจ่ายประจำของจังหวัด	-	-11.9	2.4	-3.9	-7.0	-14.7	-	-7.2	
- รายจ่ายลงทุนของจังหวัด	-	46.4	83.6	8.2	11.1	19.8	-	10.7	
การค้าชายแดน									
- มูลค่าการส่งออกสินค้าชายแดน+ข้ามแดน	-11.2	-18.6	-23.5	-	-	-	-	-8.5	
- มูลค่าการนำเข้าสินค้าชายแดน+ข้ามแดน	-6.0	-12.9	-10.5	-	-	-	-	-9.7	
อุปทาน									
เกษตรกรรม									
- ดัชนีราคาผลผลิตประจำภาค	-8.9	-15.7	-14.2	-12.2	-6.0	13.7	-	-6.2	
อุตสาหกรรม									
- ดัชนีผลผลิตสินค้าอุตสาหกรรมประจำภาค	-2.5	-0.2	0.3	1.7	-0.2	0.2	-	1.4	
- ดัชนีความเชื่อมั่นภาคอุตสาหกรรม (> 100 ถือว่าดี)	81.2	83.8	81.5	84.1	84.4	84.2	-	84.2	
โรงแรมและภัตตาคาร									
- อัตราการเข้าพักเฉลี่ย (%)	63	59.0	57.4	66.5	66.3	69.9	-	67.4	
- จำนวนผู้เยี่ยมชม	-	15.7	2.7	0.6	-1.6	4.1	-	0.5	
- รายได้จากการเยี่ยมชม	-	26.3	8.6	-5.2	-3.8	4.1	-	-3.4	
- รายได้จากคนต่างประเทศ	-	29.1	10.5	-7.7	-6.1	6.4	-	-5.3	
- รายได้จากคนไทย	-	15.5	-0.8	10.9	10.9	-3.5	-	6.7	
ค้าส่งค้าปลีกและบริการ									
- ดัชนีความเชื่อมั่น SMEs (> 50 ถือว่าดี)	43.3	42.8	46.0	-	-	-	-	-	
เสถียรภาพเศรษฐกิจ									
- อัตราเงินเฟ้อทั่วไป	2.2	-1.2	-1.4	-1.0	-0.9	-0.3	-	-0.8	

ภาคตะวันออกเฉียงเหนือ ประกอบด้วย ราชบุรี กาญจนบุรี ประจวบคีรีขันธ์ เพชรบุรี สุพรรณบุรี สมุทรสงคราม
ภาคใต้ ประกอบด้วย อุทิศ สุราษฎร์ธานี ระนอง พังงา ภูเก็ต นครศรีธรรมราช สงขลา สตูล ยะลา ตรัง นราธิวาส พัทลุง และปัตตานี

Macroeconomic Policy Bureau
Fiscal Policy Office
Ministry of Finance
02-273-9020 Ext. 3272
กลยุทธ์สำนักนโยบาย
เศรษฐกิจมหภาค
วิเคราะห์สถานการณ์เศรษฐกิจ
ได้อย่างมีคุณภาพ แม่นยำ
และทันต่อเหตุการณ์
เพื่อให้สามารถเสนอแนะนโยบาย
เศรษฐกิจมหภาคได้อย่าง
มีประสิทธิภาพ
รวมทั้งสร้างความเข้าใจที่ถูกต้อง
ต่อสาธารณชน



จัดทำโดย

ดร.พิสิทธิ์ ทัพพันธ์
ผู้เชี่ยวชาญเฉพาะด้านเศรษฐกิจมหภาค
รักษาราชการแทน
ผู้อำนวยการสำนักนโยบาย
เศรษฐกิจมหภาค

พงศ์นคร โภชากรณ์
ผู้อำนวยการส่วนวิเทศ
และสถาบันสัมพันธ์

ดร.กุลกัลยา พระยาราช
การค้าชายแดน
การท่องเที่ยว
โรงแรมและภัตตาคาร

กาญจนา จันทะชิต
การบริโภค เกษตรกรรม
การค้าส่งค้าปลีก
อัตราเงินเฟ้อ

อรอุมา หนูช่วย
สลิล พึ่งวัฒนาบุญกุล
การลงทุน การใช้จ่ายภาครัฐ
อุตสาหกรรม

เครื่องชี้เศรษฐกิจรายภูมิภาค

		ปี 57	ปี 58	Q4/58	Q1/59	มี.ค. 59	เม.ย. 59	พ.ค. 59	YTD
ภาคตะวันออกเฉียงเหนือ (10.9% /GDP)	อุปสงค์								
	การบริโภค								
	- ภาษีมูลค่าเพิ่มรวม ณ ระดับราคาปัจจุบัน	12.0	8.5	6.9	12.0	15.4	14.9	-	12.8
	เลี้ยงเนื้อ								
	- ภาษีมูลค่าเพิ่มรวม ณ ราคาคงที่	12.0	9.9	8.2	12.8	16.2	15.1	-	13.3
	- เก็บบนฐานการใช้จ่าย	11.7	7.2	3.6	6.5	6.9	3.7	-	5.7
	- เก็บบนฐานการนำเข้าสินค้า	20.3	68.4	82.5	163.5	240.9	391.4	-	211.0
	- ยอดรถยนต์นั่งจดทะเบียนใหม่	-36.4	-13.6	18.3	21.6	10.1	-1.8	-0.3	13.3
	- ยอดรถจักรยานยนต์จดทะเบียนใหม่	-16.4	0.8	3.1	-10.6	-15.9	-1.7	16.0	-4.1
	- ดัชนีความเชื่อมั่นผู้บริโภค (> 50 ถือว่าดี)	39.4	41.6	41.3	40.2	37.9	34.9	-	38.9
	การลงทุน								
	- ยอดรถบรรทุกส่วนบุคคลจดทะเบียนใหม่	-17.2	-12.4	8.1	-8.8	-3.4	-16.1	-	-10.4
	- ยอดรถบรรทุกจดทะเบียนใหม่	-23.8	-16.2	-12.4	-5.6	8.3	-6.9	-	-5.9
	- เม็ดเงินที่ได้รับอนุมัติส่งเสริมการลงทุน (พันล้านบาท)	84.1	19.9	-	-	-	-	-	-
	- จำนวนใบอนุญาตประกอบกิจการ (โรงงาน) การเปลี่ยนแปลง	849	722	178	167	64	49	-	216
	- เม็ดเงินลงทุนในโรงงาน (พันล้านบาท) การเปลี่ยนแปลง	40.7	-44.4	-67.2	-60.5	-43.3	-60.4	-	-60.5
	การค้าส่ง								
	- รายจ่ายประจำของจังหวัด	-	-12.2	1.4	-1.5	4.6	-9.4	-	-3.6
	- รายจ่ายลงทุนของจังหวัด	-	38.2	86.5	-3.4	-3.9	6.8	-	-0.9
	การค้าชายแดน								
	- มูลค่าการส่งออกสินค้าชายแดน+ข้ามแดน	-0.6	2.8	20.6	-	-	-	-	5.4
	- มูลค่าการนำเข้าสินค้าชายแดน+ข้ามแดน	79.3	20.3	5.4	-	-	-	-	9.8
	เกษตรกรรม								
	- ดัชนีราคาผลผลิตประจำภาค	-10.2	-4.1	-5.8	-6.9	-7.0	-5.6	-	-6.5
	อุตสาหกรรม								
	- ดัชนีผลผลิตสินค้าอุตสาหกรรมประจำภาค	-0.3	-0.7	0.9	0.3	0.5	-1.1	-	0.1
	- ดัชนีความเชื่อมั่นภาคอุตสาหกรรม (> 100 ถือว่าดี)	88.4	81.4	81.8	79.9	77.2	75.3	-	78.8
	โรงแรมและภัตตาคาร								
	- อัตราการเข้าพักเฉลี่ย (%)	52	48.5	52.5	50.7	49.7	46.3	-	49.6
	- จำนวนผู้เยี่ยมชม	-	-4.0	-1.9	-6.2	-7.8	-10.2	-	-7.3
	- รายได้จากค่าธรรมเนียม	-	-0.1	5.7	-4.1	-3.8	-8.5	-	-5.2
	- รายได้จากคนต่างประเทศ	-	-16.7	-32.8	-40.3	-41.6	-42.7	-	-41.0
- รายได้จากคนไทย	-	3.5	14.6	3.6	4.8	-0.4	-	2.7	
ค้าส่งค้าปลีกและบริการ									
- ดัชนีความเชื่อมั่น SMEs (> 50 ถือว่าดี)	46.7	45.8	50.4	-	-	-	-	-	
เสถียรภาพเศรษฐกิจ									
- อัตราเงินเฟ้อทั่วไป	2.5	-0.6	-0.2	0.3	0.2	0.3	-	0.3	
ภาคตะวันออก (18.0% /GDP)	อุปสงค์								
	การบริโภค								
	- ภาษีมูลค่าเพิ่มรวม ณ ระดับราคาปัจจุบัน	-3.5	-15.6	-10.1	-4.9	-5.1	0.4	-	-3.6
	- ภาษีมูลค่าเพิ่มรวม ณ ราคาคงที่	-3.5	-14.1	-8.2	-3.8	-4.2	0.8	-	-2.6
	- เก็บบนฐานการใช้จ่าย	8.1	20.5	17.1	9.3	-0.8	14.9	-	10.7
	- เก็บบนฐานการนำเข้าสินค้า	-6.0	-22.7	-15.1	-9.4	-5.9	-4.6	-	-8.2
	- ยอดรถยนต์นั่งจดทะเบียนใหม่	-26.5	-15.2	-1.9	20.2	12.1	-1.2	-1.1	12.7
	- ยอดรถจักรยานยนต์จดทะเบียนใหม่	-10.6	1.3	-5.7	-9.9	-14.7	2.6	16.5	-3.2
	- ดัชนีความเชื่อมั่นผู้บริโภค (> 50 ถือว่าดี)	37.1	32.1	31.3	32.3	30.6	35.6	-	33.2
	การลงทุน								
	- ยอดรถบรรทุกส่วนบุคคลจดทะเบียนใหม่	-17.1	-11.5	-0.1	0.0	-8.7	-19.7	-	4.0
	- ยอดรถบรรทุกจดทะเบียนใหม่	-29.8	-9.1	-17.5	-8.5	-5.9	-29.5	-	-14.4
	- เม็ดเงินที่ได้รับอนุมัติส่งเสริมการลงทุน (พันล้านบาท)	384.5	42.1	-	-	-	-	-	-
	- จำนวนใบอนุญาตประกอบกิจการ (โรงงาน) การเปลี่ยนแปลง	565	547	138	136	67	91	-	227
	- เม็ดเงินลงทุนในโรงงาน (พันล้านบาท) การเปลี่ยนแปลง	96.8	100.6	10.7	17.1	10.2	25.5	-	42.7
	- รายจ่ายประจำของจังหวัด	-	-9.7	4.1	-17.0	-13.2	-21.0	-	-18.1
	- รายจ่ายลงทุนของจังหวัด	-	65.4	126.5	21.2	24.8	24.4	-	22.0
	การค้าชายแดน								
	- มูลค่าการส่งออกสินค้าชายแดน+ข้ามแดน	1.3	-5.8	-8.2	-	-	-	-	-1.7
	- มูลค่าการนำเข้าสินค้าชายแดน+ข้ามแดน	-7.3	-21.5	-22.8	-	-	-	-	-13.8
	อุปทาน								
	เกษตรกรรม								
	- ดัชนีราคาผลผลิตประจำภาค	10.8	2.0	6.7	-2.9	-17.9	13.2	-	1.7
	อุตสาหกรรม								
	- ดัชนีผลผลิตสินค้าอุตสาหกรรมประจำภาค	-3.7	0.4	-1.7	-2.8	-0.2	1.4	-	-1.8
	- ดัชนีความเชื่อมั่นภาคอุตสาหกรรม (> 100 ถือว่าดี)	93.7	90.9	89.2	89.2	94.2	91.5	-	89.8
	โรงแรมและภัตตาคาร								
	- อัตราการเข้าพักเฉลี่ย (%)	65	60.0	60.5	62.4	63.1	62.8	-	62.5
	- จำนวนผู้เยี่ยมชม	-	21.6	12.1	29.9	39.3	33.3	-	30.7
	- รายได้จากค่าธรรมเนียม	-	25.0	17.2	59.0	75.1	69.9	-	61.6
	- รายได้จากคนต่างประเทศ	-	13.0	15.1	102.7	127.8	105.6	-	103.4
	- รายได้จากคนไทย	-	37.5	19.4	16.2	24.5	34.9	-	20.7
ค้าส่งค้าปลีกและบริการ									
- ดัชนีความเชื่อมั่น SMEs (> 50 ถือว่าดี)	48.6	48.0	52.9	-	-	-	-	-	
เสถียรภาพเศรษฐกิจ									
- อัตราเงินเฟ้อทั่วไป	2.2	-1.4	-1.3	-0.7	-0.7	-0.2	-	-0.6	

ภาคตะวันออกเฉียงเหนือ ประกอบด้วย ขอนแก่น อุดรธานี เลยหนองคาย มุกดาหาร นครพนม สกลนคร อำนาจเจริญ กาฬสินธุ์ นครราชสีมา ชัยภูมิ ยโสธร อุบลราชธานี ร้อยเอ็ด บุรีรัมย์ ศรีสะเกษ มหาสารคาม สุรินทร์หนองบัวลำภู และบึงกาฬ
ภาคตะวันออก ประกอบด้วย ชลบุรี ฉะเชิงเทรา ระยอง ตราด จันทบุรี นครนายก ปราจีนบุรี และสระแก้ว

Macroeconomic Policy Bureau
Fiscal Policy Office
Ministry of Finance
02-273-9020 Ext. 3272
กลยุทธ์สำนักนโยบาย
เศรษฐกิจมหภาค
วิเคราะห์สถานการณ์เศรษฐกิจ
ได้อย่างมีคุณภาพ แม่นยำ
และทันต่อเหตุการณ์
เพื่อให้สามารถเสนอแนะนโยบาย
เศรษฐกิจมหภาคได้อย่าง
มีประสิทธิภาพ
รวมทั้งสร้างความเข้าใจที่ถูกต้อง
ต่อสาธารณชน



จัดทำโดย

ดร.พิสิทธิ์ พัวพันธ์

ผู้เชี่ยวชาญเฉพาะด้านเศรษฐกิจมหภาค
รักษาการแทน
ผู้อำนวยการสำนักนโยบาย
เศรษฐกิจมหภาค

พงศ์นคร โภชากรณ์
ผู้อำนวยการส่วนวิเคราะห์
และสถาบันสัมพันธ์

ดร.กุลกัลยา พระยาราช
การคำชายแดน
การท่องเที่ยว
โรงแรมและภัตตาคาร

กาญจนา จันทระ
การบริโภค เกษตรกรรม
การค้าส่งค้าปลีก
อัตราเงินเฟ้อ

อรอุมา หนูช่วย
สถิติ ห้างร้านนำกุล
การลงทุน การใช้จ่ายภาครัฐ
อุตสาหกรรม

เครื่องชี้เศรษฐกิจรายภูมิภาค

	ปี 57	ปี 58	Q4/ 58	Q1/ 59	มี.ค. 59	เม.ย. 59	พ.ค. 59	YTD	
ภาคกลาง	อุปสงค์								
	การบริโภค								
	- ภาษีมูลค่าเพิ่มรวม ณ ระดับราคาปัจจุบัน	-11.4	12.1	13.0	4.1	14.7	1.0	-	3.3
	- ภาษีมูลค่าเพิ่มรวม ณ ราคาคงที่	-11.4	11.5	12.3	5.2	16.2	0.9	-	4.0
	- เก็บบนฐานการใช้จ่าย	-11.4	11.5	12.3	5.2	16.2	0.9	-	4.0
	- เก็บบนฐานการนำเข้าสินค้า	n.a.	n.a.	n.a.	n.a.	n.a.	n.a.	-	n.a.
	- ยอดรถยนต์นั่งจดทะเบียนใหม่	-38.8	-10.8	29.3	16.2	14.9	1.2	18.5	14.1
	- ยอดรถจักรยานยนต์จดทะเบียนใหม่	-9.1	-6.1	-6.9	-6.8	-20.0	16.3	6.1	-1.2
	- ดัชนีความเชื่อมั่นผู้บริโภค (> 50 ถือว่าดี)	38.3	41.6	40.4	42.4	41.5	40.4	-	41.9
	การลงทุน								
	- ยอดรถบรรทุกส่วนบุคคลจดทะเบียนใหม่	-16.7	-19.8	-10.7	1.7	-12.4	3.0	-	2.0
	- ยอดรถบรรทุกจดทะเบียนใหม่	-19.1	-17.0	-30.3	-12.3	3.0	-33.8	-	-19.0
	- เม็ดเงินที่ได้รับอนุมัติส่งเสริมการลงทุน (พื้นที่ส่วนบาท)	185.0	12.1	-	-	-	-	-	-
	- จำนวนใบอนุญาตประกอบกิจการ (โรงงาน) การเปลี่ยนแปลง	266	313	105	57	19	20	-	77
	- เม็ดเงินลงทุนในโรงงาน (พื้นที่ส่วนบาท) การเปลี่ยนแปลง	44.6	63.1	32.6	9.1	1.9	1.7	-	10.8
		-29.7	41.2	235.0	6.4	-73.1	15.3	-	7.7
	การค้าส่ง								
	- รายจ่ายประจำของจังหวัด	-	-13.5	-1.1	-15.7	-2.6	-18.1	-	-16.3
	- รายจ่ายลงทุนของจังหวัด	-	70.5	159.7	3.4	-4.1	2.3	-	3.1
	อุปทาน								
	เกษตรกรรม								
	- ดัชนีราคาผลผลิตประจำภาค	-3.5	-6.3	-4.5	-2.5	-2.4	-2.3	-	-2.4
	อุตสาหกรรม								
	- ดัชนีผลผลิตสินค้าอุตสาหกรรมประจำภาค	-7.2	-2.5	-1.4	-2.7	2.8	2.7	-	-1.4
	- ดัชนีความเชื่อมั่นภาคอุตสาหกรรม (> 100 ถือว่าดี)	87.0	88	88	89.7	93.1	89.7	-	89.7
	โรงแรมและภัตตาคาร								
	- อัตราการเข้าพักเฉลี่ย (%)	64	66.7	71.3	75.8	77.0	75.2	-	75.6
	- จำนวนผู้เยี่ยมชม	-	-18.7	-27.4	-12.2	-9.9	-34.9	-	-18.6
	- รายได้จากภาษีเยี่ยมเยือน	-	-19.0	-17.3	-6.2	-8.7	-47.5	-	-20.5
	- รายได้จากคนต่างประเทศ	-	-27.2	28.8	-2.9	-36.7	-65.5	-	-27.6
	- รายได้จากคนไทย	-	-12.0	-36.2	-8.3	9.1	-31.1	-	-15.4
	ค้าส่งค้าปลีกและบริการ								
	- ดัชนีความเชื่อมั่น SMEs (> 50 ถือว่าดี)	48.6	48.0	52.9	-	-	-	-	-
	เสถียรภาพเศรษฐกิจ								
	- อัตราเงินเฟ้อทั่วไป	1.6	-0.2	0.3	0.0	0.1	0.3	-	0.1
กรุงเทพฯ และปริมณฑล	อุปสงค์								
	การบริโภค								
	- ภาษีมูลค่าเพิ่มรวม ณ ระดับราคาปัจจุบัน	3.9	4.9	4.0	-0.6	-3.3	2.3	-	0.1
	- ภาษีมูลค่าเพิ่มรวม ณ ราคาคงที่	3.9	5.7	4.8	0.0	-2.9	2.5	-	0.6
	- เก็บบนฐานการใช้จ่าย	5.6	7.6	7.5	-1.4	-9.2	4.1	-	0.0
	- เก็บบนฐานการนำเข้าสินค้า	0.7	1.6	-0.4	2.9	11.6	-1.0	-	2.0
	- ยอดรถยนต์นั่งจดทะเบียนใหม่	-33.0	-10.2	21.5	14.6	23.5	9.4	7.5	12.3
	- ยอดรถจักรยานยนต์จดทะเบียนใหม่	-11.6	0.6	4.8	8.4	3.0	11.0	22.9	11.8
	- ดัชนีความเชื่อมั่นผู้บริโภค (> 50 ถือว่าดี)	40.1	40.1	38.7	37.6	39.2	39.2	-	38.0
	การลงทุน								
	- ยอดรถบรรทุกส่วนบุคคลจดทะเบียนใหม่	-21.1	-6.3	15.6	3.3	8.5	-5.4	-	1.5
	- ยอดรถบรรทุกจดทะเบียนใหม่	-21.6	-8.7	-7.3	-15.4	-11.0	-16.8	-	-15.7
	- เม็ดเงินที่ได้รับอนุมัติส่งเสริมการลงทุน (พื้นที่ส่วนบาท)	106.8	16.9	-	-	-	-	-	-
	- จำนวนใบอนุญาตประกอบกิจการ (โรงงาน) การเปลี่ยนแปลง	1,429	1,441	303	247	116	137	-	384
	- เม็ดเงินลงทุนในโรงงาน (พื้นที่ส่วนบาท) การเปลี่ยนแปลง	104.3	110.8	34.2	9.4	4.3	5.1	-	14.5
		14.5	6.3	124.5	-43.4	-40.3	-30.0	-	-39.3
	การค้าส่ง								
	- รายจ่ายประจำของจังหวัด	-	-15.4	3.4	-3.7	-1.2	18.1	-	0.8
	- รายจ่ายลงทุนของจังหวัด	-	76.8	116.9	15.0	6.6	11.1	-	14.2
	การค้าชายแดน								
	- มูลค่าการส่งออกสินค้าชายแดน+ข้ามแดน	-2.0	-4.2	-7.3	-	-	-	-	5.9
	- มูลค่าการนำเข้าสินค้าชายแดน+ข้ามแดน	-12.0	-1.3	-2.7	-	-	-	-	-15.3
	อุปทาน								
	เกษตรกรรม								
	- ดัชนีราคาผลผลิตประจำภาค	5.0	-3.2	-3.9	-4.2	-10.0	-0.4	-	-3.3
	อุตสาหกรรม								
	- ดัชนีผลผลิตสินค้าอุตสาหกรรมประจำภาค	-7.4	5.8	4.0	0.7	0.2	-0.1	-	0.7
	- ดัชนีความเชื่อมั่นภาคอุตสาหกรรม (> 100 ถือว่าดี)	87.0	88	88	89.7	93.1	89.7	-	89.7
	โรงแรมและภัตตาคาร								
	- อัตราการเข้าพักเฉลี่ย (%)	-	69.8	70.0	73.5	74.2	76.9	-	74.3
	- จำนวนผู้เยี่ยมชม	-	25.6	68.0	27.5	11.6	8.4	-	22.8
	- รายได้จากภาษีเยี่ยมเยือน	-	46.0	76.4	34.2	13.1	16.3	-	29.8
	- รายได้จากคนต่างประเทศ	-	53.1	78.3	39.9	16.2	23.6	-	36.1
	- รายได้จากคนไทย	-	19.8	53.8	13.0	1.4	-4.9	-	7.9
	ค้าส่งค้าปลีกและบริการ								
	- ดัชนีความเชื่อมั่น SMEs (> 50 ถือว่าดี)	47.0	45.1	47.9	-	-	-	-	-
	เสถียรภาพเศรษฐกิจ								
	- อัตราเงินเฟ้อทั่วไป	2.0	-1.0	-0.9	-0.3	-0.3	0.2	-	-0.2

ภาคกลาง ประกอบด้วย สระบุรี สิงห์บุรี ชัยนาท อ่างทอง ลพบุรี พระนครศรีอยุธยา
กรุงเทพฯและปริมณฑล ประกอบด้วย กรุงเทพฯ สมุทรปราการ ปทุมธานี สมุทรสาคร นครปฐม และนนทบุรี