



FPO

Macro Weekly Review

Last updated 10 Apr 2026

Executive Summary

เครื่องชี้เศรษฐกิจรายสัปดาห์

สรุปสถานการณ์เศรษฐกิจไทยล่าสุด

❑ เศรษฐกิจไทยในภาพรวมในสัปดาห์นี้โดย อัตราเงินเฟ้อทั่วไป เดือน มี.ค. 69 ลดลงร้อยละ -0.08 ต่อปี และ อัตราเงินเฟ้อพื้นฐาน เดือน มี.ค. 69 เพิ่มขึ้นร้อยละ 0.6 ต่อปี ดัชนีราคาวัสดุก่อสร้างในเดือน มี.ค. 69 สูงขึ้น อยู่ที่ร้อยละ 2.6 ต่อปี ปริมาณรถจักรยานยนต์จดทะเบียนใหม่ในเดือน มี.ค. 69 ขยายตัวร้อยละ 6.8 ต่อปี และ ปริมาณรถยนต์เชิงพาณิชย์จดทะเบียนใหม่ในเดือน มี.ค. 69 หดตัวที่ร้อยละ -4.2 ต่อปี

❑ ปัจจัยเสี่ยง

- ❑ ปัญหาสถานการณ์ความตึงเครียดในตะวันออกกลาง
- ❑ ปัญหาราคาพลังงานที่เพิ่มสูงขึ้น
- ❑ ปัญหาสินเชื่อขวงภาคธุรกิจและภาคครัวเรือน

ข้อเสนอแนะ

- ❑ มาตรการที่รัฐบาลได้วางແພນเพื่อบรรเทาค่าพลังงานที่สูงขึ้น ผ่านโครงการคนละครึ่งพลัสและบัตรสวัสดิการแห่งรัฐ ส่งพลให้จะช่วยเหลือเพิ่มกำลังซื้อของประชาชนและบรรเทาปัญหาที่เกิดขึ้น



Executive Summary



เครื่องชี้เศรษฐกิจรายสัปดาห์

สถานการณ์ภาครัฐ

- ❑ การเบิกจ่ายงบประมาณรายจ่ายภาครัฐ ประจำปีงบประมาณ พ.ศ. 2569 ณ วันที่ 3 เมษายน 2569 (วันที่ 1 ตุลาคม 2568 ถึงวันที่ 3 เมษายน 2569) พบว่า มีผลการดำเนินงานดังนี้
- ❑ งบประมาณรายจ่ายภาพรวม วรณิณงบประมาณหลังโอนเปลี่ยนแปลง จำนวน 3.8 ล้านล้านบาท เบิกจ่ายได้ที่จำนวน 2.1 ล้านล้านบาท หรือคิดเป็นร้อยละ 56.4 ยังไม่ถึงระดับเป้าหมายการเบิกจ่าย ณ สิ้นเดือนเมษายน 2569 (ร้อยละ 64.0) ต้องเบิกจ่ายเพิ่มอีกร้อยละ 7.6 เพื่อให้ถึงเป้าหมาย หากรวมการก่อหนี้ผูกพัน มีการใช้จ่ายที่จำนวน 2.4 ล้านล้านบาท หรือคิดเป็นร้อยละ 62.6
- ❑ งบประมาณรายจ่ายประจำ วรณิณงบประมาณหลังโอนเปลี่ยนแปลง จำนวน 2.97 ล้านล้านบาท เบิกจ่ายได้ที่จำนวน 1.9 ล้านล้านบาท หรือคิดเป็นร้อยละ 62.3 ยังไม่ถึงระดับเป้าหมายการเบิกจ่าย ณ สิ้นเดือนเมษายน 2569 (ร้อยละ 69.0) ต้องเบิกจ่ายเพิ่มอีกร้อยละ 6.7 เพื่อให้ถึงเป้าหมาย หากรวมการก่อหนี้ผูกพัน มีการใช้จ่ายที่จำนวน 1.9 ล้านล้านบาท หรือคิดเป็นร้อยละ 62.8
- ❑ งบประมาณรายจ่ายลงทุน วรณิณงบประมาณหลังโอนเปลี่ยนแปลง จำนวน 8.2 แสนล้านบาท เบิกจ่ายได้ที่จำนวน 2.9 แสนล้านบาท หรือคิดเป็นร้อยละ 34.98 ยังไม่ถึงระดับเป้าหมายการเบิกจ่าย ณ สิ้นเดือนเมษายน 2569 (ร้อยละ 45.0) ต้องเบิกจ่ายเพิ่มอีกร้อยละ 10.0 เพื่อให้ถึงเป้าหมาย หากรวมการก่อหนี้ผูกพัน มีการใช้จ่ายที่จำนวน 5.1 แสนล้านบาท หรือคิดเป็นร้อยละ 62.2

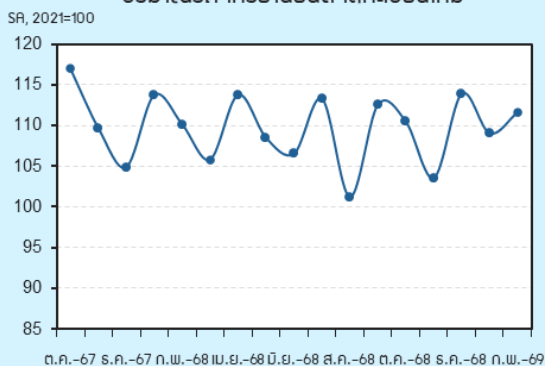


เครื่องชี้เศรษฐกิจไทย

ปริมาณรถจักรยานยนต์จดทะเบียนใหม่ในเดือน มี.ค. 69 ขยายตัวร้อยละ 6.8 เมื่อเทียบกับช่วงเดียวกันปีก่อน และเมื่อเทียบกับเดือนก่อนหน้าหลังขจัดผลทางฤดูกาล ขยายตัวร้อยละ 2.0

ปริมาณรถจักรยานยนต์จดทะเบียนใหม่ในเดือน มี.ค. 69 ขยายตัวที่ร้อยละ 6.8 เมื่อเทียบกับเดือนก่อนหน้าหลังขจัดผลทางฤดูกาล ขยายตัวเช่นกันที่ร้อยละ 2.0 ทำให้ในไตรมาสที่ 1 ปี 69 ขยายตัวร้อยละ 1.5 หรือคิดเป็นร้อยละ 2.4 เมื่อเทียบกับไตรมาสก่อนหน้าหลังขจัดผลทางฤดูกาล

ปริมาณรถจักรยานยนต์จดทะเบียนใหม่



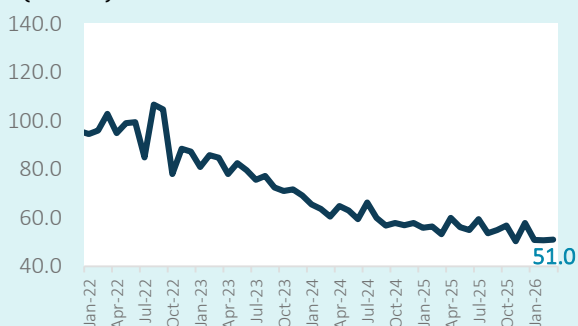
Indicators (%yoy)	2026				
	ทั้งปี	Q1	Feb	Mar	YTD
ปริมาณรถจักรยานยนต์	1.5	1.5	1.3	6.8	1.5
%MoM_sa, %QoQ_sa	-	2.4	2.5	2.0	

ที่มา : กรมการขนส่งทางบก

ปริมาณรถยนต์เชิงพาณิชย์จดทะเบียนใหม่ในเดือน มี.ค. 69 หดตัวที่ร้อยละ -4.2 เมื่อเทียบกับช่วงเดียวกันของปีก่อน และเมื่อเทียบกับเดือนก่อนหน้าหลังขจัดผลทางฤดูกาลขยายตัวที่ร้อยละ 0.5

ในเดือน มี.ค. 69 ปริมาณรถยนต์เชิงพาณิชย์จดทะเบียนใหม่หดตัวร้อยละ -4.2 และในส่วนของรถยนต์บรรทุกส่วนบุคคล (Van และ Pick up) หดตัวที่ร้อยละ -1.1 เนื่องจากสถาบันการเงินยังคงมีความเข้มงวดในการปล่อยสินเชื่อจากปัญหานี้เสีย

Index sa (2019=100) รถยนต์เชิงพาณิชย์จดทะเบียนใหม่



Indicators (%yoy)	2025	2026			
	ทั้งปี	Q1	Feb	Mar	YTD
ปริมาณรถยนต์เชิงพาณิชย์	-8.9	-7.7	-10.0	-4.2	-7.7
%MoM_sa, %QoQ_sa		-8.9	-0.3	0.5	

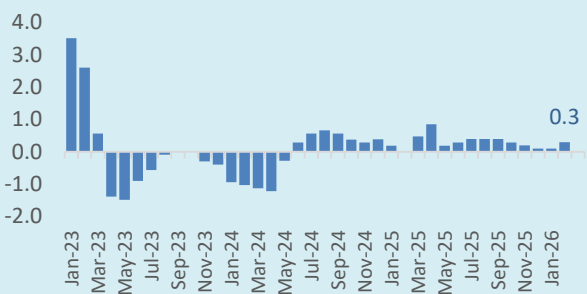
ที่มา : กรมการขนส่งทางบก

เครื่องชี้เศรษฐกิจไทย

ดัชนีราคาวัสดุก่อสร้างในเดือน มี.ค. 69 สูงขึ้นอยู่ที่ร้อยละ 2.6 เทียบกับช่วงเดียวกันของปีก่อน

ดัชนีราคาวัสดุก่อสร้างในเดือน มี.ค. 69 สูงขึ้นอยู่ที่ร้อยละ 2.6 เมื่อเทียบกับปีที่ผ่านมา โดยมีสาเหตุจากการสูงขึ้นของเกือบทุกหมวดสินค้า เนื่องจาก สถานการณ์ความขัดแย้งในตะวันออกกลางและการปิดช่องแคบฮอร์มุซทำให้ราคาน้ำมัน ซึ่งเป็นสารตั้งต้นวัตถุดิบและพลังงานของอุตสาหกรรมต่าง ๆ ปรับราคาสูงขึ้น ได้ส่งผลกระทบต่อ เป็นวงกว้าง รวมทั้งอุตสาหกรรมการผลิตและการค้าวัสดุก่อสร้างก็ได้รับผลกระทบทำให้ ต้นทุนปรับสูงขึ้นทั้งด้านวัตถุดิบและพลังงาน ส่งผลให้ดัชนีราคาหมวดไม้และผลิตภัณฑ์ไม้ หมวดซีเมนต์ หมวดผลิตภัณฑ์คอนกรีต หมวดกระเบื้อง หมวดอุปกรณ์ไฟฟ้าและประปา และหมวดวัสดุก่อสร้างอื่น ๆ ได้รับผลกระทบจนต้องปรับราคาตามต้นทุนที่สูงขึ้น นอกจากนี้หมวดเหล็กและผลิตภัณฑ์เหล็ก ยังมีปัจจัยกดดันจากราคาบิลเล็ตและเศษเหล็กซึ่งเป็นวัตถุดิบหลักปรับสูงขึ้นด้วย ขณะที่หมวดวัสดุฉนวน และหมวดสุขภัณฑ์ มีดัชนีราคาลดลง สาเหตุจากการชะลอตัวของภาคอสังหาริมทรัพย์

Construction Materials Price Index : CMI



Indicators (%yoy)	2025		2026		
	ทั้งปี	Q1	Feb	Mar	YTD
ดัชนีราคาวัสดุก่อสร้าง	0.3	0.9	0.3	2.6	0.9

ที่มา : กระทรวงพาณิชย์

เครื่องชี้เศรษฐกิจไทย

ผลการเบิกจ่ายรายจ่ายรวม ประจำปีงบประมาณ พ.ศ. 2569 ตั้งแต่วันที่ 1 ต.ค. 2568 - 3 เม.ย. 2569 พบว่า ณ วันที่ 3 เม.ย. 2569 วงเงินงบประมาณหลังโอนเปลี่ยนแปลง จำนวน 3.8 ล้านล้านบาท เบิกจ่ายได้ที่จำนวน 2.1 ล้านล้านบาท หรือคิดเป็นร้อยละ 56.4 หากรวมการก่อหนี้ผูกพัน มีการใช้จ่ายจำนวน 2.4 ล้านล้านบาท หรือคิดเป็นร้อยละ 62.6 โดยวงเงินไว้เบิกเหลือในปี 2568 จำนวน 3.2 แสนล้านบาท เบิกจ่ายได้ที่จำนวน 1.9 แสนล้านบาท หรือคิดเป็นร้อยละ 59.3 โดยแบ่งเป็นรายการก่อหนี้ผูกพันแล้ว 2.8 แสนล้านบาท หรือคิดเป็นร้อยละ 88.3 ยอดคงเหลือยังไม่เบิกจ่าย จำนวน 1.3 แสนล้านบาท หรือคิดเป็นร้อยละ 40.7

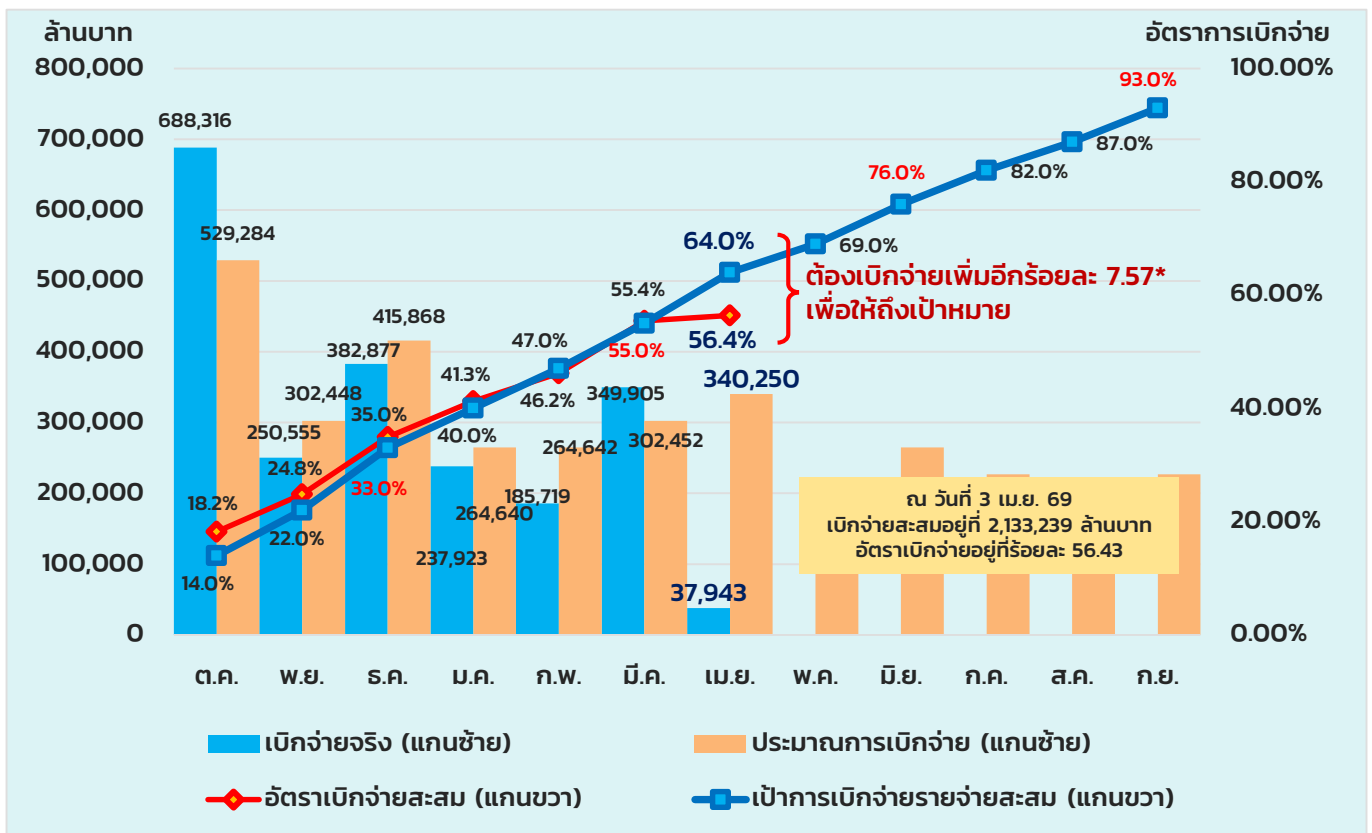
โดยจำนวนเงินที่ต้องเบิกจ่ายในช่วงที่เหลือของปีงบประมาณ 2569 (วันที่ 4 เม.ย. - 30 ก.ย. 2569) เพื่อให้บรรลุเป้าหมายการเบิกจ่ายรายจ่ายรวมที่ร้อยละ 93 ตามประมาณการวงกรมบัญชีกลาง อยู่ที่ 1.4 ล้านล้านบาท หรือคิดเป็นร้อยละ 36.6 ทั้งนี้ ณ สัปดาห์แรกของเดือนเมษายน 2569 ผลอัตราเบิกจ่ายรายจ่ายรวมอยู่ที่ร้อยละ 56.43 เบิกจ่ายได้เพิ่มขึ้นร้อยละ 1.0 แต่ยังไม่ถึงระดับเป้าหมาย ณ สิ้นเดือน (คาดการณ์ไว้ที่ร้อยละ 64.0) ต้องเบิกจ่ายเพิ่มอีกร้อยละ 7.6 เพื่อให้ถึงเป้าหมาย

การเร่งรัดเบิกจ่ายรายจ่ายรวมปีงบประมาณ 2569

อัตราการเบิกจ่ายรายจ่ายรวม ณ วันที่ 3 เม.ย. 2569 ที่ร้อยละ 56.4
ต้องเบิกจ่ายเพิ่มอีกร้อยละ 7.6

รายจ่ายรวมทั้งหมด 3,780,600 ล้านบาท

เป้าหมายการเบิกจ่ายรายจ่ายรวมทั้งปี ที่ร้อยละ 93 = 3.5 ล้านล้านบาท



*หมายเหตุ : ค่าเป้าหมายเบิกจ่ายภาพรวมที่ตั้งไว้เกิดจากการปิดเศษทศนิยมให้เป็นตัวเลข เมื่อนำเปรียบเทียบกับค่าเป้าหมายภาพรวมกับผลการเบิกจ่ายภาพรวมที่เป็นร้อยละเบิกจ่ายจะทำให้ค่าสูง/ต่ำ
ที่มา : กรมบัญชีกลาง คำนวณโดย สศค.
ข้อมูล ณ วันที่ 3 เม.ย. 2569

เครื่องชี้เศรษฐกิจไทย

ผลการเบิกจ่ายรายจ่ายประจำ ประจำปีงบประมาณ พ.ศ. 2569 ตั้งแต่วันที่ 1 ต.ค. 2568 - 3 เม.ย. 2569 พบว่า ณ วันที่ 3 เม.ย. 2569 วงเงินงบประมาณหลังโอนเปลี่ยนแปลง จำนวน 2.97 ล้านล้านบาท เบิกจ่ายได้ทั้งสิ้นจำนวน 1.9 ล้านล้านบาท หรือคิดเป็นร้อยละ 62.3 หากรวมการก่อหนี้ผูกพัน มีการใช้จ่ายที่จำนวน 1.9 ล้านล้านบาท หรือคิดเป็นร้อยละ 62.8

โดยจำนวนเงินที่ต้องเบิกจ่ายในช่วงที่เหลือของปีงบประมาณ 2569 (วันที่ 4 เม.ย. - 30 ก.ย. 2569) เพื่อให้บรรลุเป้าหมายการเบิกจ่ายรายจ่ายประจำที่ร้อยละ 98 ตามประมาณการของกรมบัญชีกลาง อยู่ที่ 1.01 ล้านล้านบาท หรือคิดเป็นร้อยละ 35.7 ทั้งนี้ ณ สัปดาห์แรกของเดือนเมษายน 2569 พลอัตราเบิกจ่ายรายจ่ายประจำอยู่ที่ร้อยละ 62.3 เบิกจ่ายได้เพิ่มขึ้นร้อยละ 1.0 แต่ยังไม่ถึงระดับเป้าหมาย ณ สิ้นเดือน (คาดการณ์ไว้ที่ร้อยละ 69.0) ต้องเบิกจ่ายเพิ่มอีกร้อยละ 6.7 เพื่อให้ถึงเป้าหมาย อย่างไรก็ตาม เพื่อให้บรรลุเป้าหมาย ณ สิ้นปีงบประมาณที่ร้อยละ 98 จึงควรต้องเร่งรัดการเบิกจ่ายรายจ่ายประจำก่อนสิ้นปีงบประมาณ 2569 โดยมีแนวทางดังนี้

1) งบประมาณ ควรเร่งรัดการเบิกจ่ายโดยเฉพาะกระทรวงที่มีวงเงินขนาดใหญ่ 5 อันดับแรก ได้แก่ กระทรวงการคลัง (วงเงิน 3.84 แสนล้านบาท) กระทรวงศึกษาธิการ (วงเงิน 3.4 แสนล้านบาท) กระทรวงมหาดไทย (วงเงิน 1.9 แสนล้านบาท) กระทรวงสาธารณสุข (วงเงิน 1.6 แสนล้านบาท) และกระทรวงกลาโหม (วงเงินลงทุน 1.5 แสนล้านบาท)

2) งบจังหวัด ควรเร่งรัดการเบิกจ่ายโดยเฉพาะจังหวัดที่มีวงเงินขนาดใหญ่ เพื่อขับเคลื่อนให้เกิดวินหมุนเวียนสู่จังหวัดต่าง ๆ ได้แก่ ชลบุรี (วงเงิน 90.98 ล้านบาท) ศรีสะเกษ (วงเงิน 70.1 ล้านบาท) กระบี่ (วงเงิน 68.99 ล้านบาท) สุพรรณบุรี (วงเงิน 68.6 ล้านบาท) และลพบุรี (วงเงิน 68.4 ล้านบาท)

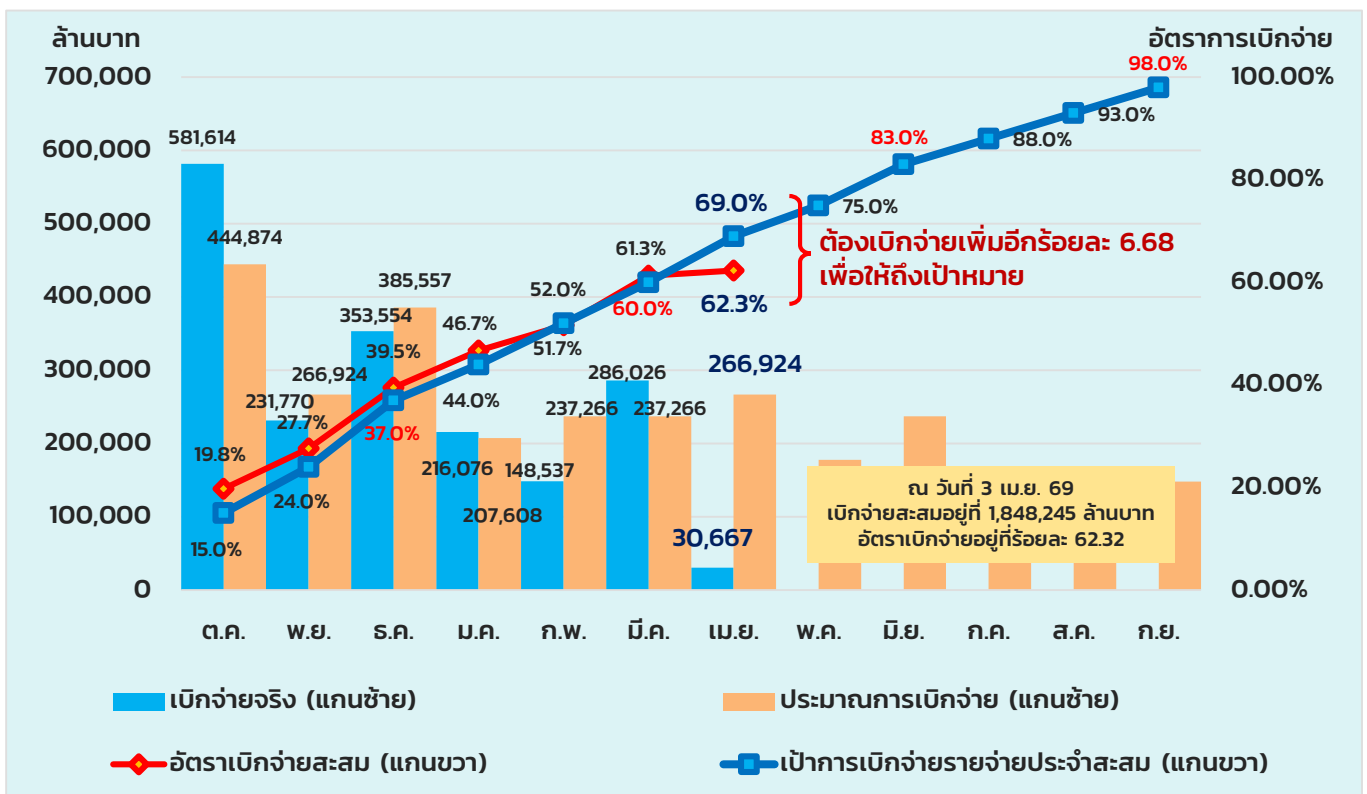
การเร่งรัดเบิกจ่ายรายจ่ายประจำปีงบประมาณ 2569

อัตราการเบิกจ่ายรายจ่ายประจำ ณ วันที่ 3 เม.ย. 2569 ที่ร้อยละ 62.3

ต้องเบิกจ่ายเพิ่มอีกร้อยละ 6.7

รายจ่ายประจำรวมทั้งหมด 2,965,826 ล้านบาท

เป้าหมายการเบิกจ่ายรายจ่ายประจำทั้งปี ที่ร้อยละ 98 = 2.9 ล้านล้านบาท



เครื่องชี้เศรษฐกิจไทย

ผลการเบิกจ่ายรายจ่ายลงทุน ประจำปีงบประมาณ พ.ศ. 2569 ตั้งแต่วันที่ 1 ต.ค. 2568 - 3 เม.ย. 2569 พบว่า ณ วันที่ 3 เม.ย. 2569 วงเงินงบประมาณหลังโอนเปลี่ยนแปลง จำนวน 8.2 แสนล้านบาท เบิกจ่ายได้ทั้งหมดจำนวน 2.9 แสนล้านบาท หรือคิดเป็นร้อยละ 34.98 หากรวมการก่อหนี้ผูกพัน มีการใช้จ่ายที่จำนวน 5.1 แสนล้านบาท หรือคิดเป็นร้อยละ 62.2

โดยจำนวนเงินที่ต้องเบิกจ่ายในช่วงที่เหลือของปีงบประมาณ 2569 (วันที่ 4 เม.ย. - 30 ก.ย. 2569) เพื่อให้บรรลุเป้าหมายการเบิกจ่ายรายจ่ายลงทุนที่ร้อยละ 75 ตามประมาณการของกรมบัญชีกลาง อยู่ที่ 3.3 แสนล้านบาท หรือคิดเป็นร้อยละ 40.0 ทั้งนี้ ณ สัปดาห์แรกของเดือนเมษายน 2569 พลัฒตราเบิกจ่ายรายจ่ายลงทุนอยู่ที่ร้อยละ 34.98 เบิกจ่ายได้เพิ่มขึ้นร้อยละ 0.9 แต่ยังไม่ถึงระดับเป้าหมาย ณ สิ้นเดือน (คาดการณ์ไว้ที่ร้อยละ 45.0) ต้องเบิกจ่ายเพิ่มอีกร้อยละ 10.0 เพื่อให้ถึงเป้าหมายอย่างไรก็ดี เพื่อให้บรรลุเป้าหมาย ณ สิ้นปีงบประมาณที่ร้อยละ 75 จึงควรต้องเร่งรัดการเบิกจ่ายรายจ่ายลงทุนก่อนสิ้นปีงบประมาณ 2569 โดยมีแนวทางดังนี้

1) งบประมาณ ควรเร่งรัดการเบิกจ่ายโดยเฉพาะกระทรวงที่มีวงเงินขนาดใหญ่ 5 อันดับแรก ได้แก่ กระทรวงคมนาคม (วงเงิน 1.88 แสนล้านบาท) กระทรวงมหาดไทย (วงเงิน 1.1 แสนล้านบาท) กระทรวงเกษตรและสหกรณ์ (วงเงิน 9.5 หมื่นล้านบาท) กระทรวงกลาโหม (วงเงิน 5.3 หมื่นล้านบาท) และกระทรวงการอุดมศึกษา วิทยาศาสตร์ วิจัยและนวัตกรรม (วงเงินลงทุน 3.4 หมื่นล้านบาท)

2) งบจังหวัด ควรเร่งรัดการเบิกจ่ายโดยเฉพาะจังหวัดที่มีวงเงินขนาดใหญ่ เพื่อขับเคลื่อนให้เกิดเงินหมุนเวียนสู่จังหวัดต่าง ๆ ได้แก่ นครราชสีมา (วงเงิน 385.99 ล้านบาท) ชลบุรี (วงเงิน 333.3 ล้านบาท) อุบลราชธานี (วงเงิน 310.4 ล้านบาท) ระยอง (วงเงิน 310.2 ล้านบาท) และเชียงใหม่ (วงเงิน 298.1 ล้านบาท)

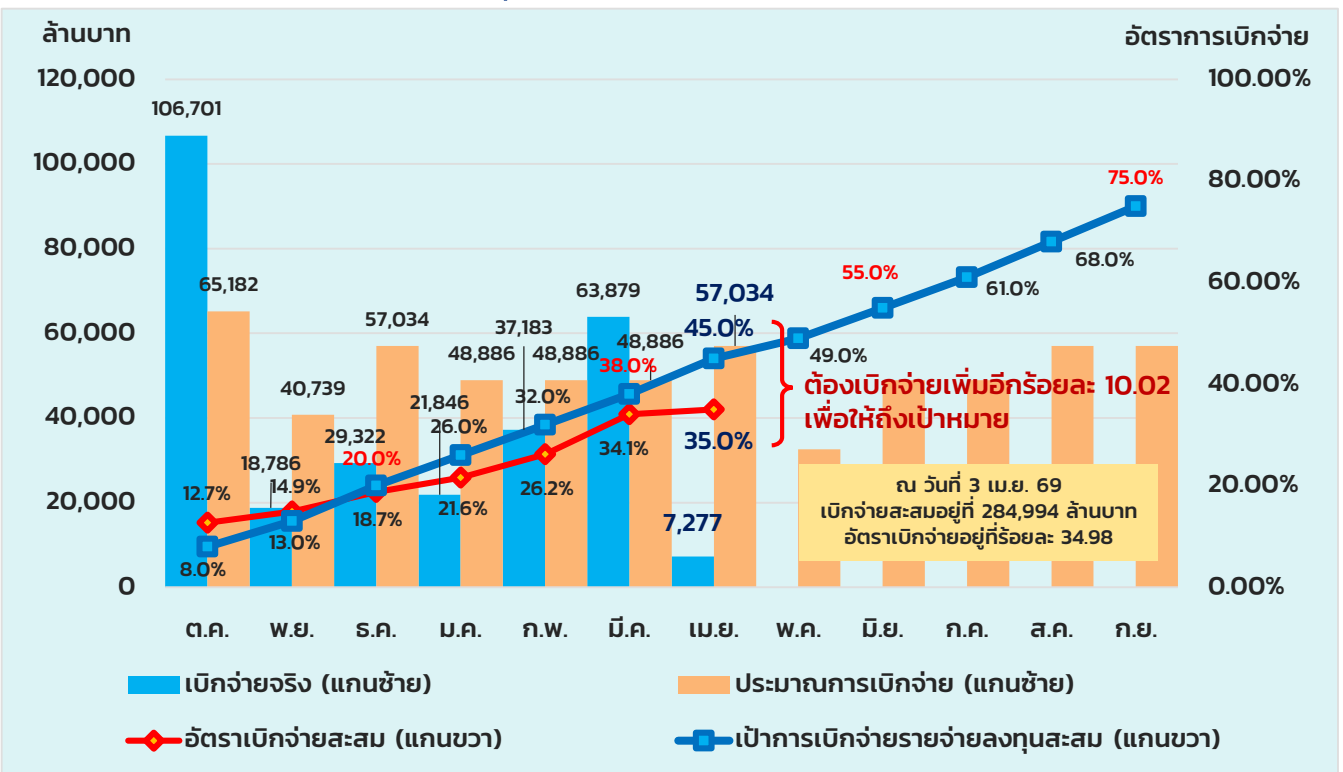
การเร่งรัดเบิกจ่ายรายจ่ายลงทุนภาครัฐปีงบประมาณ 2569

อัตราการเบิกจ่ายรายจ่ายลงทุน ณ วันที่ 3 เม.ย. 2569 ที่ร้อยละ 34.98

ต้องเบิกจ่ายเพิ่มอีกร้อยละ 10.0

รายจ่ายลงทุนรวมทั้งหมด 814,774 ล้านบาท

เป้าหมายการเบิกจ่ายรายจ่ายลงทุนทั้งปี ที่ร้อยละ 75 = 6.1 แสนล้านบาท



ที่มา : กรมบัญชีกลาง คำนวณโดย สศค. ข้อมูล ณ วันที่ 3 เม.ย. 2569

เครื่องชี้เศรษฐกิจต่างประเทศ

สหรัฐฯ

ดัชนี ISM Services PMI เดือนมีนาคม 2569 อยู่ที่ 54 ลดลงจาก 56.1 (ร้อยละ -3.7) ต่ำกว่าคาด สะท้อนภาคบริการชะลอตัว โดยกิจกรรมธุรกิจและการจ้างงานลดลง (ร้อยละ -10.0 และ -12.7 ตามลำดับ) ขณะที่ราคาปรับเพิ่มขึ้น (ร้อยละ +12.2) จากต้นทุนพลังงาน ด้านคำสั่งซื้อใหม่ยังขยายตัว (ร้อยละ +3.4) แต่สินค้าคงคลังและคำสั่งซื้อคงค้างชะลอตัว โดยมีแรงกดดันจากปัจจัยภูมิรัฐศาสตร์และต้นทุนน้ำมันที่สูงขึ้น

จำนวนผู้ขอรับสวัสดิการว่างงานครั้งแรกของสหรัฐฯ เพิ่มขึ้น 16,000 ราย สู่ระดับ 219,000 ราย (ร้อยละ +7.9) สูงกว่าคาด แต่ยังมีต่ำกว่าค่าเฉลี่ยช่วงครึ่งหลังปีก่อน ขณะที่จำนวนผู้ขอรับสวัสดิการต่อเนื่องลดลง 38,000 ราย สู่ 1,794,000 ราย (ร้อยละ -2.1) ต่ำสุดในรอบเกือบ 2 ปี สะท้อนตลาดแรงงานยังแข็งแกร่ง แม้การขยายตัวของกำลังแรงงานเริ่มชะลอตัว

ฟิลิปปินส์

การผลิตภาคอุตสาหกรรมของ Philippines เดือนกุมภาพันธ์ 2569 ขยายตัวร้อยละ 4.6 YoY เร่งขึ้นจากร้อยละ 2.6 ในเดือนก่อน โดยมีแรงขับเคลื่อนหลักจากหมวดโลหะพื้นฐานที่ขยายตัวร้อยละ 21.8 (จาก -4.0) และมีสัดส่วนสนับสนุนร้อยละ 54.2 ของการเติบโต ขณะที่หมวดเฟอร์นิเจอร์ (ร้อยละ 29.0) และอิเล็กทรอนิกส์ (ร้อยละ 20.0) ยังขยายตัวดี อย่างไรก็ตาม หมวดอุปกรณ์ขนส่ง (ร้อยละ 0.7) และยาง/พลาสติก (ร้อยละ 2.6) ชะลอตัว และหมวดยาและเวชภัณฑ์หดตัวร้อยละ -39.8 ทั้งนี้ เมื่อเทียบรายเดือน การผลิตลดลงร้อยละ -0.3 หลังเพิ่มขึ้นร้อยละ 2.7 ในเดือนก่อน ยอดค้าปลีกเดือนก.พ. 69 ทรงตัวจากเดือนก่อนหน้า เนื่องจาก การใช้จ่ายสินค้าอาหารเพิ่ม แต่สินค้าที่คงทน เช่น เสื้อผ้า ลดลง

อัตราการว่างงานของ Philippines เดือนกุมภาพันธ์ 2569 อยู่ที่ร้อยละ 5.1 ลดจากร้อยละ 5.8 ในเดือนก่อน (ร้อยละ -12.1) โดยจำนวนผู้ว่างงานลดลงเหลือ 2.66 ล้านคน (ร้อยละ -10.1) ขณะที่การจ้างงานรวมเพิ่มขึ้นเป็น 49.43 ล้านคน (ร้อยละ +3.1) สะท้อนตลาดแรงงานปรับตัวดีขึ้น ทั้งนี้ อัตราการมีส่วนร่วมในกำลังแรงงานอยู่ที่ร้อยละ 63.8 ลดจากปีก่อนเล็กน้อย แต่เพิ่มขึ้นจากเดือนก่อน โดยภาคบริการยังเป็นแหล่งจ้างงานหลัก (ร้อยละ 63.5) อย่างไรก็ตาม อัตราการว่างงานยังสูงกว่าช่วงเดียวกันปีก่อนที่ร้อยละ 3.8

สิงคโปร์

ดัชนีผู้จัดการฝ่ายจัดซื้อ (PMI) เดือนมี.ค. 69 อยู่ที่ระดับ 56.7 ลดลงจาก 59.2 ในเดือนก.พ. 69 สะท้อนการขยายตัวของภาคเอกชนในอัตราที่ชะลอตัว แต่ยังคงสูงกว่าค่าเฉลี่ยระยะยาว ซึ่งเกิดจากการลดลงของการขยายตัวในภาคการผลิตและคำสั่งซื้อใหม่ที่เติบโตในอัตราที่ช้าลง โดยการจ้างงานยังคงแข็งแกร่ง แต่เริ่มชะลอตัวเล็กน้อย เนื่องจากปริมาณงานสะสมลดลง ขณะที่ต้นทุนการผลิตเพิ่มขึ้นจากอัตราเงินเฟ้อค่าผลิตสูงสุดใหม่ ซึ่งทำให้ธุรกิจต้องปรับราคาสินค้าเพื่อรักษากำไร ทั้งนี้ สัญญาณอนาคต ความเชื่อมั่นในธุรกิจยังคงสูง โดยคาดว่าอุปสงค์จะเพิ่มขึ้นในอนาคต

เครื่องชี้เศรษฐกิจต่างประเทศ

มาเลเซีย

ยอดค้าปลีกของ Malaysia เดือนกุมภาพันธ์ 2569 ขยายตัวร้อยละ 7.7 YoY เร่งขึ้นจากร้อยละ 6.1 ในเดือนก่อน (ร้อยละ +26.2) สูงสุดตั้งแต่ต้นปี 2568 โดยขยายตัวดีในหลายหมวด เช่น ร้านค้าทั่วไป (ร้อยละ 10.4) และสินค้าเฉพาะทางอื่น (ร้อยละ 7.4) ขณะที่หมวดนันทนาการชะลอลง (ร้อยละ 3.0) ทั้งนี้ เมื่อเทียบรายเดือน ยอดค้าปลีกหดตัวร้อยละ -0.2 ต่อเนื่องจากเดือนก่อน สะท้อนแนวโน้มเริ่มอ่อนแอลงเล็กน้อย

อัตราการว่างงานของ Malaysia เดือนกุมภาพันธ์ 2569 อยู่ที่ร้อยละ 2.9 ทรงตัวต่อเนื่องเป็นเดือนที่ 4 และต่ำสุดตั้งแต่ปี 2557 โดยจำนวนผู้ว่างงานลดลงร้อยละ -0.6 ขณะที่การจ้างงานเพิ่มขึ้นร้อยละ +0.1 สู่ 16.79 ล้านคน โดยมีแรงขับเคลื่อนหลักจากภาคบริการ ทั้งนี้ กำลักรวมงานเพิ่มขึ้นร้อยละ +0.1 และอัตราการมีส่วนร่วมในกำลักรวมงานทรงตัวที่ร้อยละ 70.9 สะท้อนตลาดแรงงานยังอยู่ในระดับแข็งแรงแรง

จีน

อัตราเงินเฟ้อของ China เดือนมีนาคม 2569 อยู่ที่ร้อยละ 1.0 ลดจากร้อยละ 1.3 ในเดือนก่อน (ร้อยละ -23.1) ต่ำกว่าคาด โดยหมวดอาหารชะลอมาก (ร้อยละ 0.3 จาก 1.7) ขณะที่เงินเฟ้อพื้นฐานอยู่ที่ร้อยละ 1.1 ลดจากร้อยละ 1.8 (ร้อยละ -38.9) ส่วนหมวดอื่นทรงตัวใกล้เคียงกัน ทั้งนี้ เมื่อเทียบรายเดือน ดัชนีราคาผู้บริโภคลดลงร้อยละ -0.7 สะท้อนแรงกดดันเงินเฟ้อเริ่มผ่อนคลายลง แม้ต้นทุนพลังงานยังอยู่ในระดับสูง

ดัชนีราคาผู้ผลิต (PPI) ของ China เดือนมีนาคม 2569 ขยายตัวร้อยละ 0.5 YoY จากหดตัวร้อยละ -0.9 ในเดือนก่อน พลิกกลับมาเป็นบวกครั้งแรกตั้งแต่ปี 2565 โดยมีแรงหนุนจากราคาสินค้าโภคภัณฑ์โลก โดยเฉพาะพลังงาน และอุปสงค์ในประเทศที่ปรับตัวขึ้น ทั้งนี้ ราคาหมวดวัตถุดิบและสินค้าขั้นกลางเร่งขึ้น ขณะที่เงินเฟ้อในหมวดสินค้าอุปโภคบริโภคชะลอ (ร้อยละ -1.3 จาก -1.6) และเมื่อเทียบรายเดือน PPI เพิ่มขึ้นร้อยละ 1.0 สูงสุดตั้งแต่ปี 2565 สะท้อนแรงกดดันด้านต้นทุนเริ่มกลับมาเพิ่มขึ้น

อินเดีย

ดัชนี PMI รวม เดือนมี.ค. 69 อยู่ที่ระดับ 57.0 ปรับขึ้นจาก 56.5 ในเดือนก.พ. 69 แสดงให้เห็นการเติบโตที่ยังคงแข็งแกร่งในภาคบริการแม้ว่าจะมีการชะลอตัวในภาคการผลิต การขยายตัวของคำสั่งซื้อใหม่จากต่างประเทศยังคงเติบโต แม้คำสั่งซื้อภายในประเทศจะชะลอตัวลงจากเดือนก่อนหน้า ขณะที่ต้นทุนการผลิตสูงขึ้น ซึ่งกดดันธุรกิจให้ปรับราคาสินค้าเพื่อรักษากำไร โดยการคาดการณ์สำหรับอนาคตยังคงมีความเชื่อมั่นในทิศทางที่ดีจากคำสั่งซื้อที่เพิ่มขึ้นจากต่างประเทศ

สหราชอาณาจักร

ดัชนี PMI รวม เดือนมี.ค. 69 อยู่ที่ระดับ 50.3 ลดจาก 53.7 ในเดือนก.พ. 69 สะท้อนการขยายตัวในอัตราที่ช้าลง โดยภาคบริการมีการขยายตัวช้า ขณะที่ภาคการผลิตหดตัวลงอีกครั้งจากเดือนก่อนหน้า ต้นทุนการผลิตเพิ่มขึ้นสูงสุดตั้งแต่ก.พ. 2023 สร้างแรงกดดันให้กับธุรกิจ รวมถึงความเชื่อมั่นในธุรกิจที่ลดลงจากปัจจัยด้านความไม่แน่นอนของเศรษฐกิจโลกที่เกิดจากสงครามในตะวันออกกลาง

เครื่องใช้เศรษฐกิจต่างประเทศ

เกาหลีใต้

ดุลบัญชีเดินสะพัด เดือนก.พ. 69 อยู่ที่ 23.19 พันล้านดอลลาร์สหรัฐ เพิ่มขึ้นจาก 13.26 พันล้านดอลลาร์ในเดือนม.ค. 69 สะท้อนถึงการเติบโตที่แข็งแกร่งจากการส่งออกเซมิคอนดักเตอร์ที่เพิ่มขึ้นถึงร้อยละ 29.9 ปีต่อปี ซึ่งทำให้ดุลการค้าสินค้ามีการขยายตัวอย่างมาก ขณะที่การส่งออกโดยรวมขยายตัวถึง 70.37 พันล้านดอลลาร์สหรัฐ แม้จะมีปัจจัยเสี่ยงจากสงครามในตะวันออกกลาง

ญี่ปุ่น

ดุลบัญชีเดินสะพัด เดือนก.พ. 69 อยู่ที่ 3,932.7 พันล้านเยน เทียบเท่ากับปีที่แล้ว แต่ดีกว่าที่คาดการณ์ไว้ที่ 3,549 พันล้านเยน โดยการส่งออกเครื่องจักรขยายตัวอย่างชัดเจนจากการขยายตัวร้อยละ 28.1 ปีต่อปี ขณะที่ยอดการสั่งซื้อเครื่องมือเครื่องจักรจากต่างประเทศเติบโตอย่างมาก

ดัชนีความเชื่อมั่นของผู้บริโภค เดือนมี.ค. 69 ลดลงเหลือ 33.3 จาก 39.7 ในเดือนก.พ. 69 สะท้อนการลดลงร้อยละ 16.3 จากเดือนก่อนหน้า ซึ่งเป็นสัญญาณของความไม่มั่นใจในภาวะเศรษฐกิจจากการเพิ่มขึ้นของต้นทุนและความไม่แน่นอนจากสถานการณ์โลก

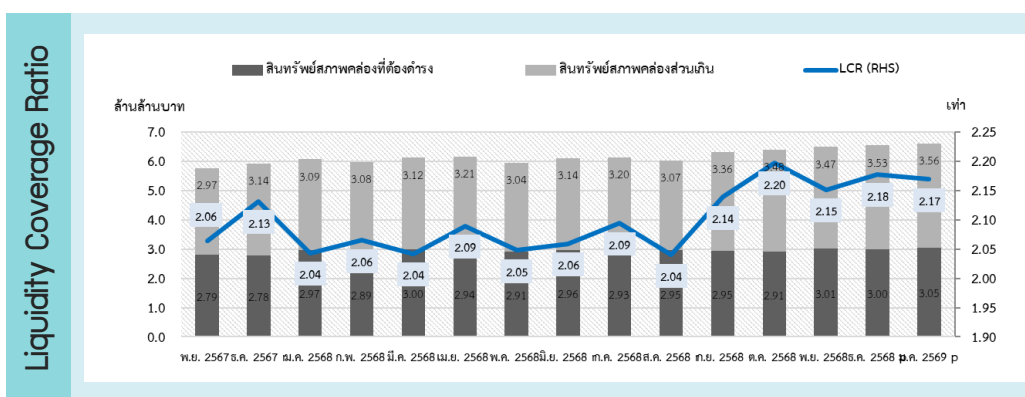
ไต้หวัน

อัตราเงินเฟ้อ เดือน มี.ค. 69 อยู่ที่ร้อยละ 1.2 ต่อปี ลดลงจากเดือนก่อนหน้าที่ร้อยละ 1.75 ต่อปี ท่ามกลางราคาน้ำมันในตลาดโลกที่เพิ่มสูงขึ้นจากความตึงเครียดในตะวันออกกลางที่มากขึ้น โดยรัฐบาลไต้หวันได้เข้าแทรกแซงในการพยุงราคาน้ำมันที่เพิ่มขึ้นเกือบ 75% ผ่านกลไกการรักษาเสถียรภาพเพื่อให้ต้นทุนน้ำมันในประเทศต่ำกว่าประเทศเพื่อนบ้าน ซึ่งคาดว่าจะดำเนินการไปจนถึงเดือน พ.ค. 69 อีกทั้งยังพร้อมจะกลับมาเปิดโรงไฟฟ้านิวเคลียร์เพื่อตอบสนองต่อความต้องการไฟฟ้าที่เพิ่มขึ้น

เครื่องชี้ภาคการเงิน

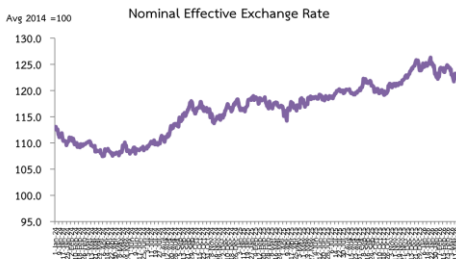
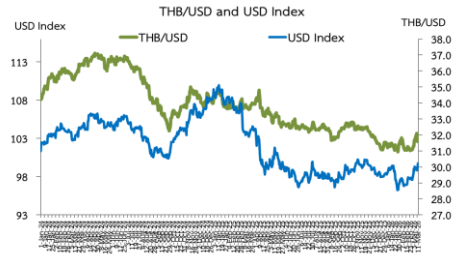
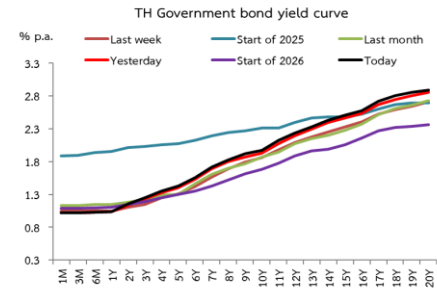
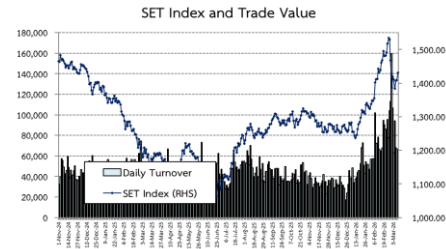
ระดับสินทรัพย์สภาพคล่องของธนาคารพาณิชย์ในเดือน ก.พ. 69 คิดเป็น 2.17 เท่าของสินทรัพย์สภาพคล่องที่ดำรงตามกฎหมาย

โดยยอดรวมสินทรัพย์สภาพคล่องของธนาคารพาณิชย์ที่ระบบในเดือน ก.พ. 68 อยู่ที่ 6.61 ล้านล้านบาท เพิ่มขึ้นจากเดือนก่อนหน้า ทั้งนี้ สปท. ได้ปรับเกณฑ์การดำรงสินทรัพย์สภาพคล่องของธนาคารพาณิชย์จากเกณฑ์เดิมที่ต้องดำรงสินทรัพย์สภาพคล่องไม่ต่ำกว่าร้อยละ 6 ของเงินรับฝากเป็นไม่ต่ำกว่าร้อยละ 100 (หรือ 1.0 เท่า) ของประมาณการกระแสเงินสดไหลออกสุทธิในสภาวะวิกฤต (Liquidity Coverage Ratio: LCR) ตั้งแต่วันที่ 1 ม.ค. 59



ที่มา : ธนาคารแห่งประเทศไทย

เครื่องชี้ตลาดเงิน ตลาดอัตราแลกเปลี่ยน



ดัชนี SET ปรับตัวเพิ่มขึ้นจากสัปดาห์ก่อน สอดคล้องกับตลาดหลักทรัพย์อื่น ๆ ในภูมิภาคที่ปรับตัวลดลงจากสัปดาห์ก่อน เช่น STI (สิงคโปร์) Shanghai (จีน) Hang Seng (ฮ่องกง) เมื่อวันที่ 10 เม.ย. 69 ดัชนีปิดที่ระดับ 1489.66 จุด ด้วยมูลค่าซื้อขายเฉลี่ยระหว่างวันที่ 6 - 9 เม.ย. 69 อยู่ที่ 58,475.65 ล้านบาทต่อ โดยนักลงทุนบัญชีบริษัทหลักทรัพย์ และ นักลงทุนต่างชาติ เป็นผู้ซื้อสุทธิ ขณะที่ นักลงทุนสถาบันในประเทศ และ นักลงทุนทั่วไปในประเทศ เป็นผู้ขายสุทธิ ทั้งนี้ ระหว่างวันที่ 6 - 9 เม.ย. 69 นักลงทุนต่างชาติ **ซื้อ** หลักทรัพย์สุทธิ 5,411.70 ล้านบาท

อัตราผลตอบแทนพันธบัตรรัฐบาลอายุ 1 เดือน ถึง 20 ปีปรับตัวลดลง -1 ถึง -22 bps เมื่อเทียบกับสัปดาห์ก่อน ขณะที่ เมื่อเทียบกับสัปดาห์ก่อน โดยในสัปดาห์นี้ นักลงทุนมีการประมูลพันธบัตรรัฐบาลอายุ 19.95 ปี ซึ่งมีนักลงทุนสนใจ 2.32 เท่าของวงเวียนประมูล ตามลำดับ ทั้งนี้ ระหว่างวันที่ 6 - 9 เม.ย. 69 กระแสเงินทุนของนักลงทุนต่างชาติ **ไหลเข้า** ในตลาดพันธบัตรสุทธิ 20,222.30 ล้านบาท และหากนับจากต้นปีจนถึงวันที่ 9 เม.ย. 69 กระแสเงินทุนของนักลงทุนต่างชาติ **ไหลเข้า** ในตลาดพันธบัตรสุทธิ 35,722.75 ล้านบาท

เงินบาทแข็งค่าขึ้นจากสัปดาห์ก่อน โดย ณ วันที่ 9 เม.ย. 69 เงินบาทปิดที่ 32.06 บาทต่อดอลลาร์สหรัฐ แข็งค่าขึ้นร้อยละ 1.98 จากสัปดาห์ก่อนหน้า สอดคล้องกับเงินสกุลอื่น ๆ ในภูมิภาค อาทิ เงินสกุลหยวน ยูโร เยน เปโซ ริกิต วอน ดอลลาร์ไต้หวัน และ ดอลลาร์สิงคโปร์ ปรับตัวแข็งค่าขึ้นจากสัปดาห์ก่อน ทั้งนี้ เงินบาทแข็งค่ามากกว่าเงินสกุลอื่น ๆ ในภูมิภาค ส่งผลให้ดัชนีค่าเงินบาท (NEER) อยู่ที่ร้อยละ 0.70

Foreign Exchange	9-Apr-26	1w %chg	1m %chg	YTD %chg	Avg 24 %chg	Avg YTD
THB/USD	32.06	1.98	0.14	-2.13	2.50	31.69
JPY/USD	92.71	0.53	-0.49	-2.70	-6.36	91.54
USD/EUR	158.97	0.38	-0.32	-1.27	-6.30	157.24
MYR/USD	1.17	1.39	1.13	0.18	3.37	1.17
PHP/USD	1.34	1.29	0.16	-0.65	1.74	1.35
KRW/USD	0.70	2.28	0.61	5.44	9.10	0.70
NTD/USD	3.98	1.20	-0.34	2.28	6.97	3.97
SGD/USD	60.21	0.78	-2.21	-2.26	-4.70	59.07
CNY/USD	1,476.10	2.10	-0.11	-2.36	-3.79	1,469.86
NEER	31.75	0.70	0.54	-0.67	-1.94	31.67

ค่าเงินสกุลต่างๆ เครื่องหมาย + คือแข็งค่าขึ้น และเครื่องหมาย - คืออ่อนค่าลง เมื่อเทียบกับค่าเงินดอลลาร์สหรัฐ
 ดัชนีค่าเงินบาท (NEER) แข็งค่าขึ้น (+) หรืออ่อนค่าลง (-) ในช่วงระยะเวลาดังกล่าวโดยคิดเป็นอัตราร้อยละ

ที่มา: ฐานข้อมูล CEIC ธนาคารแห่งประเทศไทย และสมาคมตลาดตราสารหนี้ไทย รวบรวมโดย สศค.

	FY67	FY68		FY69				
		Q4	FYTD	Q1	ม.ค.	ก.พ.	FYTD	
การคลัง (พันล้านบาท)	รายได้สุทธิรัฐบาล (หลังหักจัดสรร)	2,792.9	771.6	2,822.7	633.5	227.2	174.1	1,042.5
	%YoY	+4.7	-2.0	+0.9	+2.4	+7.8	+3.2	+4.5
	- รายได้จัดเก็บ 3 กรม	2,909.7	838.1	2,992.0	651.0	239.4	204.7	1,095.0
	%YoY	+3.3	+3.0	+2.8	+4.6	+1.1	+2.0	+3.3
	รายจ่ายรวม	3,542.4	811.1	3,723.0	1,433.0	262.2	210.9	1,906.1
	%YoY	+8.6	-9.2	+5.1	+13.6	-17.9	1.8	6.6
	- รายจ่ายประจำ	2,829.3	589.3	2,924.0	1,166.9	216.1	148.5	1,531.6
	%YoY	+8.4	+5.7	+3.3	+12.7	-14.3	-6.4	5.9
	- รายจ่ายลงทุน	566.6	170.0	540.3	154.8	21.8	37.2	213.8
	%YoY	+18.5	-43.6	-4.6	+23.7	-49.8	32.9	8.7
ดุลงบประมาณ	-750.7	-41.1	-917.7	-798.1	-36.7	-33.8	-868.6	
		ปี 68	Q4/68	Q1/69	ม.ค. 69	ก.พ. 69	มี.ค. 69	YTD
Real GDP	อัตราการขยายตัวของเศรษฐกิจ (%yoy)	2.4	2.5	-	-	-	-	-
	อัตราการขยายตัวของเศรษฐกิจ (%qoq_sa)		1.9	-	-	-	-	-
อุปทาน (%y-o-y)	ดัชนีผลผลิตสินค้าเกษตร	3.3	0.6	-	1.6	5.5	-	3.5
	ดัชนีราคาสินค้าเกษตร	-9.8	-13.7	-	-10.0	-10.3	-	-10.2
	รายได้เกษตรกรที่แท้จริง	-7.0	-12.5	-	-7.9	-4.3	-	-6.2
	ดัชนีผลผลิตสินค้าอุตสาหกรรม	-0.4	-0.3	-	1.6	0.0	-	0.8
	-อาหาร (สัดส่วน 16.4%)	0.2	0.5	-	2.4	4.0	-	3.2
	-คอมพิวเตอร์ และอิเล็กทรอนิกส์ (สัดส่วน 8.9%)	5.2	8.0	-	18.5	10.5	-	14.4
	-ยางและพลาสติก (สัดส่วน 8.8%)	-1.1	-4.1	-	-2.6	-1.8	-	-2.2
	-ยานยนต์ (สัดส่วน 13.8%)	0.3	5.6	-	4.8	-1.3	-	1.7
	ดัชนีความเชื่อมั่นอุตสาหกรรม (ระดับ)	89.0	88.2	-	88.7	90.0	-	89.4
	จำนวนนักท่องเที่ยวต่างประเทศ	-7.3	-6.3	-	-11.6	4.6	-	-4.2
จำนวนผู้เยี่ยมเยือนชาวไทย	3.1	1.2	-	2.2	3.3	-	2.7	
การบริโภคเอกชน (%y-o-y)	ภาษีมูลค่าเพิ่ม ณ ราคาที่แท้จริง	3.8	3.1	-	-1.7	-	-	-1.7
	-ภาษีมูลค่าเพิ่มที่จัดเก็บในประเทศ	10.3	6.6	-	7.6	-	-	7.6
	-ภาษีมูลค่าเพิ่มที่จัดเก็บจากการนำเข้า	-5.8	-2.6	-	-17.0	-	-	-17.0
	ยอดจำหน่ายรถยนต์นั่ง	6.7	20.0	-	44.5	-	-	44.5
	ยอดรถจักรยานยนต์จดทะเบียนใหม่	1.5	-1.5	1.5	-3.4	1.3	6.9	1.5
	ปริมาณนำเข้าสินค้าอุปโภคบริโภคในรูป USD	4.6	3.1	-	1.1	3.6	-	2.3
ดัชนีความเชื่อมั่นผู้บริโภค (ระดับ)	53.8	52.3	-	52.8	53.7	-	53.3	

		ปี 68	Q4/68	Q1/69	ม.ค. 69	ก.พ.69	มี.ค. 69	YTD
การลงทุนเอกชน (%y-o-y)	ปริมาณนำเข้าสินค้าทุนในรูป USD	14.7	8.9	-	24.1	43.2	-	32.7
	ยอดรถยนต์เชิงพาณิชย์จดทะเบียนใหม่	-8.9	-4.5	-7.7	-9.0	-10.0	-4.2	-7.7
	- รถยนต์บรรทุกส่วนบุคคล Van & Pick Up	-14.3	-11.8	-17.6	-26.2	-23.4	-1.1	-17.6
	ยอดจำหน่ายรถยนต์เชิงพาณิชย์	9.6	35.7	-	59.4	4.9	-	31.9
	- รถกระบะขนาด 1 ตัน	-6.9	5.4	-	2.3	7.6	-	5.0
	ภาษีธุรกรรมอสังหาริมทรัพย์	-9.8	-10.5	-	-13.2	-4.9	-	-9.0
	ยอดขายปูนซีเมนต์	3.8	-	-	-	-	-	-
	ยอดขายเหล็ก	2.9	7.9	-	18.8	13.5	-	16.2
ดัชนีราคาวัสดุก่อสร้าง	0.3	0.1	0.9	0.1	0.3	2.6	0.9	
การค้าระหว่างประเทศ (%y-o-y)	มูลค่าการส่งออกสินค้าในรูป USD	12.9	9.7	-	24.4	9.9	-	17.0
	- รถยนต์และส่วนประกอบ (สัดส่วน 9.3%)	1.2	3.7	-	9.8	6.3	-	7.9
	- เครื่องคอมพิวเตอร์ฯ (สัดส่วน 11.8%)	63.0	59.2	-	68.2	49.8	-	58.6
	- อัญมณีและเครื่องประดับ (สัดส่วน 7.9%)	45.5	-14.6	-	57.5	-16.2	-	18.5
	- ผลิตภัณฑ์ยาง (สัดส่วน 4.6%)	9.7	-3.8	-	-5.6	0.6	-	-2.5
	- เม็ดพลาสติก (สัดส่วน 2.5%)	-4.0	-10.0	-	-7.5	-4.4	-	-5.9
	- น้ำมันสำเร็จรูป (สัดส่วน 2.2%)	-19.9	-23.5	-	14.9	-17.8	-	0.2
	- เคมีภัณฑ์ (สัดส่วน 2.4%)	-1.8	-7.7	-	0.6	-6.9	-	-3.2
	- แผงวงจรไฟฟ้า (สัดส่วน 3.3%)	27.9	14.2	-	10.9	6.3	-	8.6
	- สินค้าเกษตร (สัดส่วน 8.2%)	-4.1	-10.6	-	-1.8	-3.6	-	-2.7
	- สินค้าอุตสาหกรรมเกษตร (สัดส่วน 7.2%)	4.1	3.5	-	-1.7	-7.7	-	-5.0
	ราคาส่งออกสินค้า	0.7	1.0	-	1.8	1.8	-	1.8
	ปริมาณส่งออกสินค้า	12.2	8.6	-	22.2	7.9	-	14.9
	มูลค่าการนำเข้าสินค้าในรูป USD	12.9	17.5	-	29.4	31.8	-	30.5
- วัตถุดิบ (สัดส่วน 43.4%)	17.3	31.4	-	50.3	53.3	-	51.7	
- ทุนและเครื่องจักร (สัดส่วน 27.2%)	20.9	17.3	-	29.5	49.3	-	38.4	
- อุปกรณ์บริโภค (สัดส่วน 11.5%)	12.2	10.0	-	7.9	10.3	-	9.0	
- สินค้าและเชื้อเพลิง (สัดส่วน 12.6%)	-11.4	-14.2	-	-1.4	-21.5	-	-10.7	
ราคานำเข้าสินค้า	2.9	3.6	-	4.2	3.9	-	4.1	
ปริมาณนำเข้าสินค้า	9.7	13.4	-	24.1	26.8	-	25.4	
การเงิน	อัตราดอกเบี้ยนโยบาย (%)	2.25	1.25	-	1.25	1.00	-	1.00
	อัตราดอกเบี้ยเงินกู้ MLR ธนาคารพาณิชย์ ^{1/} (เฉลี่ย) (%)	7.25	6.91	-	6.73	6.70	-	6.70
	อัตราดอกเบี้ยเงินฝากประจำ 12 เดือน ธนาคารพาณิชย์ ^{1/} (เฉลี่ย) (%)	1.48	0.90	-	0.85	0.85	-	0.85
	อัตราการขยายตัวของสินเชื่อ (%y-o-y)	-1.0	-0.1	-	-0.11	0.14	-	-0.11
	อัตราการขยายตัวของเงินฝาก (%y-o-y)	3.0	4.0	-	3.9	3.7	-	3.8
เสถียรภาพเศรษฐกิจ	ดุลการค้าตามระบบกรมศุลฯ (พันล้าน USD)	-3.56	-6.52	-	-3.30	-2.83	-	-6.14
	ดุลบัญชีเดินสะพัด (พันล้าน USD)	11.61	0.92	-	0.53	2.12	-	2.65
	ทุนสำรองระหว่างประเทศ (พันล้าน USD)	237.0	281.9	-	289.6	293.9	-	281.0*
	อัตราว่างงาน (%)	0.8	0.7	-	0.9	-	-	0.9
	อัตราเงินเฟ้อทั่วไป (%y-o-y)	-0.1	-0.5	-0.5	-0.7	-0.9	-0.08	-0.5
	อัตราเงินเฟ้อพื้นฐาน (%y-o-y)	0.8	0.6	0.6	0.6	0.6	0.6	0.6
	หนี้สาธารณะต่อ GDP (%)	66.09	66.09	-	65.96	-	-	65.96

*ข้อมูลทุนสำรองระหว่างประเทศ วันที่ 3 เม.ย. 69 โดยฐานะ Forward สหราชอาณาจักรที่ 23.06 พันล้านดอลลาร์สหรัฐ

1/ เป็นอัตราดอกเบี้ยสำหรับลูกค้าทั่วไป รวบรวมจาก ธนาคารพาณิชย์ 5 ธนาคาร (ธ.กรุงเทพ ธ.กรุงไทย ธ.ไทยพาณิชย์ ธ.กสิกรไทย และ ธ.กรุงศรีอยุธยา)

		ปี 68	Q3/68	Q4/68	ม.ค.69	ก.พ.69	มี.ค.69	YTD
สหรัฐอเมริกา	- Real GDP (%yoy)	2.8	2.2	2.3	-	-	-	2.1
	- Real GDP (%qoq_sa)		-	1.1	-	-	-	-
	- ดัชนี PMI for Manufacturing (ระดับ)	48.2	48.9	48.7	52.6	52.4	52.7	52.6
	- มูลค่าการส่งออกสินค้า (%yoy)	1.7	5.7	3.8	12.7	14.9	-	13.8
	- มูลค่าการนำเข้าสินค้า (%yoy)	6.0	4.3	-2.4	-17.8	-12.0	-	-15.0
	- อัตราเงินเฟ้อทั่วไป (CPI) (%yoy)	2.9	2.6	2.9	2.4	2.4	-	2.4
	- การจ้างงานนอกภาคเกษตร (พันตำแหน่ง)	1.5	181	70	160	-133	178	205
	- ดัชนีความเชื่อมั่นผู้บริโภค (ระดับ)	104.5	96.1	97.4	89.0	91.0	91.8	90.6
	- ยอดค้าปลีก (%yoy)	3.03	3.7	4.5	3.0	3.6	-	3.3
- อัตราดอกเบี้ยนโยบาย (Effective Fed Fund Rate)	4.33	3.64	4.09	3.64	3.64	3.64	3.64	
ยูโรโซน (EZ19)	- Real GDP (%yoy)	0.8	1.5	1.4	-	-	-	1.5
	- Real GDP (%qoq_sa)		-	0.3	-	-	-	-
	- ดัชนี PMI for Manufacturing (ระดับ)	45.9	49.1	50.1	49.5	50.8	51.6	50.6
	- มูลค่าการส่งออกสินค้า (%yoy)	0.6	2.4	1.4	-7.6	-	-	215.3
	- มูลค่าการนำเข้าสินค้า (%yoy)	-3.3	2.7	1.9	-7.3	-	-	-7.3
	- อัตราเงินเฟ้อทั่วไป (HICP) (%yoy)	2.4	2.1	2.1	1.7	1.9	2.5	2.0
	- ยอดค้าปลีก (%yoy)	1.2	2.4	1.9	2.0	1.7	-	1.8
- อัตราดอกเบี้ยนโยบาย (Refinancing)	3.15	2.15	2.15	2.15	2.15	2.15	2.15	
ญี่ปุ่น	- Real GDP (%yoy)	-0.2	1.1	0.6	-	-	-	1.2
	- Real GDP (%qoq_sa)		-	-0.7	-	-	-	-
	- ดัชนี PMI for Manufacturing (ระดับ)	49.2	49.0	49.0	51.5	53.0	51.6	52.0
	- มูลค่าการส่งออกสินค้า (%yoy)	6.2	3.1	0.4	16.8	4.0	-	9.9
	- มูลค่าการนำเข้าสินค้า (%yoy)	2.1	0.3	-3.4	-2.6	10.3	-	3.2
	- อัตราเงินเฟ้อทั่วไป (CPI) (%yoy)	2.7	3.2	2.9	1.5	1.3	-	1.4
	- ยอดค้าปลีก (%yoy)	2.5	-5.8	-7.2	1.8	-0.2	-	0.8
- อัตราดอกเบี้ยนโยบาย (Overnight Call)	0.25	0.8	0.5	0.75	0.75	0.75	0.75	
จีน	- Real GDP (%yoy)	5.0	5.0	4.8	-	-	-	4.9
	- Real GDP (%qoq_sa)		-	1.1	-	-	-	-
	- ดัชนี PMI for Manufacturing (ระดับ)	50.8	50.3	50.4	50.3	52.1	50.8	51.1
	- มูลค่าการส่งออกสินค้า (%yoy)	5.8	5.5	6.5	10.0	39.6	-	21.8
	- มูลค่าการนำเข้าสินค้า (%yoy)	1.0	-0.0	4.4	25.6	13.8	-	19.8
	- อัตราเงินเฟ้อทั่วไป (CPI) (%yoy)	0.2	0.1	-0.2	0.2	1.3	1.0	0.3
	- ยอดค้าปลีก (%yoy)	3.1	2.7	2.4	-	-	-	-
- อัตราดอกเบี้ยนโยบาย (Policy rate)	2.00	-	-	3.00	3.00	3.00	3.00	
ฮ่องกง	- Real GDP (%yoy)	2.6	3.5	3.7	-	-	-	3.5
	- Real GDP (%qoq_sa)		-	0.9	-	-	-	-
	- ดัชนี PMI for Manufacturing (ระดับ)	50.2	50.0	50.1	52.3	53.3	49.3	51.6
	- มูลค่าการส่งออกสินค้า (%yoy)	8.7	15.3	15.0	33.8	24.7	-	29.6
	- มูลค่าการนำเข้าสินค้า (%yoy)	6.0	15.5	13.8	38.1	29.9	-	34.1
	- อัตราเงินเฟ้อทั่วไป (CPI) (%yoy)	1.7	1.4	1.1	1.2	1.7	-	1.5
	- ยอดค้าปลีก (%yoy)	-7.3	1.0	11.7	5.5	19.3	-	11.8
- อัตราดอกเบี้ย (HIBOR) (Overnight)	5.65	4.38	5.02	2.18	2.55	2.77	2.77	

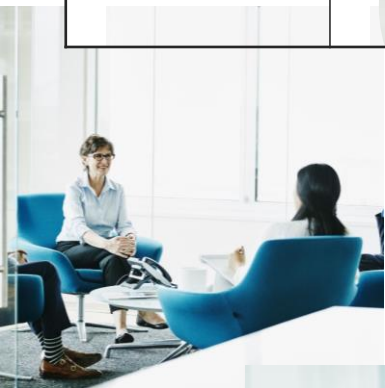
		ปี 68	Q3/68	Q4/68	ม.ค.69	ก.พ.69	มี.ค.69	YTD
เกาหลีใต้	- Real GDP (%yoy)	2.0	1.0	1.8	-	-	-	1.0
	- Real GDP (%qoq_sa)		-	1.3	-	-	-	-
	- ดัชนี PMI for Manufacturing (ระดับ)	50.4	49.1	49.0	51.2	51.1	52.6	51.6
	- มูลค่าการส่งออกสินค้า (%yoy)	8.1	3.8	6.5	33.8	28.7	48.3	37.4
	- มูลค่าการนำเข้าสินค้า (%yoy)	-1.7	0.0	1.6	11.6	7.5	13.2	10.9
	- อัตราเงินเฟ้อทั่วไป (CPI) (%yoy)	2.3	2.1	2.0	2.0	2.0	2.2	2.1
	- ยอดค้าปลีก (%yoy)	-1.9	0.4	1.5	0.7	4.7	-	2.7
- อัตราดอกเบี้ยนโยบาย (Overnight Call)	3.00	2.50	2.50	2.50	2.50	2.50	2.50	
ไต้หวัน	- Real GDP (%yoy)	5.3	8.7	8.4	-	-	-	8.7
	- Real GDP (%qoq_sa)		-	1.8	-	-	-	-
	- ดัชนี PMI for Manufacturing (ระดับ)	50.9	48.7	46.8	51.7	55.2	53.3	53.4
	- มูลค่าการส่งออกสินค้า (%yoy)	9.8	34.8	36.5	69.9	20.6	-	44.5
	- มูลค่าการนำเข้าสินค้า (%yoy)	12.1	22.6	24.9	63.5	6.8	-	32.5
	- อัตราเงินเฟ้อทั่วไป (CPI) (%yoy)	2.2	1.7	1.5	0.7	1.8	1.2	1.2
	- ยอดค้าปลีก (%yoy)	2.6	-0.2	-1.6	-3.4	7.7	-	1.5
- อัตราดอกเบี้ยนโยบาย (Rediscount)	2.00	2.00	2.00	2.00	2.00	2.00	2.00	
สิงคโปร์	- Real GDP (%yoy)	5.4	5.0	4.6	-	-	-	5.0
	- Real GDP (%qoq_sa)		-	2.6	-	-	-	-
	- ดัชนี PMI for Manufacturing (ระดับ)	50.8	50.2	50.0	50.5	50.6	50.5	50.5
	- มูลค่าการส่งออกสินค้า (SGD) (%yoy)	5.7	9.6	8.2	30.3	11.0	-	21.2
	- มูลค่าการนำเข้าสินค้า (SGD) (%yoy)	7.8	7.7	8.6	16.6	16.6	-	16.6
	- อัตราเงินเฟ้อทั่วไป (CPI) (%yoy)	2.4	0.9	0.6	1.4	1.2	-	1.3
	- ยอดค้าปลีก (%yoy)	1.4	2.8	4.2	-	-	-	-
- อัตราดอกเบี้ย (SIBOR) (Overnight)	2.11	0.89	1.20	1.11	1.05	1.00	1.00	
อินโดนีเซีย	- Real GDP (%yoy)	5.0	5.1	5.0	-	-	-	5.1
	- Real GDP (%qoq_sa)		-	0.9	-	-	-	-
	- ดัชนี PMI for Manufacturing (ระดับ)	51.1	50.5	50.4	52.6	53.8	50.1	52.2
	- มูลค่าการส่งออกสินค้า (%yoy)	3.0	6.1	9.0	3.4	1.0	-	2.2
	- มูลค่าการนำเข้าสินค้า (%yoy)	6.0	2.8	-2.1	18.2	10.8	-	14.4
	- อัตราเงินเฟ้อทั่วไป (CPI) (%yoy)	2.3	1.9	2.4	3.5	4.8	3.5	3.9
	- ยอดค้าปลีก (%yoy)	3.1	3.0	4.0	5.7	6.9	-	6.3
- อัตราดอกเบี้ยนโยบาย (Reverse Repo)	6.00	4.75	4.75	4.75	4.75	4.75	4.75	
มาเลเซีย	- Real GDP (%yoy)	5.1	5.2	5.4	-	-	-	5.2
	- Real GDP (%qoq_sa)		-	2.7	-	-	-	-
	- ดัชนี PMI for Manufacturing (ระดับ)	49.4	49.4	49.8	50.2	49.3	50.7	50.1
	- มูลค่าการส่งออกสินค้า (MYR) (%yoy)	5.8	6.4	6.8	19.6	10.8	-	15.2
	- มูลค่าการนำเข้าสินค้า (MYR) (%yoy)	13.1	6.0	0.4	4.8	8.2	-	6.4
	- อัตราเงินเฟ้อทั่วไป (CPI) (%yoy)	1.8	1.4	1.3	1.6	1.4	-	1.5
	- ยอดค้าปลีก (%yoy)	6.1	6.1	5.9	6.0	5.7	-	6.9
- อัตราดอกเบี้ยนโยบาย (Overnight)	3.00	2.75	2.75	2.75	2.75	2.75	2.75	

		ปี 68	Q3/68	Q4/68	ม.ค.69	ก.พ.69	มี.ค.69	YTD
ฟิลิปปินส์	- Real GDP (%yoy)	5.7	4.4	3.9	-	-	-	4.4
	- Real GDP (%qoq_sa)		-	0.3	-	-	-	-
	- ดัชนี PMI for Manufacturing (ระดับ)	52.1	50.5	50.5	52.9	54.6	51.3	52.9
	- มูลค่าการส่งออกสินค้า (%yoy)	-0.5	15.2	12.9	8.7	8.0	-	8.3
	- มูลค่าการนำเข้าสินค้า (%yoy)	1.1	5.1	3.5	-1.0	12.6	-	5.3
	- อัตราเงินเฟ้อทั่วไป (CPI) (%yoy)	3.2	1.7	1.4	2.0	2.4	4.1	2.8
	- ยอดค้าปลีก (%yoy)	1.4	6.0	5.2	4.0	1.6	-	2.8
- อัตราดอกเบี้ยนโยบาย (Overnight)	5.75	4.50	5.00	4.50	4.25	4.25	4.25	
เวียดนาม	- Real GDP (%yoy)	7.0	8.0	8.3	-	-	-	8.0
	- Real GDP (%qoq_sa)		-	2.1	-	-	-	-
	- ดัชนี PMI for Manufacturing (ระดับ)	51.0	50.6	51.1	52.5	54.3	51.2	52.7
	- มูลค่าการส่งออกสินค้า (%yoy)	14.4	16.7	18.2	29.7	5.7	20.1	18.8
	- มูลค่าการนำเข้าสินค้า (%yoy)	16.7	19.1	20.0	49.2	4.4	27.8	26.6
	- อัตราเงินเฟ้อทั่วไป (CPI) (%yoy)	3.6	3.3	3.3	2.5	3.4	4.7	3.5
	- ยอดค้าปลีก (%yoy)	9.0	9.2	9.5	9.3	8.5	-	10.9
- อัตราดอกเบี้ยนโยบาย	4.50	4.50	4.50	4.50	4.50	4.50	4.50	
อินเดีย	- Real GDP (%yoy)	6.7	-	8.4	-	-	-	7.8
	- Real GDP (%qoq_sa)		-	1.5	-	-	-	-
	- ดัชนี PMI for Manufacturing (ระดับ)	57.5	57.8	58.7	55.4	56.9	53.9	55.4
	- มูลค่าการส่งออกสินค้า (%yoy)	2.6	0.6	8.3	0.6	-0.8	-	-0.1
	- มูลค่าการนำเข้าสินค้า (%yoy)	6.8	5.1	5.0	19.8	24.1	-	21.8
	- อัตราเงินเฟ้อทั่วไป (WPI) (%yoy)	5.0	2.2	1.7	2.7	3.2	-	3.0
	- อัตราดอกเบี้ยนโยบาย	6.50	5.25	5.50	5.25	5.25	5.25	5.25
ออสเตรเลีย	- Real GDP (%yoy)	1.0	2.0	2.1	-	-	-	2.0
	- Real GDP (%qoq_sa)		-	0.5	-	-	-	-
	- ดัชนี PMI for Manufacturing (ระดับ)	48.2	51.2	51.9	52.3	51.0	49.8	51.0
	- มูลค่าการส่งออกสินค้า (%yoy)	-7.6	1.2	3.2	-0.2	8.9	-	4.7
	- มูลค่าการนำเข้าสินค้า (%yoy)	3.8	6.4	7.1	5.6	3.0	-	2.4
	- อัตราเงินเฟ้อทั่วไป (CPI) (%yoy)	0.0	-	3.2	3.8	3.7	-	3.8
	- ยอดค้าปลีก (%yoy)	1.1	2.6	2.8	3.4	3.1	-	3.3
- อัตราดอกเบี้ยนโยบาย (Repo rate)	4.35	3.60	3.60	3.60	3.85	4.10	4.10	
สหราชอาณาจักร	- Real GDP (%yoy)	1.1	1.3	1.2	-	-	-	1.4
	- Real GDP (%qoq_sa)		-	0.1	-	-	-	-
	- ดัชนี PMI for Manufacturing (ระดับ)	49.8	47.6	47.1	51.8	51.7	51.0	51.5
	- มูลค่าการส่งออกสินค้า (%yoy)	-4.3	5.5	6.1	-30.0	-	-	-30.0
	- มูลค่าการนำเข้าสินค้า (%yoy)	0.2	12.7	11.2	23.5	-	-	23.5
	- อัตราเงินเฟ้อทั่วไป (CPI) (%yoy)	2.5	3.4	3.8	3.0	3.0	-	3.0
	- ยอดค้าปลีก (%yoy)	0.2	1.2	1.7	4.7	2.4	-	3.6
- อัตราดอกเบี้ยนโยบาย (Repo Rate)	4.75	3.75	4.00	3.75	3.75	3.75	3.75	

		ปี 68	Q3/68	Q4/68	ม.ค.69	ก.พ.69	มี.ค.69	YTD
เยอรมนี	- Real GDP (%yoy)	-0.5	0.2	0.3	-	-	-	0.4
	- Real GDP (%qoq_sa)		-	-0.0	-	-	-	-
	- ดัชนี PMI for Manufacturing (ระดับ)	43.0	48.2	49.5	49.1	50.9	52.2	50.7
	- มูลค่าการส่งออกสินค้า (%yoy)	-1.6	0.9	0.9	-3.0	-	-	-3.0
	- มูลค่าการนำเข้าสินค้า (%yoy)	-3.7	9.2	11.0	6.0	-	-	6.0
	- อัตราเงินเฟ้อทั่วไป (CPI) (%yoy)	2.3	2.2	2.2	2.1	1.9	2.7	2.2
	- ยอดค้าปลีก (%yoy)	1.3	2.8	2.0	1.0	0.7	-	0.9
	- อัตราดอกเบี้ยนโยบาย (Main Refinancing Operations)	3.15	2.15	2.15	2.15	2.15	2.15	2.15
สเปน	- Real GDP (%yoy)	3.5	2.8	2.7	-	-	-	2.8
	- Real GDP (%qoq_sa)		-	0.6	-	-	-	-
	- ดัชนี PMI for Manufacturing (ระดับ)	52.2	50.9	52.6	49.2	50.0	48.7	49.3
	- มูลค่าการส่งออกสินค้า (%yoy)	1.3	-0.4	-0.7	-6.6	-	-	-6.6
	- มูลค่าการนำเข้าสินค้า (%yoy)	2.0	7.2	8.2	3.0	-	-	3.0
	- อัตราเงินเฟ้อทั่วไป (HCPI) (%yoy)	2.8	2.7	2.8	2.3	2.3	3.3	-
	- ยอดค้าปลีก (%yoy)	1.8	4.3	4.5	3.8	2.2	-	3.6
	- อัตราดอกเบี้ยนโยบาย (Main Refinancing Operations)	3.15	2.15	2.15	2.15	2.15	2.15	2.15
ฝรั่งเศส	- Real GDP (%yoy)	1.1	0.9	1.0	-	-	-	0.9
	- Real GDP (%qoq_sa)	-	-	0.5	-	-	-	-
	- ดัชนี PMI for Manufacturing (ระดับ)	44.6	48.3	48.9	51.2	50.1	50.0	50.4
	- มูลค่าการส่งออกสินค้า (%yoy)	-1.7	2.0	5.3	2.6	-	-	2.6
	- มูลค่าการนำเข้าสินค้า (%yoy)	-4.7	4.5	7.8	5.6	-	-	5.6
	- อัตราเงินเฟ้อทั่วไป (CPI) (%yoy)	2.0	0.9	1.0	-	-	-	-
	- ยอดค้าปลีก (%yoy)	2.2	2.7	2.4	3.2	-	-	3.2
	- อัตราดอกเบี้ยนโยบาย (Main Refinancing Operations)	3.2	2.2	2.15	2.15	2.15	2.15	2.15
อิตาลี	- Real GDP (%yoy)	0.6	0.7	0.6	-	-	-	0.7
	- Real GDP (%qoq_sa)	-	-	0.2	-	-	-	-
	- ดัชนี PMI for Manufacturing (ระดับ)	47.4	48.7	49.7	48.1	50.6	51.3	50.0
	- มูลค่าการส่งออกสินค้า (%yoy)	-0.5	3.3	6.6	-4.6	-	-	-4.6
	- มูลค่าการนำเข้าสินค้า (%yoy)	-3.0	7.6	11.1	4.9	-	-	4.9
	- อัตราเงินเฟ้อทั่วไป (CPI) (%yoy)	1.0	1.5	1.6	-	-	-	-
	- ยอดค้าปลีก (%yoy)	0.8	0.9	0.9	1.5	-	-	1.5
	- อัตราดอกเบี้ยนโยบาย (Main Refinancing Operations)	3.15	2.15	2.15	2.15	2.15	2.15	2.15

Economic Calendar: Apr 2026

Monday	Tuesday	Wednesday	Thursday	Friday
		1	2 TH Motorcycle Sales (Mar 26) = 6.8%	3
6	7 TH Headline Inf. (Mar 26) = -0.08% TH Core Inf. (Mar 26) = 0.6% TH CMI (Mar 26) = 2.6%	8	9	10 TH Liquidity Coverage Ratio (Feb 26) = 2.17 times
13	14	15	16 TH TISI (Mar 26)	17 TH CCI (Mar 26) TH Liquidity Coverage Ratio (Jan 26) TH Pub Debt to GDP (Jan 26)
20	21 TH API (Mar 26) TH Agri Price (Mar 26) TH Cement Sales (Mar 26)	22	23	24 TH C/A (Mar 26) TH Credit Of Depository Institutions (Mar 26) TH Deposit Of Depository Institutions (Mar 26)
27 TH Pass.car Sales (Mar 26) TH Comm.car Sales (Mar 26) TH Tourism Arrival (Mar 26)	28 TH Export (Mar 26) TH Import (Mar 26)	29 TH Gov. Exp (Mar 26) TH Gov. Revenue (Mar 26) TH Budget Bal. (Mar 26) TH Real VAT (Mar 26) TH Real Estate Tax (Mar 26)	30 TH MPI (Mar 26) TH Iron Sales (Mar 26)	TH C/A (Mar 26) TH Credit Of Depository Institutions (Mar 26) TH Deposit Of Depository Institutions (Mar 26)





ดร.พิสิทธิ์ พัวพันธ์

ผู้อำนวยการกองนโยบาย
เศรษฐกิจมหภาค



นางวิภารัตน์ ปันเปี่ยมราษฎร์

ผู้เชี่ยวชาญเฉพาะ
ด้านเศรษฐกิจมหภาค



ดร.นรพีชร์ อัสวาลลภ

ผู้อำนวยการส่วนนวัตกรรมข้อมูล
เศรษฐกิจและงานวิจัย



ดร.ยุทธภูมิ จารุเสรี

ผู้อำนวยการส่วนแบบจำลอง
และประมาณการเศรษฐกิจการคลัง



ณัฐพล ศรีพจนารถ

ผู้อำนวยการส่วนการวิเคราะห์
เศรษฐกิจมหภาค



ดร.ปาริฉัตร คลั่งทอง

ผู้อำนวยการส่วนการวิเคราะห์เศรษฐกิจ
การเงินและต่างประเทศ

ชานน ลิ้มปิระสิทธิพร
ผลิตภัณฑ์มวลรวมในประเทศ (GDP)

ศิวัจน์ จิรกาลปิยาพัฒน์
อุตสาหกรรม

วรรณวิภา แสงสารพันธ์
เกษตรกรรม

กานต์ แจ่มชัดใจ
การท่องเที่ยว

อิทธิพัฒน์ ประภาประเสริฐ
การบริโภค

ลภัส แจ่มแจ่ม
การลงทุน

ปิยพัชร์ ปรีหะจินดา
ธนดล เชษฐกุล
การค้า

ธณัฐ พวงนวม
การค้าระหว่างประเทศ

กิตติคุณ ชุมวรรธยา
เสถียรภาพเศรษฐกิจ

ธรรมฤทธิ์ คุณหิรัญ
ธนพล กาลเนากุล
วิมุตติ เปี่ยมใจ
เศรษฐกิจต่างประเทศ
การเงิน ตลาดอัตราแลกเปลี่ยน