

รายงานภาวะเศรษฐกิจการคลัง



29 เมษายน 2569

เสนอแนะอย่างมีหลักการ
ศึกษาโดยไม่หยุดนิ่ง
คนคลังที่มีคุณภาพ

สคค.

การบริโภคภาคเอกชน เดือนมีนาคม 2569 สัญญาณปรับตัวดีขึ้นจากช่วงเดียวกันปีก่อน โดยเฉพาะการบริโภคในหมวดสินค้าคงทน

เครื่องชี้การบริโภคภาคเอกชน (สัดส่วนต่อ GDP) %YoY	2568	2568				2569			
		Q1	Q2	Q3	Q4	Q1	ก.พ.	มี.ค.	YTD
การบริโภคภาคเอกชนที่แท้จริง (%YoY) (59.1%)	2.7%	2.4%	2.5%	2.5%	3.3%	-	-	-	-
ภาษีมูลค่าเพิ่ม ณ ระดับราคาคงที่	3.8%	3.0%	2.3%	6.8%	1.9%	n.a.	2.1%	n.a.	-1.9%
%qoq_SA / %mom_SA		1.2%	0.5%	5.7%	-3.8%	n.a.	0.8%	n.a.	
ปริมาณรถยนต์นั่งจดทะเบียนใหม่ (%YoY)	4.2%	-12.2%	6.0%	7.7%	24.9%	27.4%	5.8%	16.6%	27.4%
%qoq_SA / %mom_SA		3.0%	9.4%	3.7%	5.9%	6.1%	-34.2%	17.5%	
ปริมาณรถจักรยานยนต์จดทะเบียนใหม่ (%YoY)	1.5%	1.8%	1.7%	4.0%	-1.5%	1.5%	1.3%	6.8%	1.5%
%qoq_SA / %mom_SA		0.2%	-0.6%	-2.4%	1.3%	2.4%	2.5%	2.0%	
ปริมาณการนำเข้าสินค้าอุปโภคบริโภค (%YoY)	4.4%	4.3%	5.2%	5.0%	3.1%	2.2%	3.6%	1.5%	2.0%
%qoq_SA / %mom_SA		0.6%	0.6%	2.2%	-0.1%	-0.7%	4.2%	-1.4%	
ดัชนีความเชื่อมั่นผู้บริโภค (ระดับ)	53.8	57.8	54.1	50.8	52.3	52.8	53.7	51.8	52.8
รายได้เกษตรกรที่แท้จริง (%YoY)	-7.0%	0.8%	-4.8%	-8.5%	-12.5%	-5.6%	-4.2%	-4.1%	-5.6%

การลงทุนภาคเอกชน เดือนมีนาคม 2569 มีสัญญาณปรับตัวดีขึ้นจากเดือนก่อนหน้า

เครื่องชี้การลงทุนภาคเอกชน (สัดส่วนต่อ GDP) %YoY	2568	2568				2569			
		Q1	Q2	Q3	Q4	Q1	ก.พ.	มี.ค.	YTD
การลงทุนภาคเอกชนที่แท้จริง (18.2%)	3.5%	-0.9%	4.1%	4.5%	6.5%	-	-	-	-
การลงทุนในเครื่องจักร (15.2%)	-0.8%	-0.3%	6.1%	6.0%	4.8%	-	-	-	-
การลงทุนในก่อสร้าง (3.0%)	4.5%	-4.2%	-2.5%	-1.0%	6.8%	-	-	-	-
เครื่องชี้การลงทุนในเครื่องจักร									
ปริมาณการนำเข้าสินค้าทุน (%YoY)	15.6%	2.5%	29.9%	19.4%	12.4%	29.3%	43.2%	23.2%	29.2%
%qoq_SA / %mom_SA		-7.1%	15.8%	2.0%	2.5%	6.6%	0.6%	0.6%	
ปริมาณรถยนต์เชิงพาณิชย์จดทะเบียนใหม่ (%YoY)	-8.9%	-12.8%	-8.7%	-8.2%	-4.5%	-7.7%	-10.0%	-4.2%	-7.7%
%qoq_SA / %mom_SA		-5.4%	1.7%	0.2%	-1.7%	-8.9%	-0.3%	0.5%	
เครื่องชี้การลงทุนก่อสร้าง									
ภาษีจากการทำธุรกรรมอสังหาริมทรัพย์ %YoY)	-9.8%	-8.0%	-11.1%	-9.5%	-10.5%	n.a.	-4.9%	n.a.	-9.1%
%qoq_SA / %mom_SA		-5.5%	-0.9%	-0.6%	-1.6%	n.a.	0.9%	n.a.	
ปริมาณจำหน่ายปูนซีเมนต์ (%YoY)	3.8%	18.0%	7.1%	-7.4%	-12.0%	-7.5%	-9.7%	-6.3%	-7.5%
%qoq_SA / %mom_SA		-2.2%	-6.3%	-2.6%	-0.6%	1.4%	-1.2%	-0.2%	
ดัชนีราคาวัสดุก่อสร้าง (%YoY)	0.3%	0.3%	0.4%	0.4%	0.1%	1.0%	0.3%	2.6%	1.0%

รายจ่ายภาครัฐ ในเดือนมีนาคม 2569 รายจ่ายประจำและรายจ่ายลงทุนขยายตัว

เครื่องชี้ภาคการคลัง	วงเงิน งบประมาณ	FY2568	FY2568				FY2569				
	ปีปัจจุบัน		Q1	Q2	Q3	Q4	Q1	Q2	ก.พ.	มี.ค.	FY/YTD
รายจ่ายปีปัจจุบัน (พันล้านบาท)	3,752.7	3,464.3	1,160.6	784.4	760.1	759.3	1,321.7	773.5	185.7	349.9	2,095.3
%YoY		2.0%	27.5%	37.4%	-28.0%	-11.6%	13.9%	-1.4%	-0.5%	15.8%	7.7%
อัตราเบิกจ่าย (%)		92.3%	30.9%	20.9%	20.3%	20.23%	35.0%	20.5%	4.9%	9.3%	55.4%
รายจ่ายประจำ (พันล้านบาท)	2,923.5	2,924.0	1,035.4	664.7	634.6	589.3	1,166.9	650.6	148.5	286.0	1,817.6
%YoY		3.3%	20.5%	25.5%	-28.1%	5.7%	12.7%	-2.1%	-6.4%	12.6%	6.9%
อัตราเบิกจ่าย (%)		100.2%	37.1%	23.6%	22.5%	20.2%	39.3%	21.9%	5.0%	9.6%	61.3%
รายจ่ายลงทุน (พันล้านบาท)	829.2	540.3	125.2	119.7	125.5	170.0	154.8	122.9	37.2	63.9	277.7
%YoY		-4.6%	145.2%	190.3%	-27.5%	-43.6%	23.7%	2.7%	32.9%	32.7%	13.4%
อัตราเบิกจ่าย (%)		65.2%	13.0%	12.8%	13.5%	20.5%	19.0%	15.1%	4.6%	7.8%	34.1%
รายจ่ายปีก่อน (พันล้านบาท)	274.9	258.7	101.2	67.8	37.9	51.8	111.2	76.0	25.2	26.6	187.3
%YoY		76.7%	88.9%	86.0%	70.8%	51.4%	9.9%	12.1%	23.2%	13.1%	10.8%
อัตราเบิกจ่าย (%)		94.1%	36.8%	24.7%	13.8%	18.8%	34.7%	23.7%	7.8%	8.3%	58.3%
รายจ่ายรวม (พันล้านบาท)	4,027.6	3,723.0	1,261.8	852.2	798.0	811.1	1,433.0	849.6	210.9	376.5	2,282.5
%YoY		5.1%	30.9%	40.4%	-26.0%	-9.2%	13.6%	-0.3%	1.8%	15.6%	8.0%
อัตราเบิกจ่าย		92.4%	31.3%	21.2%	19.8%	20.1%	34.9%	20.7%	5.1%	9.2%	55.7%

การส่งออกสินค้า ในเดือนมีนาคม 2569 ขยายตัวในอัตราเร่ง โดยเฉพาะเครื่องอิเล็กทรอนิกส์

การส่งออก	สัดส่วน 2568	2568	2568				2569			
			Q1	Q2	Q3	Q4	Q1	ก.พ.	มี.ค.	YTD
ปริมาณส่งออกสินค้า ณ ราคาคงที่ (54.2%)		11.9%	14.2%	14.3%	10.7%	8.7%	-	-	-	-
มูลค่า \$ term (กรมศุลกา) %YoY	100%	12.9%	15.6%	14.9%	11.9%	9.7%	17.6%	9.9%	18.7%	17.6%
ราคา \$ term (ก.พาณิชย์) %YoY		0.7%	0.8%	0.5%	0.5%	1.0%	2.3%	2.2%	3.1%	2.3%
ปริมาณ \$ term (สศค.) %YoY		12.2%	14.7%	14.3%	11.4%	8.6%	14.9%	7.5%	15.1%	14.9%
ปริมาณการส่งออกสินค้าสำคัญ										
เครื่องอิเล็กทรอนิกส์ %YoY	21.6%	38.3%	29.8%	40.6%	35.6%	45.9%	54.3%	56.8%	43.8%	54.3%
ปริมาณ \$ term %YoY		35.2%	26.7%	37.2%	32.8%	42.7%	52.4%	54.9%	41.9%	52.4%
ยานพาหนะ %YoY	11.9%	2.5%	-0.7%	-0.4%	6.7%	4.3%	6.2%	7.8%	0.9%	6.2%
ปริมาณ \$ term %YoY		2.0%	-1.2%	-0.7%	6.3%	3.7%	4.7%	6.3%	-0.4%	4.7%
เครื่องใช้ไฟฟ้า %YoY	9.6%	10.8%	11.6%	14.5%	6.6%	10.7%	13.8%	10.6%	14.3%	13.8%
ปริมาณ \$ term %YoY		8.8%	10.2%	12.4%	4.2%	8.6%	11.0%	7.4%	11.8%	11.0%
เกษตรกรรม %YoY	8.2%	-4.1%	-1.1%	-1.1%	-4.2%	-10.6%	-5.5%	-3.6%	-10.7%	-5.5%
ปริมาณ \$ term %YoY		0.0%	1.3%	2.8%	1.5%	-6.7%	-6.8%	-5.0%	-13.0%	-6.8%
อุตสาหกรรมเกษตร %YoY	7.2%	4.1%	2.3%	11.9%	-1.2%	3.5%	1.6%	-7.7%	14.0%	1.6%
ปริมาณ \$ term %YoY		3.0%	1.3%	10.5%	-2.3%	2.7%	1.4%	-7.9%	13.9%	1.4%
สินแร่และเชื้อเพลิง %YoY	2.6%	-19.7%	-6.2%	-18.0%	-31.5%	-20.7%	9.8%	-8.8%	26.6%	9.8%
ปริมาณ \$ term %YoY		-10.9%	-1.7%	-4.0%	-24.5%	-10.9%	9.0%	-2.4%	-0.2%	9.0%

* ตัวเลขเบื้องต้น

การส่งออกสินค้ารายตลาด

ตลาดคู่ค้าหลักของไทยขยายตัวในหลายตลาด โดยเฉพาะตลาดอินเดีย ทวีปออสเตรเลีย สหรัฐฯ และอาเซียน (5)

ประเทศคู่ค้าหลัก 16 ประเทศ (สัดส่วน %)	2568	2568				2569			
		Q1	Q2	Q3	Q4	Q1	ก.พ.	มี.ค.	YTD
ส่งออกไปทั่วโลก (100%)	12.9%	15.6%	14.9%	11.9%	9.7%	17.6%	9.9%	18.7%	17.6%
สหรัฐฯ (21.3%)	32.0%	25.6%	33.9%	26.4%	41.5%	41.8%	40.5%	41.9%	41.8%
จีน (11.7%)	12.6%	19.7%	18.4%	10.8%	1.8%	9.8%	0.4%	-1.1%	9.8%
ญี่ปุ่น (6.9%)	1.1%	-0.1%	2.0%	2.5%	0.2%	7.2%	9.7%	9.1%	7.2%
สหภาพยุโรป (15) (8.1%)	8.1%	7.8%	12.6%	5.0%	7.6%	16.4%	17.3%	17.6%	16.4%
ทวีปออสเตรเลีย (4.1%)	-2.6%	-14.2%	-3.5%	-1.7%	10.0%	51.7%	8.6%	56.2%	51.7%
เวียดนาม (3.8%)	8.5%	20.3%	8.0%	5.6%	2.4%	11.1%	-5.4%	17.3%	11.1%
มาเลเซีย (4.0%)	9.0%	13.3%	0.8%	7.2%	15.6%	10.5%	7.7%	2.3%	10.5%
ฮ่องกง (3.3%)	2.9%	-5.6%	15.2%	0.8%	1.7%	13.9%	22.8%	1.3%	13.9%
สิงคโปร์ (3.5%)	16.2%	9.6%	20.4%	24.0%	11.3%	86.3%	57.7%	111.4%	86.3%
อินโดนีเซีย (2.7%)	-1.6%	-4.5%	-1.2%	-1.4%	0.8%	5.5%	8.2%	4.1%	5.5%
ตะวันออกกลาง (3.7%)	5.1%	11.5%	1.4%	-1.2%	8.8%	-13.2%	19.4%	-57.1%	-13.2%
อินเดีย (4.7%)	34.5%	91.4%	19.8%	14.2%	21.6%	20.4%	-31.0%	140.6%	20.4%
ฟิลิปปินส์ (2.3%)	1.7%	5.3%	-1.9%	4.9%	-1.9%	-6.1%	1.6%	-9.7%	-6.1%
แอฟริกา (2.1%)	2.0%	8.8%	-2.2%	0.2%	2.4%	7.4%	20.4%	5.0%	7.4%
เกาหลีใต้ (1.7%)	-3.4%	-0.3%	1.1%	-8.2%	-6.2%	-1.0%	-5.1%	0.3%	-1.0%
ไต้หวัน (1.6%)	11.9%	20.9%	12.3%	14.6%	0.4%	-1.8%	-14.0%	-3.3%	-1.8%
อาเซียน (9) (21.6%)	4.3%	5.6%	10.2%	4.3%	-2.2%	10.8%	5.2%	13.5%	10.8%
อาเซียน (5) (12.6%)	6.9%	6.1%	4.5%	9.0%	7.9%	24.3%	17.8%	25.0%	24.3%
อินโดจีน (4) (9.0%)	0.9%	4.9%	18.0%	-2.4%	-15.1%	-6.3%	-11.4%	-0.1%	-6.3%

การนำเข้าสินค้า: ยังคงขยายตัวในระดับสูง โดยเฉพาะในหมวดสินค้าวัตถุดิบและสินค้าทุน

การนำเข้าสินค้า	สัดส่วนปี 2567	2568	2568				2569			
			Q1	Q2	Q3	Q4	Q1	ก.พ.	มี.ค.	YTD
ปริมาณนำเข้าสินค้า ณ ราคาคงที่ (52.8%)		9.8%	3.1%	14.4%	9.1%	12.8%	-	-	-	-
มูลค่า \$ term (กรมศุลกา) %YoY	100%	12.9%	6.6%	14.8%	12.6%	17.5%	32.4%	31.8%	35.7%	32.4%
ราคา \$ term (ก.พาณิชย์) %YoY		2.9%	3.5%	1.6%	2.9%	3.6%	6.4%	4.9%	10.2%	6.4%
ปริมาณ \$ term (สศค.) %YoY		9.7%	3.0%	13.0%	9.4%	13.4%	24.3%	25.7%	23.1%	24.3%
ปริมาณนำเข้าสินค้าสำคัญ										
วัตถุดิบ %YoY	43.4%	17.3%	8.7%	14.7%	14.3%	31.4%	56.2%	53.3%	64.4%	56.2%
ปริมาณ \$ term %YoY		10.9%	4.2%	9.3%	8.4%	21.9%	40.9%	38.2%	48.3%	40.9%
วัตถุดิบหักทอง %YoY	37.6%	14.7%	4.6%	9.4%	18.0%	27.1%	41.9%	33.2%	47.1%	41.9%
ปริมาณ \$ term %YoY		11.9%	3.1%	8.4%	12.9%	23.6%	38.7%	35.3%	44.5%	38.7%
สินค้าทุน %YoY	27.2%	20.9%	7.0%	35.5%	25.5%	17.3%	34.6%	49.3%	28.3%	34.6%
ปริมาณ \$ term %YoY		15.6%	2.5%	29.9%	19.4%	12.4%	29.2%	43.2%	23.2%	29.2%
สินค้าทุนหักเครื่องบิน เรือ รถไฟ %YoY	25.5%	22.9%	9.0%	43.0%	25.4%	16.6%	38.0%	47.6%	36.9%	38.0%
ปริมาณ \$ term %YoY		17.4%	4.3%	37.6%	18.8%	11.5%	32.9%	41.4%	32.7%	32.9%
เชื้อเพลิง %YoY	12.6%	-11.4%	-6.6%	-13.0%	-11.9%	-14.2%	-8.8%	-21.5%	-5.7%	-8.8%
ปริมาณ \$ term %YoY		-3.3%	-5.1%	0.1%	-3.4%	-4.8%	-10.2%	-13.4%	-26.0%	-10.2%
อุปโภคบริโภค %YoY	11.5%	12.2%	12.6%	13.8%	12.8%	10.0%	8.6%	10.3%	7.7%	8.6%
ปริมาณ \$ term %YoY		4.4%	4.3%	5.2%	5.0%	3.1%	2.1%	3.6%	1.5%	2.1%

* ตัวเลขเบื้องต้น

เศรษฐกิจด้านอุปทาน: บริการด้านการท่องเที่ยวจากนักท่องเที่ยวต่างชาติขยายตัวในอัตราชะลอลง

เครื่องชี้เศรษฐกิจด้านอุปทาน	2568	2568				2569			
		Q1	Q2	Q3	Q4	Q1	ก.พ.	มี.ค.	YTD
การผลิตภาคการเกษตรที่แท้จริง (%YoY) (6.1%)	3.6%	6.2%	6.4%	2.1%	0.3%	-	-	-	-
การผลิตนอกภาคการเกษตรที่แท้จริง (%YoY) (94.7%)	2.3%	2.8%	2.5%	1.2%	2.7%	-	-	-	-
การผลิตภาคอุตสาหกรรมที่แท้จริง (%YoY) (29.8%)	0.4%	0.4%	0.9%	-0.8%	0.8%	-	-	-	-
การผลิตภาคบริการที่แท้จริง (%YoY)(65.3%)	3.3%	4.0%	3.3%	2.2%	3.5%	-	-	-	-
ดัชนีผลผลิตสินค้าเกษตรกรรม (%YoY)	3.3%	3.3%	7.2%	4.0%	0.6%	2.5%	5.6%	0.8%	2.5%
%qoq_SA / %mom_SA		3.7%	3.8%	-3.1%	-3.0%	3.7%	4.6%	1.2%	
ดัชนีผลผลิตอุตสาหกรรม (%YoY)	-0.4%	-0.9%	1.4%	-1.9%	-0.3%	n.a.	0.0%	n.a.	0.8%
%qoq_SA / %mom_SA		-0.6%	2.3%	-3.3%	1.4%	n.a.	-2.3%	n.a.	
อัตรการใช้กำลังการผลิต (%)	59.1%	61.6%	59.4%	57.8%	57.5%	n.a.	58.2%	n.a.	59.3%
ดัชนีความเชื่อมั่นภาคอุตสาหกรรม (ระดับ)	89.0	92.3	88.6	86.9	88.2	89.1	90.0	88.6	89.1
ดัชนีความเชื่อมั่นผู้ประกอบการ SME (SMESI)	50.6	52.2	50.9	48.6	50.6	50.9	52.3	48.2	50.9
ดัชนีผู้จัดการฝ่ายจัดซื้อ (PMI)	52.7	50	50.8	53.1	56.9	53.4	53.5	54.1	53.4
นักท่องเที่ยวต่างชาติ (%YoY)	-7.2%	1.9%	-12.2%	-13.5%	-6.3%	-2.4%	4.6%	2.0%	-2.4%
%qoq_SA / %mom_SA		15.4%	0.5%	0.2%	3.2%	15.0%	2.6%	-5.2%	
จำนวนผู้เยี่ยมเยือนชาวไทย (%YoY)	3.1%	3.8%	4.4%	3.1%	1.2%	2.0%	3.3%	0.4%	2.0%
%qoq_SA / %mom_SA		-1.6%	9.8%	-1.9%	-2.6%	-0.7%	3.3%	-1.6%	

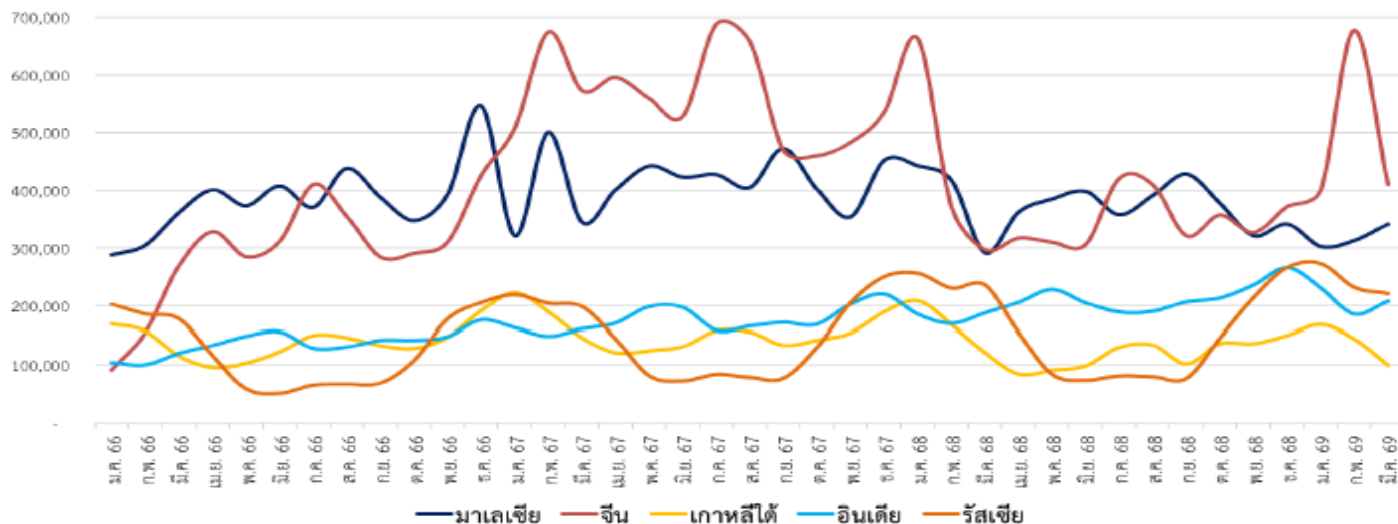
เศรษฐกิจภาคเกษตร: ผลผลิตสินค้าเกษตรขยายตัวจากช่วงเดียวกันปีก่อน ขณะที่ดัชนีราคาสินค้าเกษตรชะลอตัวลง ส่งผลให้รายได้เกษตรกรชะลอตัวเช่นกัน

อัตราการขยายตัว: % YoY (สัดส่วน)	2568	2568				2569			
		Q1	Q2	Q3	Q4	Q1	ก.พ.	มี.ค.	YTD
การผลิตภาคเกษตร ณ ราคาที่แท้จริง (6.1%)	3.6%	6.2%	6.4%	2.1%	0.3%	-	-	-	-
ดัชนีผลผลิตสินค้าเกษตรกรรม	3.3%	3.3%	7.2%	4.0%	0.6%	2.5%	5.6%	0.8%	2.5%
หมวดพืชผลสำคัญ (76.5%)	4.5%	3.8%	12.2%	6.2%	0.7%	3.5%	8.3%	1.1%	3.5%
หมวดปศุสัตว์ (19.6%)	0.4%	2.2%	-1.1%	0.3%	0.3%	0.4%	0.4%	0.4%	0.4%
หมวดประมง (4.0%)	-0.7%	2.9%	0.2%	-5.4%	1.0%	-0.5%	-3.1%	-1.4%	-0.5%
ดัชนีราคาสินค้าเกษตรกรรม	-9.8%	-1.0%	-11.7%	-12.9%	-13.7%	-8.5%	-10.3%	-5.1%	-8.5%
เงินเพื่ออุดหนุนบท	-0.2%	1.6%	-0.6%	-1.0%	-0.8%	-0.7%	-1.1%	-0.3%	-0.7%
รายได้เกษตรกรที่แท้จริง	-7.0%	0.8%	-4.8%	-8.5%	-12.4%	-5.6%	-4.2%	-4.1%	-5.6%

จำนวนนักท่องเที่ยวต่างชาติที่เดินทางเข้ามาในประเทศไทย ในเดือนมีนาคม 2569 มีจำนวน 2.78 ล้านคน ขยายตัวที่ร้อยละ 2.0 เมื่อเทียบกับช่วงเดียวกันของปีก่อน

นักท่องเที่ยวต่างชาติ (ล้านคน)	2568	2568				2569			
		Q1	Q2	Q3	Q4	Q1	ก.พ.	มี.ค.	YTD
Grand Total	32.97	9.55	7.14	7.43	8.86	9.32	3.26	2.78	9.32
%YoY	-7.2	1.9%	-12.2%	-13.5%	-6.3%	-2.4%	4.6%	2.0%	-2.4%
%QoQ_SA / %MoM_SA		-6.1%	1.5%	0.5%	3.2%	15.0%	2.6%	-5.2%	

จำนวนนักท่องเที่ยว 5 ชาติสูงสุด ที่เดินทางเข้ามาท่องเที่ยวในไทย (คน)



จำนวนนักท่องเที่ยวต่างชาติ

เดือนมีนาคม 2569
มีจำนวน 2.78 ล้านคน
(2.0 %YoY)

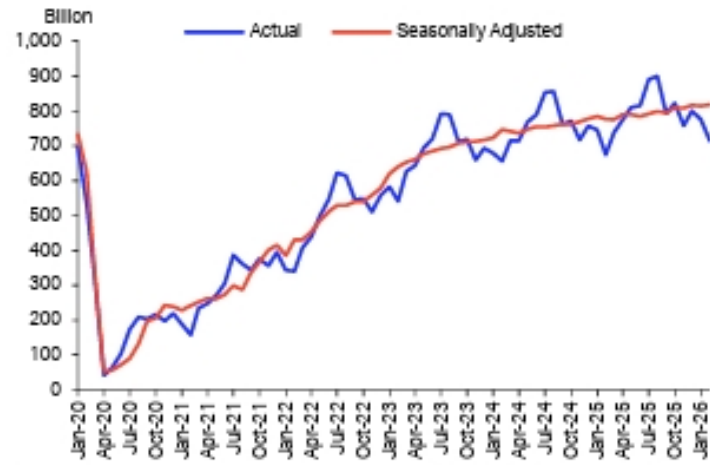


เสถียรภาพภายในประเทศอยู่ในเกณฑ์ดี ขณะที่เสถียรภาพภายนอกประเทศอยู่ในระดับมั่นคง

เครื่องชี้ด้านเสถียรภาพเศรษฐกิจ	2568	2568				2569			
		Q1	Q2	Q3	Q4	Q1	ก.พ.	มี.ค.	YTD
ภายในประเทศ									
อัตราการว่างงาน (%)	0.8%	0.9%	0.9%	0.8%	0.7%	0.9%	0.9%	1.0%	0.9%
สัดส่วนผู้รับประโยชน์ทดแทนกรณีว่างงานสะสมต่อจำนวนผู้ประกันตน ม.33 (%)	1.84%	1.88%	2.07%	1.99%	n.a.	n.a.	n.a.	n.a.	n.a.
อัตราเงินเฟ้อทั่วไป (%YoY)	-0.14%	1.08%	0.37%	-0.01%	-0.51%	-0.54%	-0.88%	-0.08%	-0.54%
อัตราเงินเฟ้อพื้นฐาน (%YoY)	0.84%	0.89%	0.97%	0.90%	0.62%	0.58%	0.56%	0.57%	0.58%
หนี้สาธารณะต่อ GDP (%)	66.1%	64.6%	64.3%	64.8%	66.1%	n.a.	66.1%	n.a.	66.1%
ภายนอกประเทศ									
ดุลบัญชีเดินสะพัด (พันล้านดอลลาร์สหรัฐ)	17.7	12.1	1.5	3.2	0.9	n.a.	2.1	n.a.	2.6
ทุนสำรองทางการ (พันล้านดอลลาร์สหรัฐ)	281.9	245.3	262.4	273.3	281.9	280.5	293.9	280.5	280.5
ฐานะสุทธิ Forward (พันล้านดอลลาร์สหรัฐ)	23.7	24.9	22.3	23.2	23.6	23.1	22.3	23.1	23.1

สถานการณ์การท่องเที่ยวทั่วโลกยังคงขยายตัวดีแต่มีทิศทางชะลอลง

Chart 1: Global RPK, billion



Source: IATA Sustainability and Economics, IATA Information and Data - Monthly Statistics

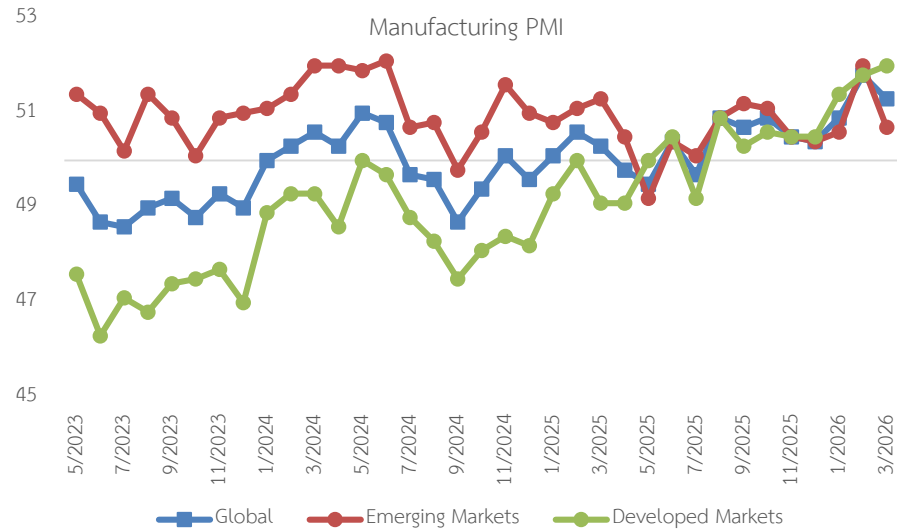
ที่มา: Air Passenger Market Analysis

Visitor Arrivals (%YoY)	Month															
	Dec-24	Jan-25	Feb-25	Mar-25	Apr-25	May-25	Jun-25	Jul-25	Aug-25	Sep-25	Oct-25	Nov-25	Dec-25	Jan-26	Feb-26	Mar-26
United States	9.33	4.75	-1.61	-7.68	1.72	-6.95	-6.17	-9.12	-8.68	-11.36	-6.11	-5.60	-6.19	-3.46	-	-
Euro Area (EA21)	4.07	3.06	-0.76	-7.32	8.09	-0.13	6.12	1.68	1.85	1.78	3.66	0.86	5.13	4.71	4.58	-
Japan	27.64	40.66	16.87	13.50	28.46	21.49	7.56	4.39	16.88	13.74	17.64	10.39	3.66	-4.86	6.39	3.46
Hong Kong	8.28	23.96	-8.34	12.24	13.46	20.02	11.12	11.96	15.69	7.52	12.19	17.40	9.16	1.47	40.19	14.03
South Korea	22.60	44.27	10.50	8.24	16.70	14.87	14.25	23.05	16.45	16.29	8.67	17.33	19.47	-0.41	25.74	-
Taiwan	10.91	10.36	7.84	-4.07	23.11	22.21	6.10	8.67	9.11	4.50	14.63	8.62	4.75	11.10	-10.52	-
Singapore	12.92	15.04	-2.84	-11.49	4.49	7.60	-0.35	4.88	4.51	-1.29	4.91	4.75	-1.92	-8.08	8.96	10.12
Indonesia	7.35	24.60	-3.70	-5.48	9.15	14.01	18.20	13.01	12.33	9.04	12.99	9.79	14.43	2.80	13.37	-
Malaysia	9.84	38.79	-5.07	-1.60	13.81	10.66	1.75	16.47	-3.52	3.93	-3.76	12.05	2.01	-	-	-
Philippines	5.86	9.23	-7.10	-3.61	-1.95	-0.94	-2.08	-3.19	-3.18	-10.30	-1.84	-0.83	5.24	2.77	16.57	13.48
Vietnam	27.43	36.91	23.67	28.47	6.31	10.45	17.10	35.71	16.46	19.50	22.05	15.58	15.70	18.51	17.66	1.25
India	-3.75	-2.51	-11.29	-16.90	-6.96	-23.77	-24.18	-16.41	-5.11	-9.75	-5.09	-2.03	2.01	5.23	-	-
Australia	7.80	17.60	-8.18	0.02	8.10	1.73	6.25	12.78	14.35	10.43	9.34	19.53	9.67	0.94	19.73	-

ที่มา: CEIC รวบรวมโดย สศค.

- Revenue Passenger Kilometer (RPK) ของทั้งอุตสาหกรรมในเดือน ก.พ. 69 ขยายตัวร้อยละ 6.1 เมื่อเทียบกับช่วงเดียวกันของปีก่อน ด้าน International RPK ยังคงขยายตัวต่อเนื่องร้อยละ 5.9 จากช่วงเดียวกันของปีก่อน โดยสายการบินในภูมิภาคเอเชียแปซิฟิกมีผลการดำเนินงานในเดือน ก.พ. 69 ดีขึ้นอย่างมากเมื่อเทียบกับเดือนก่อน จากปัจจัยสนับสนุนจากช่วงเวลาของเทศกาลตรุษจีน ขณะที่สายการบินในตะวันออกกลางมีการเติบโตของปริมาณการเดินทางที่ชะลอลง
- สถานการณ์การท่องเที่ยวของ 15 ประเทศคู่ค้าที่สำคัญล่าสุด สะท้อนจากอัตราการขยายตัวของ Visitor Arrivals เมื่อเทียบกับช่วงเดียวกันของปีก่อน พบว่าหลายประเทศขยายตัวในทิศทางชะลอลง

ภาพรวมดัชนี PMI ภาคการผลิตทั่วโลกขยายตัวต่อเนื่องเป็นเดือนที่ 8 ติดต่อกัน



sa, 50 = ไม่มีการเปลี่ยนแปลงจากเดือนก่อนหน้า
>50 = ปรับดีขึ้นจากเดือนก่อนหน้า

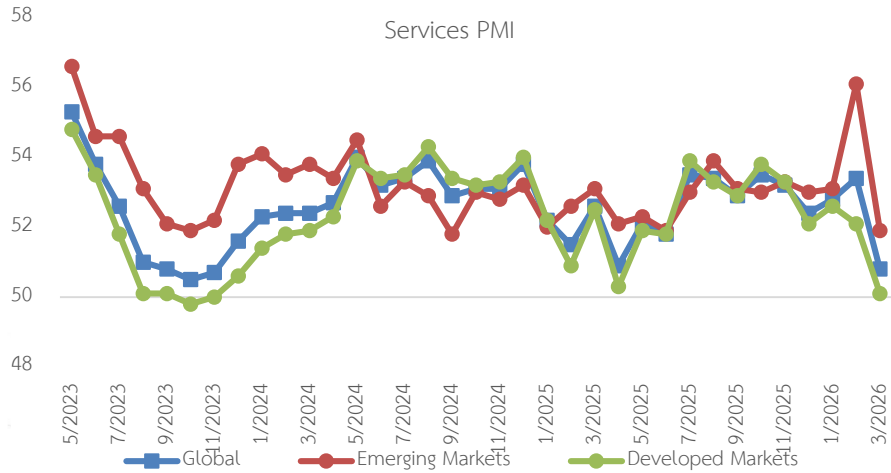
PMI Manufacturing	Dec-24	Jan-25	Feb-25	Mar-25	Apr-25	May-25	Jun-25	Jul-25	Aug-25	Sep-25	Oct-25	Nov-25	Dec-25	Jan-26	Feb-26	Mar-26
United States	49.20	50.50	50.00	48.90	48.80	48.60	49.00	48.40	48.90	48.90	48.80	48.00	47.90	52.60	52.40	52.70
Euro Area (EA21)	45.10	46.60	47.60	48.60	49.00	49.40	49.50	49.80	50.70	49.80	50.00	49.60	48.80	49.50	50.80	51.60
Japan	49.60	48.70	49.00	48.40	48.70	49.40	50.10	48.90	49.70	48.50	48.20	48.70	50.00	51.50	53.00	51.60
China	50.50	50.10	50.80	51.20	50.40	48.30	50.40	49.50	50.50	51.20	50.60	49.90	50.10	50.30	52.10	50.80
Hong Kong	51.10	51.00	49.00	48.30	48.30	49.00	47.80	49.20	50.70	50.40	51.20	52.90	51.90	52.30	53.30	49.30
South Korea	49.00	50.30	49.90	49.10	47.50	47.70	48.70	48.00	48.30	50.70	49.40	49.40	50.10	51.20	51.10	52.60
Taiwan	52.70	51.10	51.50	49.80	47.80	48.60	47.20	46.20	47.40	46.80	47.70	48.80	50.90	51.70	55.20	53.30
Singapore	51.10	50.90	50.70	50.60	49.60	49.70	50.00	49.90	50.00	50.10	50.00	50.20	50.30	50.50	50.60	50.50
Indonesia	51.20	51.90	53.60	52.40	46.70	47.40	46.90	49.20	51.50	50.40	51.20	53.30	51.20	52.60	53.80	50.10
Malaysia	48.60	48.70	49.70	48.80	48.60	48.80	49.30	49.70	49.90	49.80	49.50	50.10	50.10	50.20	49.30	50.70
Philippines	54.30	52.30	51.00	49.40	53.00	50.10	50.70	50.90	50.80	49.90	50.10	47.40	50.20	52.90	54.60	51.30
Vietnam	49.80	48.90	49.20	50.50	45.60	49.80	48.90	52.40	50.40	50.40	54.50	53.80	53.00	52.50	54.30	51.20
India	56.40	57.70	56.30	58.10	58.20	57.60	58.40	59.10	59.30	57.70	59.20	56.60	55.00	55.40	56.90	53.90
Australia	47.80	50.20	50.40	52.10	51.70	51.00	50.60	51.30	53.00	51.40	49.70	51.60	51.60	52.30	51.00	49.80
United Kingdom	47.00	48.30	46.90	44.90	45.40	46.40	47.70	48.00	47.00	46.20	49.70	50.20	50.60	51.80	51.70	51.00

ที่มา: CEIC รวบรวมโดย สศค.

- ดัชนี Global PMI ภาคอุตสาหกรรม จัดทำโดย JP Morgan ณ เดือน มี.ค. 69 อยู่ที่ระดับ 51.3 จุด ปรับลดลงจากเดือนก่อนหน้าที่ระดับ 51.8 จุด สะท้อนแรงกดดันจากความขัดแย้งในตะวันออกกลางผ่านต้นทุนพลังงานที่สูงขึ้น ราคาวัตถุดิบเร่งตัว และความตึงตัวของห่วงโซ่อุปทาน ส่งผลให้การผลิตและคำสั่งซื้อใหม่ชะลอลง ขณะที่ความเชื่อมั่นภาคธุรกิจลดลง ทั้งนี้ หากพิจารณาตามกลุ่มเศรษฐกิจ ดัชนีมีการปรับลดลงในกลุ่มประเทศกำลังพัฒนา ขณะที่ กลุ่มประเทศพัฒนาแล้วปรับดีขึ้น โดยดัชนีทั้ง 2 กลุ่มยังมีระดับสูงกว่า 50.0 จุด
- ดัชนี PMI ภาคอุตสาหกรรม ของประเทศคู่ค้าที่สำคัญของไทย 15 ประเทศ พบว่า ในเดือน มี.ค. 69 ดัชนีมีการปรับลดลงในหลายประเทศ แต่เกือบทุกประเทศยังคงมีระดับสูงกว่า 50.0 จุด ยกเว้นฮ่องกงที่มีดัชนีต่ำกว่า 50.0 จุด โดยในเดือนนี้ อินเดียยังมีดัชนี PMI ภาคอุตสาหกรรมสูงที่สุดที่ระดับ 53.9 จุด

ภาพรวมดัชนี PMI ภาคบริการทั่วโลกขยายตัวต่อเนื่องจากเดือนก่อนหน้า และยังคงอยู่ในระดับสูงกว่า 50.0 จุด ต่อเนื่องเป็นเดือนที่ 39 ติดต่อกัน

Services PMI



sa, 50 = ไม่มีการเปลี่ยนแปลงจากเดือนก่อนหน้า
>50 = ปรับดีขึ้นจากเดือนก่อนหน้า

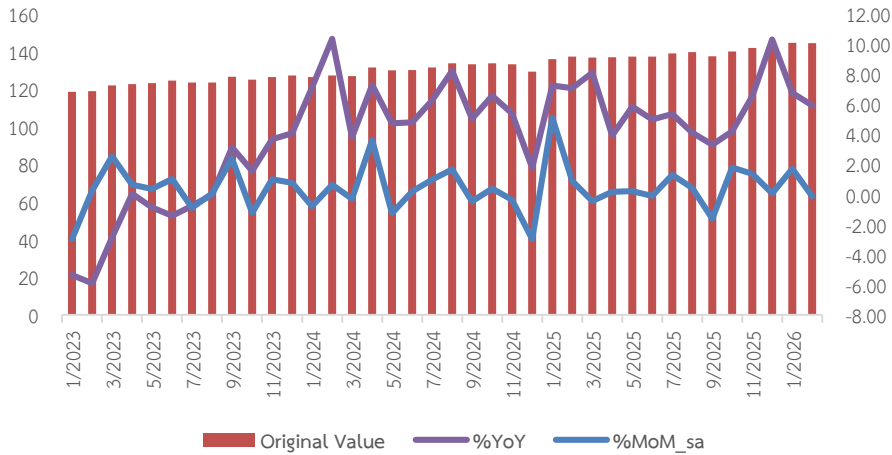
PMI Service	Dec-24	Jan-25	Feb-25	Mar-25	Apr-25	May-25	Jun-25	Jul-25	Aug-25	Sep-25	Oct-25	Nov-25	Dec-25	Jan-26	Feb-26	Mar-26
United States	53.50	52.60	53.20	50.80	51.60	50.20	50.80	50.50	51.90	50.30	52.00	52.40	53.80	53.80	56.10	54.00
Euro Area (EA21)	51.60	51.30	50.60	51.00	50.10	49.70	50.50	51.00	50.50	51.30	53.00	53.60	52.40	51.60	51.90	50.20
Japan	50.90	53.00	53.70	50.00	52.40	51.00	51.70	53.60	53.10	53.30	53.10	53.20	51.60	53.70	53.80	53.40
China	52.20	51.00	51.40	51.90	50.70	51.10	50.60	52.60	53.00	52.90	52.60	52.10	52.00	52.30	56.70	52.10
India	59.30	56.50	59.00	58.50	58.70	58.80	60.40	60.50	62.90	60.90	58.90	59.80	58.00	58.50	58.10	57.50
Australia	50.80	51.20	50.80	51.60	51.00	50.60	51.80	54.10	55.80	52.40	52.50	52.80	51.10	56.30	52.80	46.30
United Kingdom	51.10	50.80	51.00	52.50	49.00	50.90	52.80	51.80	54.20	50.80	52.30	51.30	51.40	54.00	53.90	50.50

ที่มา: CEIC รวบรวมโดย สศค.

- ดัชนี Global PMI ภาคบริการ จัดทำโดย JP Morgan ณ เดือน มี.ค. 69 อยู่ที่ระดับ 54.0 จุด ลดลงจากเดือนก่อนหน้าที่อยู่ที่ระดับ 56.1 จุด แต่ยังคงอยู่สูงกว่าระดับ 50.0 จุด บ่งชี้ทิศทางการขยายตัวที่ชะลอตัวของภาคบริการ โดยในเดือนนี้ดัชนี Global PMI ของภาคบริการมีทิศทางปรับลดลงเช่นเดียวกับดัชนี Global PMI ของภาคการผลิต เนื่องจากสงครามในตะวันออกกลางกระทบทั้งอุปสงค์ ความเชื่อมั่นภาคธุรกิจ ห่วงโซ่อุปทาน และระดับราคาตลาด ทั้งนี้ ดัชนีมีการปรับลดลงทั้งในกลุ่มประเทศพัฒนาแล้วและกำลังพัฒนา ทุกรุ่นก็ดี ดัชนีทั้ง 2 กลุ่ม ยังมีระดับสูงกว่า 50.0 จุด
- ดัชนี PMI ภาคบริการ ของประเทศคู่ค้าที่สำคัญของไทย ได้แก่ สหรัฐฯ ยูโรโซน ญี่ปุ่น จีน อินเดีย ออสเตรเลีย และสหราชอาณาจักร พบว่า เกือบทุกประเทศยังคงมีค่าดัชนี PMI ที่สูงกว่าระดับ 50.0 จุด ยกเว้นออสเตรเลียที่ดัชนีปรับลดลงมาก ทั้งนี้ อินเดียยังคงมี PMI ภาคบริการสูงที่สุดที่ระดับ 57.5 จุด

สถานการณ์การค้าโลกขยายตัวแต่มีทิศทางชะลอลง

RWI/ISL Container Throughput Index (2015 = 100)



หมายเหตุ:

ดัชนีคำนวณโดยใช้ข้อมูลปริมาณตู้คอนเทนเนอร์ที่รวบรวมอย่างต่อเนื่อง

โดย ISL Monthly Container Port Monitor ที่ท่าเรือระหว่างประเทศ 90 แห่ง

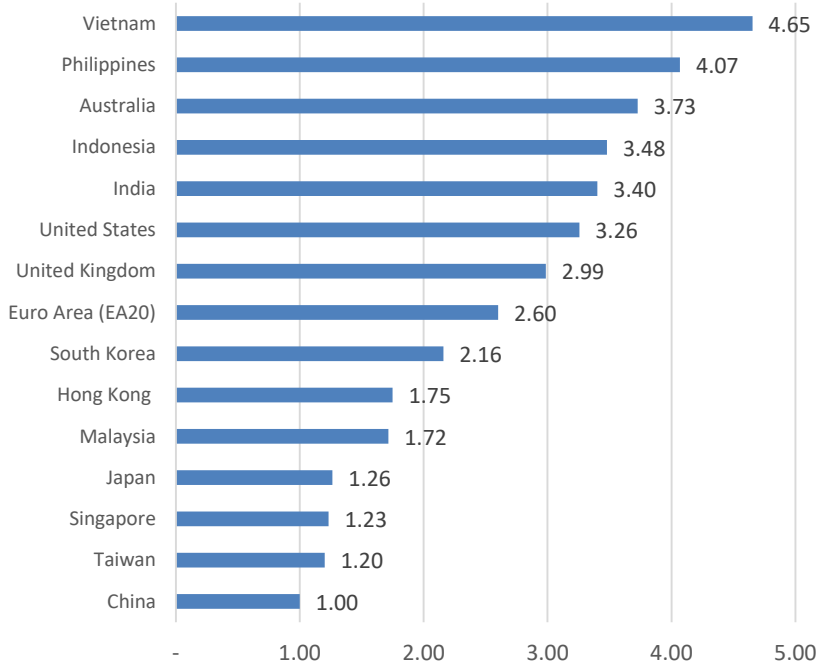
ซึ่งคิดเป็นประมาณ 64% ของปริมาณตู้คอนเทนเนอร์ทั่วโลก เพื่อบ่งชี้สถานการณ์การค้าสินค้าระหว่างประเทศ

Export (%YoY)	Dec-24	Jan-25	Feb-25	Mar-25	Apr-25	May-25	Jun-25	Jul-25	Aug-25	Sep-25	Oct-25	Nov-25	Dec-25	Jan-26	Feb-26	Mar-26
United States	-1.27	2.78	1.04	6.85	10.58	5.30	3.18	3.76	-0.59	8.53	14.49	4.25	7.56	12.70	14.90	
Euro Area (EA21)	2.93	3.24	6.18	13.96	-1.91	1.08	0.48	0.39	-4.52	7.80	1.13	-3.30	3.35	-7.68	-6.69	
Japan	2.74	7.26	11.41	3.98	1.90	-1.78	-0.51	-2.78	-0.15	4.07	3.61	6.08	5.06	16.79	4.02	11.69
China	10.63	5.86	-3.13	12.05	7.94	4.58	5.65	6.99	4.23	8.16	-1.31	5.78	6.51	9.98	39.59	2.54
Hong Kong	5.24	0.11	15.44	18.48	14.71	15.46	11.87	14.31	14.51	16.13	17.50	18.79	26.09	33.77	24.67	
South Korea	6.58	-10.11	0.41	2.74	3.36	-1.31	4.35	5.68	1.07	12.57	3.50	7.93	13.29	33.86	28.92	49.19
Taiwan	9.11	4.37	31.43	18.55	29.92	38.64	33.72	41.97	33.94	33.74	47.50	55.96	43.42	69.90	20.58	61.85
Singapore	14.61	3.05	5.59	2.28	22.03	2.43	10.33	8.42	1.80	14.47	24.87	9.92	10.57	30.34	11.04	41.22
Indonesia	5.40	4.17	13.41	2.77	5.33	9.68	11.29	9.86	5.78	11.41	-2.31	-6.60	11.64	3.39	1.01	
Malaysia	17.02	0.35	6.10	6.46	15.93	-1.16	-3.60	6.51	1.72	12.45	15.68	7.00	10.22	19.55	10.75	8.34
Philippines	-1.93	9.68	12.82	8.95	7.59	15.52	26.90	17.69	5.55	16.32	20.32	21.58	23.85	8.66	8.00	
Vietnam	12.95	-3.80	26.28	14.93	20.16	17.45	16.94	16.01	14.50	24.73	17.48	15.26	23.87	29.67	5.74	20.11
India	-1.53	-2.64	-10.86	0.86	-3.82	-1.23	-1.32	13.28	5.72	6.03	-12.51	18.66	1.25	0.40	-0.82	-7.44
Australia	-4.65	-4.02	-7.90	2.89	1.02	-2.98	2.60	5.65	-3.85	8.91	11.20	3.00	3.45	-0.18	8.94	
United Kingdom	30.31	29.39	24.11	20.85	6.98	0.61	-10.17	18.77	-9.86	1.05	3.47	-18.98	-21.64	-29.88	-21.54	

- ดัชนีปริมาณตู้คอนเทนเนอร์ของ RWI/ISL เดือน ก.พ. 69 อยู่ที่ระดับ 144.8 จุด (ปรับฤดูกาลแล้ว) ขยายตัวร้อยละ 5.97 จากช่วงเดียวกันปีก่อน แต่ชะลอลงจากเดือนก่อนหน้าที่ขยายตัวร้อยละ 6.79 สะท้อนว่าภาคการค้าโลกยังคงขยายตัวในระดับปานกลาง อย่างไรก็ตาม ความขัดแย้งในอิหร่านที่ปะทุขึ้นในช่วงปลายเดือนกุมภาพันธ์มีแนวโน้มจะส่งผลกระทบต่อการค้าโลกและทำให้โมเมนตัมการขยายตัวชะลอลงในระยะถัดไป
- หากพิจารณามูลค่าการส่งออกของ 15 ประเทศคู่ค้าที่สำคัญของไทยล่าสุด พบว่า การส่งออกยังคงมีทิศทางขยายตัวแต่มีทิศทางชะลอลง ทั้งนี้ การส่งออกของไต้หวัน เกาหลีใต้ สิงคโปร์ เดือน มี.ค. 69 ที่ผ่านมา ยังคงขยายตัวในระดับสูงที่ร้อยละ 61.9 ร้อยละ 49.2 และร้อยละ 41.2 ตามลำดับ

อัตราเงินเฟ้อทั่วไปของ 15 ประเทศคู่ค้าที่สำคัญของไทยหลายประเทศ อยู่ในระดับใกล้เคียงกรอบเป้าหมายเงินเฟ้อของธนาคารกลาง

Headline Inflation (%YoY)



Headline Inflation (%YoY)	Dec-24	Jan-25	Feb-25	Mar-25	Apr-25	May-25	Jun-25	Jul-25	Aug-25	Sep-25	Oct-25	Nov-25	Dec-25	Jan-26	Feb-26	Mar-26
United States (2%)	2.89	3.00	2.82	2.39	2.31	2.35	2.67	2.70	2.92	3.01	-	2.74	2.68	2.39	2.41	3.26
Euro Area (2%)	2.40	2.50	2.30	2.20	2.20	1.90	2.00	2.00	2.10	2.20	2.10	2.10	2.00	1.70	1.90	2.60
Japan (2%)	3.65	4.02	3.65	3.64	3.53	3.42	3.23	3.04	2.75	2.85	3.01	2.91	2.08	1.53	1.26	-
China (3%)	0.10	0.50	-0.70	-0.10	-0.10	-0.10	0.10	-	-0.40	-0.30	0.20	0.70	0.80	0.20	1.30	1.00
Hong Kong	1.41	1.97	1.40	1.40	1.97	1.88	1.50	1.02	1.11	1.11	1.20	1.20	1.48	1.20	1.75	-
South Korea (2%)	1.93	2.24	2.02	2.05	2.08	1.90	2.17	2.09	1.67	2.10	2.38	2.45	2.31	2.01	2.00	2.16
Taiwan	2.10	2.67	1.62	2.34	2.03	1.54	1.36	1.53	1.60	1.25	1.47	1.21	1.30	0.70	1.77	1.20
Singapore (2%)	1.50	1.17	0.92	0.89	0.86	0.77	0.80	0.63	0.55	0.67	1.21	1.19	1.19	1.43	1.23	-
Indonesia (2.5±1%)	1.57	0.76	-0.09	1.03	1.95	1.60	1.87	2.37	2.31	2.65	2.86	2.72	2.92	3.55	4.76	3.48
Malaysia	1.68	1.67	1.51	1.44	1.44	1.20	1.13	1.20	1.28	1.50	1.27	1.35	1.57	1.57	1.42	1.72
Philippines (2-4%)	2.90	2.88	2.07	1.75	1.43	1.27	1.35	0.95	1.50	1.74	1.66	1.50	1.80	2.02	2.42	4.07
Vietnam (4%)	2.94	3.63	2.91	3.13	3.12	3.24	3.57	3.19	3.24	3.38	3.25	3.58	3.48	2.53	3.35	4.65
India (4%)	5.21	4.06	3.49	3.56	3.34	3.03	2.31	1.62	2.01	1.41	0.04	0.49	1.17	2.73	3.21	3.40
Australia (2-3%)	-	-	-	-	2.37	2.11	1.89	2.96	3.17	3.58	3.81	3.44	3.76	3.84	3.73	-
United Kingdom (2%)	2.50	2.98	2.84	2.59	3.53	3.36	3.58	3.83	3.79	3.78	3.56	3.25	3.37	3.01	2.99	-

ที่มา: CEIC รวบรวมโดย สคค.

สถานการณ์การปรับอัตราดอกเบี้ยนโยบาย ของ 15 ประเทศคู่ค้าที่สำคัญของไทย

อัตราดอกเบี้ยนโยบายของประเทศต่าง ๆ มีทิศทางคงที่ในระดับเดิมหรือตั้งตัวขึ้น
จากผลกระทบของสถานการณ์ความขัดแย้งในตะวันออกกลาง

Policy Rate	Dec-24	Jan-25	Feb-25	Mar-25	Apr-25	May-25	Jun-25	Jul-25	Aug-25	Sep-25	Oct-25	Nov-25	Dec-25	Jan-26	Feb-26	Mar-26
United States	4.33	4.33	4.33	4.33	4.33	4.33	4.33	4.33	4.33	4.09	3.86	3.89	3.64	3.64	3.64	3.64
Euro Area (EA21)	3.15	3.15	2.90	2.65	2.40	2.40	2.15	2.15	2.15	2.15	2.15	2.15	2.15	2.15	2.15	2.15
Japan	0.25	0.50	0.50	0.50	0.50	0.50	0.50	0.50	0.50	0.50	0.50	0.50	0.75	0.75	0.75	0.75
China	1.50	1.50	1.50	1.50	1.50	1.40	1.40	1.40	1.40	1.40	1.40	1.40	1.40	1.40	1.40	1.40
Hong Kong	5.65	4.37	3.77	3.85	4.50	0.03	0.03	0.19	4.00	5.02	3.86	3.09	4.38	2.18	2.55	2.77
South Korea	3.00	3.00	2.75	2.75	2.75	2.50	2.50	2.50	2.50	2.50	2.50	2.50	2.50	2.50	2.50	2.50
Taiwan	2.00	2.00	2.00	2.00	2.00	2.00	2.00	2.00	2.00	2.00	2.00	2.00	2.00	2.00	2.00	2.00
Singapore	2.11	2.63	2.48	2.14	2.17	2.10	1.56	1.75	1.04	1.20	1.35	1.05	0.89	1.11	1.05	1.00
Indonesia	6.00	5.75	5.75	5.75	5.75	5.50	5.50	5.25	5.00	4.75	4.75	4.75	4.75	4.75	4.75	4.75
Malaysia	3.00	3.00	3.00	3.00	3.00	3.00	3.00	2.75	2.75	2.75	2.75	2.75	2.75	2.75	2.75	2.75
Philippines	5.75	5.75	5.75	5.75	5.50	5.50	5.25	5.25	5.00	5.00	4.75	4.75	4.50	4.50	4.25	4.25
Vietnam	3.00	3.00	3.00	3.00	3.00	3.00	3.00	3.00	3.00	3.00	3.00	3.00	3.00	3.00	3.00	3.00
India	6.50	6.50	6.25	6.25	6.00	6.00	5.50	5.50	5.50	5.50	5.50	5.50	5.25	5.25	5.25	5.25
Australia	4.35	4.35	4.10	4.10	4.10	3.85	3.85	3.85	3.60	3.60	3.60	3.60	3.60	3.60	3.85	4.10
United Kingdom	4.75	4.75	4.50	4.50	4.50	4.25	4.25	4.25	4.00	4.00	4.00	4.00	3.75	3.75	3.75	3.75

ที่มา: CEIC รวบรวมโดย สคค.

CME FEDWATCH TOOL - CONDITIONAL MEETING PROBABILITIES								
MEETING DATE	200-225	225-250	250-275	275-300	300-325	325-350	350-375	375-400
29/4/2569		0.0%	0.0%	0.0%	0.0%	0.0%	99.5%	0.5%
17/6/2569	0.0%	0.0%	0.0%	0.0%	0.0%	1.6%	97.8%	0.5%
29/7/2569	0.0%	0.0%	0.0%	0.0%	0.1%	6.8%	92.6%	0.5%
16/9/2569	0.0%	0.0%	0.0%	0.0%	0.8%	15.7%	83.1%	0.4%
28/10/2569	0.0%	0.0%	0.0%	0.1%	1.8%	20.2%	77.6%	0.4%
9/12/2569	0.0%	0.0%	0.0%	0.3%	4.2%	27.8%	67.4%	0.3%
27/1/2570	0.0%	0.0%	0.0%	0.5%	5.6%	30.0%	63.5%	0.3%
17/3/2570	0.0%	0.0%	0.1%	0.8%	7.0%	32.0%	59.8%	0.3%
28/4/2570	0.0%	0.0%	0.1%	0.9%	7.5%	32.6%	58.5%	0.3%
9/6/2570	0.0%	0.0%	0.2%	1.8%	10.8%	36.0%	51.0%	0.3%
28/7/2570	0.0%	0.0%	0.3%	2.7%	13.3%	37.5%	45.9%	0.2%
15/9/2570	0.0%	0.1%	0.8%	4.8%	18.0%	39.1%	37.0%	0.2%
27/10/2570	0.0%	0.2%	1.3%	6.3%	20.4%	38.9%	32.8%	0.2%
8/12/2570	0.2%	1.1%	5.7%	18.9%	36.8%	33.4%	3.8%	0.0%

ที่มา: CME Group

ตลาดทุนไทย พิจารณารายหมวดนักลงทุน

Unit: THB mn

SET Index	24 เม.ย. 69	MTD	Last Month	Compare Last month	YTD
Daily Turnover	48,768.41	-	-	-	-
Local Indiv (นักลงทุนทั่วไปในประเทศ)	2,676.30	14,951.23	49,575.68	▼	35,663.52
Local Ins (สถาบันในประเทศ)	163.27	-12,421.90	-622.95	▼	-56,781.36
Local Proprietary Trading (บัญชีบริษัทหลักทรัพย์)	-1,537.66	397.28	-13,307.28	▲	4,857.53
Foreign (นักลงทุนต่างชาติ)	-1,301.90	-2,926.62	-35,645.44	▲	16,260.31
NR Bond Flows	599.00	8,934.00	-36,466.75	▲	28,517.45